



**Suivi des populations nicheuses
dans le
Parc Naturel Régional
des Marais du Cotentin et du Bessin**

Résultats 2008
Espèces d'intérêt patrimonial
à répartition localisée: seconde partie
nicheurs rares des prairies et des plans d'eau

Gérard Debout, Alain Chartier & Régis Purenne

Étude réalisée par le
Groupe Ornithologique Normand
181 rue d'Auge 14000 Caen Cedex

à la demande du
PNR des Marais du Cotentin et du Bessin

Décembre 2008



**Direction Régionale de l'Environnement
BASSE-NORMANDIE**



Sommaire

| | |
|---|-----------|
| INTRODUCTION | 4 |
| 1 LES GREBES | 4 |
| GREBE HUPPE..... | 4 |
| GREBE A COU NOIR..... | 4 |
| GREBE CASTAGNEUX | 4 |
| 2 LE BUTOR ETOILE | 5 |
| PERIODE POST-NUPTIALE, HIVERNAGE ET RETOURS | 5 |
| RESULTATS DU SUIVI PAR VALLEE EN PERIODE DE REPRODUCTION..... | 5 |
| ANALYSE | 7 |
| <i>Réalité de l'occupation des sites</i> | 7 |
| <i>Commentaires</i> | 10 |
| 3 LES ANATIDES | 13 |
| CYGNE TUBERCULE..... | 13 |
| TADORNE DE BELON | 13 |
| CANARD COLVERT | 14 |
| SARCELLE D'HIVER..... | 16 |
| CANARD CHIPEAU | 16 |
| CANARD PILET | 17 |
| SARCELLE D'ETE | 17 |
| CANARD SOUCHET | 19 |
| NETTE ROUSSE..... | 20 |
| FULIGULE MORILLON..... | 20 |
| FULIGULE MILOUIN | 20 |
| 4 LES BUSARDS | 21 |
| BUSARD DES ROSEAUX..... | 21 |
| <i>Résultats globaux en 2008</i> | 21 |
| <i>Détail entité par entité et site par site</i> | 22 |
| <i>Autres observations</i> | 28 |
| <i>Commentaires et analyse</i> | 28 |
| <i>Conclusion</i> | 33 |
| BUSARD CENDRE | 37 |
| <i>Résultats Globaux en 2008</i> | 37 |
| <i>Détail entité par entité et site par site</i> | 37 |
| <i>Autres observations</i> | 37 |
| <i>Évolution des résultats sur le PNR depuis 1991</i> | 37 |
| <i>Commentaires et analyse</i> | 38 |
| <i>Conclusion</i> | 38 |
| BUSARD SAINT-MARTIN | 40 |
| 5 LES GALLINACES | 40 |
| CAILLE DES BLES | 40 |
| 6 LES RALLIDES | 41 |
| RALE DES GENETS | 41 |
| MAROQUETTE PONCTUEE | 41 |
| RALE D'EAU | 42 |
| FOULQUE MACROULE | 43 |
| 7 LES LIMICOLES | 44 |
| HUITRIER-PIE | 44 |
| PETIT GRAVELOT | 44 |
| BECASSINE DES MARAIS | 45 |
| BARGE A QUEUE NOIRE | 45 |
| COMBATTANT VARIE | 45 |
| CHEVALIER GAMBETTE | 45 |

| | |
|--|-----------|
| ÉCHASSE BLANCHE | 45 |
| AVOCETTE ELEGANTE..... | 46 |
| 8 LES LARIDES, STERNES ET GUIFETTES | 46 |
| GOELAND MARIN..... | 47 |
| MOUETTE RIEUSE | 47 |
| MOUETTE MELANOCEPHALE..... | 47 |
| GUIFETTE NOIRE..... | 47 |
| STERNE PIERREGARIN..... | 47 |
| 9 LE HIBOU DES MARAIS..... | 47 |
| 10 LES PASSEREAUX | 47 |
| GORGE-BLEUE A MIROIR | 47 |
| LOCUSTELLE LUSCINOÏDE..... | 48 |
| ROUSSEROLLE VERDEROLLE | 49 |
| ROUSSEROLLE EFFARVATTE | 49 |
| REMERCIEMENTS..... | 50 |

Introduction

Le suivi de l'avifaune nicheuse patrimoniale du Parc des Marais du Cotentin et du Bessin fait l'objet de plusieurs rapports.

Cette seconde partie traite des espèces localisées nichant au sol ou sur l'eau : les grèbes, les anatidés, le butor étoilé, les busards, les gallinacés, les rallidés, les limicoles et les lari-dés rares et divers passereaux localisés.

1 Les grèbes

Grèbe huppé

13 à 17 couples ont été recensés ; la population estimée dépasse très probablement 20 couples, compte tenu que nous n'avons pas de données pour le parc de Saint-Côme-du-Mont.

Vallée de la Douve

Picauville/Isle Marie sud

8 mai : 1 adulte.

Les Moitiers-en-Bauptois

28 mai : 1 adulte.

Beuzeville-la-Bastille

15 juin : 1 adulte sur le canal.

Auvers/marais du Rivage

3 avril : 1 adulte sur mare de gabion et 1 couple sur le canal.

Vallée de la Sèves

Gorges/Tourbière de Baupte

11 couples.

Vallée de la Taute

Graignes/marais de Fetz

2 avril : 1 couple sur la Taute.

Grèbe à cou noir

Aucun indice de reproduction cette année. Un couple en plumage nuptial à la tourbière de Baupte le 1^{er} avril, sans suite.

Grèbe castagneux

Malgré plusieurs données, l'effectif est difficile à cerner, ce qui n'est pas pour surprendre compte tenu du comportement discret de l'espèce. Une population de quelques dizaines de couples est à envisager, la plupart d'entre eux nichant sur des mares de gabion.

Vallée de la Douve

Picauville/Montessy

5 mai : 1 chanteur sur mare de bocage.

Vallée de la Sèves

Auvers/marais du Rivage

3 avril : 1 couple sur mare de gabion.

Auvers/marais du Mesnil

23 avril : 1 chanteur sur la Sèves.
Gorges/Tourbière de Baupte
3 couples

Côte Est

Ravenoville/salines
14 mars : chant.

Saint-Marcouf
27 mars : chants aux clos des paroissiens et aux Neudy

Baie des Veys

Brévands/mare de gabion, le châlet
23 avril : 1 adulte

2 Le butor étoilé

Le butor étoilé, de par son statut d'espèce menacée en Europe et en France, est l'objet de toute notre attention. Alors que la majorité des régions ont vu leurs effectifs fondre de 1970 à 2000, la Normandie est la seule région, avec le littoral méditerranéen, à la voir croître (Kerbiriou, 2007).

Période post-nuptiale, hivernage et retours

Aucune donnée n'est obtenue durant ces périodes en dehors de trois sites particulièrement bien suivis. La présence permanente d'observateurs aux Ponts d'Ouve entraîne de fait un nombre beaucoup plus important de contacts que sur les deux autres sites. Il semble toutefois peu probable que cette différence soit exclusivement à mettre au compte d'une plus grande pression d'observations, la roselière ceinturant le plan d'eau des Ponts d'Ouve sur un site non chassé étant particulièrement attrayante à cette saison par rapport aux réserves du GONm peu sécurisées et cernées de gabion. La tourbière de Baupte, grâce à son étendue et son statut de réserve de chasse doit certainement abriter une population hivernale plus importante et régulière qu'il n'y paraît.

Résultats du suivi par vallée en période de reproduction

Nous reprenons la présentation et le détail site par site effectué en 2006 et 2007 (Debout & Purenne, 2006 ; Chartier, 2007).

Vallée de la Douve

Saint-Côme-Mont/parc de vision des Ponts d'Ouve

Type de site : plan d'eau avec roselières

= 1 chanteur (mâle D1)

- dernière décade de février : le 3 mars chante depuis 10 jours ;
- 5 mars : de 17h00 à 19h00, chante à 22 reprises dans la roselière traditionnelle. La première heure chante toutes les 15 minutes, ensuite toutes les 7-8 minutes puis toutes les 5-2 minutes ;
- 3 avril : de 20h00 à 21h30, depuis le marais du Rivage/Auvers, chante à 8 reprises. Aucun chanteur sur le Rivage ;
- chant régulier en avril et mai ;
- une seule donnée en juin d'un oiseau posé en pied de roselière sur le plan d'eau.

Vallée de la Sèves

Gorges/tourbière de Baupte

Type de site : grand plan d'eau, bassins avec roselières, saulaies et jonchaies

= 1 chanteur (mâle S1)

- 1^{er} avril : entre 20h30 et 21h30, aucun contact, mais vent assez soutenu et niveau d'eau de la roselière trop important ;

- 12 avril : milieu d'après midi, chante ;
- 15 avril : entre 20h15 et 21h40., chante sur le même bassin qu'en 2007, mais au niveau de la jonchaie car niveau d'eau trop haut dans la roselière principale. Une manifestation vocale timide à 3 reprises entre 21h01 et 21h04, chant bas timide à 21h15, 21h20, 21h30 et 21h34 ;
- 26 avril : à 15h30, 1 en vol au fond de la roselière principale ;
- 6 mai : entre 21h00 et 22h30, chant faible et court à 3 reprises dans la roselière principale ;
- 18 juin : un oiseau mal volant (calotte et moustache peu apparente) : jeune à l'envol très probablement.

Vallée de la Taute

Saint-Hilaire-Petitville/ nord-ouest du marais de Saint-Hilaire (nord de la ligne EDF)

Type de site : Ceinture de roseaux d'une mare de gabion (coord.: 49°17'24''N ; 1°13'30''W)

= 1 chanteur (mâle T1)

- 27 mars : entre 12h10 et 13h10, chante à 7 reprises sur gabion et fossés de 2007 (nord de la ligne EDF) ;
- 5 avril : entre 20h00 et 20h50, chante 9 fois dont 3 fois simultanément avec T8 ;
- 8 mai : entre 21h15 et 22h25, aucun contact alors que T8 chante une fois (temps doux 16°, pluie légère).

Saint-Hilaire-Petitville/ sud du marais de Saint-Hilaire (sud de la ligne EDF)

Type de site : fossé longeant un gabion

= 1 chanteur (mâle T8)

- 27 mars : entre 13h15 et 14h30, chante à 4 reprises dans un fossé longeant un gabion près de la maison des ormes (sud de la ligne EDF). Poste de chant connu entre 2003 et 2006, c'est à dire au début de l'installation de l'espèce sur ce marais, mais déserté en 2007 ;
- 5 avril : entre 19h50 et 21h30, chante au moins 15 fois dont 3 fois simultanément avec T1 et 3 fois simultanément avec T2 ;
- 10 avril : à 10h15, chante simultanément avec T2, et au moins 8 fois de 10h20 à 12h57 ;
- 8 mai : entre 21h15 et 22h25, chante une fois à 21h57 (temps doux 16°, pluie légère) et T1 ne chante pas ;
- 18 juin : entre 19h40 et 23h10, chante 14 fois.

Montmartin-en-Graignes/ réserve GONm du Cap (partie ouest, parcelle F87), Saint-André-de-Bohon/ l'Ermitage et Graignes/marais de Fetz nord-ouest

Type de site : mares et prairies de fauche avec maintien de parcelles non fauchées et fauche tardive, ancien lit de rivière avec roselières (coord. : 49°15'N ; 1°13'40''W)

= 1 chanteur (mâle T2)

- 27 mars : aucun chanteur de 15h15 à 15h55 (depuis Port des Planques) ;
- 2 avril : un chanteur à 20 reprises entre 20h20 et 21h30 (rien sur T3,T4,T5), entendu depuis la parcelle la plus au NO du marais du Fetz ;
- 5 avril : entre 20h50 et 21h10, chante 8 fois dont au moins 3 fois simultanément avec T8 ;
- 10 avril : 10h15, chante simultanément avec T8 ;
- 1^{er} mai : chante à 10h ;
- 6 mai : chante entre 8h20 et 9h10 à 20 reprises avec chant en réponse ou en simultané avec T5 qui chante 7 fois (depuis points d'écoute à Saint-André-de-Bohon), A 11h24 chant de T2 entendu depuis la réserve GONm ouest Cap, le chanteur étant côté Saint-André juste au sud au bout du marais du Fetz sur un ancien petit gabion en roselière au bord de la Taute. A 11h45, T2 chante toujours depuis le même poste et 2 individus (couple ?) vus en vol au nord à l'extérieur de la réserve du Cap, au niveau d'un gabion en bord de la Taute : 1 individu poursuit l'autre et ensuite reviennent à leur point de départ, le poursuivant se pose dans un fossé en roselière et le poursuivi un peu plus loin en bord de Taute .

Saint-André-de-Bohon/ ouest Port Saint-Pierre

Type de site : roselière linéaire entre fossé et gabion

= 1 chanteur (mâle T5)

- 27 mars : aucun chanteur de 15h15 à 15h55 (depuis Port des Planques) ;
- 15 avril : à 11h00, depuis la réserve GONm des Défends, un chanteur entendu ;
- 6 mai : entre 8h00 et 9h10, depuis points d'écoute de Saint-André-de-Bohon, chant à 8 reprises avec chant en réponse ou en simultané de T2 qui chante 20 fois ;
- 10 mai : rien vers 23h00.

Des données de chanteurs sur l'est du Cap tôt en saison, les 12 et 27 février, ne correspondent pas à un autre cantonnement car aucun autre contact n'a eu lieu ultérieurement, et surtout, aucun chant simultané avec T2, T8, T5.

Montmartin-en-Graignes/ Réserve GONm de Pénème , parcelle D543.

Type de site : roselières, parcelles non fauchées et fauche tardive

= 1 chanteur (mâle T6)

- 27 février : 4 chants de 12h15 à 13h20 au nord-ouest de Pénème ;
- 25 mars : 10 chants entre 18h00 et 20h00 (avec pause de près d'une heure entre 18h20 et 19h19) au nord du gabion Lebon, à l'ouest du bosquet de saules ;
- 1^{er} avril : entre 20h50 et 22h30, chante toujours au même endroit à 7 reprises ;
- 3 avril : chante toujours dans le même secteur à 13h00 ;
- 7 avril : entre 12h15 et 13h40, chante au moins à 6 reprises (même site) ;
- 15 avril : entre 12h29 et 13h30, chant (même site) ;
- 1^{er} mai : chante à 11h (même site) ;
- 2 mai : entre 10h et 11h puis entre 21h et 22h, chanteur toujours sur même secteur ;
- 3 mai : depuis sentier découverte entre 21h et 22h15, chante mais au sud-est de la réserve ;
- 6 mai : chante à 10h15 au centre-est près du gabion Lecomte ;
- 20 mai : 1 part de l'est de Pénème et se pose vers le bosquet de saules, probablement femelle nourrissant ;
- 21 mai : 1 part de Graignes et se pose à proximité du bosquet à 14h05 (nourrissage) ;
- 30 mai : chanteur au centre sud (parcelle à l'Est de Lebon) à 12 reprises entre 9h50 et 11h40 ;
- 12 juin : entre 10h00 et 12h30, chante à 5 reprises au moins au centre ouest, et durant la même période 1 levé au bord du chemin avant le gabion Lecomte et va vers l'ouest du bosquet de saules ; oiseau revu au centre ouest (ouest bosquet) 2 fois en vol, se posant hors réserve ensuite (femelle en recherche de nourriture et nourrissant) ;
- 16 juin : 22h05 , un en vol au centre ouest, se pose au sud ouest du bosquet. Pas de chant jusqu'à 23h30.
- Sur ce site le secteur de nidification est précisément connu, à l'ouest du bosquet de saules sur la parcelle D543, non fauchée en 2007 : C'est sur ce secteur que le mâle a le plus chanté, un nid pouvant appartenir à l'espèce ainsi que des postes de chant ont été découverts sur cette parcelle et il y a eu au moins des naissances, les vols fréquents de la femelle étant observés en période d'élevage les 20, 21 mai, 12 et 16 juin. Il est intéressant de noter que c'est un secteur à proximité immédiate du fossé parallèle nouvellement créé avec pose d'un ouvrage hydraulique.

Saint-André-de-Bohon, Marchésieux, Tribehou/ marais rivière du Lozon

Type de site : marais

= 1 chanteur (mâle T9)

- 7 mai : à 2h30, depuis les Rouge Pièces, 1 chante plus à l'Est mais pas de localisation précise ;
- 10 mai : entre 21h45 et 22h25 aux Rouges Pièces, recherche négative ;
- 6 juin : depuis les Rouges Pièces, chant à partir de 1h20 et jusqu'à 3h00, plus au nord, apparemment du côté de Saint-André-de-Bohon, mais pas de localisation précise (entre le Port et le Quesnay ?).

Les recherches entreprises partout dans les marais se sont avérées négatives, y compris sur les sites antérieurement occupés (T3, T4, T7, V1).

Analyse

Huit mâles chanteurs ont été identifiés (tableaux 1 et 2) :

- un dans la vallée de la Douve ;
- un dans la vallée de la Sèves ;
- six dans la vallée de la Taute,

Des recherches poussées sur la Côte Est, le centre de la baie des Veys, la vallée de la Vire et la vallée de l'Aure n'ont pas permis de découvrir d'autres chanteurs.

Réalité de l'occupation des sites

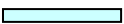

La présence de chant en T3 les 12 et 27 février, sans aucune activité ultérieure sur le site, dénote clairement d'un territoire hivernal abandonné au profit d'un autre (ou d'un départ vers d'autres contrées).

De même, la présence de deux individus se poursuivant le 6 mai au nord de T2, alors que T2 chantait au même moment, ne peut être interprétée que comme un déplacement d'individus précédemment cantonnés ailleurs (T1 ?), d'immatures ou de femelles. De nombreuses visites dans le secteur n'avaient jamais permis de déceler de mâle supplémen-

taire. D'ailleurs, la date tardive de cette observation, sans préalable, va aussi dans ce sens (nous avons peut-être à faire à des individus immatures en recherche de territoire).

| Site | février | | | mars | | | avril | | | mai | | | juin | | |
|------|-------------|--|--|-------------|-------------|-------------|--|-------------|--|-------------|--|-------------|-------------|-------------|-------------|
| | 1ère décade | 2ème décade | 3ème décade | 1ère décade | 2ème décade | 3ème décade | 1ère décade | 2ème décade | 3ème décade | 1ère décade | 2ème décade | 3ème décade | 1ère décade | 2ème décade | 3ème décade |
| D1 | | | [light blue bar from 3rd decade Feb to 3rd decade May] | | | | | | | | | | | | |
| S1 | | | | | | | [light blue bar from 2nd decade Apr to 3rd decade Apr] | | | | | | | | |
| T1 | | | | | | | [light blue bar from 1st decade Apr to 2nd decade Apr] | | | | | | | | |
| T2 | | | | | | | [light blue bar from 1st decade Apr to 3rd decade Apr] | | | | | | | | |
| T3 | | [light blue bar from 2nd decade Feb to 3rd decade Feb] | | | | | | | | | | | | | |
| T4 | | | | | | | | | | | | | | | |
| T5 | | | | | | | | | [light blue bar from 2nd decade Apr to 3rd decade Apr] | | | | | | |
| T6 | | | [light blue bar from 3rd decade Feb to 3rd decade May] | | | | | | | | | | | | |
| T7 | | | | | | | | | | | | | | | |
| T8 | | | | | | | [light blue bar from 1st decade Apr to 3rd decade Apr] | | | | | | | | |
| T9 | | | | | | | | | | | [light blue bar from 1st decade May to 3rd decade May] | | | | |
| V1 | | | | | | | | | | | | | | | |
| V2 | | | | | | | | | | | | | | | |

Tableau 1 : Périodes de chant constatés sur les différents sites .

-  Périodes de chant constatées sur les huit sites
-  Chants simultanés entre sites.

Il convient à nouveau d'insister sur la recherche simultanée des chanteurs dans le nord de la vallée de la Taute, seule garante d'une évaluation précise du nombre de cantonnements.

La fiabilité des sites est moins bonne que celle de 2007. La différenciation des chanteurs contigus a pu se faire grâce à de rapides déplacements opérés le même jour sur des sites proches de façon à assurer l'individualisation des chanteurs par triangulation et chants simultanés ou concomitants. C'est bien sûr dans la vallée de la Taute que ces problèmes se sont posés avec des mâles relativement proches les uns des autres et peut-être des déplacements en cours de saison :

- Mâle T3 contacté seulement les 12 et 27 février ;
- Mâle T1 plus contacté après le 9 avril (alors que son vis-à-vis T8 est resté très loquace au moins jusqu'à la mi juin);
- Mâle T5 ne chantant que très tard et en définitive contacté seulement les 15 avril et 6 mai, toutes les autres visites, de mars à juin étant négatives.

Le tableau 1 démontre clairement la brièveté des chants sur ces trois sites, sans recouvrement des périodes, alors que ces secteurs ont été particulièrement fréquentés lors de nos recherches. Il est possible qu'ils concernent le même mâle, l'absence totale de recouvrement des périodes de chant étant problématique.

Cette année, ce sont donc huit sites qui ont accueilli des chanteurs à un moment ou à un autre de la période de nidification (c'est-à-dire entre la fin mars et fin juin), sachant que T1 et T5 pourraient correspondre au même chanteur compte tenu de ce qui est dit précédemment. Il est toutefois impossible de l'affirmer, aussi nous les considérerons comme différents pour définir le nombre de chanteurs présents.

Commentaires

Le butor étoilé demeure un oiseau bien mystérieux et à nouveau cette année, peu de données permettent d'apprécier le succès de la reproduction. Le suivi sur la réserve GONm de Pénème montre bien que l'étude de ce genre de paramètre demande du temps.

Au plus huit chanteurs différents ont été recensés, ce qui dénote d'une diminution notable par rapport à 2007. Celle-ci est bien réelle et n'est pas du tout imputable à une différence dans la pression d'observation aux bonnes périodes.

Nous ne notons aucun changement dans les vallées de la Douves et de la Sèves et une diminution nette dans la vallée de la Taute.

La disparition de l'espèce dans la vallée de la Vire est étonnante, alors que des milieux très favorables existent sur toutes les communes de cette vallée, principalement sur Saint-Fromond.

Le taux d'accroissement annuel est de 22 % depuis 2001 (mais avec une diminution de 24 % entre 2007 et 2008).

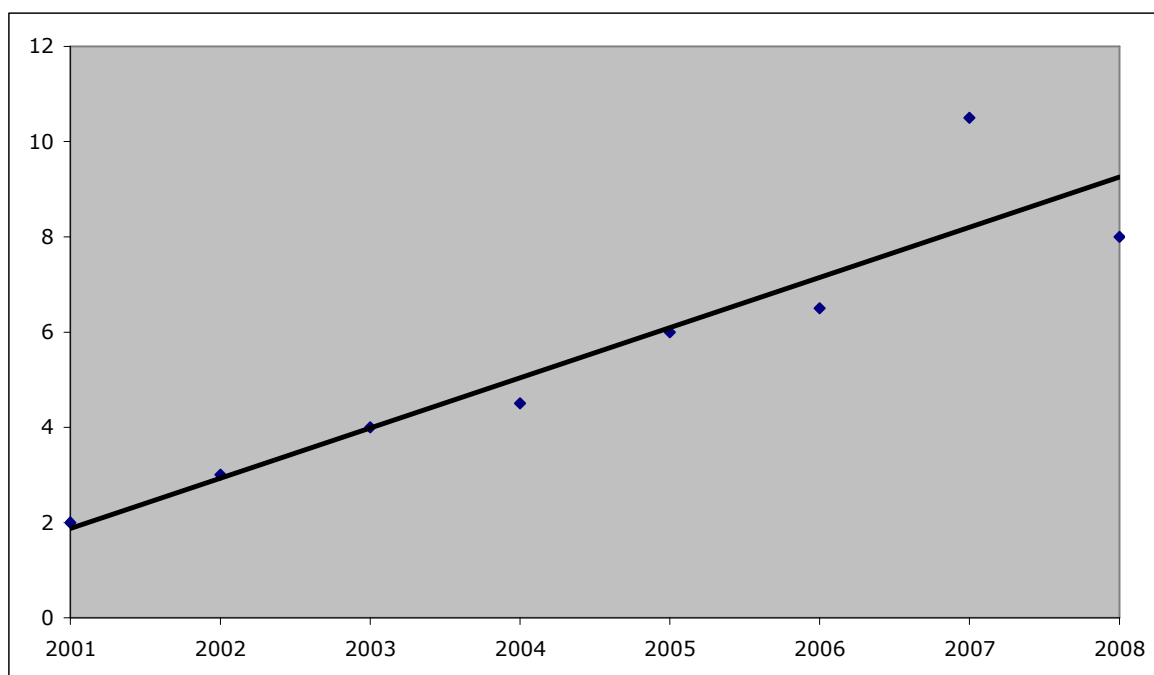
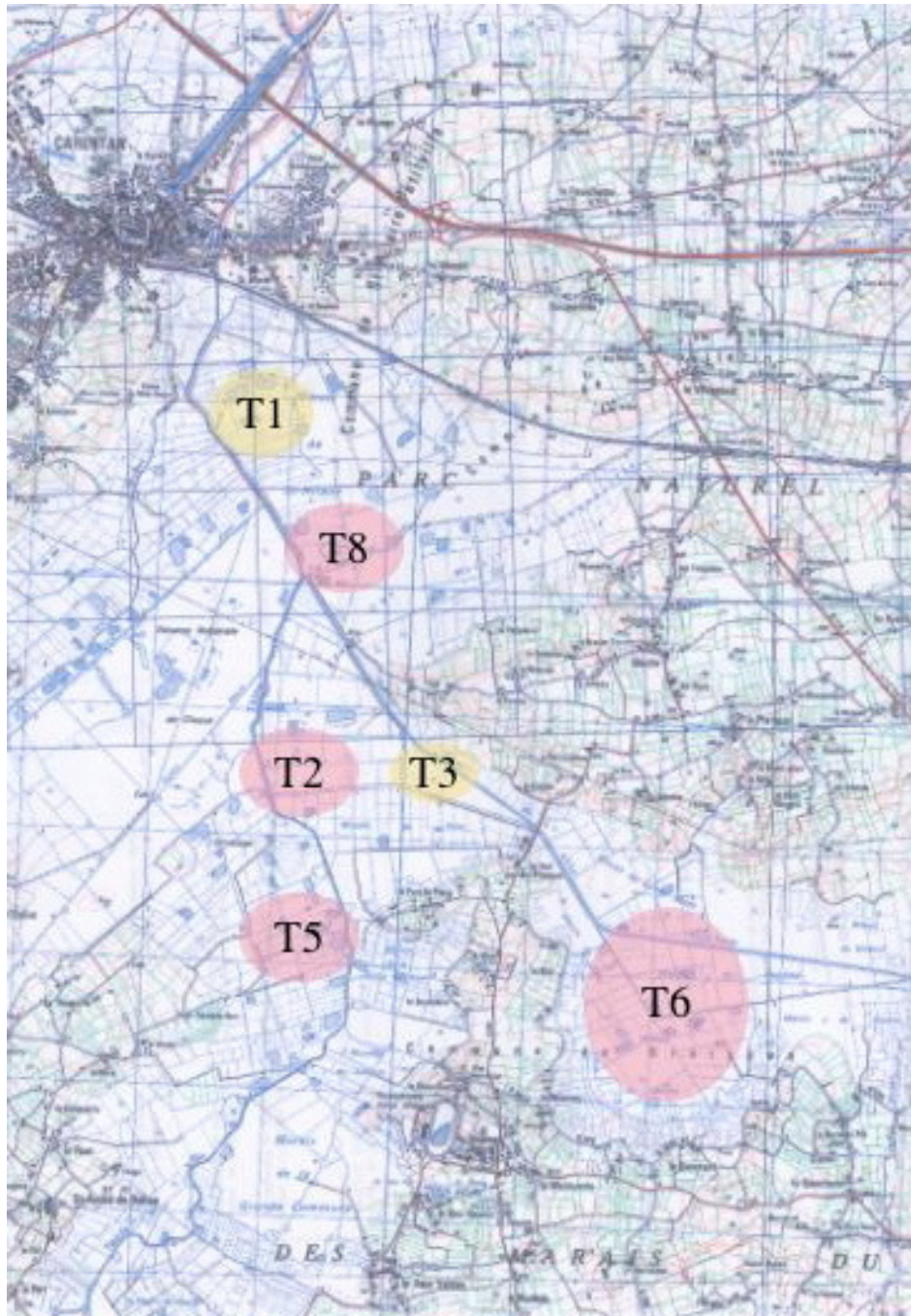


Figure 1: Nombre de mâles chanteurs de 2001 à 2008 et courbe de tendance.

Le butor étoilé marque donc le pas cette année, mais reste dans une phase ascendante sur le moyen terme.

| Mâle | Sites | 2001 | 2002 | 2003 | 2004 | 2005 | 2006 | 2007 | 2008 |
|-------------------------------------|---|----------|----------|----------|------------|----------|--------------|----------------|----------|
| D1 | Saint-Côme-du-Mont | | | | | | 1 | 1 | 1 |
| S1 | Gorges/Tourbière de Baupte | | | | | | | 1 | 1 |
| T1, T8 | Saint-Hilaire-Petitville/Marais de St-Hilaire | | | 1 | 1 | 1 | 1 | 1 | 2 |
| T2, T3 | Montmartin-en-Graignes/ réserve GONm du Cap Graignes/ marais de Fetz | 1 | 2 | 2 | 2 | 2 | 2 | 2 | 1 |
| T4 | Graignes - St André/nord-ouest Port Saint-Pierre | | | | | | | 1 | |
| T5 | Graignes – St André/sud-ouest Port Saint-Pierre | | | | | | 0-1 | 1 | 1 |
| T6, T7 | Montmartin-en-Graignes et Graignes/ Réserves GONm de Pénème et des Prés de Rotz | 1 | 1 | 1 | 1-2 | 2 | 1 | 2 | 1 |
| T9 | Saint-André-de-Bohon, Marchésieux, Tribehou | | | | | | | | 1 |
| V1 | Saint-Jean-de-Daye, Montmartin-en-Graignes et Saint-Fromond | | | | | 1 | 1 | 1-2 | |
| Total vallée de la Douve (D) | | 0 | 0 | 0 | 0 | 0 | 1 | 1 | 1 |
| Total vallée de la Sèves (S) | | 0 | 0 | 0 | 0 | 0 | 0 | 1 | 1 |
| Total vallée de la Taute (T) | | 2 | 3 | 4 | 4-5 | 5 | 4-5 | 7 | 6 |
| Total vallée de la Vire (V) | | 0 | 0 | 0 | 0 | 1 | 1 | 1-2 | 0 |
| Total PNR | | 2 | 3 | 4 | 4-5 | 6 | 6 - 7 | 10 - 11 | 8 |

Tableau 2 : Evolution du nombre de mâles chanteurs par site et par vallée.



carte 1 : territoires des mâles chanteurs dans le nord de la vallée de la Taute en 2008

en rose : territoires certains occupés

en jaune : territoires temporaires probablement occupés successivement par le même mâle

3 Les anatidés

Cygne tuberculé

Une dizaine de couples sur le territoire du Parc.

Vallée de la Sèves

Auvers/marais du Rivage

3 avril : 2 adultes et 2 immatures sur canal des Espagnols.

22 mai : 2 adultes

Gorges/Tourbière de Baupte

6 couples ; 3 seulement produisent des jeunes (15 au total dont 12 à l'envol).

Tadorne de Belon

Nous ne retenons ici que les seules données du marais, à l'exclusion de celles de la baie des Veys et de la côte est. Comme les années précédentes, s'il ne fait pas de doute que l'espèce se reproduit dans le marais, aucune preuve certaine de reproduction n'est rapportée. Les différentes observations permettent toutefois une estimation d'un minimum de 15 couples et laisse entrevoir comme les années précédentes une population d'environ 30 couples au maximum.

Vallée de la Douve

Moitiers-en-Bauptois

23 et 30 mars : 1 couple ;

30 avril : 1 couple ;

21 mai : 1 couple.

Picauville/Isle Marie sud

8 mai : 1 couple.

Beuzeville-la-Bastille

27 mars : 1 couple ;

15 juin : 2 couples et une femelle.

Houtteville/Le Breuil

7 mai : 1 mâle.

Appeville

9 mai : 4 couples ;

23 mai : 1 couple ;

5 juin : 1 couple.

Vallée de la Sèves

Auvers/Le Rivage

30 mars : 1 couple

Gorges/Tourbière de Baupte

26 avril : 24 dont parades ;

25 mai : 1 couple.

Saint-Jores/marais du Bauptois, les Rivières

4 mars : 3 couples ;

10 avril : 2 couples ;

5 mai : 1 couple ;

15 mai : 3 couples.

Saint-Jores/lagunage

8 avril : 2 couples ;

31 mai : 1 mâle.

*Vallée de la Taute***Graignes/marais de Fetz**

2 avril : 1 couple.

Graignes/Réserve GONm les Défends

27 février : 1 couple en vol et posé , femelle entendue (parade ?) ;

19 mars : 1 couple ;

4 avril : 1 couple sur mare de gabion puis couple en vol avec 2 autres mâles ;

10 avril : 1 couple ;

15 avril : 1 couple et 1 mâle, avec sifflement du mâle.

2 juin : 4 oiseaux.

Graignes/Réserve GONm des Prés de Rotz

14 mai : 2 mâles et 1 femelle.

*Vallée de la Vire***Isigny-sur-Mer**

18 juin : couple sur grande mare.

Les Veys/Saint-Sauveur

21 avril : 1 couple sur grande mare de gabion ;

7 mai : 3 couples sur grande mare de gabion.

*Vallée de l'Aure***Monfréville**

4 avril : 1 couple sur mare de gabion ;

24 avril : 1 couple sur mare de gabion.

Saint-Germain-du-Pert

11 juin : 1 couple se nourrit sur mare de gabion

Écrammeville

11 avril : 1 couple

14 avril : 1 couple sur mare de gabion

16 avril : 1 couple sur mare de gabion

Colombières

17 avril : 1 couple s'envole d'un fossé

Canard colvert

Une dizaine de familles, plus de 30 couples contactés : estimation difficile, mais probablement supérieure à la centaine de couples.

*Vallée de la Douve***Doville/RN Sangsurière et Ladriennerie**

17 mars : 1 couple à l'Adriennerie ;

16 avril : 1 femelle et 1 couple à la Sangsurière ;

13 mai : 1 femelle à la Sangsurière.

Varenguebec/La Plesse

9 mai : 14 jeunes 1/3 taille adulte ;

16 juin : 1 femelle avec 3 jeunes 1/3 taille adulte, et 11 juvéniles non volants.
Les Moitiers-en-Bauptois/La Kiouze

23 mars : 1 couple.

Houtteville/Le Breuil

15 avril : 1 couple.

Auvers

3 avril : 1 couple.

30 mai : 3 mâles, 1 femelle avec 13 jeunes.

Vallée de la Sèves

Gorges/Tourbière de Baupte

26 avril : 1 famille de 10 poussins de 8 jours.

Auvers/Marais du mesnil

23 avril : 5 mâles et 2 femelles.

Saint-Jores/marais

10 avril et 15 mai : 2 couples.

Le Plessis-Lastelle

5 mai : 3 mâles sur mare de gabion ;

9 juillet : 4 juvéniles non volants.

Vallée de la Taute

Saint-Hilaire-Petitville/marais de St-Hilaire

27 mars : 2 couples sur mare de gabion.

Montmartin-en-Graignes/Maison des Ormes

12 mars : 1 couple.

Montmartin-en-Graignes/Réserve GONm du Cap

2 avril : 2 mâles isolés ;

30 mai : un couple.

Montmartin-en-Graignes/Réserve GONm de Pénème

27 février : 2 couples et 1 femelle poursuivie par 2 mâles, soit 3 couples minimum ;

19 mars : 2 couples ;

25 mars : 1 couple et 1 mâle ;

6 mai : 1 couple et 1 mâle ;

30 mai : famille à 10+ jeunes 1/3 taille adulte ;

12 juin : 1 femelle.

Graignes/Marais du Fetz

2 avril : 1 couple.

Graignes/Réserve GONm les Prés de Rotz

12 mars : 2 couples ;

25 mars : 1 couple ;

7 avril : 1 femelle dans un fossé ;

6 mai : 1 mâle ;

14 mai : 1 couple ;

30 mai : mâle en vol.

Graignes/Réserve GONm les Défends

27 février : 2 mâles poursuivent une femelle ;

12 mars : 1 couple ;

4 avril : 1 femelle poursuivie par 6 mâles ;

15 avril : 1 couple et 3 mâles poursuivent 1 femelle.

Saint-André-de-Bohon

7 avril : 1 femelle poursuivie par 4 mâles.

Marchésieux/Rouges-Pièces

24 février : 1 couple.

Vallée de la Vire

Montmartin-en-Graignes/château de la Rivière

15 avril : 1 couple en vol.

Vallée de l'Aure

Monfréville

4 avril : 1 mâle ;

11 juin : 1 mâle en vol.

Écrammeville

11 avril : 1 couple.

Canchy

14 avril : 1 couple sur mare de gabion.

Vouilly

11 avril : 1 couple avec ses canetons sur mare de gabion.

Trévières

30 mai : 1 couple.

Baie des Veys

Saint-Côme-du-Mont

17 mars : 1 couple.

Brévands

27 juin : 5 juvéniles, taille adulte, 1 femelle et 8 jeunes 2/3 taille adulte.

Sarcelle d'hiver

Nicheur rare, de l'ordre de 5 couples ?

Vallée de la Douve

Auvers/Marais du Rivage

1 en vol le 23 juin.

Vallée de la Sèves

Gorges/Tourbière de Baupte

7 mai : 1 couple ;

18 juin : 1 femelle.

Saint-Jores/marais

10 avril : 1 couple isolé et 1 mâle isolé sur mare de gabion.

Canard chipeau

Nicheur rare de l'ordre de 5 à 7 couples en 2008 : l'espèce semble en progression sur le territoire du Parc et l'effectif approche le seuil d'importance nationale de 10 couples. Rappelons que l'espèce est classé « vulnérable » au niveau national et sur la liste rouge des nicheurs de Normandie. Comme pour les autres anatidés, sans observations de familles, les preuves réelles de reproduction restent difficiles à établir.

Vallée de la Douve

Apperville/Vindelonde

25 mai : un couple dans fossé.

Vallée de la Sèves

Gorges/Tourbière de Baupte

6 mars : 1 femelle poursuivie par 6 mâles ;

26 avril : 1 mâle ;

Mai/juin : 1 couple.

Saint-Jores

15 mai : 1 couple.

Vallée de la Taute

Graignes/Réserve GONm Les Défends

4 avril : 1 couple sur mare de gabion ;

15 avril : 1 couple puis 1 mâle sur le même secteur puis présence d'un couple toute la saison.

Saint-André-de-Bohon

2 mai : 1 mâle sur mare de gabion.

Graignes/marais de Fetz

2 mai : 1 femelle.

Vallée de la Vire

Les Veys/Saint-Sauveur

21 avril : 3 sur une grande mare de gabion.

Vallée de l'Aure

Colombières

18 avril : 3 sur mare de gabion.

Écrammeville

26 mai : couple sur mare de gabion ;

27 mai : couple en vol.

Canard pilet

Pas d'indice de reproduction certain cette année. Toutefois, l'observation d'avril relatée ci-dessous doit être considéré comme un indice fortement probable.

Vallée de la Sèves

Saint-Jores

10 avril : 4 mâles avec 1 femelle, et 1 couple sur une mare de gabion.

Sarcelle d'été

Sont répertoriées ici principalement les données collectées à partir du mois d'avril. Aucune famille observée cette saison. L'estimation, toujours difficile, 20 à 30 couples semble raisonnable : le territoire du PNR constitue le dernier noyau de reproduction de l'espèce en Normandie

Vallée du Merderet

Chef-du-Pont/L'isle Marie

31 mai : 1 couple.

Vallée de la Douve

Etienville/Neuville

8 avril : 1 couple.

Varenguebec/La Plesse

10 juin : 1 couple.

Moitiers-en-Bauptois

30 mars : 1 couple ;

21 mai : 1 mâle à la Kiouze ;

28 mai : 2 couples à la chaussée.

Picauville

8 mai : 4 mâles et une femelle, Isle-Marie sud ;

30 mai : 1 couple sur le Merderet.

Beuzeville-la-Bastille

14 avril : 1 couple et un mâle.

Houtteville/Le Breuil

15 avril : 2 couples et 1 mâle.

Saint-Côme-du-Mont/Réserve des Ponts d'Ouve

3 avril : 1 mâle.

Vallée de la Sèves

Gorges/marais de Sainte-Anne

19 avril : 1 couple dans un fossé.

Gorges/Tourbière de Baupte

15 mars : 1 couple et 1 mâle isolé ;

27 mars : 6 couples ;

15 avril : 1 mâle ;

26 avril : 1 femelle et 2 mâles ;

6 mai : 1 mâle ;

juin : 1 femelle.

Saint-Jores/marais

10 avril : 1 couple, mare de gabion ;

5 mai : 1 mâle ;

6 mai : 3 mâles ;

15 mai au 30 mai : 1 mâle.

Le Plessis-Lastelle

30 avril : 1 couple

5 mai : 1 mâle sur mare de gabion.

Auvers/marais du Mesnil

22 mai : 1 couple.

Vallée de la Taute

Montmartin-en-Graignes/Réserve GONm de Pénème

15 avril : 1 couple sur canal entre deux réserves ;

2 mai : mâle sur canal Vire –Taute ;

3 mai : mâle sur petit canal ;

14 et 30 mai : mâle en vol.

Montmartin-en-Graignes/Grand Mont Est

25 mars : 6 mâles et 2 femelles en parade et poursuite.

Graignes/marais Grande Commune

21 avril : 3 en vol.

Graignes/Réserve GONm des Défends

1 couple toute la saison.

Saint-André-de-Bohon

21 avril : 1 couple sur mare de gabion ;

2 mai : sur 3 mares de gabion : 2 mâles et 1 femelle, 1 couple et 1 couple ;

6 mai : 1 couple et 1 mâle en vol.

Hommet-d'Arthenay

2 mai : mâle.

Vallée de l'Aure

Saint-Germain-du Pert

11 juin : 2 femelles ou juv. en vol.

Monfréville

4 avril : 2 mâles et 1 femelle ;

11 juin : mâle en vol ;

13 juin : 3.

Canchy

26 juin : 1 sur fossé.

Longueville

11 juin : 1 couple

Bricqueville

15 mai: 1 couple survolant l'Esque.

Colombières

18 avril : 1 couple sur mare de gabion ;

9 juin : 1 couple.

Écrammeville

17 avril : 1 couple s'envole depuis l'Esque ;

25 avril : 3 sur mare de gabion ;

28 mai : 1.

Baie des Veys

Brucheville/ polder,magasin

16 mai : 3 mâles sur mare de gabion.

Brévands/polder du Rouff

14 mai : 1 mâle

Canard souchet

Espèce rare, effectif approchant, voire dépassant, les 10 couples sur le territoire du Parc, seuil d'importance nationale,.

Vallée de la Douve

Auvers

30 mai : 1 couple.

Vallée de la Sèves

Gorges/Tourbière de Baupte

25 mai : 1 femelle accompagnée de 6 jeunes de 21 jours.

Vallée de la Vire

Les Veys/Saint-Sauveur

21 avril : 1 couple sur grande mare de gabion.

Montmartin-en-Graignes/château de la Rivière

15 avril : 1 couple et 2 en vol.

Vallée de l'Aure

Monfréville

4 avril : 1 couple.

Baie des Veys

Brucheville/magasin

16 mai : couple sur mare de gabion.

Nette rousse

Un couple nicheur sur la tourbière de Baupte. La femelle n'est pas contactée entre le 26 avril et le 29 juin, et de nouveau observée du 29 juin au 9 août mais sans poussins, ce qui fait penser à une reproduction qui aurait échoué. Pour rappel la tourbière de Baupte abrite le seul couple « sauvage » connu de Normandie.

2 avril : un mâle ;

26 avril : couple sur bassin puis au repos sur talus ;

25 mai, 6 juin, 18 juin, 29 juin : un mâle ;

9 août : femelle.

Fuligule morillon

Nombre élevé d'estivants sur la tourbière de Baupte sans preuve de nidification collectée.

Fuligule milouin

Quelques oiseaux ont séjourné en mai et juin sur la tourbière de Baupte sans que nous ayons collecté une preuve de nidification. À noter un mâle à Brucheville le 14 mai, et 2 mâles aux Moitiers-en-Bauptois le 28 mai.

4 Les busards

Busard des roseaux

Résultats globaux en 2008

Les cantonnements caractérisés concernent 14 ou 15 couples dont 3 seulement réussissent et élèvent 7 jeunes soit 0,5 jeune par couple nicheur et 2,33 par couple reproducteur.

| Dépt | Vallée | Commune Lieu-dit | Jeunes à l'envol | Entités de référence |
|------|---------------------|--|---------------------|---|
| 50 | Côte Est | Morsalines Les Aulnaies | échec | A01 <i>Morsalines</i> |
| | | Saint-Marcouf-de-l'Isle Les Fiefs | échec | B02 <i>St-Marcouf-sud</i> |
| | | Ravenoville <i>La Grande Saline</i> | échec | B02 <i>Ravenoville</i> |
| | | Foucarville Le Grand Marais | échec | B02 <i>Ravenoville</i> |
| 50 | Douve | Appeville Vindelonde | échec | D03 <i>Appeville-Gruchy</i> |
| | | Saint-Côme-du-Mont <i>Réserve des Ponts d'Ouve Canal des Espagnols</i> | échec | E02 <i>Ponts-Ouve Canal Espagnols</i> |
| 50 | Baie des Veys | Brévands Canal de Carentan à la mer | 2 | E02 <i>Fosse-Moulin</i> |
| | | Brucheville Le Magasin | échec | D04 <i>Polder-brucheville</i> |
| | | Saint-Côme-du-Mont Pénême | 2 | D04 <i>Polder-sud</i> |
| 14 | Aure | Monfréville Marais Suhard | échec | E04 <i>Vouilly</i> |
| 50 | Taute | Montmartin-en-Graignes Réserve GONm de Pénême, Site 1 | échec | F04 <i>Grand-Mont</i> |
| | | Montmartin-en-Graignes Réserve GONm de Pénême, Site 2 | échec | F04 <i>Pénême-GONm</i> |
| | | Montmartin-en-Graignes Réserve GONm de Pénême, Site 3 | échec | F04 <i>Pénême-GONm</i> |
| | | Montmartin-en-Graignes Réserve GONm de Pénême, Site 4 | 3 | F04 <i>Pénême-GONm</i> |
| | | Graignes Réserve GONm des Prés de Rotz, Site 1 | échec | F04 <i>Prés-de-Rotz</i> |
| | | Graignes Est des Prés de Rotz, Site 2 | échec | F04 <i>Gruchy</i> |

Tableau 3 : Couples nicheurs de busard des roseaux par vallée ou zone naturelle.

en italique, les sites incertains.

Détail entité par entité et site par site

| |
|-------------------|
| A01 |
| <i>Morsalines</i> |

Morsalines/ Les Aulnaies

| | | |
|-------------------------------|--|--------------------------------------|
| Mâle | Beau, coloré | |
| Femelle | Belle, ayant des épaulettes très marquées | |
| Dates extrêmes | 1er avril | 16 juin |
| Milieu | Grande roselière littorale | |
| 1 ^{er} œuf pondu | - | et nombre d'œufs - |
| 1 ^{er} poussin éclos | - | et nombre de jeunes nés - |
| Date du baguage | - | et nombre de jeunes bagués - |
| Date d'envol | - | et nombre de jeunes envolés 0 |
| Observations | Nouveau site pour la côte Est. Construction du nid autour de la mi-avril, ponte quasi-certaine par la suite mais échec au final. | |
| Conclusion | Echec | |

| |
|-----------------------|
| BO2 |
| <i>St-Marcouf sud</i> |

Saint-Marcouf-de-L'Isle/ Les Fiefs

| | | |
|-------------------------------|--|--------------------------------------|
| Mâle | Beau, très coloré | |
| Femelle | Belle, ayant des épaulettes très marquées | |
| Dates extrêmes | 27 mars | 19 mai |
| Milieu | Grande roselière ceinturant un gabion | |
| 1 ^{er} œuf pondu | - | et nombre d'œufs - |
| 1 ^{er} poussin éclos | - | et nombre de jeunes nés - |
| Date du baguage | - | et nombre de jeunes bagués - |
| Date d'envol | - | et nombre de jeunes envolés 0 |
| Observations | Probablement le couple ayant niché aux clos des paroissiens en 2006 et 2007. Ancien site non utilisé depuis 2002. Le 27 mars, au crépuscule, le couple vole au-dessus de la roselière, avec légère parade, et s'y pose pour la nuit. Mâle en chasse le 19 mai dans le secteur, puis aucun contact les 16 et 24 juin. | |
| Conclusion | Echec | |

| |
|--------------------|
| BO2 |
| <i>Ravenoville</i> |

Ravenoville/ La Grande Saline

| | | |
|-------------------------------|--|--------------------------------------|
| Mâle | Beau, très coloré | |
| Femelle | Belle, ayant des épaulettes très marquées | |
| Dates extrêmes | 14 mars | |
| Milieu | Petite frange de roselière ceinturant un gabion | |
| 1 ^{er} œuf pondu | - | et nombre d'œufs - |
| 1 ^{er} poussin éclos | - | et nombre de jeunes nés - |
| Date du baguage | - | et nombre de jeunes bagués - |
| Date d'envol | - | et nombre de jeunes envolés 0 |
| Observations | Même site qu'en 2006 et 2007. Couple présent sur le site le 14 mars : le mâle arrive sans proie et la femelle semble décoller de la roselière et va en direction du mâle. Aucun contact les 16 et 24 juin. | |
| Conclusion | Impossible de statuer valablement sur ce site : présence avant la ponte, mais plus rien ensuite | |

C03*Ravenoville***Foucarville/ Le Grand Marais**

| | | |
|-------------------------------|---|--------------------------------------|
| Mâle | Beau, très coloré | |
| Femelle | Belle, ayant des épaulettes très marquées | |
| Dates extrêmes | 22 avril | |
| Milieu | Petite roselière ceinturant un gabion | |
| 1 ^{er} œuf pondu | - | et nombre d'œufs - |
| 1 ^{er} poussin éclos | - | et nombre de jeunes nés - |
| Date du baguage | - | et nombre de jeunes bagués - |
| Date d'envol | - | et nombre de jeunes envolés 0 |
| Observations | Site déjà utilisé en 2004. Le 22 avril, le mâle dépose une proie au sol et la femelle, qui devait couvrir, se pose au même endroit ; le mâle se pose ensuite sur un piquet et se toilette. Aucun contact les 16 et 24 juin. | |
| Conclusion | Echec probablement au stade de l'incubation en raison de la pluviométrie de mai | |

D03*Appeville-Gruchy***Appeville/ Vindelonde**

| | | |
|-------------------------------|--|--------------------------------------|
| Mâle | Queue brune et partie centrale du dessus de l'aile gris brunâtre | |
| Femelle | Belle, à épaulettes marquées | |
| Dates extrêmes | 15 avril | 23 juin |
| Milieu | Prairie de fauche, fauche tardive | |
| 1 ^{er} œuf pondu | - | et nombre d'œufs - |
| 1 ^{er} poussin éclos | - | et nombre de jeunes nés - |
| Date du baguage | - | et nombre de jeunes bagués - |
| Date d'envol | - | et nombre de jeunes envolés 0 |
| Observations | S'il y a eu tentative de nidification, il est certain qu'elle a échoué avec les inondations de fin mai. Les adultes observés correspondent au couple nicheur traditionnel : mâle en chasse le 15 avril et couple le 23 juin. Ce jour là le mâle chassait et consommait toutes les proies capturées et la femelle n'avait pas d'activité précise. | |
| Conclusion | Echec en raison des inondations et de la pluviométrie de mai | |

D04*Polder sud***Saint-Côme-du-Mont/ Pénème**

| | | | |
|-------------------------------|---|-----------------------------|----------------|
| Mâle | Beau, très coloré | | |
| Femelle | Belle, à épaulettes marquées, queue en mue | | |
| Dates extrêmes | 29 février | | 20 juin |
| Milieu | Grande roselière ceinturant un gabion | | |
| 1 ^{er} œuf pondu | - | et nombre d'œufs | - |
| 1 ^{er} poussin éclos | - | et nombre de jeunes nés | - |
| Date du baguage | - | et nombre de jeunes bagués | - |
| Date d'envol | 30 ? juin | et nombre de jeunes envolés | 2 |
| Observations | Site utilisé pour la 1 ^{ère} fois en 2007 par le couple de Brévands/Port lors d'une ponte de remplacement. Même couple cette année : présent sur le secteur du Port le 29 février, puis sur le site de Pénème dès le 17 mars. Présence de poussins au nid confirmée le 11 juin par le comportement de la femelle. Cris d'au moins 2 poussins le 20 juin, et découverte d'un nid vide ce même jour : les jeunes sont donc proches de l'envol. | | |
| Conclusion | 2 jeunes à l'envol | | |

D04*Polder Brucheville***Brucheville/ Le magasin**

| | | | |
|-------------------------------|--|-----------------------------|----------------|
| Mâle | Assez sombre, peu coloré | | |
| Femelle | Sans caractère saillant | | |
| Dates extrêmes | 26 mars | | 20 juin |
| Milieu | Roselière ceinturant un grand gabion | | |
| 1 ^{er} œuf pondu | - | et nombre d'œufs | - |
| 1 ^{er} poussin éclos | - | et nombre de jeunes nés | - |
| Date du baguage | - | et nombre de jeunes bagués | - |
| Date d'envol | - | et nombre de jeunes envolés | 0 |
| Observations | Même site que 2007. Mâle sur le site le 26 mars. La femelle se pose près du gabion (au nid ?) le 23 avril. Couple en chasse les 16 mai et 20 juin. | | |
| Conclusion | Echec | | |

E02*Fosse-Moulin***Brévands/ Canal de Carentan à la mer**

| | | | |
|-------------------------------|---|-----------------------------|------------------|
| Mâle | Beau, très coloré | | |
| Femelle | Belle, à épaulettes marquées | | |
| Dates extrêmes | 17 mars | | 5 juillet |
| Milieu | Roselière bordant le canal de Carentan | | |
| 1 ^{er} œuf pondu | 6 avril | et nombre d'œufs | ? |
| 1 ^{er} poussin éclos | 11 mai | et nombre de jeunes nés | ? |
| Date du baguage | - | et nombre de jeunes bagués | - |
| Date d'envol | 25 juin | et nombre de jeunes envolés | 2 |
| Observations | « Nouveau site ». Couple de 2006/2007 du fossé des polders « Fosse-Moulin ». Nid contenant 2 jeunes le 20 juin dont un de 30 jours et un volant de 40 jours. Les 2 jeunes volants le 5 juillet. | | |
| Conclusion | 2 jeunes à l'envol | | |

E02**Ponts d'Ouve/ Canal Espagnols****Saint-Côme-du-Mont/ Réserve des Ponts d'Ouve****Carentan, Auvers/ Canal des Espagnols**

| | | |
|-------------------------------|--|--------------------------------------|
| Mâle | Beau, très coloré | |
| Femelle | ? | |
| Dates extrêmes | 5 mars | 3 avril |
| Milieu | Grande roselière avec plan d'eau à proximité | |
| 1 ^{er} œuf pondu | - | et nombre d'œufs - |
| 1 ^{er} poussin éclos | - | et nombre de jeunes nés - |
| Date du baguage | - | et nombre de jeunes bagués - |
| Date d'envol | - | et nombre de jeunes envolés 0 |
| Observations | Couple paraissant se cantonner en début de saison, mais désertant le site avant la ponte. Le 5 mars, encore 8 oiseaux sont présents au dortoir dans la roselière des Ponts d'Ouve dont un mâle très agressif envers les autres oiseaux. Parade et passage de proie du mâle à la femelle entre le plan d'eau et la roselière sont notés le 18 mars. Transport de matériaux le 20 mars aux Ponts d'Ouve ou côté Carentan/Auvers. Le 3 avril, au crépuscule, une femelle en vole au-dessus de la roselière des Ponts d'Ouve et un mâle observé. | |
| Conclusion | Parade, passage de proie et de matériaux étant observés bien avant la ponte, mais sans observation probante ultérieure, il est impossible de statuer sur ce site | |

E04**Vouilly****Monfréville/ Marais Suhard**

| | | |
|-------------------------------|--|--------------------------------------|
| Mâle | Assez quelconque | |
| Femelle | Belle, avec épaulettes bien marquées | |
| Dates extrêmes | 24 avril | 11 juin |
| Milieu | Prairie de fauche | |
| 1 ^{er} œuf pondu | - | et nombre d'œufs - |
| 1 ^{er} poussin éclos | - | et nombre de jeunes nés - |
| Date du baguage | - | et nombre de jeunes bagués - |
| Date d'envol | - | et nombre de jeunes envolés 0 |
| Observations | « Nouveau site ». Couple se cantonnant et construisant un nid le 24 avril ; le 5 mai un oiseau se pose dans le même secteur. Le couple est toujours présent dans la vallée de l'Aure mais sans activité précise. | |
| Conclusion | Echec au stade de l'incubation en raison des inondations | |

F04*Pénême-GONm***Montmartin-en-Graignes/ Réserve GONm de Pénême, site 1, D543**

| | | | |
|-------------------------------|---|-----------------------------|----------|
| Mâle | Beau, très coloré | | |
| Femelle | | | |
| Dates extrêmes | Février | Début juin | |
| Milieu | Prairie de fauche non fauchée en 2007 | | |
| 1 ^{er} œuf pondu | - | et nombre d'œufs | - |
| 1 ^{er} poussin éclos | - | et nombre de jeunes nés | - |
| Date du baguage | - | et nombre de jeunes bagués | - |
| Date d'envol | - | et nombre de jeunes envolés | 0 |
| Observations | La femelle se pose au nid avec matériaux le 2 mai et le mâle attaque des corneilles le 14 mai. Le 30 mai, parcelle inondée, couple en vol sans activité précise. Nid vide trouvé le 24 juin attestant d'un échec. | | |
| Conclusion | Echec au stade de l'incubation en raison des inondations | | |

F04*Pénême-GONm***Montmartin-en-Graignes/ Réserve GONm de Pénême, site 2, D539**

| | | | |
|-------------------------------|---|-----------------------------|----------|
| Mâle | Beau, très coloré | | |
| Femelle | Belle à épaulettes marquées | | |
| Dates extrêmes | Février | Début juin | |
| Milieu | Prairie de fauche non fauchée en 2007 | | |
| 1 ^{er} œuf pondu | - | et nombre d'œufs | 4 |
| 1 ^{er} poussin éclos | - | et nombre de jeunes nés | 0 |
| Date du baguage | - | et nombre de jeunes bagués | - |
| Date d'envol | - | et nombre de jeunes envolés | 0 |
| Observations | La femelle couve 4 œufs le 7 avril ; incubation toujours en cours le 15 avril et échec constaté le 14 mai (restes de coquilles encore assez frais). | | |
| Conclusion | Echec au stade de l'incubation, en raison de la pluviométrie de mai : nid abandonné et œufs prédatés par la suite. | | |

F04*Pénême-GONm***Montmartin-en-Graignes/ Réserve GONm de Pénême, site 3, D534**

| | | | |
|-------------------------------|---|-----------------------------|-------------------|
| Mâle | Beau, coloré | | |
| Femelle | A épaulettes | | |
| Dates extrêmes | 19 mars | | Début juin |
| Milieu | Prairie de fauche non fauchée en 2007 | | |
| 1 ^{er} œuf pondu | - | et nombre d'œufs | - |
| 1 ^{er} poussin éclos | - | et nombre de jeunes nés | - |
| Date du baguage | - | et nombre de jeunes bagués | - |
| Date d'envol | - | et nombre de jeunes envolés | 0 |
| Observations | Couple cantonné le 15 avril. Passage de proie du mâle à la femelle le 14 mai, le mâle paradant ensuite à plusieurs reprise : le comportement de la femelle semble indiquer un échec. Le 30 mai, la femelle se pose plusieurs fois au même endroit avec des matériaux alors que la réserve est inondée : consolidation d'un nid pour protéger la ponte de remplacement ? Le 12 juin, nid contenant les restes d'une seule coquille : ponte de remplacement en cours ayant échoué en raison des inondations ? | | |
| Conclusion | Double échec au stade de l'incubation en raison de la pluviométrie de début et fin mai, puis des inondations | | |

F04*Pénême-GONm***Montmartin-en-Graignes/ Réserve GONm de Pénême, site 4, D483**

| | | | |
|-------------------------------|---|-----------------------------|------------------|
| Mâle | Beau, coloré | | |
| Femelle | Epaulettes peu marquées | | |
| Dates extrêmes | Mars ? | | 9 juillet |
| Milieu | Prairie de fauche non fauchée en 2007 | | |
| 1 ^{er} œuf pondu | 3 avril | et nombre d'œufs | ? |
| 1 ^{er} poussin éclos | 8 mai | et nombre de jeunes nés | 3 ? |
| Date du baguage | - | et nombre de jeunes bagués | - |
| Date d'envol | 22 juin | et nombre de jeunes envolés | 3 |
| Observations | Parcelle au nord du canal Vire-Taute utilisée pour la première fois. Le mâle dépose une proie au nid le 14 mai. La femelle dépose une proie et des matériaux au nid le 30 mai . Le couple nourrit au nid qui contient 3 jeunes dont 2 de 35+ jours et 1 moins développé de 25 jours le 12 juin ; 3 jeunes en dehors du nid (2 à 40+ jours proches de l'envol et 1 de 30 jours) le 17 juin. 1 jeune en vol le 9 juillet. | | |
| Conclusion | 3 jeunes à l'envol | | |

F04*Prés-de-Rotz***Graignes / Réserve GONm des Prés de Rotz, site 1, B716**

| | | |
|-------------------------------|---|--------------------------------------|
| Mâle | Beau, très coloré | |
| Femelle | Epaulettes peu marquées | |
| Dates extrêmes | 2 avril | 14 mai |
| Milieu | Prairie de fauche non fauchée en 2007 | |
| 1 ^{er} œuf pondu | - | et nombre d'œufs - |
| 1 ^{er} poussin éclos | - | et nombre de jeunes nés - |
| Date du baguage | - | et nombre de jeunes bagués - |
| Date d'envol | - | et nombre de jeunes envolés 0 |
| Observations | Le 2 avril, mâle en vol au-dessus du site ; la femelle, posée probablement au nid, émet des cris plaintifs . Ensuite, couple en vol, la femelle alarmant en présence de l'observateur. Le couple se pose et s'accouple, la femelle retourne ensuite au nid. Le 14 mai, nid vide et une autre ébauche trouvés. | |
| Conclusion | Echec au stade de l'incubation en raison de la pluviométrie de début mai | |

F04*Gruchy***Graignes / Est des Prés de Rotz, site 2**

| | | |
|-------------------------------|--|--------------------------------------|
| Mâle | Beau, coloré | |
| Femelle | Belle à épaulettes marquées | |
| Dates extrêmes | 15 avril | 30 mai |
| Milieu | Prairie de fauche non fauchée en 2007 | |
| 1 ^{er} œuf pondu | - | et nombre d'œufs 4 |
| 1 ^{er} poussin éclos | - | et nombre de jeunes nés 0 |
| Date du baguage | - | et nombre de jeunes bagués - |
| Date d'envol | - | et nombre de jeunes envolés 0 |
| Observations | Le 15 avril, passage de proie du mâle à la femelle qui était au nid ; second passage de proie 20 minutes plus tard. Le 14 mai, la femelle couve 4 oeufs. Le 30 mai, la parcelle est inondée, le couple est présent et le mâle transporte des matériaux : nid vide trouvé correspondant soit au premier nid en cours de rechargement ou à un nouveau nid. | |
| Conclusion | Echec au stade de l'incubation en raison des inondations, et donc de la pluviométrie de mai | |

Autres observations

Les autres observations concernent soit des oiseaux en chasse, qui rappellent le, peuvent très bien être observés à plusieurs kilomètres de leur site de nidification, soit à des individus isolés, soit des oiseaux erratiques après avoir échoué leurs nidifications .

Commentaires et analyse

Avec 14 ou 15 couples recensés et seulement 7 jeunes à l'envol, 2008 s'avère être une année particulière :

- effectif supérieur de deux ou trois couples par rapport à la moyenne ;
- productivité très faible de 0,5 jeune par couple nicheur, la plus faible moyenne enregistrée de puis l'origine de ce suivi (tableau n° 4).

| Année | couples | jeunes à l'envol | moyenne |
|----------------|----------------|-------------------------|----------------|
| 1991 | 6 | 13-14 | 2,3 |
| 1992 | 11 | 23 | 2,1 |
| 1993 | 9 | 5 | 0,6 |
| 1994 | 13 | 16-18 | 1,3 |
| 1995 | 9 | 8+ | 0,9 |
| 1996 | 14 | 12-14 | 0,9 |
| 1997 | 14 | 15-17 | 1,1 |
| 1998 | 10 | 12 | 1,2 |
| 1999 | 15 | 28 | 1,9 |
| 2000 | 12 | 24+ | 2,0 |
| 2001 | 13 | 13 | 1,0 |
| 2002 | 8 | 11 | 1,4 |
| 2003 | 13 | 18-21 | 1,5 |
| 2004 | 13 | 20 | 1,5 |
| 2005 | 14 | 13 | 0,9 |
| 2006 | 13 | 28 | 2,2 |
| 2007 | 14 | 20 | 1,4 |
| 2008 | 14 -15 | 7 | 0,5 |
| moyenne | 12 | 16 | 1,3 |

Tableau 4 : Evolution du busard des roseaux sur le PNR depuis 1991.

Sur la fiabilité des couples recensés, il faut se montrer prudent dans la mesure où les échecs ont été nombreux et ont certainement entraîné des déplacements et des pontes de remplacement qui ont pu entraîner des erreurs d'interprétation (tableau n° 5).

| Sites | Ent. | mars | | | avril | | | mai | | | juin | | | juillet | | | |
|--------------------------------------|------|----------|----------|----------|--------------|----------|----------|----------|----------|----------|----------|----------|----------|----------|----------|----------|--|
| | | 1ère déc | 2ème déc | 3ème déc | 1ère déc | 2ème déc | 3ème déc | 1ère déc | 2ème déc | 3ème déc | 1ère déc | 2ème déc | 3ème déc | 1ère déc | 2ème déc | 3ème déc | |
| Morsalines/ les Aunaies | A01 | | | | échec | | | | | | | | | | | | |
| Saint-Marcouf de l'Isle/ les Fiefs | B02 | | | | échec | | | | | | | | | | | | |
| Ravenoville/ la Grande Saline | B02 | | | ? | ? | ? | ? | ? | ? | ? | ? | | | | | | |
| Foucarville/ le Grand Marais | C03 | | | | | | ? | ? | ? | ? | ? | | | | | | |
| Apperville/ Vindelonde | D03 | | | | échec | | | | | | | | | | | | |
| Saint-Côme-du-Mont/ Pénème | D04 | | | | 2 jeunes | | | | | | | | | | | | |
| Brucheville/ le Magasin | D04 | | | | échec | | | | | | | | | | | | |
| Brévands/ Canal de Carentan à la mer | E02 | | | | incubation | | | 2 jeunes | | | | | | | | | |
| Saint-Côme-du-Mont/ Ponts d'Ouve | E02 | | | parade | | | | | | | | | | | | | |
| Monfréville/ Marais Suhard | E04 | | | | | | échec | | | | | | | | | | |
| Montmartin-en-Graignes/ Pénème D543 | F04 | | | | échec | | | | | | | | | | | | |
| Montmartin-en-Graignes/ Pénème D539 | F04 | | | | 4 œufs échec | | | | | | | | | | | | |
| Montmartin-en-Graignes/ Pénème D534 | F04 | | | | échec | | | | | | | | | | | | |
| Montmartin-en-Graignes/ Pénème D483 | F04 | | | | incubation | | | 3 jeunes | | | | | | | | | |
| Graignes/ les Prés de Rotz B716 | F04 | | | | échec | | | | | | | | | | | | |
| Graignes/ Est les Prés de Rotz | F04 | | | | 4 œufs échec | | | | | | | | | | | | |

Tableau 5 : chronologie des observations relatives à des indices de nidification sur seize sites

Sur au moins deux sites, les cantonnements ne sont pas totalement satisfaisants :

- Ravenoville/ La Grande Saline où le seul indice probant concerne la présence du couple sur le site habituel à une date où la ponte n'était pas déposée¹ ;
- Saint-Côme-du-Mont/ les Ponts d'Ouve où les parades et le passage de proie du mâle à la femelle sont obtenus tôt en saison et s'achève le 3 avril, donc à une période où 94% des pontes de cette espèce ne sont pas déposées. Il est certain que la nidification n'a pas eu lieu aux Ponts Douve (Lecaplain, comm. pers.) et seule une nidification (très hypothétique) sur Auvers peut être envisagée.

Sur deux autres sites (Le Grand Marais à Foucarville et le Marais Suhard à Monfréville) les indices ponctuels obtenus sont à des dates conformes à un véritable cantonnement, mais l'absence de donnée en mai, nous prive de données plus précises, même si, dans ces deux cas, un début d'incubation semble probable.

À l'inverse, on peut penser que, si certains sites habituellement occupés ne le semblent pas cette année, c'est peut-être parce que les recherches ont été entreprises trop tard, alors que les nichées avaient déjà échoué. Rien ne nous permet de l'affirmer, mais ce pourrait être le cas des deux sites d'Apperville/ la Picotière (encore que les échecs de 2007 ont très bien pu déstabiliser les couples) et du Hommet d'Arthenay/ marais du Hommet (qui, toutefois, n'a pas été utilisé en 2007). Toutes ces imprécisions doivent nous inciter à une grande prudence dans l'interprétation de nos résultats 2008. Il semble toutefois que nous assistions à une légère progression de la population, ce qui en soit n'est pas étonnant compte tenu de la très bonne productivité enregistrée en 2006 qui avait permis l'envol de 28 jeunes sur le territoire du PNR. Tout dépend bien sûr de la survie de ces jeunes et des adultes, mais nous manquons d'informations fiables à ce sujet.

Le site nouveau de Morsalines va dans le sens d'une progression de la distribution au sein du PNR et les manifestations territoriales très précoces, sur des sites comme Pénème, peuvent être la conséquence d'une concurrence plus importante. L'accroissement du nombre des hivernants peut aussi être un indice d'augmentation des effectifs encore que, par manque de marquage individuel permettant une identification à distance, nous manquons d'informations précises sur les busards présents à cette période. Si la présence de certains couples nicheurs sur leurs sites de nidifications est quasi certaine, nous ne savons rien sur la dispersion des jeunes nés sur la région et constatons, par les reprises de bagues, que des busards des roseaux en provenance de région plus nordiques et/ou plus continentales, fréquentent la Normandie à cette période. Il n'est donc pas possible d'affirmer que cet accroissement est uniquement lié à une augmentation globale de la population du PNR. Beaucoup d'incertitudes affectent les résultats 2008 et un effort particulier devra être entrepris en 2009 pour les lever.

Par contre, ce qui est certain cette année, c'est que, quelque soit le nombre de couples ayant niché, la productivité globale est extrêmement faible puisque sur les 14-15 couples estimés :

- seulement 3 ont réussi leurs nichées en élevant 7 jeunes;
- les autres ont tous échoué.

Avec 0,5 jeune par nichée entreprise, 2008 s'avère être la plus mauvaise année enregistrée depuis l'origine de ce suivi en 1991. Pour trouver une productivité globale aussi basse, il faut revenir en 1993, où seulement 5 jeunes avaient été élevés, mais par seulement 9 couples. Un autre fait notable cette année : la faiblesse du nombre de pontes de rempla-

¹ La date moyenne des pontes calculée à partir de 101 pontes est du 21 avril ± 14 jours (extrêmes 27 mars - 1^{er} juin).

cement (au mieux deux). Le pluies fréquentes de début mai et l'inondation du marais (fin mai - mi juin) en sont certainement les causes.

Évolution de la population de 1991 à 2008

Depuis 18 ans, au moins 215 nidifications ont été entreprises sur le territoire du PNR et permis l'envol de plus de 287 jeunes. Cette productivité moyenne de 1,3 jeune par nichée entreprise semble tout juste suffisante pour maintenir la population au niveau où il se situe depuis le début des années 2000. Il n'y a pas réellement progression et sur le long terme, peu de sites (au sens large), sont très régulièrement occupés (tableau n° 6).

La vallée de la Taute reste la région la plus importante pour le busard des roseaux sur le territoire du PNR, la vallée de la Douves arrivant en second, tandis que la Côte Est et la baie des Veys rattrapent leur retard au fil du temps, les autres zones restant marginales à ce jour (figure n° 2).

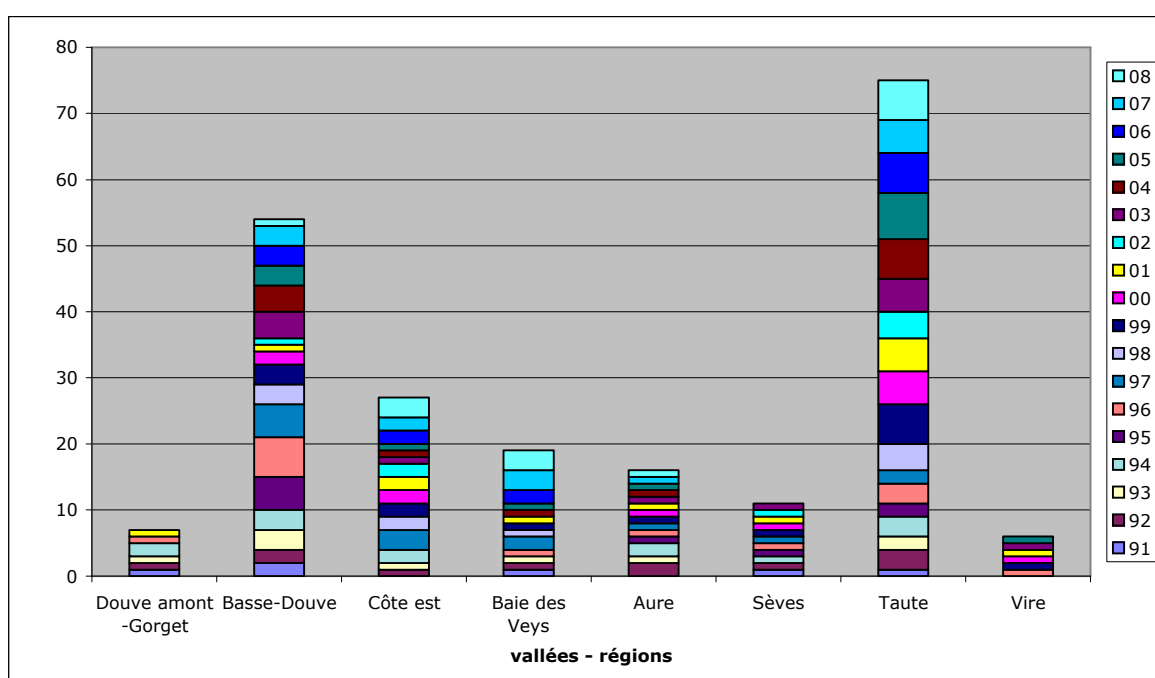


Figure 2 : Nombre de couples nicheurs de busard des roseaux par grande zone du PNR.

Importance des réserves dans la réussite des tentatives de nidification.

Les réserves n'ont cette année pas été d'un grand secours pour la réussite des nichées, les conditions atmosphériques ayant entraîné l'échec de la majorité d'entre elles, mais on assiste cette année à nouveau à une augmentation de l'effectif de la « colonie des réserves du GONm ». Alors que, l'année dernière, trois couples nichaient sur la réserve de Pénème, cette année trois couples supplémentaires se sont installés ce qui a provoqué pour la première fois l'utilisation des parcelles du GONm au nord du canal Vire-Taute et au sud de Pénème sur la réserve des Prés de Rotz (2 couples dont un juste en limite extérieure). Ces parcelles sont parmi les plus récentes acquisitions du GONm pour ces deux réserves, ce qui confirme le bien fondé des actions menées. La désertion du Cap est confirmée cette année avec l'absence de toute tentative de nidification : la fréquentation de la réserve ces dernières années par les sangliers en était la cause, pourtant l'espèce n'y a pas été notée ce printemps. La recolonisation d'un site abandonné demande du temps et l'attrance de la colonie a entraîné le déplacement du couple vers Pénème, situé à moins de deux kilomètres.

L'intérêt d'un réseau de parcelles protégées garantissant des sites de repli est ici mis en avant.

Chronologie de la reproduction en 2008.

Seulement deux des trois nichées réussies permettent de calculer la période de ponte : les 3 et 6 avril. Il n'est bien sûr pas possible d'en tirer des conclusions sur les dates moyennes de 2008. Comme l'année dernière, seulement trois couples ont réussi leurs premières pontes, mais à l'inverse de 2007 où des pontes de remplacement avaient réussi, cette année, celles qui ont été entreprises (qui d'ailleurs ne semblent pas nombreuses ou victimes d'échecs rapides) ont toutes échoué. Les raisons de ces nombreux échecs sont clairement imputables à la pluviométrie de mai très fortement excédentaire, qui a affectée l'incubation de façon directe et provoquée l'inondation d'un grand nombre de parcelles abritant des nids. C'est notamment la cause certaine d'échec pour quatre des cinq couples présents sur le complexe des réserves GONm Pénème /Prés de Rotz, mais aussi pour le couple de la Vallée de l'Aure. Il est probable que l'échec de l'ensemble des couples de la côte Est y soit aussi lié. D'après l'analyse des données sur les réserves du GONm et les notes concernant la pluviométrie, il semble qu'il y ait eu deux périodes d'échec : une première début mai (épisode pluvieux) et une autre fin mai (épisode pluvieux suivi d'inondations).

Conclusion

2008 aura été une année très difficile pour les busards des roseaux, mais aussi pour les observateurs, qui ont bien du mal à statuer sur l'effectif nicheur réel. Certains couples présents tôt en saison, n'avaient plus aucune activité reproductrice dès mai et souvent avaient déserté certains sites avant même que nous ayons pu certifier un réel cantonnement.

| Ent. | Secteur dans l'entité | Commune/ lieu-dit | 91 | 92 | 93 | 94 | 95 | 96 | 97 | 98 | 99 | 00 | 01 | 02 | 03 | 04 | 05 | 06 | 07 | 08 |
|------|-----------------------|--|-----|----|----|----|----|----|-----|----|----|----|----|----|-----|----|----|----|-----|----|
| A01 | MORSALINES | Morsalines/ les Aulnaies | | | | | | | | | | | | | | | | | | 0 |
| B02 | RAVENOVILLE | Ravenoville/ la Grande saline | | | | 3 | | | | 0 | | 3 | 0 | 4 | | | | 4 | 2 | 0 |
| B02 | RAVENOVILLE | Ravenoville/ les Lingues | | | | | | | 2 | | 3 | | | | | | | | | |
| B02 | LES GOUGINS | St Marcouf/ la Clos des Paroissiens | | | | | | | | | | | | | | | | 0 | 0 ? | |
| B02 | ST MARCOUF SUD | St Marcouf/ la Gaine | | | | | | | 3 | | 0 | | | | | | | | | |
| B02 | ST MARCOUF SUD | St Marcouf/ les Neudy –les Fiefs | | 1+ | 1 | 3 | | | 0 | 4 | | 3 | 1 | 0 | | | | | | 0 |
| C03 | FOUCARVILLE | Foucarville/le plat Cos | | | | | | | | | | | | | 2 | 1 | | | | 0 |
| C03 | LE GRAND MARAIS | Saint-Germain-de-Varreville/ le grand marais | | | | | | | | | | | | | | | 2 | | | |
| D01 | SANGSURIERE | Doville/ marais de la Sangsurière | 4 | 3 | 0 | 0 | | | | | | | 0 | | | | | | | |
| D02 | CLAINVILLE | Picauville/ la Couture | | | | 0 | | | | | | | | | | | | | | |
| D02 | ? | Varenguebec | | | | | | 0 | | | | | | | | | | | | |
| D03 | GRUCHY | Appeville/ la Picotière 1 | | | | | | 0 | 0 | 3 | 3 | | | | 4 | 1 | 2 | 4 | 0 | |
| D03 | GRUCHY | Appeville/ la Picotière 2 | | | | | | | 2 | | | | | | | | | 0 | 0 | |
| D03 | GRUCHY | Appeville/ Vindelonde | ? | | | | 0 | 4 | 2 | 3 | 0 | 1 | | 1 | 0-3 | 2 | 0 | | 0 | 0 |
| D03 | GRUCHY | Appeville/Vindelonde ou Houesville | | | | | | | | | | | | | | 0 | | | | |
| D03 | LE CASTEL | Liesville/ le Perroux | | | | | | 1+ | | | | | | | 0 | 0 | 0 | | | |
| D04 | POLDER CERL | Brévands/ polder Carmel | | | | | | | | | | | 0 | | | | | | | |
| D04 | SANS NOM | Brévands/le Port | | | | | | | 1+ | | | | | | | 3 | 3 | 3 | | |
| D04 | SANS NOM | Sainte-Marie-du-Mont | 2-3 | | | | | | | | | | | | | | | | | |
| D04 | POLDER SUD | Sainte-Côme-du-Mont/ Pénème | | | | | | | | | | | | | | | | | 4 | 2 |
| D04 | POLDER CENTRE | Vierville/ le Bordel | | | | | | | 2 | 0 | | | | | | | | | | |
| D04 | POLDER BRUCHEVILLE | Brucheville/ le magasin | | | | | | | | | | | | | | | | | 2 | 0 |
| E01 | BASSINS DECANTATION | Baupte/ tourbière | 2 | ? | | 0 | ? | | 0 | | ? | 1+ | 2 | 2 | 2 | | | | | |
| E01 | LEROY PIGAULTERIE | Le Plessis-Lastelle/ marais Leroy | | | | | | 0 | | | | | | | | | | | | |
| E02 | CANAL ESPAGNOLS | Auvers/ ligne SNCF | | | | 1+ | 4 | 0 | 1-2 | | | | 2 | | 1 | | | | | |
| E02 | CANAL ESPAGNOLS | Auvers/ nord canal des espagnols | | 4 | 2 | 1 | 0 | | | | | | | | | | | | | |
| E02 | CANAL ESPAGNOLS | Auvers/ sud canal des espagnols | | 3 | 2 | 1 | 1+ | 0 | 0 | | | 0 | | | | | | | | |
| E02 | CANAL ESPAGNOLS | Carentan/ Pommenauque | | | | | 0 | | | | | | | | | | | | | |
| E02 | PONTS D'OUVE | Saint-Côme-du-Mont/ parc de vision | | | | | | | | | | | | | | | | | | 0 |
| E02 | RIVAGE | Auvers/ marais du Rivage | 2 | | 0 | | | 2 | | 0 | 0 | | | | | | | 0 | | |
| E02 | FOSSE-MOULIN | Brévands/ canal de Carentan à la mer | | | | | | | | | | | | | | | | | | 2 |
| E02 | FOSSE MOULIN | Saint-Hilaire-Petitville/ Fosse Moulin | | | | | | | | | | | | | | | | 4 | 4 | |

| Ent. | Secteur dans l'entité | Commune/ lieu-dit | 91 | 92 | 93 | 94 | 95 | 96 | 97 | 98 | 99 | 00 | 01 | 02 | 03 | 04 | 05 | 06 | 07 | 08 |
|------|-----------------------|---|------------------------|------------|----------|------------------------|-----------|------------------------|------------------------|-----------|-----------|------------|-----------|-----------|------------------------|-----------|-----------|-----------|-----------|------------------------|
| E02 | RCFS BOHON | Saint-Georges de Bohon/ ONC | 3 | 0 | | 0 | | 1+ | | | | | | | | | | | | |
| E02 | ST HILAIRE | Saint-Hilaire-Petitville/ marais | | | | | | | 0 | 0 | 4 | 3 | 2 | | 0 | | | | | |
| E03 | POLDER VIRE | Les Veys/ polders du Flet | | 4 | 0 | | | 2 | | | 2 | | | | | | | | | |
| E04 | COLOMBIERES | Colombières/ réserve GONm | | 2 | 0 | | | | | | 3 | | 1 | | | | | | | |
| E04 | COLOMBIERES | Colombières/ site 2 | | ? | | | | | | | | | | | | | | | | |
| E04 | ISIGNY | Isigny/ le Perroux | | | | | 1 | 0 | | | | | | | | | | | | |
| E04 | CANCHY ECRAMMEVILLE | Longueville/ le Grand marais | | | | | | | | | | 4 | | | | | | | | |
| E04 | MONFREVILLE | Monfréville/ la Communette site 1 | | | | 0 | | | 0 | | | | | | 0 | 0 | 0 | | 0 | |
| E04 | MONFREVILLE | Monfréville/ la Communette site 2 | | | | 0 | | | | | | | | | | | | | | |
| E04 | MONFREVILLE | Monfréville/ marais Suhard | | | | | | | | | | | | | | | | | | 0 |
| F04 | FETZ | Graignes/ marais de Fetz - Port St Pierre | | 1 | 0 | 3 | | 2 | | 0 | | | | 0 | | | | | | |
| F04 | TERRETTE AVAL | Le Hommet d'Arthenay/ port au Féron | | | | | | | | | | | | | | | 0 | | | |
| F04 | CAP GONM | Montmartin-en-Graignes/ Cap site 1 | | 5 | 0 | 4 | 0 | | | 0 | 2 | 2 | 0 | 2 | 1 | 4 | 0 | 0 | 0 | |
| F04 | CAP GONM | Montmartin-en-Graignes/ Cap site 2 | | | | | | | | | 3 | 0 | 2 | | 4 | 3 | 2 | | | |
| F04 | CAP GONM | Montmartin-en-Graignes/ Cap site 3 | | | | | | | | | 4 | | | | | 0 | 0 | | | |
| F04 | PENEME GONM | Montmartin-en-Graignes/ Pénème site 1 | | | | | 2 | 0 | | 2 | 4 | 2 | 0 | 0 | 3 | | 2 | 3 | 3 | 0 |
| F04 | PENEME GONM | Montmartin-en-Graignes/ Pénème site 2 | | | | | | | | | 0 | 2 | 3 | 2 | | | | 2 | 4 | 0 |
| F04 | PENEME GONM | Montmartin-en-Graignes/ Pénème site 3 | | | | | | | | | | | | | | | | 3 | 1 | 0 |
| F04 | PENEME GONM | Montmartin-en-Graignes/ Pénème site 4 | | | | | | | | | | | | | | | | | | 3 |
| F04 | ROTZ | Graignes/ marais du Rotz | | | | | | | | | | | | | | 4 | | | | |
| F04 | PRES DE ROTZ | Graignes/ Prés de Rotz | | | | | | | | | | | | | | | | | | 0 |
| F04 | GRUCHY | Griagnes/ Gruchy | | | | | | | | | | | | | | | | | | 0 |
| F04 | ERMITAGE | Saint-André-de-Bohon | | | | | | | 2 | | | | | | | 0 | 0 | 0 | 0 | |
| F05 | CHÂTEAU DE LA RIVIERE | Saint-Fromond/ vallée Vire | | | | | | 0 | | | 0 | 3 | 0 | | 0 | | 0 | | | |
| G03 | HOMMET | Le Hommet d'Arthenay/ marais du Hommet | | | | | | | | | | | | | 1 | 2 | 2 | 5 | | |
| | | Nombre de couples | 6 | 11 | 9 | 13 | 9 | 14 | 14 | 10 | 15 | 12 | 13 | 8 | 13 | 13 | 14 | 13 | 14 | 14 15 |
| | | Nombre de poussins à l'envol | 13 14 | 23+ | 5 | 16 18 | 8+ | 12 14 | 15 17 | 12 | 28 | 24+ | 13 | 11 | 18 21 | 20 | 13 | 28 | 20 | 7 |

Tableau 6 : Bilan de la nidification du busard des roseaux par entité géographique, par site et par année

Légende :

- 0,1,2,3,4,5 = n jeunes à l'envol
- ? = nid mal suivi, nombre de jeunes à l'envol inconnu
- n+ = nombre minimum de jeunes à l'envol
- $n_1^- n_2$ = le nombre de jeunes à l'envol est compris entre n_1 et n_2

en marron, données incertaines : sites de nidification possible l'année concernée, mais suivi insuffisant ne permettant pas de statuer de façon certaine (si nidification, il y a échec).

Busard cendré**Résultats Globaux en 2008**

Un seul couple a niché cette année sur le territoire du PNRMCB, aboutissant à un échec en raison des inondations de fin mai liées aux fortes précipitations de ce mois.

| Dépt | Vallée | Commune Lieu-dit | Jeunes à l'envol | Entités de référence |
|------|--------|--|---------------------|----------------------------------|
| 50 | Taute | Montmartin-en-Graignes <i>Réserve GONm de Pénême</i> | échec | F04 <i>Pénême-GONm</i> |

Détail entité par entité et site par site

| |
|----------------------------------|
| F04 <i>Pénême-GONm</i> |
|----------------------------------|

Montmartin-en-Graignes/ Réserve GONm de Pénême

| | | |
|-------------------------------|---|--------------------------------------|
| Mâle | Phase claire | |
| Femelle | Phase normale | |
| Dates extrêmes | 15 avril | 14 mai |
| Milieu | Prairie de fauche | |
| 1 ^{er} œuf pondu | - | et nombre d'œufs - |
| 1 ^{er} poussin éclos | - | et nombre de jeunes nés - |
| Date du baguage | - | et nombre de jeunes bagués - |
| Date d'envol | - | et nombre de jeunes envolés 0 |
| Observations | Un couple et un mâle célibataire sur le même site comme l'année dernière. 1 ^{ère} observation du couple le 15 avril. Le 3 mai à la tombée de la nuit femelle en vol et parade des deux mâles. Le 14 mai, mâle en chasse puis au repos, femelle en vol. Pas d'observation par la suite. | |
| Conclusion | Il semble bien qu'il n'y ai eu seulement tentative d'installation, la période de ponte coïncidant avec une météo très défavorable | |

Autres observations

Trois autres données se rapportent à des oiseaux toujours vus en chasse et isolément en début de saison (avant la date moyenne de ponte calculée à partir de 38 données : 17 mai \pm 9 jours ; extrêmes 29 avril – 10 juin) sur la vallée de la Taute, de la Douves, de la Sèves (un couple le 22 mai). Seules deux données de juin, une à Auvers, l'autre à Brévands, attestent d'une fréquentation estivale du marais par des individus non cantonnés.

Évolution des résultats sur le PNR depuis 1991

La persistance de deux années consécutives de présence d'un seul couple, qui plus est, en 2008, sans réussite, voire sans réel cantonnement, est particulièrement inquiétant pour l'avenir de cette espèce sur le territoire du PNR (tableau n° 7).

| Année | couples | jeunes à l'envol | moyenne |
|----------------|----------|------------------|------------|
| 1991 | 3 | 3 | 1 |
| 1992 | 6 | 9 | 1,5 |
| 1993 | 3 | 0 | 0 |
| 1994 | 2-3 | 3 | 1,0 |
| 1995 | 1 | 0 | 0 |
| 1996 | 4 | 4 ⁺ | 1,0 |
| 1997 | 5 | 5 | 1,0 |
| 1998 | 2 | 4 ⁺ | 2,0 |
| 1999 | 5 | 5 | 1,0 |
| 2000 | 5 | 13 | 2,6 |
| 2001 | 4 | 6 | 1,5 |
| 2002 | 5 | 7 | 1,4 |
| 2003 | 5 | 17 | 3,2 |
| 2004 | 4 | 6 | 1,5 |
| 2005 | 2 | 0 | 0 |
| 2006 | 4 | 9 | 2,2 |
| 2007 | 1 | 2 | 2,0 |
| 2008 | 1 | 0 | 0,0 |
| moyenne | 3 | 5 | 1,5 |

Tableau 7 : Evolution du Busard cendré sur le PNR depuis 1991.

Commentaires et analyse

La nidification 2008

Nouvelle année noire, sans commentaire ! L'absence de couples sur le marais de la Sangsurière et de cantonnements prolongés ailleurs est particulièrement inquiétante. L'année 2008 est avec 1995 la plus mauvaise année en ce qui concerne la reproduction de l'espèce sur le territoire du PNR : un seul couple et aucun jeune à l'envol. Pour la seconde année consécutive, l'espèce est absente de la réserve naturelle de la Sangsurière.

Évolution de la population

Si l'on admet qu'il y a bien eu réellement tentative de nidification cette année, en 18 ans, au moins 62 nidifications ont été entreprises sur le territoire du PNR et permis l'envol de plus de 92 jeunes (tableau n° 8), mais l'évolution de ces deux dernières années n'incite guère à l'optimisme.

Conclusion

En 2008, le busard cendré est à nouveau au plus bas avec un seul couple nicheur non productif.

| ent. | secteur dans entité | commune/ lieu-dit | 91 | 92 | 93 | 94 | 95 | 96 | 97 | 98 | 99 | 00 | 01 | 02 | 03 | 04 | 05 | 06 | 07 | 08 |
|------|---------------------|--|----------|----------|----------|------------|----------|----------|----------|----------|----------|-----------|----------|----------|-----------|----------|----------|----------|----------|----------|
| D01 | SANGSURIERE | Doville/ marais de la Sangsurière 1 | | | | | | | | 4 | 0 | 3 | 2 | 1 | 4 | 0 | 0 | 4 | | |
| D01 | SANGSURIERE | Doville/ marais de la Sangsurière 2 | | | | | | | | | 2 | 3 | 0 | 0 | 2 | 0 | 0 | | | |
| D01 | SANGSURIERE | Doville/ marais de la Sangsurière 3 | | | | | | | | | | 1 | | | 3 | | | | | |
| D04 | POLDER MILIEU | Brévands/ ? | | | | | | | | | 0 | | | | | | | | | |
| E01 | GRAVIER | Gorges/ marais du Gravier 1 | | | | | | | 0 | | | | | | | | | | | |
| E01 | GRAVIER | Gorges/ marais du Gravier 2 | | | | | | | 0 | | | | | | | | | | | |
| E01 | TOURBIERE | Gorges/ Tourbière ou Sainte-Anne | 0 | | | | | | | | | | | | | | | | | |
| E02 | RCFS BOHONS | Saint-Georges-de-Bohon/ RN | | | | | | 1+ | | ? | | | | | | | | | | |
| E02 | RIVAGE | Auvers/ marais du Rivage 1 | 0 | 0 | 0 | | | 0 | | | | | | | | | | 0 | | |
| E02 | RIVAGE | Auvers/ marais du Rivage 2 | | 0 | 0 | ? | | | | | | | | | | | | | | |
| E02 | ST HILAIRE | Saint-Hilaire-Petitville/ marais de St Hilaire 1 | | | | | | | 0 | | 0 | | | | | | | | | |
| E02 | ST HILAIRE | Saint-Hilaire-Petitville/ marais de St Hilaire 2 | | | | | | | 2 | | | | | | | | | | | |
| E02 | ST HILAIRE | Saint-Hilaire-Petitville/ marais de St Hilaire 3 | | | | | | | 3 | | | | | | | | | | | |
| E03 | POLDER VIRE | Les Veys/ Polder de l'Etang | | | | | | | | | | | | | | | | 3 | | |
| E04 | COLOMBIERES | Colombières/ réserve GONm | | | | | | 3 | | | | | | | | | | | | |
| F04 | CAP GONm | Montmartin-en-Graignes/ marais de Cap 1 | | 4 | 0 | 3 | | | | | 3 | 2 | 3 | 4 | 4 | 2 | | | | |
| F04 | CAP GONm | Montmartin-en-Graignes/ marais de Cap 2 | | 1+ | | | | | | | | 4 | 1 | 2 | 4 | 4 | | | | |
| F04 | CAP GONm | Montmartin-en-Graignes/ marais de Cap 3 | | | | | | | | | | | | 0 | | | | | | |
| F04 | ERMITAGE | Saint-André-de-Bohon/ L'hermitage | 3 | 4 | | | | | | | | | | | | | | | | |
| F04 | FETZ | Graignes/ marais de Fetz | | | | 0 | | | | | | | | | | | | | | |
| F04 | PENEME GONm | Montmartin-en-Graignes/ marais de Pénème | | | | | 0 | 0 | | | | | | | | | | 2 | 2 | 0 |
| F04 | ROTZ | Graignes/ marais du Rotz | | 0 | | | | | | | | | | | | | | | | |
| | | Nombre de couples | 3 | 6 | 3 | 2-3 | 1 | 4 | 5 | 2 | 5 | 5 | 4 | 5 | 5 | 4 | 2 | 4 | 1 | 1 |
| | | Nombre de poussins à l'envol | 3 | 9 | 0 | 3 | 0 | 4 | 5 | 4 | 5 | 13 | 6 | 7 | 17 | 6 | 0 | 9 | 2 | 0 |

Tableau 8 : Bilan de la nidification du busard cendré par entité géographique, par site et par année

Légende :

- 0,1,2,3,4 = n jeunes à l'envol
- ? = nid mal suivi, nombre de jeunes à l'envol inconnu
- n+ = nombre minimum de jeunes à l'envol

Busard Saint-Martin

Aucun couple n'a niché sur les marais du PNR. Les quelques observations effectuées se rapportent à des oiseaux erratiques sans aucun cantonnement caractérisé.

5 Les gallinacés

Caille des blés

L'espèce a souffert ce printemps en raison des inondations mais paradoxalement a été plus contactée que l'année dernière. Maximum de 25 chanteurs contactés.

Vallée de la Douve

Doville/RN Sangsurière

27 mai : 2 chanteurs.

Varenguebec/La Plesse

9 mai : 1 chanteur.

Vindefontaine

10 mai : 1 chanteur.

14 mai : 1 chanteur.

Les Moitiers-en-Bauptois

16 mai : 1 chanteur.

Apperville/Picotière

23 mai : 1 chanteur.

Apperville/Vindelonde

25 mai : 3 chanteurs.

23 juin : 2 chanteurs.

Auvers/canal des Espagnols

15 juin : 1 chanteur.

Vallée de la Taute

Saint-Hilaire-Petitville

18 juin : 1 chanteur.

Montmartin-en-Graignes/Réserve GONm Pénème

maximum de 2 chanteurs.

Graignes/Réserve GONm Prés de Rotz

1 chanteur.

Vallée de la Vire

Saint-Fromond

3 juin : 1 chanteur ;

9 juillet : 1 chanteur.

Vallée de l' Aure

Bricqueville

15 mai : 1 chanteur.

Colombières

13 mai : 1 chanteur.

Longueville

9 juin : 2 chanteurs.

*Baie des Veys et Côte Est***Foucarville**

16 juin : 1 chanteur.

Brucheville

20 juin : 2 chanteurs.

6 Les ralliés**Rôle des genêts***Vallée de l'Aure***Osmanville**

4 juin : 1 chanteur ;

6 juin : chant spontané, mais timide, 5-6 fois de 21h45 à 22h20 ;

13 juin : chanteur, répond à la repasse à 22h30 ;

17 juin : chanteur spontané de 12h00 à 14h50, puis de 14h50 à 15h00 ;

23 juin : chanteur, répond à la repasse à 23h50 ;

Plus de réponse après cette date : fauche importante de la vallée le 26 juin.

Des recherches effectuées dans les vallées de la Douve, de la Taute et de la Vire n'ont pas permis de contacter l'espèce.

Marouette ponctuée*Vallée de la Douve*

3 chanteurs

Auvers/Canal des Espagnols

15 juin : 3 chanteurs simultanés à 22h50 de part et d'autre du canal des Espagnols ;

23 juin : aucun contact malgré la repasse.

Vallée de la Taute

2 chanteurs et 1 individu

Saint-Hilaire-Petitville/marais de Saint-Hilaire

27 mars : un individu levé en journée en bordure d'une mare de gabion, se repose 10m plus loin.

Montmartin-en-Graignes/Réserve GONm des Prés de Rotz

16 juin : 2 chanteurs ;

17 juin : 1 chanteur timide en fin de matinée à 11h40 ! sur le même site que la veille.

Vallée de l'Aure

3-4 chanteurs

Saint-Germain-du-Pert

6 juin : 1-2 chanteurs : 1 chanteur près du cours des Jonquets, peut-être un deuxième chanteur, mais jamais simultanément.

Isigny-sur-Mer

13 juin : 1 chanteur près du pont au nord du houx, à 23h10.

Colombières

13 juin : 1 chanteur au nord de la ferme de la Suharderie, à minuit.

Des recherches menées dans la vallée de la Vire et sur la tourbière de Baupte n'ont rien donné. Entre le 6 juin et le 17 juin ce sont donc 8 à 9 chanteurs qui ont été contactés et un oiseau a été observé fin mars.

Nous estimons que l'effectif 2008 a dû dépasser les 10 chanteurs étant donnée la superficie des milieux favorables : il reste par contre impossible de savoir combien d'oiseaux étaient réellement nicheurs.

Ce sont probablement les niveaux d'eau importants au printemps qui ont favorisé l'espèce : la baisse des niveaux suite aux inondations de fin mai, a offert une nappe d'eau qui peut-être à l'origine d'un regain d'activité en juin ?

Ces chanteurs sont apparemment les seuls contactés en Normandie cette année : les marais de Carentan montrent encore une fois leur importance pour l'espèce. 2008 constitue par ailleurs une des meilleures, si ce n'est la meilleure, années pour l'espèce sur le territoire du Parc : un tel effectif n'avait pas été rencontré depuis les années 90 (8 chanteurs étant contactés en 1994 et 7 en 1998) .

L'analyse des données normandes de 1992 à 2004 indique que sur 13 ans la présence de l'espèce sur le PNR en période de reproduction est confirmée pour 10 années, et définit les marais de Carentan comme le site naturel où l'espèce est la plus régulière en Normandie, juste devant l'estuaire de Seine (7 années). Sur cette période le territoire du Parc donne 50 % des indices de reproduction récoltés en Normandie.

Rôle d'eau

Les effectifs nicheurs de l'espèce restent difficiles à quantifier en dehors de recherches spécifiques, néanmoins les différentes données récoltées laissent à penser que la population 2008 était au minimum constituée de 50 couples : les niveaux d'eau printaniers semblent de plus avoir été favorables à l'espèce, sauf bien entendu lors des submersions de fin mai. En 2004, nous avançons déjà un minimum de 50 couples et en 2005 un effectif probablement compris entre 50 et 80 couples : il semble donc que lors des années favorables, le seuil minimal de 50 couples soit bien établi.

Vallée de la Douve

Doville/RN Sangsurière

13 mai : couple avec cris, puis alarme.

Varenguebec

16 juin : 1 chanteur.

Saint-Côme-du-Mont/Réserve des Ponts d'Ouve

5 mars : manifestations spontanées, 2 couples entendus à la tombée de la nuit ;

3 avril : 1 'chanteur'.

Auvers/Canal des Espagnols

3 avril : 1 'chanteur' dans la roselière près de la voie ferrée.

Vallée de la Sèves

Plessis-Lastelle/marais Leroy

2 avril : 1 dans fossé.

Gorges/Tourbière de Baupte

5 chanteurs cantonnés au moins.

Vallée de la Taute

Saint-Hilaire-Petitville/marais de St-Hilaire

10 avril : 1 levé.

Montmartin-en-Graignes/Réserve GONm du Cap

1 couple au moins.

Montmartin-en-Graignes/Réserves GONm de Pénème et des Prés de Rotz

4 couples sur Pénème et au moins 1 sur les Prés, et 1 couple à proximité sur le Rotz.

Saint-Georges-de-Bohon

5 avril : 1 chanteur.

Vallée de la Vire

Saint-Fromond

8 mai : recherche négative de part et d'autre du canal Vire-Taute, de Rouge-fossé au hameau de la Rivière.

Vallée de l'Aure

Isigny-sur-Mer

13 juin : 1 crie.

Osmanville

6 juin : 1 crie.

Saint-Germain-du-Pert

6 juin : 1 crie.

Monfréville

6 juin : 2 éloignés l'un de l'autre, crient.

Canchy

14 avril : 1 crie.

Côte Est

Foucarville, Ravenoville, St-Marcouf

27 mars : aucun contact.

Morsalines

16 avril : 2 couples probables de part et d'autre de la route la Redoute, juste avant la roselière .

Foulque macroule

Pas de recensement précis, mais l'effectif total doit être important et dépasser largement les 100 couples nicheurs.

Vallée de la Douve

Bezeville-la-Bastille

15 juin : 5 jeunes, 3/5 taille adulte.

Houtteville/Le Breuil

1^{er} juin : 2 couples avec chacun 4 jeunes.

Vallée de la Sèves

Gorges/Tourbière de Baupte

Au moins 15 couples.

Auvers/marais du Mesnil

23 avril : 1* sur la Sèves.

Auvers/Canal des Espagnols

22 mai : 2.

Saint-Jores/La Rivière

30 mai : 9 couples.

Vallée de la Taute

Saint-André-de-Bohon

21 avril : Au moins 7 couples sur différentes mare de gabion.

Baie des Veys

Brévands

27 juin : 2 couples avec 2 jeunes (1/5 taille adulte) et 3 jeunes (1/4 taille adulte).

7 Les limicoles

Huître-pie

2 couples recensés en baie des Veys mais effectif probablement un peu plus étoffé.

Brévands/pointe

16 mai : 1 adulte sur parcelle cultivée fraîchement labourée, site de nidification traditionnel : échec très probable.

Brucheville/mare de gabion dans les herbous

16 mai : 1 couple attaque une corneille, puis se repose.

Petit gravelot

13 « couples » recensés mais prospection limitée : 15 à 20 couples minimum estimés.

Vallée du Merderet

Fresville/ancienne carrière

3 mai : 1 couple.

Vallée de la Douve

Houtteville/Le Breuil

7 mai : 1 couple sur mare de gabion.

Vallée de la Sèves

Auvers/marais du Rivage

3 avril : 1 parade au niveau d'une mare de gabion ;

23 juin : 1 parade sur le même site que le 3 avril.

Gorges/Tourbière de Baupte

Pas de couples nicheurs cette année.

Saint-Jores/Marais du Bauptois

6 mai : 1 parade.

Vallée de la Taute

Saint-Hilaire-Petitville/marais de Saint-Hilaire

10 avril : 1 parade.

Montmartin-en-Graignes/Réserve GONm de Pénème

25 mars : 1 sur mare de gabion ;

7 avril : 1 couple sur mare de gabion ;

30 mai : entendu.

Vallée de la Vire

Isigny-sur-Mer

18 juin : 1 couple sur grande mare de gabion.

*Vallée de l'Aure***Monfréville**

4 avril : 1 couple.

*Baie des Veys et côte Est***Brucheville/mare de gabion dans les herbus**

16 mai : 1 couple alarme.

Brévands/polder du Rouff

14 mai : 1 individu.

Crasville/plage

3 couples nicheurs.

Bécassine des marais

Un seul indice possible de reproduction au marais du Rivage à Auvers avec un chevrottement à 2 reprises en 2 minutes à 21h30 le 3 avril. Encore 1 le 22 avril à Écrammeville et 15+ oiseaux le 23 avril au marais du Mesnil à Auvers.

Barge à queue noire*Vallée de la Sèves***Saint-Jores/les Rivières, marais du Bauplois**

5 mai : 10 dont 2-3 en plumage nuptial ;

6 mai : 11 dont 2-3 en plumage nuptial ;

12 mai : 2 en plumage nuptial (couple ?) semblant vouloir s'installer sur la partie ouest de la zone inondée ;

15 mai : 5 dont 2 en plumage nuptial, s'alimentent ;

21 mai : désertion : marais sec .

Une fois de plus, ce marais montre des potentialités importantes pour les limicoles nicheurs lorsque les niveaux d'eau printaniers sont favorables : pour la barge à queue noire il semble bien qu'un couple était en phase d'installation, malheureusement l'assèchement naturel (?) du marais a provoqué la désertion du site.

Combattant varié

Aucun indice de reproduction cette année.

Chevalier gambette

Présence d'oiseaux en période favorable dans un milieu favorable. À surveiller.

*Baie des Veys***Brucheville/polders**

14 mai : 15 individus au comportement douteux ;

16 mai : 50 individus sur un polder et 7+ avec des poursuites sur un autre polder ;

20 juin : 10 individus ensemble ;

Pas d'indice réel de reproduction mais le secteur reste favorable et est à visiter tous les ans.

Échasse blanche

L'espèce a été particulièrement abondante et la reproduction prouvée. Les accouplements concernent 3 sites : un de ces sites a abrité au moins 3 nids (Saint-Jores) et l'autre mal suivi a pu abriter jusqu'à 4 couples (Brucheville).

*Vallée de la Douve***Houtteville/Le Breuil**

7 mai : 2 sur une mare

*Vallée de la Sèves***Saint-Jores/Marais du Baupinois**

26 avril : 16 oiseaux en alimentation essentiellement, puis quelques poursuites entre certains mâles sur le site de la tourbière de Baupte ; puis toutes les autres observations sont ensuite réalisées sur Saint-Jores :

5 mai : 11 ind. avec des poursuites entre les mâles et des parades, et accouplement d'au moins un couple ;

6 mai : 10+ dont 4 couples apparemment formés, avec 2 couveurs (un réajuste les matériaux du nid et se recouche, 1 couve durant toute l'observation) ;

7 mai : matin : 2 nids occupés, et un total de 13 ind./ midi : 3 femelles couvent : 1 nid à 2 œufs et 2 autres nids au contenu non vérifié, pour un total de 11 ind. Les boeufs ont failli piétiner les nids ; l'intervention de l'observateur permet de les détourner du secteur ;

12 mai : 3 couveurs, et 3 mâles (niveau d'eau idéal) ;

13 mai : 3 couveurs, 3 mâles à l'écart : 4 oiseaux attaquent un busard des roseaux passant en vol ;

15 mai : 2 couvent, et 9 oiseaux au total : 4 attaquent un busard des roseaux et des corneilles à 4 reprises ;

21 mai : échec : désertion du site suite à l'assèchement et le piétinement par les boeufs.

Le 7 mai, nous sommes intervenus à la mairie de Saint-Jores pour qu'ils posent une clôture électrique pour protéger les nids du piétinement par les boeufs : celle ci sera installée entre le 15 et le 21 mai, mais le 21 mai l'échec est constaté soit en raison de l'assèchement de la zone, soit par le dérangement ou le piétinement par les hommes lors de la pose du fil (car juste au niveau des nids !) soit par le piétinement par les boeufs car le fil électrique est mal placé...

Les Veys/Saint-Sauveur

11 individus sur grande mare de gabion sans suite.

Brucheville/polders

14 mai : 2 mâles et 1 femelle;

16 mai : 8 individus : 4 couples apparemment formés, avec un accouplement noté, sur un polder et 3 individus sur un autre.

20 juin : 1 seul oiseau.

Une tentative de nidification est plus que probable : le secteur devra faire l'objet d'un suivi plus précis en 2009.

Cricqueville-en-Bessin/Marais du Véret

15 mai : 3 individus, un accouplement noté ;

Rien ensuite.

Avocette élégante**Brucheville/polders**

14 mai : 1 couple avec les échasses.

Apparemment rien ensuite.

8 Les laridés, sternes et guifettes

Goéland marin**Gorges/Tourbière de Baupte**

27 mars : couple ; le mâle posé sur un banc d'un bassin fait 500m pour venir houspiller l'observateur.

Présence du couple toute la saison ensuite.

Un couple est désormais présent toute l'année depuis 5 ans.

Mouette rieuse**Gorges/Tourbière de Baupte**

75 couples nicheurs en mai. Les premiers jeunes , âgés de 8 jours, sont observés le 6 juin. Mais la colonie semble avoir souffert de la prédation puisque le bilan fait état de 11 familles totalisant 25 jeunes. La moitié seulement, semble même parvenu à l'envol !

Mouette mélanocéphale**Gorges/Tourbière de Baupte**

27 mars : 2 adultes nuptiaux parmi la colonie de mouettes rieuses ;

26 avril : 3 adultes nuptiaux parmi la colonie de mouettes rieuses et un adulte au sud.

Stationnement pendant la migration pré-nuptiale mais pas de nidification.

Vallée de la Vire /Nef du Pas

4 avril : 2 adultes nuptiaux en vol avec cris.

Guifette noire**Saint-Jores/Marais du Baupinois et Gorges/Tourbière de Baupte**

26 avril : 19 oiseaux (tourbière) ;

6 mai : 9 adultes en plumage nuptial posés et une attaque un mâle de sarcelle d'été !(Saint-Jores) ;

Non revues ensuite.

Les Veys/Saint-Sauveur

7 mai : 1 sur grande mare de gabion.

Sterne pierregarin

Aucun indice de reproduction cette année.

9 Le hibou des marais

Une donnée tardive le 6 mai, d'un individu en chasse à la tombée de la nuit dans le secteur des rouges pièces à Marchésieux (Spiroux comm. pers.), mais sans suivi ultérieur.

10 Les passereaux**Gorge-bleue à miroir**

L'espèce continue sa progression géographique et numérique : 34 chanteurs recensés ce qui nous permet de dire que la population doit approcher ou même dépasser les 50 couples. Un article présentant un premier bilan de cette implantation devrait paraître dans la revue scientifique du GONm « Le Cormoran ».

*Baie des Veys***Brévands/Les Veys/polder Frémont**

14 mai : 3 chanteurs.

Saint-Côme-du-Mont/Canal de Carentan à la mer

1 chanteur.

*Vallée de la Douve***Doville/RN Sangurière**

28 avril : 1 chanteur (8h40) très actif avec vol chanté, sur saule en bordure d'une mare : nouveau site, site le plus occidental des marais.

Houtteville

5 mai : 1 chanteur en soirée même secteur que 2007.

Saint-Côme-du-Mont/Réserve des Ponts d'Ouve et roselière côté Carentan

5 chanteurs

*Vallée de la Sèves***Gorges/Tourbière de Baupte**

22 chanteurs

*Vallée de la Vire***Montmartin-en-Graignes/la Nef du pas**

4 avril : mâle chanteur sur le site traditionnel.

Locustelle lusciniöide**Saint-Côme-du-Mont/Réserve des Ponts d'Ouve**

3 avril : depuis Auvers/Rivage 1 chanteur au crépuscule ; effectifs nicheurs 2008 non communiqués

La locustelle lusciniöide est une espèce discrète qui habite un habitat extrêmement spécialisé, les marécages à végétation âgée en lisière des plans d'eau, qu'ils soient d'eau douce ou saumâtre. Dans le périmètre du PNR, seulement dix sites sont cités depuis 1976. Les localités ayant été occupées au moins une année au cours des 40 dernières années sont :

- Le marais de la Sangurière à Doville. Les couples qui y étaient installés l'étaient dans une cariçaie âgée qui, depuis, s'est totalement fermée et l'espèce n'a pas été recontactée depuis 1986 ;
- Le marais du Rivage - Pommenauque sur Auvers et Carentan où l'espèce est repérée en 1976 puis, à nouveau en 1993 dans une parcelle de baldingères non fauchée en 1992 : aucun contact depuis, mais il n'y a pas eu de recherches récentes ;
- Saint-Côme-du-Mont où la nouvelle gestion du milieu entreprise au parc ornithologique a créé des milieux favorables qui ont permis à la lusciniöide de s'implanter (durablement ?) depuis 2004, les opérations estivales de baguage ayant permis de confirmer la reproduction et la présence de plusieurs couples.
- Les autres sites n'ont permis que des observations ponctuelles ou discontinues ; c'est le cas de Varengebec (1992), Picauville (1992 et 1993) dans la vallée de la Douve, de la réserve de chasse de Saint-Georges-de-Bohon (1982), de Marchésieux (1986, 1992) et de Montmartin-en-Graignes (2004 & 2005) dans la vallée de la Taute et d'Écrammeville (1992) dans la vallée de l'Aure.

Conformément à ce que la littérature nous dit de cette espèce, on ne peut que constater la précarité des implantations et le caractère très irrégulier des données, sans doute lié en partie à la pression d'observation jusqu'en 1990, mais pas depuis.

| Année | 76 | 77 | 79 | 82 | 85 | 86 | 92 | 93 | 96 | 04 | 05 | 06 | 07 |
|-----------------|----|----|----|----|----|----|----|----|----|----|----|----|----|
| Nombre de sites | 2 | 1 | 1 | 1 | 1 | 3 | 4 | 2 | 1 | 2 | 1 | 1 | 1 |

Le tableau ci-dessus montre le nombre de sites occupés par année, les années manquantes étant celles où il n'y a pas eu d'observation : l'espèce est toujours rare et, au total,

très irrégulière puisque l'espèce n'a été contactée que 13 années sur 32 années d'observation et, depuis, 1991 où la pression d'observation peut être considérée comme constante, 7 années sur 17 (une année sur 2,5).

Il est probable que de cinq à dix couples nichent, peut-être pas annuellement, sur le territoire du parc.

Rousserolle verderolle

La rousserolle verderolle a une distribution limitée. En Normandie, la tendance actuelle est à l'expansion. Le réseau des soixante points STOC définis a priori montre que la rousserolle verderolle est encore un oiseau localisé dans les marais : ainsi, en 2008, sur 130 points d'écoute, quatre données seulement sont obtenues ce qui donne une mesure de sa rareté.

Si les effectifs sont encore très certainement réduits, compris entre 10 et 100 couples, le nombre de communes ayant eu au moins une donnée est devenu au fil des ans assez important même si des fluctuations semblent apparaître avec une très forte présence en 1997, 98 et 99. Curieusement, le nombre d'observations a diminué depuis.

| Années | 75 | 81 | 86 | 91 | 96 | 97 | 98 | 99 | 00 | 01 | 02 | 03 | 04 | 05 | 06 | 07 | 08 |
|---------------------------|---------|---------|---------|---------|----|----|----|----|----|----|----|----|----|----|----|----|----|
| | à 80 | à 85 | à 90 | à 95 | | | | | | | | | | | | | |
| Gorget | | | 2 | 1 | | | | | | | | | | 1 | | | |
| Merderet | | 1 | 1 | | | 1 | 1 | | 1 | 1 | 1 | 1 | 2 | 2 | | | |
| Douve | | | | | | | | | | | | 3 | | 2 | 2 | | |
| Sève | 1 | 4 | 1 | 5 | 2 | 1 | 3 | 4 | 3 | 2 | 1 | 1 | 3 | 2 | 2 | 1 | |
| Taute | 1 | 1 | 3 | 5 | | 4 | 3 | 2 | 2 | 2 | 1 | 1 | 1 | | 4 | 2 | 1 |
| Vire | | | 1 | 1 | | 1 | 2 | | 1 | | 2 | | | | 1 | | |
| Aure | | 3 | 1 | | 3 | 3 | 2 | 4 | 2 | 1 | 2 | 2 | | | | 1 | 3 |
| Côte Est baie Veys | | | | 1 | | 1 | 2 | | | | 1 | 1 | | 1 | | | |

L'analyse des données montre que la verderolle a « colonisé » les marais en suivant la ligne de chemin de fer Caen - Cherbourg (communes de Saint-Hilaire-Petitville, Auvers, Saint-Côme-du-Mont, Amfreville, Fresville) ainsi que, plus récemment, la vallée de l'Aure. De même, a-t-elle remonté la vallée de la Sève en profitant des milieux délaissés par l'exploitation de la tourbière de Baupte. Les autres sites sont très dispersés, elle se raréfie considérablement lorsqu'on remonte la vallée de la Douve et devient exceptionnelle dans la vallée du Gorget où, pourtant, les milieux favorables sont amplement présents.

Rousserolle effarvate

La rousserolle effarvate semble être un oiseau étonnamment assez peu commun dans les marais, mais l'explication est facile : cette espèce est strictement inféodée aux roselières et celles-ci sont extrêmement rares dans les marais. Ainsi, en 2008, sur 130 points d'écoute, quatre données seulement sont obtenues comme pour la verderolle et le fichier RSS-BSS compte 141 données (139 pour la verderolle). Cette ressemblance apparente de statut cache, en fait, de profondes différences dans la répartition liée à la répartition différente de leurs milieux d'élection : la phragmitaies pures pour l'effarvate, les hélophytes variés plus ou moins rudéraux pour la verderolle.

| Années | 75 | 81 | 86 | 91 | 96 | 97 | 98 | 99 | 00 | 01 | 02 | 03 | 04 | 05 | 06 | 07 | 08 |
|--------|---------|---------|---------|---------|----|----|----|----|----|----|----|----|----|----|----|----|----|
| | à 80 | à 85 | à 90 | à 95 | | | | | | | | | | | | | |
| | | | | | | | | | | | | | | | | | |

