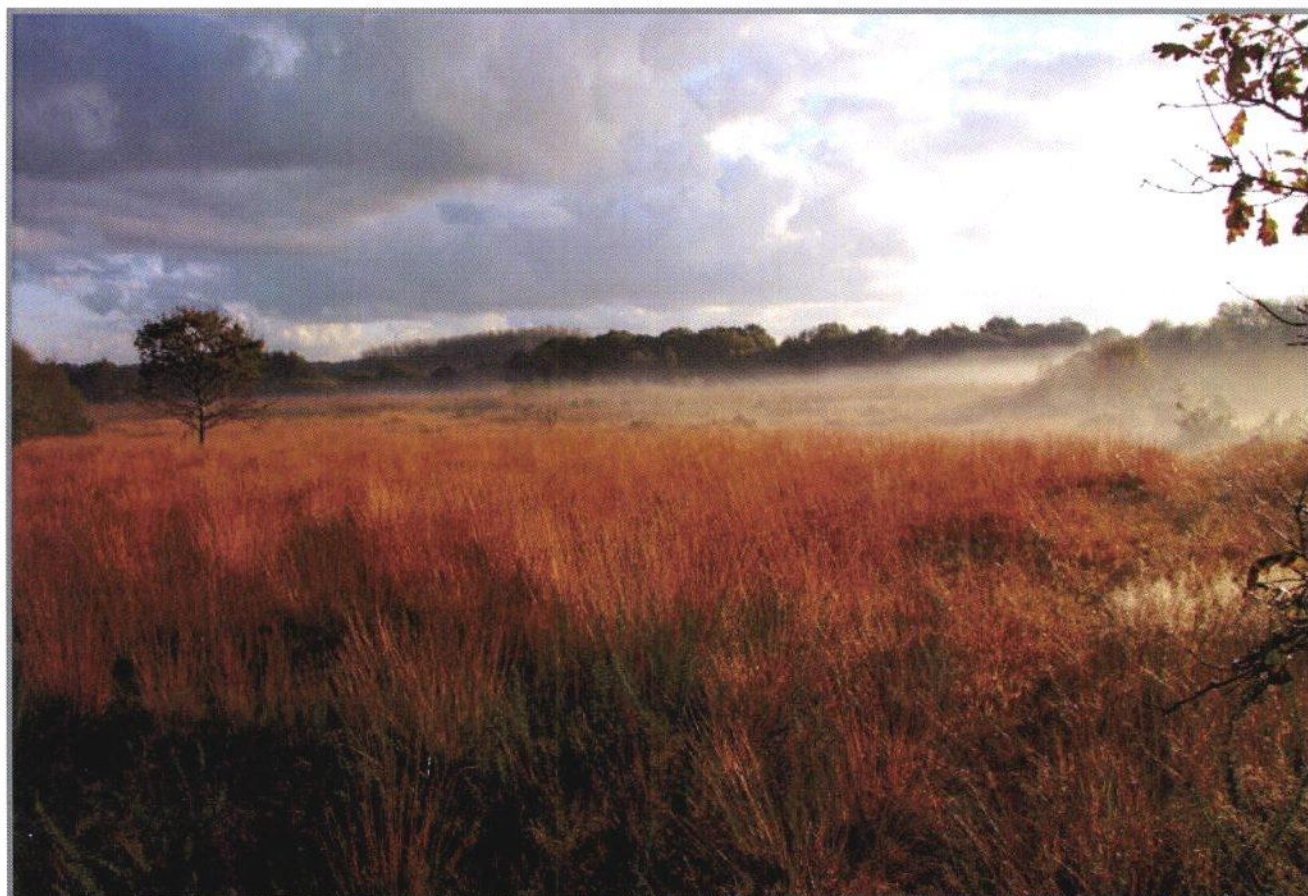


deuxième le 11/05/2012 8

B668 Exploité par Odphine



Réserve Naturelle Tourbière de Mathon



Rapport d'activités 2009

550
ENV



COTENTIN

Novembre
2009

Illustration de couverture

Paysage de landes au matin (Cl. Leterrier Christian, novembre 2009)

STAUTH S., 2009 – *Rapport d'activités 2009 de la Réserve Naturelle Nationale de la Tourbière de Mathon*. CPIE du Cotenin.

SOMMAIRE

1. Suivis scientifiques.....	2
1.1 Suivis floristiques.....	2
1.2 Suivi batrachologique.....	4
1.3 Suivi herpétologique.....	6
1.4 Observations ornithologiques ponctuelles.....	6
1.5 Evaluation du plan de gestion 2003 – 2008.....	6
1.6 Plan de gestion 2010 – 2019.....	6
2. Suivi zootechnique.....	8
3. Travaux.....	8
4. Animations – Pédagogie – Accueil.....	11
4.1 Accueil du public.....	11
4.2 Communication.....	11
4.3 Divers.....	12
5. Gestion administrative.....	13
5.1 Personnel.....	13
5.2 Réseau des Réserves Naturelles de Basse-Normandie.....	13
6. Projets 2010.....	14
6.1 Intervention sur le patrimoine naturel.....	14
6.2 Connaissance et suivi du patrimoine naturel.....	15
6.3 Management et soutien, surveillance générale.....	15
6.4 Accueil du public, création et maintenance d'infrastructures.....	16
7. Compte clos 2008.....	17
8. Bilan financier 2009.....	18
9. Prévisionnel financier 2010.....	19

1. SUIVIS SCIENTIFIQUES

1.1 Suivis floristiques

❖ Suivis floristiques ponctuels

Les suivis ponctuels des groupements végétaux ont pour but d'évaluer les pratiques de gestion mises en œuvre. En 2009, les suivis réalisés ont majoritairement concerné les habitats de tourbières acides restaurés.

C10 – Lande méso-xérophile

⇒ Incendiée en 2006, débroussaillée en 2006, 2007 et 2008.

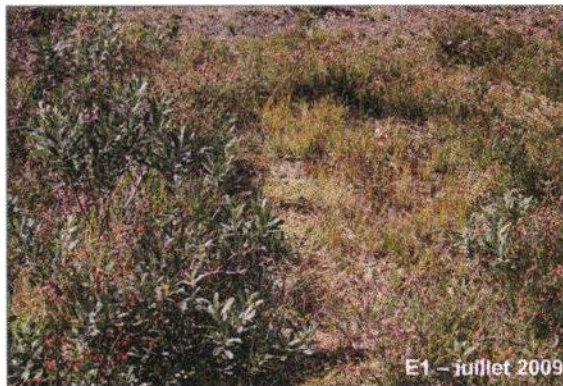
Trois ans après l'incendie qui a ravagé ce secteur de lande sèche à bruyères, le recouvrement par la végétation atteint 90 %. Si le sol nu apparaît encore dans certains secteurs, les jeunes pousses d'Ericacées (*Calluna vulgaris* et *Erica cinerea*) forment un tapis ras et homogène sur l'ensemble de la zone suivie. La molinie est peu présente ; elle se cantonne aux dépressions. Les cortèges herbacés et muscinaux sont typiquement landicoles. La verge d'or (*Solidago virgaurea*), peu présente avec 2006, est aujourd'hui largement représentée tant dans la partie lande que dans la végétation plus prairiale à proximité de la barrière d'entrée.



E1 – Lande tourbeuse

⇒ Etrépage sur 1 m² en 1989.

Le tapis de sphaigne (*Sphagnum compactum*) continue de progresser sur la zone étrépagee et en recouvre à présent près de 50 %. Sur ce tapis muscinal s'installent la bruyère à quatre angles (*Erica tetralix*) et le piment royal (*Myrica gale*). Le reste de la placette est occupée par le rossolis à feuilles intermédiaires (*Drosera intermedia*), principalement développé sur la bordure ouest et par le rhynchospore fauve (*Rhynchospora fusca*) présent sur l'ensemble. Le rhynchospore blanc (*Rhynchospora alba*) se cantonne à présent à l'est de la placette.



E4 – Tourbière acido-alkaline

⇒ Etrépage sur environ 6 m² en 2008.

Cet étrépage a été réalisé lors du chantier de bénévoles 2008, dans un secteur de tourbière acido-alkaline envahie par les touradons de molinie. Un an après l'intervention, la placette est colonisée sur environ 25 % de sa surface par le potamot à feuilles de renouée (*Potamogeton polygonifolius*) et par la marisque (*Cladium mariscus*). Les sphaignes présentes aux alentours (*Sphagnum subnitens*, *S. cuspidatum*...) commencent à coloniser la tourbe mise à nue depuis la périphérie.



En eau toute l'année, elle semble très favorable à la ponte des libellules, régulièrement observées dans ce secteur.

E5 – Tourbière alcaline

⇒ Etrépage sur environ 6 m² en 2008.

Réalisée à proximité de E4, cette placette était, avant intervention, envahie par l'ajonc d'Europe et la molinie. Un an après l'étrépage, le recouvrement par le roseau phragmite (*Phragmites australis*) et par la marisque (*Cladium mariscus*) atteint 10 % ; les individus sont régulièrement répartis sur l'ensemble de la zone concernée. La tourbe mise à nue reste très visible, même si une fine couche d'algues vertes s'y est développée au cours de l'été.



E6 – Tourbière alcaline

⇒ Etrépage sur environ 100 m² en 2007.

Deux ans après l'intervention, la placette est entièrement recouverte par le roseau phragmites (*Phragmites australis*), en population peu dense. L'eau y affleure toute l'année.

C11 – Tourbière acide

⇒ Etrépage superficiel en 2005.

Le secteur concerné présente aujourd'hui un cortège turficole riche et diversifié ; y alternent des bombements à sphaignes (*Sphagnum papillosum*, *S. subnitens*...) - sur lesquels se développent la linaigrette à feuilles étroites (*Eriophorum polystachion*) et la narthécie des marais (*Narthecium ossifragum*) - et des micro-dépressions à rossolis (*Drosera intermedia*, *D. rotundifolia*) et à rhynchosporées (*Rhynchospora fusca*, *R. alba*).



M1 – Mare oligotrophe acide

⇒ Faucardage partiel tous les 2 ans (dernière intervention en 2008).

La principale évolution notée sur la mare M1 est l'apparition en 2009 d'une population déjà importante de *Chara fragifera* (dét. Pierre Goubet, 2009). Il est délicat d'estimer l'évolution concomitante de la population de petite utriculaire (*Utricularia minor*) qui se trouve mêlée à la Characée.

Le nénuphar blanc (*Nymphaea alba*) ne s'est pas développé depuis 2008.



❖ Suivis de populations d'espèces à fort enjeu patrimonial

Laïche arrondie (*Carex diandra*)

La petite population de laïche arrondie, protégée au niveau régional, se maintient à proximité de la mare M1. Quatre pieds fleuris ont pu être comptabilisés en 2009.

Ophioglosse commun (*Ophioglossum vulgatum*)

L'ophioglosse commun est bien représenté dans la parcelle 5 (prairie humide), au sud de la Réserve, où plus de 50 pieds ont été comptabilisés en juin 2009. Quelques individus (moins de 10) ont été observés dans la parcelle voisine (7), principalement en lisière de saulaie.



Orchis à fleurs lâches (*Orchis laxiflora*)

Cette orchidée se développe en avril et mai dans les parcelles 5 et 7, en compagnie de l'orchis négligé (*Dactylorhiza praetermissa*); 350 pieds ont été comptabilisés sur la parcelle 7 (à peu près autant d'orchis négligé) et 180 pieds sur la parcelle 5 (plus de 500 individus d'orchis négligé).



Moenchie dressée (*Moenchia erecta*)

Seuls une dizaine d'individus de moenchie dressée ont été comptabilisés sur le chemin entouré de fourrés à épine noire, à l'est de la Réserve.

1.2 Suivi batrachologique (M. Barrioz)

Depuis 1995, sept espèces d'Amphibiens ont été observées dans la RNN de la Tourbière de Mathon, soit la moitié de la batrachofaune du périmètre Natura 2000 "Havre de Saint-Germain-sur-Ay / Landes de Lessay" au sein duquel se situe la RNN : la salamandre tachetée (*Salamandra salamandra*), le triton alpestre (*Ichthyosaura alpestris*), le triton palmé (*Lissotriton helveticus*), le crapaud commun (*Bufo bufo*), la rainette verte (*Hyla arborea*), la grenouille rousse (*Rana temporaria*) et la grenouille verte (*Pelophylax kl. esculentus*). Tous ces Amphibiens sont considérés comme typiques du cortège des landes du Massif armoricain (Duguet & Melki, 2004) avec l'alyte accoucheur (*Alytes obstetricans*) et le triton marbré (*Triturus marmoratus*), espèces présentes à 500 m de la réserve de l'autre côté de la Zone d'Activités (Barrioz, 2002 ; Barrioz, 2009).

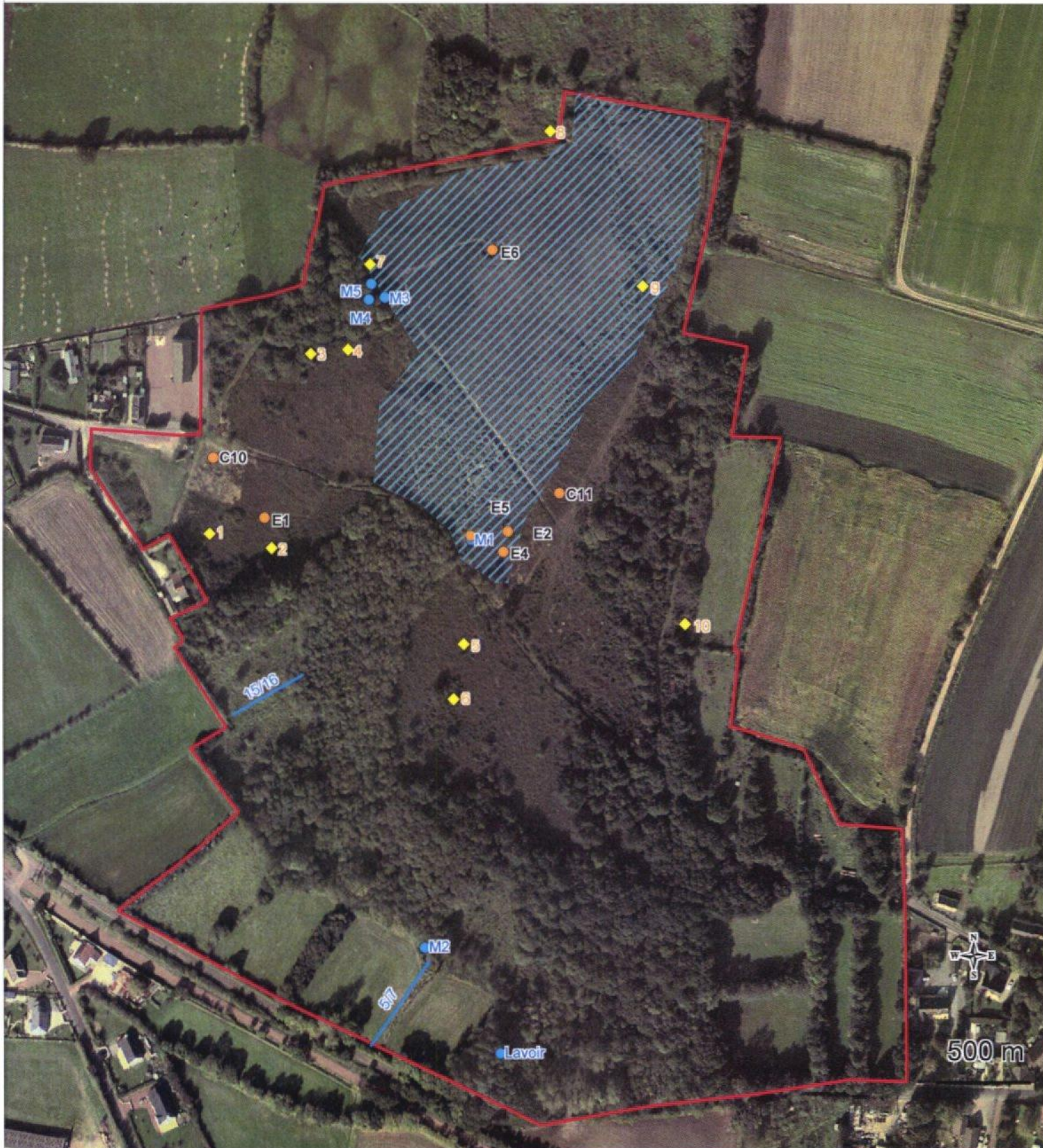
Depuis 2006-2007, les suivis batrachologiques de la RNN de la tourbière de Mathon s'inscrivent dans le cadre du programme MARE de l'Observatoire National de la Batrachofaune Française mis en place par le Muséum National d'Histoire Naturelle (ONBAF-MNHN). Ce programme a pour objet de suivre la dynamique des espèces d'Amphibiens à travers l'évolution temporelle du nombre de colonies reproductrices sur un territoire donné. Il consiste à recenser tous les sites de reproduction d'Amphibiens sur des parcelles échantillons, à inventorier les différentes espèces qui se reproduisent dans chaque site accessible et à suivre l'évolution dans le temps de l'utilisation de ces sites par les espèces. Il permet de déterminer des tendances dans la dynamique des espèces : stabilité, régression, extension (Morère, 2008). Ainsi, ce programme offrira la possibilité de comparer l'évolution des 29 points d'eau (dont sept au sein de la RNN de la Tourbière de Mathon) pris en compte au sein de l'unité paysagère des landes de Lessay mais aussi des autres unités régionales et nationales.

En 2009, quatre espèces représentent la batrachofaune de la RNN de la Tourbière de Mathon ; la salamandre tachetée et la grenouille rousse n'ayant pas été observées cette année.

Dynamique des espèces d'Amphibiens de la RNN de la Tourbière de Mathon (1995 à 2009)

• La salamandre tachetée : disparue

Lors de l'inventaire initial de 1995-1996 Fouillet (1997) n'observe pas la salamandre tachetée mais la mentionne comme potentielle car l'espèce a été signalée avant 1995 dans la RNN par Fauvel et Letessier (1992, 1993 et 1994). L'année suivante, Barrioz & Szpigel (1998) confirment cette hypothèse en inventoriant l'espèce dans le lavoir (+ 10 larves) puis dans les mares situées dans la petite chênaie



Suivi batrachologique

- Mares
- Fossés
- /// Suivis batrachologique et ornithologique
- ◆ Suivi herpétologique

● Placettes de suivi floristique

- ▭ Limites de la Réserve Naturelle

du nord-ouest (2 larves observées en 2000 et 1 en 2001). Toutefois l'espèce n'a pas été observée entre 2002 et 2009, à l'exception d'une larve pêchée en 2004 dans le drain jouxtant le lavoir. La salamandre tachetée a donc été observée régulièrement, bien qu'en petit nombre, dans la RNN de 1992 à 2001 (à l'exception notable des années 1995-1996) avant de décliner nettement jusqu'à sa disparition.

- **Le triton palmé : commun (6 points d'eau / 7) et stable**

Le triton palmé demeure depuis 1995 l'Amphibien le plus commun de la RNN où il s'est reproduit en 2009 dans le lavoir, la mare M1, le ruisseau traversant la roselière et les mares situées au nord-ouest.

- **Le crapaud commun : rare (1 point d'eau / 7) et stable**

Depuis 1995, une petite population de crapaud commun se maintient dans la mare M1.



- **La rainette verte : assez rare (2 points d'eau / 7) et stable**

Non observée par Fouillet (1997), les effectifs de la rainette verte semblent augmenter de 1997 à 2001 avec un pic en 1999 et 2000 (+ 10 mâles chanteurs dans la roselière) avant de redescendre en 2002, 2003 et 2004 (-5 mâles chanteurs). La population de la rainette fluctue en fonction du niveau d'eau des marais de l'Ay car cette espèce fait partie des cortèges pionniers d'Amphibiens (typique pionnier alluvial septentrional). Ainsi, en 2005 aucun individu n'avait été noté dans la réserve car la roselière n'offrait pas les conditions hydriques satisfaisantes notamment à cause de la faiblesse des précipitations hivernales. En 2009, la rainette verte a été inventoriée dans la roselière (-5 mâles chanteurs) et dans la mare M1 (1 mâle chanteur).

- **La grenouille rousse : disparue**

La population de la grenouille rousse était, selon Fouillet (1997) peu importante lors des inventaires initiaux. Les observations d'adultes étaient peu nombreuses mais des pontes avaient été notées dans quelques mares à potamots peu profondes de la tourbière alcaline ainsi que dans les mares artificielles de la tourbière acide. Au total, une vingtaine de ballons de pontes avait été inventoriés en 1997 (Barrioz & Szpigel, obs. pers.). Puis progressivement le nombre de pontes diminuait d'une année sur l'autre, jusqu'à disparaître en 2009.

- **La grenouille verte : commune (7 points d'eau / 7) et en extension**

La grenouille verte possède une amplitude écologique large pouvant couvrir les mares urbaines, les milieux perturbés... Ainsi, la population de cette espèce est de plus en plus importante dans les secteurs visiblement pollués situés au sud de la RNN (mare M2 et drains).



- **Le triton alpestre : non reproducteur**

Un mâle adulte a été contacté en saison postnuptiale (11 juin 2004). Généralement, les dispersions sont assurées par les juvéniles mais Joly & Miaud (1989) ont démontré que pour une population de triton alpestre : 70 % des adultes étaient fidèles à leur site de reproduction contre 30 % sujet au nomadisme. Ainsi l'individu pionnier rencontré dans la réserve n'a pas fait souche.

Conclusion

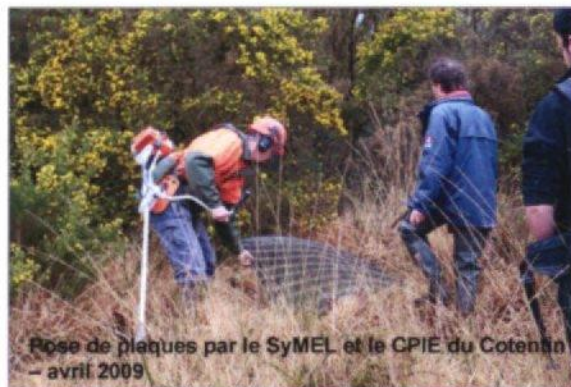
Selon l'UICN, 32% des espèces d'Amphibiens sont menacées de disparition dans le monde et 122 espèces se sont déjà éteintes depuis 1980. Les Amphibiens apparaissent alors comme des bioindicateurs qui, au regard de leur biologie et de leur écologie (activité biphasique, respiration

triphasique, ectothermie...), ont besoin d'un environnement globalement préservé. Les causes de ce déclin sont multiples : fragmentation des habitats et trafic routier, pollution des milieux aquatiques (métaux lourds, pesticides...), changement climatique... (Raffaëlli, 2006). L'intensification de l'urbanisation autour de la RNN ces dix dernières années peuvent être un facteur de déclin important en termes de pollution des milieux aquatiques ou de fragmentation des habitats. Une pollution d'origine agricole, voire les changements climatiques peuvent aussi être des facteurs aggravants.

1.3 Suivi herpétologique

En 2009, un stagiaire de B.T.S. Gestion de la Faune Sauvage (lycée agricole de Vire) a réalisé une campagne de suivi herpétologique sur le site de la lande du Camp, géré par le SyMEL. L'opportunité a été saisie de mettre en place une étude comparative sur la tourbière de Mathon afin d'actualiser l'inventaire des espèces présentes.

Ainsi, 10 plaques noires ondulées (d'environ 1 m²) ont été posées en avril 2009 en différents points de la Réserve (landes à bruyères, bas-marais, fourrés) ; le relevé des plaques a été principalement assuré par le stagiaire accompagné ou non d'Antony Hannok, son maître de stage.



Les premiers résultats confirment la présence de la vipère péliade (*Vipera berus*), de la couleuvre à collier (*Natrix natrix*) et de l'orvet (*Anguis fragilis*). Quantitativement, peu d'individus ont été observés (comparativement au site de la lande du camp). La coronelle lisse (*Coronella austriaca*), présente dans la lande du Camp, n'a pas été recensée au sein de la tourbière de Mathon.

1.4 Observations ornithologiques ponctuelles

Si l'avifaune n'a pas fait l'objet de suivi particulier en 2009, plusieurs oiseaux de passage, rarement observés sur la Réserve, ont été notés ; citons le butor étoilé (*Botaurus stellaris*) en mars en bordure de la mare M1, et la huppe fasciée (*Upupa epops*) en mai, perchée dans les saules à proximité de la tourbière sud-est.

Le râle d'eau (*Rallus aquaticus*), les bécassines sourde (*Lymnocyptes minimus*) et des marais (*Gallinago gallinago*), le canard colvert (*Anas platyrhynchos*)... sont bien présents dans le bas-marais.

1.5 Evaluation du plan de gestion 2003 - 2008

Présentés dans ces grandes lignes lors de la réunion du comité consultatif de 2008, l'évaluation du plan de gestion a été finalisée au cours du premier semestre 2009 ; plusieurs membres du comité consultatif ont contribué à ce travail en relisant le document et en apportant corrections et remarques discutées lors d'une réunion de travail en juin 2009, au CPIE du Cotentin.

Un exemplaire papier a été transmis à chacun des membres du comité consultatif en septembre dernier et un exemplaire numérisé aux membres de la commission biodiversité du Conseil Supérieur Régional de la Protection de la Nature de Basse-Normandie en octobre.

1.6 Elaboration du plan de gestion 2010 – 2019

Réalisée à la suite du document précédent, une première version du 3^{ème} plan de gestion de la Réserve a été présentée aux membres de la commission biodiversité du Conseil Supérieur Régional de

la Protection de la Nature de Basse-Normandie le 04 novembre 2009 en DIREN de Basse-Normandie. Différentes remarques et corrections ont été apportées à cette occasion.

La définition des objectifs du plan et des opérations afférentes ont fait l'objet d'une réflexion menée collectivement par les membres du comité consultatif présents lors de la réunion de travail de juin dernier.

Ce 3^{ème} plan de gestion est établi sur une période de 10 ans (2010 – 2019) ; l'expérience acquise au cours de ces 30 dernières années en termes de gestion et de protection permet d'envisager une planification sur un pas de temps plus long, tout en maintenant une évaluation intermédiaire de la gestion à mi-parcours, soit en 2014. Il s'inscrit dans la continuité des deux précédents plans de gestion ; les objectifs à long terme ont été globalement conservés, parfois reformulés ou précisés.

Les nombreuses études naturalistes et hydrologiques menées entre 2003 et 2008 ont permis d'enrichir et de compléter la section A, partie descriptive et analytique du plan de gestion. Les principales avancées concernent l'amélioration des connaissances sur la faune de la Réserve - et plus particulièrement sur les invertébrés - et la description détaillée des habitats naturels, des cortèges végétaux qui les caractérisent et des liens syndynamiques qui les associent (Delassus L., 2009).

Les 9 premiers objectifs du plan se déclinent autour la préservation des habitats naturels et des espèces à fort enjeu patrimonial ; la nécessité de restaurer un fonctionnement hydro-pédologique optimal et de limiter l'entrée d'éléments polluants sur la Réserve via les eaux de surface est posée comme une priorité, un enjeu transversal pour la pérennisation des habitats tourbeux, acides ou alcalins. L'accueil du public, la communication et la gestion courante de la Réserve constituent des objectifs complémentaires.

Pour répondre à ces objectifs, 68 opérations, regroupées par thèmes, sont détaillées dans le plan de travail (section C) :

- 16 actions d'intervention sur le patrimoine naturel (travaux d'entretien et de restauration de milieux naturels, gestion hydraulique, etc.),
- 5 actions d'entretien des infrastructures (chemins, clôtures, haies...),
- 25 actions d'études et de suivis scientifiques (étude et suivis hydro-pédologiques, compléments d'inventaires et suivis naturalistes...),
- 7 actions de gestion administrative,
- 2 actions de surveillance,
- 13 actions liées à l'accueil du public et à la communication.

Sur la base des constatations établies dans l'évaluation du plan de gestion 2003 – 2008, mettant en exergue l'augmentation des pressions anthropiques en périphérie de la Réserve et les risques liés à la dégradation de la qualité des eaux superficielles, le plan de gestion 2010 – 2019 est marqué par l'urgence de renforcer la protection des milieux naturels les plus fragiles, au cœur de la Réserve Naturelle, en mettant en place une zone tampon réellement efficace en périphérie du site protégé.

Se limiter au strict périmètre de la Réserve Naturelle Nationale ne permet plus aujourd'hui de garantir la pérennité des habitats tourbeux et des espèces rares et fragiles qu'ils hébergent, et ce à moyen terme. Il est de ce fait nécessaire d'élargir le champ d'investigation du gestionnaire et d'impliquer les acteurs du territoire concerné.

2 SUIVI ZOOTECHNIQUE

La surveillance et le suivi zootechnique des bovins Highland sont assurés par Jean-Marie Fauvel. Ses fonctions comprennent la surveillance quotidienne des animaux, l'apport d'eau, d'affouragement en hiver, le déplacement des animaux d'un secteur de pâture à l'autre, les contrôles sanitaires obligatoires (prophylaxie, vaccination contre la fièvre catarrhale).

Suite à la mort naturelle d'une vache (Glycérie) en mars et au départ vers l'abattoir du taureau (Jason) en novembre, le troupeau est à ce jour composé d'1 vache adulte (Gentiane), de deux génisses d'un an (Drosera et Dorine) et d'un veau mâle né en juillet 2009 (Erable).



3 TRAVAUX

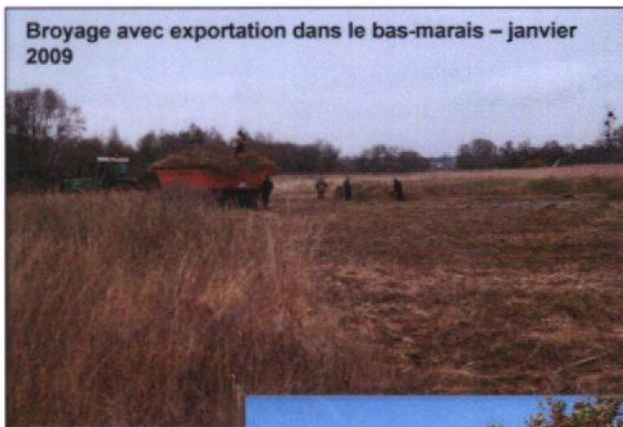
❖ Fauche de la roselière

- Financement : Contrat Natura 2000
- STEVE
- Période de réalisation de l'action : janvier 2009

Cette opération constitue la dernière tranche du contrat Natura 2000 « Entretien de la roselière par la fauche », débuté en 2005. Elle concerne la partie sud du bas-marais, sur une superficie d'environ 5300 m².

Les travaux de fauche manuelle dans la roselière ont débuté le 05 janvier 2009 et ont pris fin le 23 janvier 2009. Les conditions de portance étaient satisfaisantes.

La strate herbacée a été débroussaillée à la débroussailleuse à dos, les produits étant mis en tas puis exportés pour partie, le reste brûlé dans des cuves. Les cendres issues de ces travaux ont été exportées hors de la Réserve, pour être valorisées en amendement sur des parcelles agricoles.

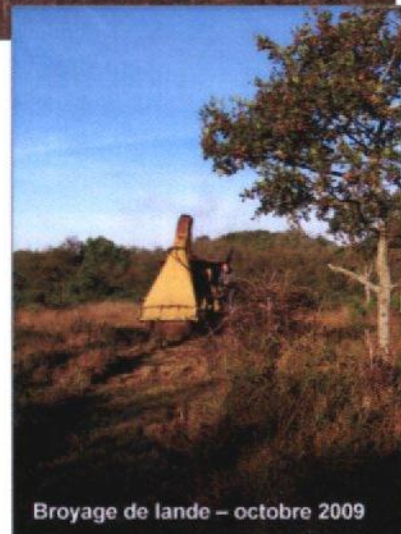


❖ Broyage de la lande mésophile secteur sud-est

- Financement : Contrat Natura 2000
- STEVE
- Période de réalisation de l'action : octobre 2009

Cette action s'inscrit dans le plan d'intervention prévu au contrat Natura 2000 « Restauration de landes et tourbières » engagé en 2008. Le STEVE a été retenu par le C.E.L. comme prestataire des travaux.

Le broyage a été réalisé grâce à un broyeur spécialement adapté aux milieux naturels sensibles, peu lourd et donc peu traumatisant



pour la couverture végétale (limitation de l'orniérage et du tassement du sol), sur une superficie de 4100 m².

❖ **Débroussaillage manuel de fourrés à ajonc d'Europe**

- Financement : Contrat Natura 2000
- STEVE
- Période d'intervention : décembre 2009

Entrant dans le cadre de l'application du contrat Natura 2000 « Restauration de landes et tourbières », cette opération vise à débroussailler manuellement 1900 m² de fourrés à ajoncs d'Europe avec exportation des produits.

Il était initialement prévu d'intervenir dans ce secteur avec un broyeur (cf. action précédente) ; au vu de la densité des fourrés d'ajoncs et de la présence d'une lande à bruyères encore bien préservée entre ces fourrés, il a été jugé préférable d'agir de manière plus ciblée afin de laisser en place les bruyères et de n'intervenir que sur les ajoncs. Cette modification a été prise en compte dans le contrat par le service instructeur (la DDAF de la Manche) et par le signataire (le C.E.L.R.L.). Non engagée à ce jour, l'opération doit être réalisée avant le 31/12/2009.

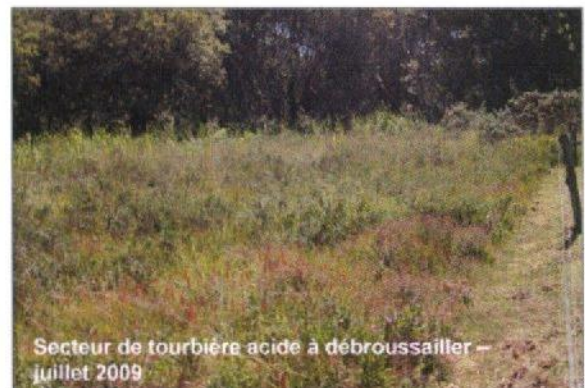


Secteur de lande à ajoncs, avant intervention – octobre 2009

❖ **Débroussaillage manuel de la tourbière acide secteur sud-ouest**

- Financement : Contrat Natura 2000
- STEVE
- Période d'intervention : décembre 2009

Egalement comprise dans la deuxième tranche de travaux prévus au contrat Natura 2000 « Restauration de landes et tourbières », cette opération vise à réouvrir un secteur de tourbière acide fortement colonisé par le piment royal (*Myrica gale*) et la molinie (*Molinia caerulea*), sur une superficie de 420 m² environ, par débroussaillage manuel avec exportation. Non engagée à ce jour, l'opération doit être réalisée avant le 31/12/2009.



Secteur de tourbière acide à débroussailler – juillet 2009

❖ **Débroussaillage des prairies : limitation de la fougère-aigle**

- Financement : MEEDDAT
- STEVE
- Période d'intervention : août 2009

Les parcelles 10 à 14 ont bénéficié d'un débroussaillage sélectif avec exportation pour limiter le développement de la fougère grand-aigle, très fortement colonisatrice dans les prairies pâturées.

❖ **Restauration et entretien des clôtures, des infrastructures et des haies**

- Financement : Syndicat Mixte des Espaces Littoraux de la Manche
- Equipe de réinsertion du STEVE
- Période de réalisation de l'action : toute l'année

Comme chaque année, il est nécessaire d'intervenir régulièrement sur le réseau de clôtures et de haies qui sectorise la réserve afin d'assurer leur fonctionnalité et permettre de poursuivre dans les meilleures conditions, le pâturage extensif bovin.

Les clôtures électrifiées (environ 1150 m linéaires) sectorisant l'intérieur du périmètre de la réserve font l'objet de 3 passages à la débroussailleuse (avec exportation des produits dans les secteurs de landes et de tourbières), les clôtures fixes périphériques (environ 2000 m linéaires), d'un seul passage.

Les haies (environ 720 m linéaires) sont entretenues par taille, débroussaillage sélectif des talus, enlèvement des arbres morts et paillage (copeaux), 3 fois dans l'année.



Par ailleurs, le pare-feu de 160 m de longueur sur 3 m de largeur est entretenu par débroussaillage le long de la clôture ouest au voisinage des habitations, afin de limiter les risques de propagation du feu en cas d'incendie à l'intérieur de la réserve. Deux passages ont été réalisés en 2009.

❖ Entretien des prairies

- Financement : fonctionnement
- J.-M. Fauvel, garde
- Période de réalisation de l'action : août 2009

Au vu de la très faible productivité des prairies sud en 2009, seules deux parcelles ont été fauchées (5 et 7). Toutefois, le foin n'a pas été récolté en raison de sa trop mauvaise qualité pour l'affouragement (lié aux fortes pluies consécutives à la coupe).

❖ Entretien des chemins

- Financement : fonctionnement
- Equipe de réinsertion du STEVE
- Période de réalisation de l'action : deux fois dans l'année, sur demande du gestionnaire

L'entretien des chemins consiste en une fauche sans exportation. Il vise à faciliter l'accès aux différents secteurs de la réserve et à améliorer l'accueil du public.

Deux passages, l'un au printemps et le second en été, ont été nécessaires en 2009.

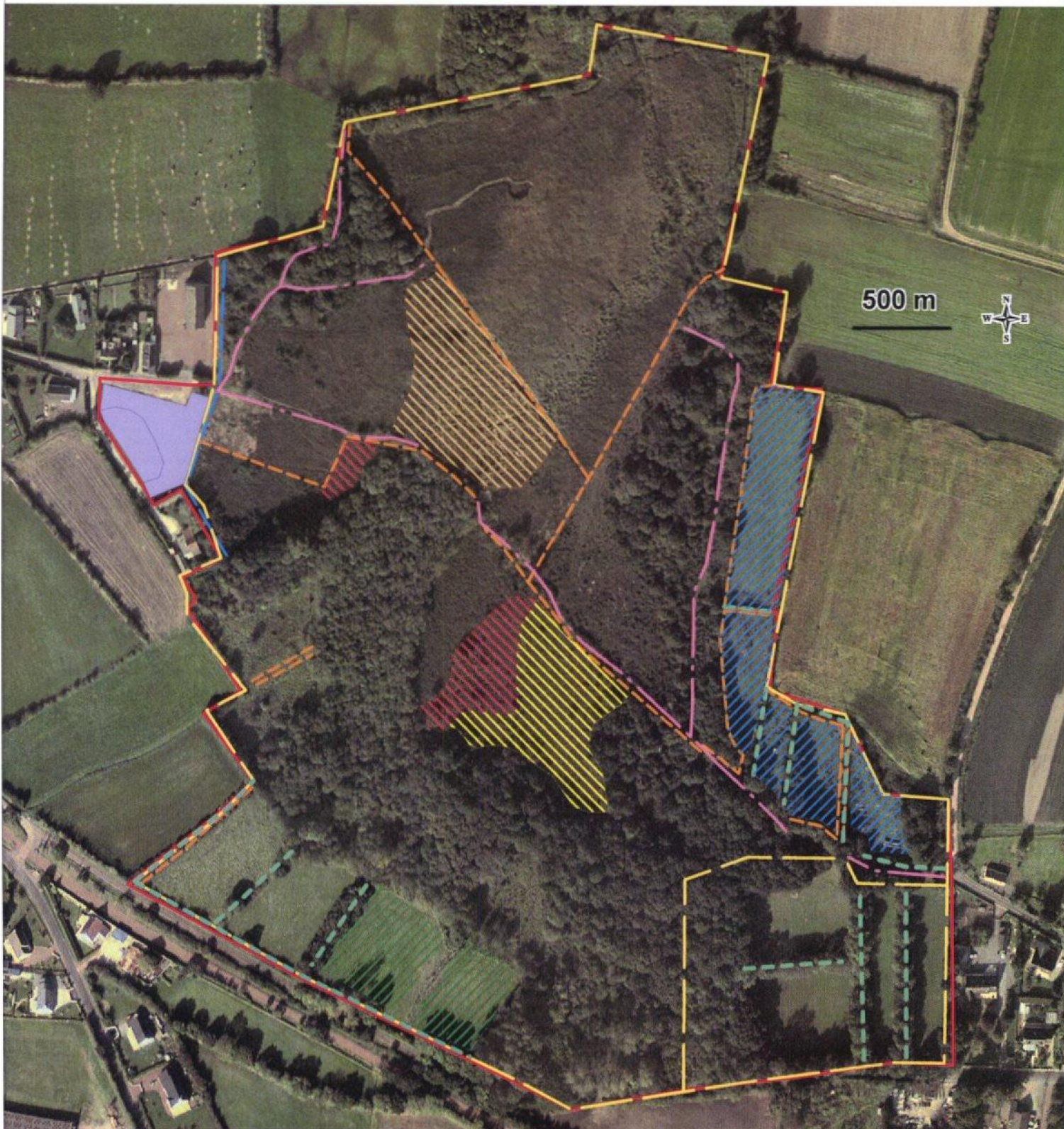
❖ Entretien de la parcelle de parking

- Financement : fonctionnement
- STEVE
- Période d'intervention : mai 2009







La parcelle de parking a bénéficié d'un débroussaillage global (partie prairiale + ancien fourré d'ajonc d'Europe à profil landeux) en mai, avec exportation des produits.






Un deuxième passage autour des plots et aux alentours des panneaux a été réalisé en août, sans exportation.





Type de travaux

-  Débroussaillage sélectif (fougère aigle) avec exp.
-  Débroussaillage avec exportation (parking)
-  Fauche manuelle avec exp. (bas-marais)
-  Broyage mécanique avec exp. (lande)
-  Débroussaillage manuel avec exp. (ajoncs + tourbière)
-  Fauche sans exportation (prairie)

-  Débroussaillage du pare-feu (3x/an)
-  Entretien des clôtures à barbelés (1x/an)
-  Entretien des clôtures électrifiées (3x/an)
-  Entretien des haies (3 x/an)
-  Débroussaillage des chemins (2x/an)

 Limites de la Réserve

4 ANIMATIONS – ACCUEIL

4.1 Accueil du public

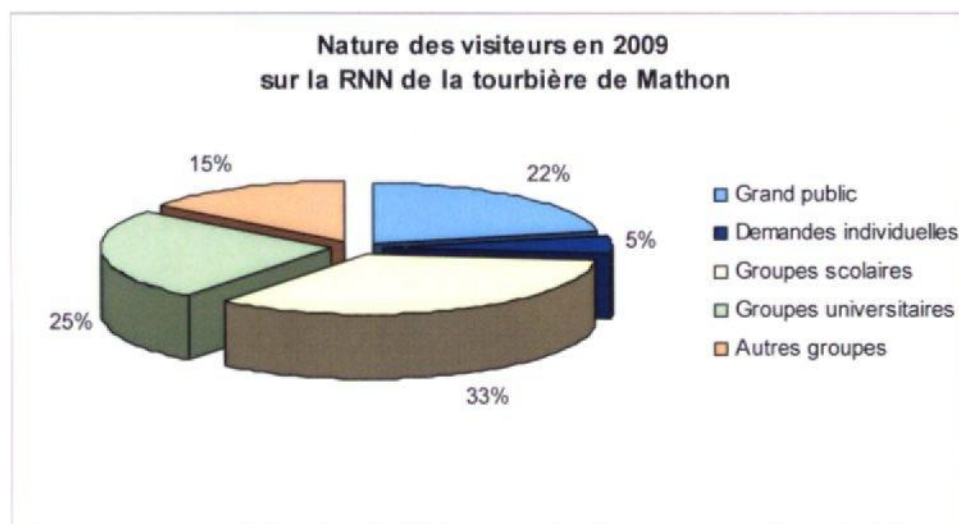
Plus de 350 personnes ont été accueillies sur la Réserve Naturelle dans le cadre de visites guidées. Parmi les groupes scolaires, citons deux classes de l'école maternelle de Lessay, venus sur le site pour découvrir la petite faune (insectes, araignées...) avec une animatrice du CPIE du Cotentin.

Les groupes universitaires et de BTS Gestion et Protection de la Nature constituent un public fidèle. Les sorties grand public ont été moins prisées en 2009 qu'en 2008 (79 participants contre 104 l'année dernière), malgré une communication et une diffusion des dates de visite similaires.

Les demandes d'individuels restent très faibles et concernent un public averti (spécialistes de tourbière, salariés d'autres sites protégés en France, photographes naturalistes, etc.).



	Nombre de visites	Adultes	Enfants / adolescents	Total
Sorties grand public	5	64	15	79
Demandes d'individuels	6	15	4	19
Groupes universitaires + BTS GPN	5	90	-	90
Groupes scolaires (inclus BTA)	5	15	109	124
Autres groupes	5	54	-	54
Total	26	238	128	366



4.2 Communication

❖ Articles de presse, radio...

Les sorties grand public sont annoncées et couvertes par la presse locale.

En janvier 2009, la tourbière de Mathon a fait l'objet d'une rapide présentation dans l'émission « Bonjour chez vous », animée par Aurore Lequertier sur France Bleue Cotentin. Cette émission,

enregistrée dans la mairie de Lessay, visait à présenter différents aspects de la commune en faisant intervenir plusieurs acteurs du territoire.

Un article de présentation générale de la tourbière de Mathon, rédigé par le CPIE du Cotentin, a été inséré dans le bulletin municipal de Lessay en juin 2009 ; était joint à ce numéro un exemplaire du livret de la RNN, destiné à chacun des foyers de la commune.

❖ Vie du site internet

Mis en ligne en juin 2006, le site internet de la RNN Tourbière de Mathon a été mis à jour régulièrement via la page « actualités », indiquant les dates de sorties grand public, les points forts de la vie de la réserve, etc. Le site comptabilise **plus de 600 visites** en 2009.

Rappel de l'adresse : www.cpiecotentin.com/rnmathon

❖ Diffusion de l'exposition

Du 19 au 26 octobre 2009, l'exposition sur la RNN de la tourbière de Mathon était entreposée dans l'espace culturel d'Agon-Coutainville dans le cadre d'une exposition générale sur les tourbières, fruit du travail d'Arlette Laplace-Dolonde, hydro-pédologue, spécialiste des tourbières et membre du comité consultatif de plusieurs Réserves Naturelles Nationales, dont la tourbière de Mathon.

4.3 Divers

Les quatre panneaux pédagogiques situés à l'entrée de la Réserve Naturelle présentent depuis janvier 2009 les traces de dégradation volontaire (coups de cutter ou de couteau, pellicule imprimée arrachée par endroit).

Une plainte contre X a été déposée auprès de la gendarmerie de Lessay.



5 GESTION ADMINISTRATIVE

5.1 Personnel

Au sein du CPIE du Cotentin, la mission de conservateur est confiée à Séverine Stauth (0,7 ETP) et celle de garde du troupeau à Jean-Marie Fauvel (0,3 ETP).

En avril 2009, la conservatrice a participé à l'Assemblée générale de Réserves Naturelles de France organisée par la RNN de la Haute- Chaîne du Jura, sur le thème : « *Contribution à une stratégie de création d'aires protégées – Vers un réseau écologique national* ».

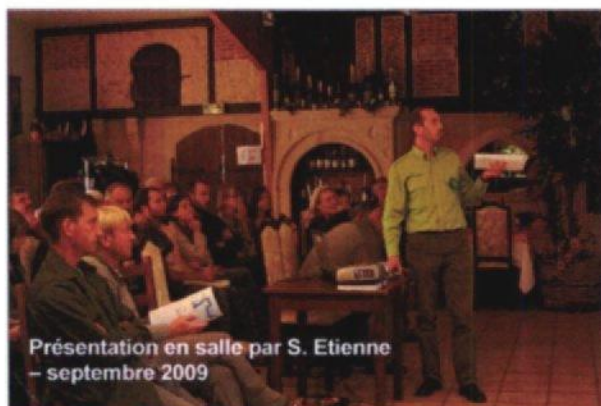
Marie Brantonne, stagiaire en 1^{ère} STAV au lycée agricole de Sées, a été accueillie 5 semaines au sein de la Réserve pour étudier les possibilités d'aménagement d'un sentier de découverte sur le site.

5.2 Réseau des Réserves Naturelles de Basse-Normandie

Sous l'égide de la DIREN de Basse-Normandie, les 8 Réserves Naturelles Nationales de Basse-Normandie se sont réunies le 25.03.2009 et le 03.09.2009.

En septembre 2009, les membres des comités consultatifs et les partenaires de chacune des 8 RNN ont été conviés à participer à une journée d'échanges organisée sur la RNN de la forêt de Cerisy, sur le thème de l'accueil du public au sein des Réserves Naturelles Nationales de Basse-Normandie. La matinée, en salle, était notamment consacrée aux présentations des cas de la RNN de Cerisy et de la RNN de l'Estuaire de Seine. L'après-midi, les participants ont pu découvrir la maison de la forêt, située au cœur de la forêt de Cerisy, et une petite partie de la Réserve Naturelle de Cerisy.

A cette occasion, a été diffusée la lettre n°3 du réseau des gestionnaires des RNN de Basse-Normandie, axée sur la problématique de la fréquentation et de l'accueil du public.



6 PROJETS 2010

L'année 2010 constitue la première année de mise en œuvre du 3^{ème} plan de gestion de la RNN de la tourbière de Mathon. Sont reportées ci-après les opérations inscrites au plan de gestion pour 2010.

Op. = opérateur / G = gestionnaire / E = prestataire extérieur

6.1 Intervention sur le patrimoine naturel

En 2010, les travaux de gestion porteront sur l'amélioration du fonctionnement hydrologique de la tourbière (manipulation du seuil au niveau de l'exutoire, entretien des fossés) et sur l'entretien des milieux naturels par la continuité de la mise en œuvre du contrat Natura 2000 « Restauration de landes et tourbières » (GH5, GH7, GH8), l'élaboration de nouveaux contrats (GH10) ou encore l'organisation de chantier de bénévoles (GH6). Les opérations d'entretien « courant » de la Réserve Naturelle, telles que l'entretien et/ou la restauration des clôtures et des haies, sont également planifiées.

Le pâturage extensif bovin pourrait se voir compléter dès l'été 2010 par un pâturage équin temporaire dans le bas-marais alcalin. Un échange de troupeau entre les vaches Highland de la tourbière de Mathon et les poneys New Forest de la RNN de la Sangsurière et de l'Adriennerie est prévu pour la période d'août à octobre 2010. Sur la tourbière de Mathon, les poneys auraient accès à la partie nord du bas-marais ainsi qu'au secteur de lande et de boisement à l'est de celle-ci. Au vu de l'impact sur la végétation, du comportement des animaux et des contraintes de manipulation, cette expérience pourra être renouvelée les années suivantes, sur une fréquence à définir (tous les 2 ou 3 ans par exemple).

Code	Intitulé de l'opération	Coût estimé en €	Op.	MEEDDATT		Contrat Natura 2000	SyMEL	CPIE du Cotentin
				Fonct.	Travaux & Etudes			
GH 1	Gestion hydraulique au niveau de l'exutoire de la tourbière		G	x				
GH 2	Entretien des fossés par curage	2512	E			2512		
GH 5	Restauration et entretien de la tourbière acide par débroussaillage	840	E			840		
GH 6	Restauration des habitats pionniers turficoles acidiphiles et acido-alcalins par étrépage ponctuel		G	x				
GH 7	Entretien des landes mésophiles à molinie à hygrophiles par broyage	480	E			480		
GH 8	Restauration des landes par débroussaillage avec exportation	2730	E			2730		
GH 9	Entretien des habitats naturels et semi-naturels par pâturage extensif		G	x				
GH 10	Entretien des habitats du bas-marais alcalin par la fauche avec exportation	4920	E			4920		
GH 12	Entretien des dépressions et des mares par faucardage et débroussaillage des abords avec exportation		G	x				
GH 13	Entretien des prairies mésophiles à hygrophiles par la fauche		G	x				
GH 14	Entretien des prairies et habitats limitrophes par broyage sélectif	2500	E		2500			
GH 15	Entretien de la parcelle d'entrée (parking) par la fauche avec exportation	300	E		300			
GH 16	Mise en place de deux passerelles	8372	E		8372			
IO 1	Entretien et restauration des clôtures	2000	E				2000	
IO 3	Entretien et restauration des haies	2000	E				2000	
IO 5	Entretien des chemins et du pare-feu	1300	E				1300	
Sous-total Intervention sur le patrimoine naturel		27 954			11 172	11 482	5300	

6.2 Connaissance et suivi du patrimoine naturel

L'année 2010 sera marquée par la mise en oeuvre d'une nouvelle campagne de suivi hydrologique, qui débutera par une réflexion globale sur le fonctionnement hydro-pédologique de la tourbière d'une part, de son bassin versant géologique d'autre part. Sur la base de ce travail de synthèse des données existantes tant localement qu'à l'échelle des marais du Cotentin, le protocole de suivi hydrologique quantitatif sera précisé et la campagne de relevés piézométriques engagé. L'acquisition d'une station météorologique permettra de coupler les relevés de niveaux d'eau avec les conditions météorologiques locales.

Outre les suivis floristiques et batrachologiques menés annuellement sur le site, l'inventaire herpétologique, basé sur le relevé de plaques de thermorégulation, sera de nouveau mené sur l'année. Un inventaire des mammifères, et plus spécifiquement des micromammifères, sera engagé.

Code	Intitulé de l'opération	Coût estimé en €	Op.	MEEDDATT		AESN
SE 1	Etude hydro-pédologique approfondie de la nappe des sables du Pliocène		G	x		
SE 2	Suivis hydrologiques quantitatifs	9240	G+E	x	4620	4620
SE 4	Recueil de données météorologiques	700	G	x	700	
SE 6	Suivi floristique des travaux de gestion		G	x		
SE 7	Suivi des espèces végétales d'intérêt patrimonial		G	x		
SE 13	Rédaction de monographies pour les taxons d'invertébrés à fort enjeu patrimonial		G	x		
SE 14	Suivi batrachologique		G	x		
SE 15	Suivi herpétologique		G	x		
SE 18	Complément d'inventaire mammalogique	7000	E		7000	
SE 21	Suivi zootechnique du troupeau de bovins Highland		G	x		
RE 1	Participation aux rencontres de réseau de gestionnaires d'espaces naturels		G	x		
Sous-total Connaissance et suivi du patrimoine naturel		16 940			12 320	4 620

6.3 Management et soutien, surveillance générale

Ce volet concerne le fonctionnement « courant » de la Réserve Naturelle. Plusieurs actions (AD1, AD2, AD3...) visent à conforter les liens établis avec les partenaires de la gestion du site et à apporter une plus grande lisibilité dans les rôles portés par chacun, notamment pour la définition d'une réelle zone de préemption en périphérie de la RNN.

Code	Intitulé de l'opération	Coût estimé en €	Op.	MEEDDATT	
AD 1	Prospections foncières en périphérie de la Réserve Naturelle		G	x	
AD 2	Renouvellement de la convention CELRL – SyMEL – CPIE du Cotentin		G	x	
AD 3	Recherche de partenariats financiers		G	x	
AD 4	Rédaction et diffusion des bilans annuels d'activités et financier		G	x	
AD 5	Organisation des réunions des membres du comité consultatif		G	x	
AD 6	Mise en conformité de l'arrêté de création de la réserve naturelle		G	x	
AD 7	Formation des salariés de la réserve		G	x	
AD 8	Encadrement de stagiaires		G	x	
Sous-total Management et soutien		0			

PO 1	Surveillance régulière de la réserve naturelle		G	x	
Sous-total Surveillance et police de l'environnement		0			

6.4 Accueil du public, création et maintenance d'infrastructures

Outre les visites grand public et sur demande, une présentation sur le terrain sera proposée aux élus du canton de Lessay et une ou plusieurs classes de l'école de Lessay seront accueillies dans le cadre d'un cycle annuel de découverte de la Réserve.

L'exposition itinérante de la RNN de la tourbière de Mathon pourra être entreposée dans un lieu public du canton. Les panneaux endommagés seront ré-imprimés et remplacés.

Code	Intitulé de l'opération	Coût estimé en €	Op.	MEEDDATT	
FA 1	Organisation de visites guidées à destination du grand public		G	x	
FA 2	Accueil de visiteurs (individuels ou groupes) sur demande		G	x	
FA 3	Mise en place d'un cycle de visites avec l'école de Lessay		G	x	
FA 4	Organisation de visites à destination des élus du canton de Lessay		G	x	
FA 6	Organisation de chantiers de bénévoles		G	x	
Sous-total Prestation d'accueil et d'animation		0			
FA 8	Actualisation du site internet		G	x	
FA 9	Diffusion de l'exposition		G	x	
FA 10	Remplacement des panneaux pédagogiques endommagés	1000	G+E		1000
FA 12	Rédaction et diffusion d'articles pour le bulletin municipal		G	x	
FA 13	Communication dans la presse locale		G	x	
Sous-total Création et maintenance d'infrastructures		1000			1000

7 BILAN FINANCIER 2008

FONCTIONNEMENT			
Charges	en €	Produits	en €
Charges salariales			
Gestionnaire	16 822,36	MEEDDAT (subvention pour le fonctionnement)	30 500,00
Garde	4 172,99		
Frais de structure	5 248,84	Animations GDS	1 387,00 3,04
Autres charges de fonctionnement	4 045,64		
<i>Total charges fonctionnement hors bénévolat valorisé</i>	<i>30 289,83</i>	<i>Total produits fonctionnement hors bénévolat valorisé</i>	<i>31 890,04</i>
Bénévolat valorisé	2 000,00	Bénévolat valorisé	2 000,00
Total charges fonctionnement	32 289,83	Total produits fonctionnement	33 890,04
Résultat : excédent de	1 600,21		
INVESTISSEMENT			
Charges	en €	Produits	en €
Travaux			
Travaux hydrauliques (2004)	6 662,00		
Etudes			
Evaluation du plan de gestion et rédaction du PG 2009-2013 (acompte de 50%)	10 160,00	MEEDDAT	18 518,60
Suivi bryo-lichénique (solde)	2 033,60	Agence de l'Eau Seine-Normandie	7 685,00
Suivi entomologique (solde)	3 325,00	Conseil Général de la Manche (solde)	4 670,00
Communication		MEEDDAT (animation du réseau des RNN de Basse-Normandie)	6 000,00
Livret RNN Mathon	7 462,87		
Expo RNN Mathon	6 126,96		
Livret RNN bas-normandes	14 006,49	Remboursements RNNBN (exemplaires supplémentaires)	1 464,90
<i>Total charges investissement hors bénévolat valorisé</i>	<i>49 776,92</i>	<i>Total produits investissement hors bénévolat valorisé</i>	<i>38 338,50</i>
Bénévolat valorisé	2 500,00	Bénévolat valorisé	2 500,00
Total charges d'investissement	52 267,92	Total produits d'investissement	40 838,50
		Résultat : déficit de	11 438,42
Total charges en €	84 567,75	Total produits en €	74 728,54

HORS BUDGET RESERVE NATURELLE			
Charges	en €	Produits	en €
Travaux			
Entretien de la roselière par la fauche (engagement 2007)	5 000,00	Contrat Natura 2000	6 800,00
Restauration de landes et tourbières	1 800,00		
Entretien des clôtures et haies	3 252,50	Syndicat Mixte des Espaces Littoraux de la Manche	3 252,50
Total en €	10 052,50		10 052,50

8 BILAN FINANCIER 2009 (SOUS RESERVE DE MODIFICATIONS)

FONCTIONNEMENT			
Charges	en €	Produits	en €
Charges salariales			
Gestionnaire	26 358,36	MEEDDAT (subvention pour le fonctionnement)	44 600,00
Garde	5 146,44		
Frais de structure	7 876,20	Animations	795,00
Autres charges de fonctionnement	5 002,67		
Total charges fonctionnement	44 383,67	Total produits fonctionnement	45 395,00
Résultat : excédent de	1 011,33		
INVESTISSEMENT			
Charges	en €	Produits	en €
Travaux			
Débroussaillage sélectif de la fougère-aigle	810,00	MEEDDAT dotation travaux-études 2009	4 400,00
Entretien de la parcelle de parking et des chemins	190,00	MEEDDAT dotation exceptionnelle 2009	27 785,55
Acquisition de matériel (véhicule utilitaire + remorque)	19 413,55		
Etudes			
PG 2009-2013 (solde)	10 160,00	MEEDDAT (solde 2008)	10 160,00
		Agence de l'eau (solde étude eau 2007)	776,00
Communication			
Frais de conception de la lettre du réseau des RNN de BN	1 850,00		
Lettre du Réseau des RNNBN (impression)	599,20		
Frais journée des RNN de Basse-Normandie	984,00		
Total charges d'investissement	34 006,75	Total produits d'investissement	43 121,55
Résultat : excédent de	9 114,80		
Total charges en €	78 390,42	Total produits en €	88 516,55
HORS BUDGET RESERVE NATURELLE			
Entretien de la roselière par la fauche (contrat Natura 2000) – eng. 2008	4 000,00	Contrat Natura 2000 (50% MEDD / 50% Communauté Européenne)	8 136,00
Restauration des landes et tourbières acides (contrat Natura) – eng. 2008	1 800,00		
Restauration des landes et tourbières acides (contrat Natura) – eng. 2009	2 236,00		
Entretien des infrastructures et des haies	3 500,00	Syndicat mixte des Espaces Littoraux de la Manche	3 500,00
Total en €	11 536,00		11 636,00

9 PREVISIONNEL FINANCIER 2010

FONCTIONNEMENT			
Charges	en €	Produits	en €
Charges salariales			
Gestionnaire	26 885,52	MEEDDAT (subvention pour le fonctionnement)	44 600,00
Garde	5 249,36		
Frais de structure	8 033,72	Animations	700,00
Autres charges de fonctionnement	5 000,00		
<i>Total charges fonctionnement hors bénévolat valorisé</i>	<i>45 168,60</i>	<i>Total produits fonctionnement hors bénévolat valorisé</i>	<i>45 300,00</i>
Bénévolat valorisé	2 000,00	Bénévolat valorisé	2 000,00
Total charges fonctionnement	47 168,60	Total produits fonctionnement	47 300,00
Résultat : excédent de	131,40		
INVESTISSEMENT			
Charges	en €	Produits	en €
Travaux			
Broyage sélectif de prairies (fougère)	2500,00		
Fauche de la parcelle d'entrée	300,00		
Fauche des prairies	500,00	MEEDDAT (dotation 2010)	4 400,00
Acquisition et pose de deux passerelles	8372,00	MEEDDAT (dotation exceptionnelle 2010)	12 320,00
		Agence de l'Eau Seine-Normandie	4 620,00
Etudes			
Suivi hydrologique	9240,00		
Acquisition station météorologique	700,00		
Complément d'inventaire mammalogique	7000,00		
Communication			
Remplacement des panneaux endommagés	1000,00		
Total charges investissement	46 394,00	Total produits investissement	38 122,00
		Résultat : déficit de	8272,00
Total charges en €	93 562,60	Total produits en €	85 422,00
HORS BUDGET RESERVE NATURELLE			
<i>Entretien de la roselière par la fauche (contrat Natura)</i>	<i>4920,00</i>	<i>Contrat Natura 2000 (50% MEDD / 50% Communauté Européenne)</i>	<i>11 482,00</i>
<i>Restauration des landes et tourbières acides (contrat Natura)</i>	<i>4050,00</i>		
<i>Curage des fossés</i>	<i>2512,00</i>		
<i>Restauration et entretien des infrastructures (clôtures, barrières, haies)</i>	<i>5300,00</i>	<i>Syndicat mixte des Espaces Littoraux de la Manche</i>	<i>5 300,00</i>
Total en €	16 782,00		16 782,00