

BASSE - NORMANDIE

RAPPORT

Conseil Economique et Social Régional

L'ENSEIGNEMENT SUPERIEUR
DISPENSE
EN FORMATION CONTINUE

Rapporteur : M. D. JAMME

Février 1993

SOMMAIRE

- 1 - LES LIMITES DE L'ÉTUDE
- 2 - LES DIFFICULTÉS À MAÎTRISER LE MARCHÉ DE LA FORMATION CONTINUE
- 3 - LA PARTICIPATION DES ENTREPRISES RÉGIONALES AU DÉVELOPPEMENT DE LA FORMATION PROFESSIONNELLE CONTINUE
- 4 - LES INGÉNIEURS, TECHNICIENS, CADRES DU SECTEUR PRIVÉ EN BASSE-NORMANDIE
- 5 - LES INGÉNIEURS, TECHNICIENS, CADRES PAR SECTEUR PROFESSIONNEL
- 6 - LES INGÉNIEURS, TECHNICIENS, CADRES PARMIS LES SALARIÉS RELEVANT DE LA DÉCLARATION 2483
- 7 - LES INGÉNIEURS, TECHNICIENS, CADRES PARMIS LES STAGIAIRES RELEVANT DE LA DÉCLARATION ANNUELLE 2483
- 8 - LES ORGANISMES DE FORMATION EN BASSE-NORMANDIE
- 9 - LES STAGIAIRES DES ORGANISMES DE FORMATION IMPLANTÉS EN BASSE-NORMANDIE
- 10 - LES INGÉNIEURS, TECHNICIENS, CADRES DANS LES ORGANISMES DE FORMATION IMPLANTÉS EN BASSE-NORMANDIE
- 11 - LE MARCHÉ BAS-NORMAND DE LA FORMATION
- 12 - LES ACTIONS DE FORMATION DE L'ÉTAT ET DU CONSEIL RÉGIONAL DE BASSE-NORMANDIE

13 - LES FILIÈRES "INGÉNIEURS" PAR LA VOIE DE LA FORMATION CONTINUE

14 - LES ENJEUX :

- a) **une approche spécifique des P.M.E.**
- b) **le lien entreprise-recherche**
- c) **les transformations qualitatives de la demande**
- d) **l'auto-formation assistée**
- e) **le financement de l'offre de formation par l'Etat et le Conseil Régional**

15 - LES PROPOSITIONS :

- a) **faciliter les convergences des demandes et des offres de formation**
- b) **développer des politiques plus ciblées**
- c) **contribuer à la diffusion de la culture**
- d) **diffuser la culture scientifique, technique et industrielle**
- e) **faciliter l'accès aux bibliothèques de l'Université de Caen**
- f) **favoriser la promotion de la région**

16 - ANNEXES :

- * **les voies de la formation**
- * **les statuts modifiés de l'OREFOM**

AVANT-PROPOS

Le RAPPORT est INCOMPLET

Ces manques résultent parfois de choix (exemple : les formations du second cycle universitaire) mais très souvent de l'absence de bilan et d'évaluation des politiques menées dans la région.

Ce RAPPORT est SIMPLIFICATEUR

Il pose des principes, en particulier dans les annexes.

Ce RAPPORT est un OUTIL de TRAVAIL

Il apporte des informations et des pistes de réflexion, à un moment donné, aux acteurs de la formation continue.

Des compléments et des mises à jour périodiques sont donc nécessaires.

C'est une des conditions pour faire de cette contribution apportée par le C.E.S.R., une première étape.

LES LIMITES DE L'ÉTUDE

Pour essayer d'appréhender au mieux l'enseignement supérieur dispensé dans le cadre de la formation continue, nous nous sommes contentés :

1 - De cerner le public principalement intéressé par l'enseignement supérieur, c'est-à-dire les agents de maîtrise supérieure, les techniciens, les ingénieurs et les cadres salariés.

Sont donc malheureusement exclus les bénéficiaires nombreux (5 836 en 1990) de l'Université du 3ème âge de Basse-Normandie qui, dans ses 11 antennes, propose des cours, des conférences, des recherches.

Il en est de même des professions non salariées et des stagiaires inscrits à l'Examen Spécial d'Accès aux Études Universitaires (E.S.E.U.) : 402 stagiaires enregistrés en 1990, 106 succès enregistrés entre 1987 et 1990.

2 - De travailler principalement sur les statistiques fournies par la Délégation Régionale à la Formation Professionnelle. Elles portent, d'une part, sur les seuls entreprises et établissements du secteur privé relevant de l'obligation fiscale, et d'autre part, sur les organismes de formation relevant de l'obligation annuelle que constitue le bilan pédagogique et financier.

3 - De proposer des orientations et des outils. Nous n'avons pas voulu suggérer la mise en place de formations plus ou moins spécifiques.

Diverses études initiées ou non par le Conseil Régional de Basse-Normandie ont, dans ce sens, apporté des éléments de réponses :

- Les professions en Basse-Normandie - O.RE.FO.M. ;
- Quelles formations pour le secteur agro-alimentaire en Basse-Normandie ? O.RE.FO.M. ;
- Étude des besoins en formation d'ingénieurs, cadres et techniciens supérieurs en Basse-Normandie-O.RE.FO.M. ;
- Les formations en fonction des métiers d'avenir - O.RE.FO.M. ;
- Les besoins en formation des P.M.E.-P.M.I. industrielles de Basse-Normandie - C.R.C.I. de Basse-Normandie.

Enfin, bien que centrées sur les formations supérieures, les suggestions et propositions, pour la plupart, ont une portée plus large et peuvent concerner d'autres publics que ceux des ingénieurs, techniciens et cadres (I.T.C.).

<p style="text-align: center;">LES DIFFICULTÉS À MAÎTRISER LE MARCHÉ DE LA FORMATION CONTINUE</p>
--

I - Elles sont inhérentes à l'organisation initiale de la formation continue.

UNE OFFRE DE FORMATION TRÈS DIVERSE, DE QUALITÉ
INÉGALE ET MAL CONTRÔLÉE.

La loi de 1971 a contribué à mettre en place un marché de la formation continue.

Or, de nombreux organismes de formation se sont créés sans cahier des charges.

Faute, d'une part, d'une demande rigoureuse émanant notamment des entreprises et de l'État, et d'autre part de l'élaboration d'outils de suivi et d'évaluation, ces dispensateurs de formation, dans l'ensemble, se sont perpétués.

Ils constituaient, en 1990, une mosaïque de 23 538 déclarés actifs au niveau national dont la moitié se situe en Île-de-France.

UN DISPOSITIF DE FORMATION DISPERSÉ ET MAL
COORDONNÉ.

La demande de formation peut être satisfaite, si l'acheteur le souhaite, avec ou sans intermédiaire, par un ou plusieurs organismes locaux.

Mais elle peut l'être soit par choix, soit par nécessité ou obligation sur le marché national de l'offre.

Or celui-ci est alimenté, sans cesse et sans coordination.

DES FINANCEMENTS MULTIPLES ET CROISÉS.

Il est très fréquent de trouver dans un même stage des stagiaires relevant du plan de formation, d'O.P.A.C.I.F. du Conseil Régional, de l'État via la Délégation Régionale à la Formation Professionnelle, les Directions Départementales du Travail et de l'Emploi, l'A.N.P.E., etc....

UN SYSTÈME COMPLEXE DE GESTION DE LA CONTRIBUTION
AU DÉVELOPPEMENT DE LA FORMATION

Cette contribution est plus ou moins émiettée tant dans ses imputations internes ou externes que dans sa gestion assurée partiellement par l'entreprise et par des organismes prestataires de services.

UN SUIVI, Y COMPRIS STATISTIQUE, TRÈS LIMITÉ.

L'évaluation quantitative ou qualitative des formations, certes difficile, est très incomplète.

Elle l'est même sur le plan de la statistique, au niveau régional, dans la mesure où, à titre d'exemple, celle fournie par le Centre d'Études et de Recherche sur les Qualifications (C.E.R.E.Q.) ignore les établissements bas-normands des entreprises dont le siège social est implanté en dehors de la région.

La cohérence entre les diverses sources statistiques n'est pas toujours évidente du fait des initiatives émanant tant du secteur privé que du secteur public.

Les diplômes délivrés, à l'exception des Universités, même quand il s'agit de formations qualifiantes manquent très souvent d'unité de contenu et de durée.

Cette hétérogénéité contribue à une opacité du système de formation, tant d'ailleurs initiale que continue.

Elle ne permet pas d'appréhender "l'efficacité" des actions de formation.

UN TERRAIN CONCURRENTIEL.

Il ne permet pas une connaissance exhaustive.

Ainsi des stages programmés dans un catalogue ne sont pas organisés. Il est très difficile de le savoir même quand vous interrogez certains organismes de formation.

Il en est de même lorsqu'il s'agit d'obtenir des chiffres globaux, a fortiori, lorsqu'il s'agit de distinguer les formations I.T.C. des autres.

II - Elles sont liées à la réalité économique de la Basse-Normandie.

DES SIÈGES SOCIAUX LOCALISÉS EN DEHORS DE LA RÉGION.

La quasi-totalité des sièges sociaux des grandes entreprises implantées en Basse-Normandie se situe en dehors de la région.

Ces formations engagées par ces établissements régionaux n'apparaissent pas dans les statistiques qui ne considèrent l'entreprise qu'au niveau de l'implantation de son siège social.

De plus les politiques de formation, du moins pour les ingénieurs, techniciens et cadres, se définissent et s'organisent au niveau du groupe et donc en dehors de la région.

Il est ainsi difficile de cerner ces logiques d'entreprises par définition verticales et évidemment de les intégrer dans des logiques régionales ou locales, sectorielles ou intersectorielles.

DES P.M.E. NOMBREUSES, DIVERSES ET DISPERSÉES.

Cette hétérogénéité et cette dispersion ne facilitent pas l'émergence des besoins et la collecte de la demande de formation.

**La PARTICIPATION des ENTREPRISES REGIONALES
au DEVELOPPEMENT de la FORMATION
PROFESSIONNELLE CONTINUE**

AVERTISSEMENT

Les statistiques relatives à la participation des employeurs au développement de la formation professionnelle continue découlent de l'enquête effectuée par le C.E.R.E.Q. à partir de la déclaration annuelle n° 2483 remplie obligatoirement par toute entreprise de 10 salariés et plus, employés à temps complet.

Mais cette enquête est effectuée au seul niveau des entreprises. La localisation géographique des salariés dépend du siège social et non de la localisation de l'établissement concerné.

L'Ile-de-France est ainsi fortement surévaluée et la Basse-Normandie sous-évaluée.

C'est ainsi que seules trois entreprises dépassent les 2 000 salariés, toutes les trois dépendant du groupe Promodès.

Les statistiques ne portent que sur 2 036 entreprises alors que l'ASS.E.D.I.C., hors secteur coopératif agricole, dénombre 4 763 établissements au 31 décembre 1989. Notre approche se limite donc à environ 40 % des entreprises et établissements implantés dans la région.

Dans le même sens, les statistiques ne portent que sur environ 66 % des salariés ; 141 829 contre 212 035 recensés dans ces mêmes entreprises et établissements.

Les tableaux ci-après permettent d'approcher le taux de représentativité par taille d'entreprise et effectif, de l'enquête établie à partir de la déclaration n° 2483.

	10-19 sal.	20-49 sal.	50-499 sal.	500 et + sal.
ASS.E.D.I.C. au 31/12/89	2 221	1 650	864	28
D. n° 2483 au 31/12/91	513	949	538	36
%	23	57,5	62,2	-

Tableau n° 1 : Répartition des établissements selon la taille et l'assujettissement à l'ASS.E.D.I.C. et à la Déclaration n° 2483

	10-19 sal.	20-49 sal.	50-499 sal.	500 et + sal.
ASS.E.D.I.C. au 31/12/89	29 888	50 618	98 745	32 784
D. n° 2483 au 31/12/91	7 526	29 676	63 612	41 035
%	25,2	58,6	64,4	-

Tableau n° 2 : Répartition des établissements selon les effectifs
et l'assujettissement à l'ASS.E.D.I.C.
et à la Déclaration n° 2483

Les 36 entreprises relevant de la déclaration 2483 intègrent les 12 du secteur coopératif agricole non prises en considération dans les statistiques de l'I.N.S.E.E..

Le taux de représentativité est de 66 %. Pour les salariés, ce taux s'élève à 98,7 %, mais il ne faut pas oublier, par exemple, qu'aucun salarié de Moulinex ne figure dans ces statistiques alors qu'au contraire tous ceux du groupe Promodès y sont.

	1990	1991
Nombre d'entreprises	2 148	2 036
Nombre de salariés	146 040	141 829
Montant des salaires versés (en frs)	15 068 250 000	15 287 218 000
Dépenses effectivement consenties (en frs)	296 478 000	313 464 000
Versement au Trésor	1 294 000	770 000
Taux de participation réelle	1,97	2,05
Nombre de stagiaires	29 267	28 533
Nombre d'heures de stages	1 355 970	1 325 788
Nombre d'heures par stagiaire	46	46

Tableau n° 3 : Données générales pour la Basse-Normandie
d'après les entreprises et établissements assujettis
à la Déclaration n° 2483

Malgré une augmentation, qui reste très modeste, du taux de participation, les nombres de stagiaires et d'heures de stage ont diminué, la durée moyenne de stage restant de 46 heures, légèrement inférieure à la moyenne nationale qui est estimée pour 1991 à 49 heures.

FRANCE	3,10
Ile-de-France	3,94
Auvergne	2,93
Lorraine	2,90
Languedoc-Roussillon	2,47
Alsace	2,44
Poitou-Charentes	2,38
Nord - Pas-de-Calais	2,35
Limousin	2,34
Rhône-Alpes	2,33
Aquitaine	2,31
Bretagne	2,15
Bourgogne	2,14
Centre	2,11
Provence - Alpes - Côte d'Azur	2,07
Pays de la Loire	2,07
Haute-Normandie	2,06
Picardie	2,06
Midi-Pyrénées	2,02
Basse-Normandie	1,97
Franche-Comté	1,97
Corse	1,97
Champagne-Ardenne	1,92

Tableau n° 4 : Taux de participation en France
et par région en 1990

En 1991, l'estimation provisoire nationale est de 3,2 %.

	1990	1991
Calvados	2,18	2,18
Manche	1,67	1,86
Orne	1,82	1,99
TOTAL	1,87	2,05

Tableau n° 5 : Évolution du taux de participation
des départements

	1990	1991
10 à 19 salariés	1,43	1,20
20 à 49 salariés	1,29	1,37
50 à 499 salariés	1,89	1,97
500 à 1 999 salariés	2,66	2,82
2 000 salariés et +	2,83	2,72
Ensemble des entreprises	1,97	2,05

Tableau n° 6 : Évolution du taux de participation selon la taille
des entreprises en Basse-Normandie
(en % des salaires versés)

	1972	1989	1990	1991 (provisoire)
10 à 19 salariés	0,47	1,31	1,29	1,28
20 à 49 salariés	0,62	1,43	1,46	1,49
50 à 499 salariés	0,92	2,02	2,17	2,27
500 à 1 999 salariés	1,91	2,92	3,19	3,32
2 000 salariés et +	1,91	4,67	4,99	5,17
Ensemble des entreprises	1,35	2,89	3,14	3,21

Tableau n° 7 : Évolution du taux de participation
selon la taille des entreprises en France

(Sources : Exploitation des déclarations fiscales des employeurs
C.E.R.E.Q.-D.F.P., O.P.A.C.I.F. et F.A.F.)

L'effort de formation croît avec la taille de l'entreprise.

	10 à 19 sal.	20 à 49 sal.	50 à 499 sal.	500 à 1 999 sal.	2 000 sal. et +	Ensemble des entreprises de la région
Hommes	0,3	1,3	3,2	8,1	4,1	3,6
Femmes	0,0	0,7	2,2	4,1	2,2	2,2
TOTAL	2,9	6,3	21,4	35,1	24,9	20,1

Tableau n° 8 : Pourcentage des salariés ayant suivi un stage en 1991
Répartition par taille d'entreprises en Basse-Normandie

	10 à 19 sal.	20 à 49 sal.	50 à 499 sal.	500 à 1 999 sal.	2 000 sal. et +	Ensemble des salariés
Hommes + Femmes	9,8	21	29,4	40,9	52,6	35,9

Tableau n° 9 : Pourcentage des salariés ayant suivi un stage en 1991
Répartition par taille d'entreprises en France

Les salariés des entreprises ayant leur siège social en Basse-Normandie suivent moins de stage que la moyenne des salariés en France.

Cette participation à un stage s'accroît avec l'augmentation de la taille des entreprises.

1989	24 013/138 618	17,3 %
1990	29 267/146 040	20 %
1991	28 535/141 829	20,1 %

Tableau n° 10 : Évolution de la part des salariés
accédant à un stage en Basse-Normandie

	1989	%	1990	%	1991	%
10-19 salariés	159	0,6	427	1,6	220	0,7
20-49 salariés	1 397	5,8	1 749	5,9	1 859	6,5
50-499 salariés	10 977	45,7	14 446	49,3	13 629	47,8
500-1 999 salariés	8 098	33,7	7 744	26,5	9 026	31,6
2 000 et + salariés	3 382	14,1	4 904	16,7	3 802	13,4
TOTAL	24 013		29 270		28 536	

Tableau n° 11 : Effectif des stagiaires bas-normands
selon la taille des entreprises
(% de l'ensemble des stagiaires)

45 % des stagiaires proviennent des entreprises de 500 salariés et plus.

	1989	1990	1991
10-19 salariés	159	44	13,7
20-49 salariés	36,3	73	29,4
50-499 salariés	41,3	45,6	47,1
500-1 999 salariés	44,1	51	53,3
2 000 et + salariés	27,2	31,6	38,2
TOTAL	40	46,3	46,5

Tableau n° 12 : Durée moyenne des stages
selon la taille des entreprises

L'augmentation de la durée moyenne suit la progression de la taille des entreprises.

	% salarié	% stagiaire
10-19 salariés	5,3	0,7
20-49 salariés	20,9	6,5
50-499 salariés	44,8	47,8
500-1 999 salariés	18,1	31,6
2 000 et + salariés	10,8	13,4

Tableau n° 13 : Poids respectif des salariés et des stagiaires selon la taille des entreprises

Les salariés des entreprises de 50 à 1 999 qui représentent 62,9 % du total représentent 79,4 % de l'ensemble des stagiaires.

Ceux des moins de 50 qui en représentent 26,2 % ne représentent plus que 7,2 % des stagiaires.

REPARTITION des DEPENSES de FORMATION par taille d'entreprises :

ANNEE 1991 (EN POURCENTAGE)

	10 à 19	20 à 49	50 à 499	500 à 1 999	2 000	ENSEMBLE des
	SALARIES	SALARIES	SALARIES	SALARIES	SALARIES et +	ENTREPRISES
	:	:	:	:	:	de la Région
- Fonctionnement des stages organisés dans l'entreprise	0,0	0,5	4,6	3,7	0,0	3,1
- Equipement	0,0	0,0	0,7	0,2	0,0	0,4
- Fonctionnement des stages organisés en application des conventions	6,2	8,1	19,4	27,0	0,0	17,3
- Rémunérations versées aux stagiaires	1,5	8,0	20,0	33,7	0,0	19,3
- Dépenses de transport-hébergement des stagiaires	0,0	1,4	3,5	3,5	5,0	3,3
- Dépenses de conseil en formation	0,2	0,1	0,4	0,1	0,0	0,2
- Engagement de développement de la formation professionnelle	0,0	0,1	2,5	3,8	0,0	2,2
- Versements à des F.A.F.	44,1	43,6	23,8	10,2	78,6	29,8
- Versements à des C.I.F.	12,6	10,9	7,6	5,3	5,5	7,3
- Versements à des organismes Agréés	0,8	0,8	0,3	0,0	0,0	0,3
- Taxes parafiscales	7,9	4,3	1,4	0,0	0,0	1,4
- Part de contribution pour frais de CCI	1,3	1,0	0,6	0,4	0,0	0,5
- Financement d'actions en faveur des travailleurs privés d'emploi	0,0	0,3	0,1	1,7	0,0	0,6
- Financement de la formation en alternance	25,4	21,0	14,8	10,3	10,9	14,2
- Financement des conventions de conversion	0,0	0,0	0,2	0,3	0,0	0,2
TOTAL	100	100	100	100	100	100

DEPENSES DE FORMATION
effectivement CONSENTIES PAR LES ENTREPRISES
(en milliers de francs)

	1991	
		%
- Fonctionnement des stages organisés dans l'entreprise	10028	3,12
- Equipement	1210	0,38
- Fonctionnement des stages organisés en application de conventions	55662	17,31
- Rémunérations versées aux stagiaires	62133	19,32
- Dépenses de transport-hébergement des stagiaires	10644	3,31
- Dépenses de conseil en formation	617	0,19
- Engagement de développement de la formation professionnelle	7006	2,18
- Versements à des F.A.F.	95927	29,83
- Versements au titre du C.I.F.	23320	7,25
- Versements à des organismes Agréés	829	0,26
- Taxes parafiscales	4487	1,40
- Part de contribution pour frais de CCI	1754	0,55
- Financement d'actions en faveur des travailleurs privés d'emploi	1862	0,58
- Financement de la formation en alternance	45642	14,19
- Financement des conventions de conversion	510	0,16
TOTAL	321631	100,00
- Subventions perçues	8167	
- DEPENSES DEDUCTIBLES	313464	

*Plus de 70 % des dépenses consenties par les entreprises transitent
par des organismes intermédiaires (F.A.F., O.P.A.C.I.F., O.M.A., A.S.F.O....).*

PRINCIPALES DONNEES PAR BRANCHE D'ACTIVITE - ANNEE 1991 -

BRANCHES d'ACTIVITE	NOMBRE D' ENTREPRISES	NOMBRE de SALARIES	TAUX de PARTICIP. REEL	EFFECTIF des STAGIAIRES	NOMBRE D'HEURES DE STAGE	% DES SALARIES AYANT SUIVI UN STAGE	DUREE MOYENNE DES STAGES (HEURES)
24- Ind. de la mise en oeuvre du bât. & génie civil et agricole	326	12430	1,25 %	553	49001	4,45 %	89
25- Commerce de gros alimentaire	90	9079	2,23 %	2931	103613	32,29 %	35
26- Commerce de gros non alimen- taire	124	5896	1,49 %	1310	35906	22,21 %	27
27- Commerce de détail alimentaire	121	17729	2,32 %	3084	127025	17,40 %	41
28- Commerce de détail non alimen- taire	109	2697	1,35 %	123	6771	4,55 %	55
29- Réparation et commerce de l'automobile	99	3146	1,67 %	577	14708	18,34 %	25
30- Hôtels, cafés, restaurants	56	1374	1,20 %	19	1401	1,36 %	75
31- Transports	118	6180	1,80 %	1046	31584	16,93 %	30
32- Télécommunications et postes	1	78	1,20 %	27	3995	34,62 %	148
33- Services marchands rendus prin- cipalement aux entreprises	130	7792	2,95 %	2308	121446	29,62 %	53
34- Services marchands rendus prin- cipalement aux particuliers	134	9863	1,61 %	1317	89563	13,35 %	68
35- Location et crédit bail immobi- liers	5	117	1,12 %	0	0	0,00 %	0
36- Assurances	1	100	1,97 %	31	1720	31,00 %	55
37- Organismes financiers	4	1581	5,02 %	895	54359	56,61 %	61
38- Services non marchands	132	11635	2,68 %	2709	148052	23,28 %	55
TOTAL	2036	141837	2,05 %	28537	1325789	20,12 %	46

Plus de 70 % des dépenses consenties par les entreprises transitent
par des organismes intermédiaires (F.A.F., O.P.A.C.I.F., O.M.A., A.S.F.O....).

PRINCIPALES DONNEES PAR BRANCHE D'ACTIVITE - ANNEE 1991 -

BRANCHES d'ACTIVITE	NOMBRE D' ENTREPRISES	NOMBRE de SALARIES	TAUX de PARTICIP. REEL	EFFECTIF des STAGIAIRES	NOMBRE D'HEURES DE STAGE	% DES SALARIES AYANT SUIVI UN STAGE	DUREE MOYENNE DES STAGES (HEURES)
01- Agriculture, sylviculture, pêche	32	893	1,90 %	127	6275	14,22 %	49
02- Industries de la viande et du lait	53	9812	1,74 %	2263	93952	23,06 %	42
03- Autres industries agricoles et alimentaires	28	2470	2,11 %	612	27695	24,78 %	45
04- Production de combustibles mi- néraux solides et cokéfaction	0	0	0,00 %	0	0	0,00 %	0
05- Production de pétrole et de gaz naturel	0	0	0,00 %	0	0	0,00 %	0
06- Product. & distrib. d'électri- cité, distrib. de gaz et d'eau	0	0	0,00 %	0	0	0,00 %	0
07- Prod. de minerais & métaux fer- reux, 1ère transf. de l'acier	1	1317	5,58 %	961	80205	72,97 %	83
08- Production de minerais, métaux et demi-produits non ferreux	0	0	0,00 %	0	0	0,00 %	0
09- Product. de matériaux de cons- truction et minéraux divers	27	1083	1,63 %	212	5713	19,61 %	27
10- Industrie du verre	4	452	1,20 %	65	568	14,38 %	9
11- Chimie de base, production fils et fibres artific. synth.	2	50	1,20 %	0	0	0,00 %	0
12- Parachimie et industrie pharma- ceutique	4	220	1,24 %	27	632	12,27 %	23
13- Fonderie et travail des métaux	127	8640	1,65 %	1280	74085	14,82 %	58
14- Construction mécanique	67	5110	2,10 %	938	53561	18,35 %	57
15- Construction électrique et électronique	24	3433	1,85 %	1103	27182	32,13 %	25
16- Construct. de véhicules automo- biles et mat. transp. terrest.	19	3316	2,10 %	879	39845	26,52 %	45
17- Construction navale et aéronau- tique	4	824	2,60 %	337	15945	40,90 %	47
18- Industries du textile et de l'habillement	51	3837	1,62 %	584	39744	15,22 %	68
19- Industries du cuir et de la chaussure	2	328	1,40 %	45	3838	13,72 %	85
20- Industries du bois & l'ameu- blement ; industries diverses	68	4899	1,55 %	1324	26928	27,02 %	20
21- Industries du papier et du carton	5	1140	1,88 %	233	7693	20,44 %	33
22- Imprimerie, presse, édition	44	2655	1,37 %	324	10961	12,19 %	34
23- Indust. du caoutchouc et de la trans. des matières plastiques	24	1662	2,22 %	293	21823	17,63 %	74

/...

ANALYSE DES VERSEMENTS AU TRESOR - ANNEE 1990 -

REPARTITION PAR CLASSE D'ENTREPRISES

CLASSE de TAILLE	NOMBRE d'ENTREPRISES n'ayant RIEN versé au TRESOR	NOMBRE d'ENTREPRISES ayant versé l'INTEGRALITE de leur PARTICIPATION au TRESOR	NOMBRE d'ENTREPRISES ayant versé une PARTIE de leur PARTICIPATION au TRESOR	NOMBRE d'ENTREPRISES ayant effectué un VERSEMENT de REGULARISATION	NOMBRE d'ENTREPRISES ayant eu une MAJORATION pour DEFAUT de CONSULTATION du COMITE d'ENTREPRISE
10 à 19 salariés	492	0	66	8	0
20 à 49 salariés	917	0	99	0	0
50 à 499 salariés	489	0	53	1	0
500 à 1 999 salariés	28	0	1	0	0
2 000 salariés et +	3	0	0	0	0
TOTAL	1929	0	219	9	0

ANALYSE DES VERSEMENTS AU TRESOR - ANNEE 1991 -

REPARTITION PAR CLASSE D'ENTREPRISES

CLASSE de TAILLE	NOMBRE d'ENTREPRISES n'ayant RIEN versé au TRESOR	NOMBRE d'ENTREPRISES ayant versé l'INTEGRALITE de leur PARTICIPATION au TRESOR	NOMBRE d'ENTREPRISES ayant versé une PARTIE de leur PARTICIPATION au TRESOR	NOMBRE d'ENTREPRISES ayant effectué un VERSEMENT de REGULARISATION	NOMBRE d'ENTREPRISES ayant eu une MAJORATION pour DEFAUT de CONSULTATION du COMITE d'ENTREPRISE
10 à 19 salariés	493	0	20	4	0
20 à 49 salariés	875	0	74	18	0
50 à 499 salariés	511	0	27	2	1
500 à 1 999 salariés	30	0	3	0	0
2 000 salariés et +	3	0	0	0	0
TOTAL	1912	0	124	24	1

**Les INGENIEURS TECHNICIENS CADRES
du SECTEUR PRIVE en BASSE-NORMANDIE**

**REPARTITION DE LA POPULATION ACTIVE
AYANT UN EMPLOI PAR DEPARTEMENT
EN BASSE-NORMANDIE**

Basse-Normandie	543 060	
Calvados	239 488	44,1 %
Manche	187 106	34,5 %
Orne	116 466	21,4 %

Tableau n° 20 : Répartition de la population active
ayant un emploi par département
en Basse-Normandie

CALVADOS

C.S.P.	Les 2 sexes	Actifs ayant un emploi	% de la population active ayant un emploi du département	% de la population active ayant un emploi de la région	% dans la C.S.P. de la région
Cadres administratifs et commerciaux d'entreprise	4 932	4 668	1,95		55,6
Ingénieurs, Cadres techniques d'entreprise	3 024	2 936	1,22		47,5
Techniciens	7 212	6 860	2,86		41,9
Sous-Total	15 168	14 464	6,03		

MANCHE

Cadres administratifs et commerciaux d'entreprise	2 376	2 260	1,20		26,8
Ingénieurs, Cadres techniques d'entreprise	2 208	2 164	1,15		34,7
Techniciens	7 424	7 228	3,86		43,2
Sous-Total	12 008	11 652	6,23		

ORNE

Cadres administratifs et commerciaux d'entreprise	1 564	1 476	1,26		17,6
Ingénieurs, Cadres techniques d'entreprise	1 128	1 088	0,93		17,7
Techniciens	2 564	2 472	2,12		14,9
Sous-Total	5 256	5 036	4,31		
TOTAL B-N	32 432	31 152		5,73	

Tableau n° 21: Répartition des Ingénieurs, Techniciens, Cadres par département en 1990
(Source : I.N.S.E.E. - R.G.P. 1990)

/...

Catégorie Socio-professionnelle (C.S.P.)	Les 2 sexes	0-19 ans	20-24 ans	25-29 ans	30-39 ans	40-49 ans	50-59 ans	60 ans et plus	Actifs ayant un emploi
Ensemble	1 394 185	390 480	104 218	99 947	206 989	165 730	141 789	285 032	543 060
Cadres administratifs et commerciaux d'entreprise	8 872	4	132	664	2 836	3 288	1 708	240	8 404
Ingénieurs, Cadres techniques d'entreprise	6 360	-	84	808	1 960	2 144	1 192	172	6 188
Techniciens	17 200	60	1 868	3 920	5 780	3 912	1 508	152	16 560
TOTAL	32 432	64	2 084	5 392	10 576	9 344	4 408	564	31 152

Tableau n° 22 : Répartition des Ingénieurs, Techniciens, Cadres par tranches d'âge

(Source : I.N.S.E.E. - R.G.P. 1990, sondage au 1/4)

/...

	- 30 ans	30 à 49 ans	50 et plus
Cadres administratifs et commerciaux d'entreprise	800 9 %	6 124 69 %	1 948 21,9 %
Ingénieurs, Cadres techniques d'entreprise	892 14 %	4 104 64,5 %	1 364 21,5 %
Techniciens	5 848 34 %	9 692 56,3 %	1 660 9,6 %

Tableau n° 23 : Dispersion des âges par C.S.P.

1/3 des Techniciens est âgé de moins de trente ans.

1/5 des Cadres est âgé de plus de cinquante ans.

C.S.P.	1982	1990	Evolution brute	Evolution en %
Cadres administratifs et commerciaux d'entreprise	6 828	8 872	+ 2 044	+ 29,9
Ingénieurs, Cadres techniques d'entreprise	4 016	6 360	+ 2 344	+ 58,3
Techniciens	12 028	17 200	+ 5 172	+ 43,0

Tableau n° 24 : Evolution du nombre d'Ingénieurs, Techniciens, Cadres en Basse-Normandie entre les R.G.P. de 1982 et de 1990

C.S.P.	1982	1990	Evolution brute	Evolution en %
Cadres administratifs et commerciaux d'entreprise	569 244	758 868	+ 189 624	+ 33,3
Ingénieurs, Cadres techniques d'entreprise	380 428	600 955	+ 220 527	+ 58,0
Techniciens	675 216	762 430	+ 87 214	+ 12,9

Tableau n° 25 : Evolution du nombre d'Ingénieurs, Techniciens, Cadres en France entre les R.G.P. de 1982 et de 1990

	Basse-Normandie/France en 1990
Cadres administratifs et commerciaux d'entreprise	1,16 %
Ingénieurs, Cadres techniques d'entreprises	1,05 %
Techniciens	2,25 %

Tableau n° 26 : Part des Ingénieurs, Techniciens, Cadres "Bas-Normands" en France

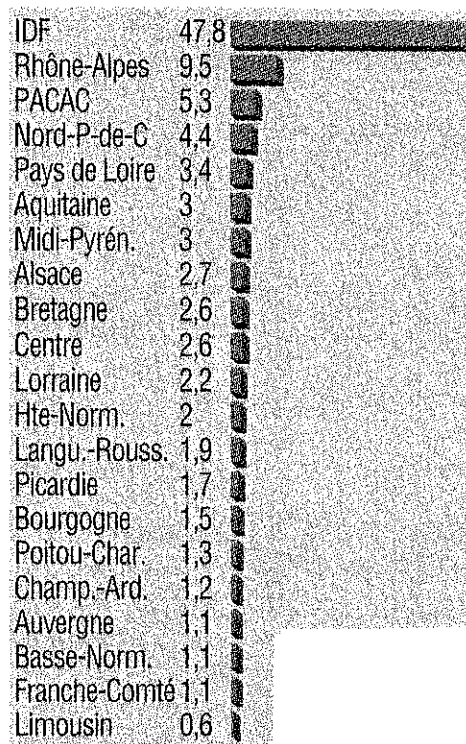
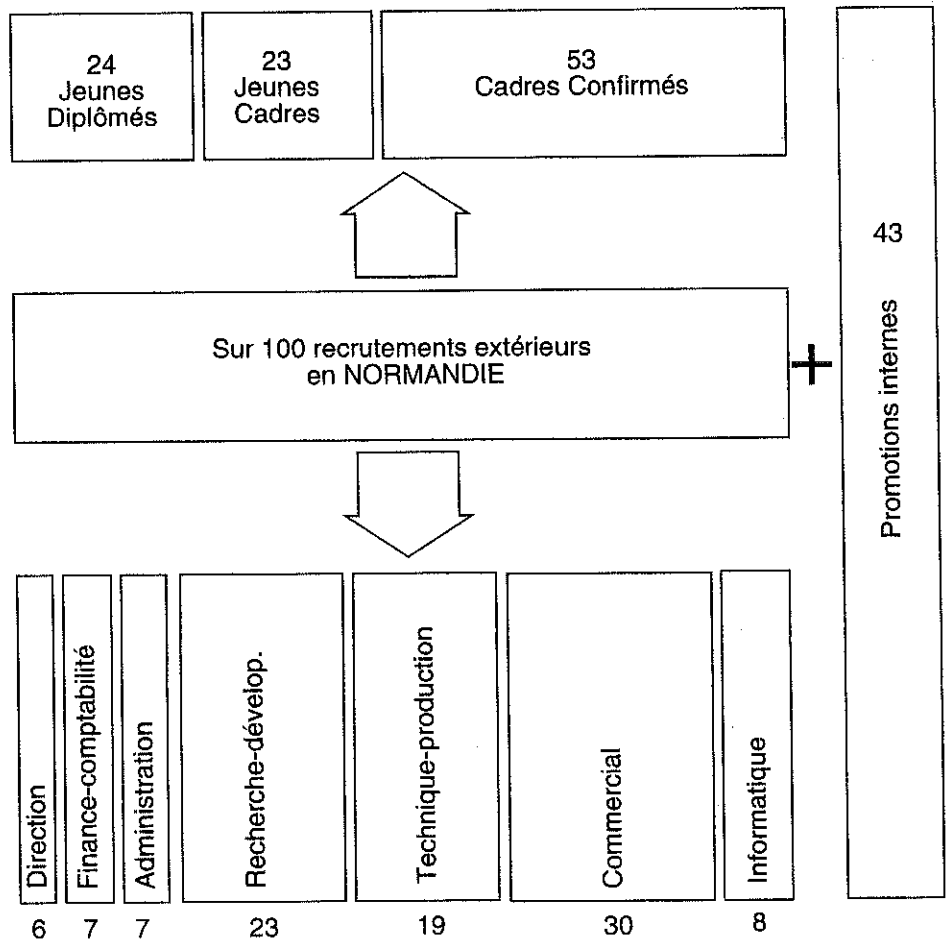


Tableau n° 27 : Répartition des cadres en France en 1990

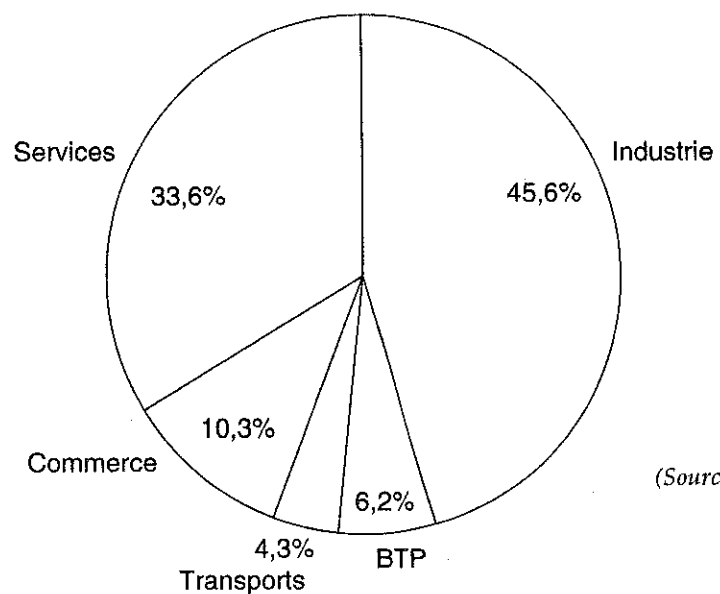
(Source : A.P.E.C./I.N.S.E.E.)

BILAN DES RECRUTEMENTS CADRES EN 1991 EN NORMANDIE

Par rapport à 1990, nous observons un recours plus important aux cadres expérimentés, que ce soit par recrutement externe ou par promotion interne.



En 1991, plus d'un recrutement externe de cadres sur deux a été assuré par l'ensemble Industrie/BTP.



(Source : A.P.E.C.)

Les INGENIEURS TECHNICIENS CADRES
par SECTEUR PROFESSIONNEL

"E.S.E. 31.12.1989" D.R.T.E.

"L'enquête structure des emplois" de la Direction Régionale du Travail et de l'Emploi couvre les établissements du secteur privé de 20 salariés et plus au 31 décembre 1989.

Quatre secteurs professionnels ne sont pas couverts :

- l'agriculture,
- la pêche et l'aquaculture
- l'armée et la police
- l'enseignement.

Trois autres ne sont pas représentés faute d'une couverture suffisante :

- l'information et la culture,
- la santé,
- les services.

Enfin, cinq présentent des difficultés de représentation :

- le bâtiment, le génie civil et l'extraction,
- les emplois administratifs et juridiques,
- le commerce,
- le travail social,
- l'hôtellerie-restauration.

	Effectif total des salariés	dont Ingénieurs et Cadres techniques		dont Techniciens et Agents de maîtrise supérieure		% effectif du secteur bas-normand		% effectif en France		Poids du secteur	
		(1)	(2)	(1)	(2)	(1)	(2)	(1)	(2)	En Basse-Nie	En France
Mécanique et travail des métaux	26 157	553	3 491	2,1	13,4	5,3	13,0	14,7	10,2		
Electricité - Electronique	8 988	510	2 549	5,7	28,3	14,9	43,0	5,1	3,6		
Industries de processus (agro-alimentaire, chimie, plastique, énergie...)	20 091	990	2 392	4,9	11,9	7,3	13,9	11,4	10,7		
Industries légères (textile, papier carton...)	17 029	234	410	1,4	2,4	3,0	3,9	9,5	6,6		
Entretien et méthodes industrielles	6 606	441	2 376	6,7	36,0	10,7	25,2	3,7	3,9		
Bâtiment, génie civil et extraction	14 006	446	1 717	3,2	12,2	6,2	15,0	7,9	7,6		
Transports, manutention, magasinage	20 395	301	994	1,5	4,9	2,8	6,9	11,5	11,3		
Emplois administratifs et juridiques	26 924	3 407	6 204	12,7	23,0	17,1	25,1	15,2	21,0		
Informatique	2 179	412	815	18,9	37,4	43,1	30,2	1,2	2,3		
Commerce	10 857	2 843	592	26,2	5,5	42,5	4,7	6,1	8,4		
Hôtellerie, restauration	1 650	49	205	3,0	12,4	3,9	11,4	0,9	1,5		

Tableau n° 28

Le fait :

- *d'une part que 62 % des Cadres recrutés le sont en dehors de la Basse-Normandie ;*
- *d'autre part que 62 % des Cadres quittent la région pour trouver un nouvel emploi*

démontre que notre système de formation connaît des difficultés, certes toutes relatives, d'adéquation.

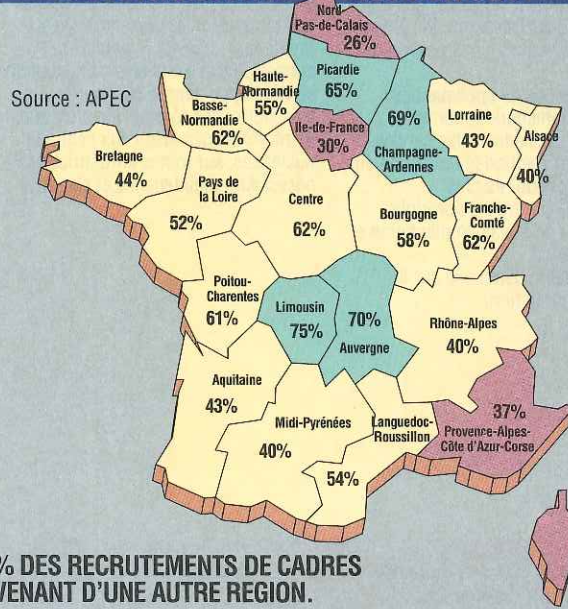
40%

des cadres changent de région en changeant d'emploi.

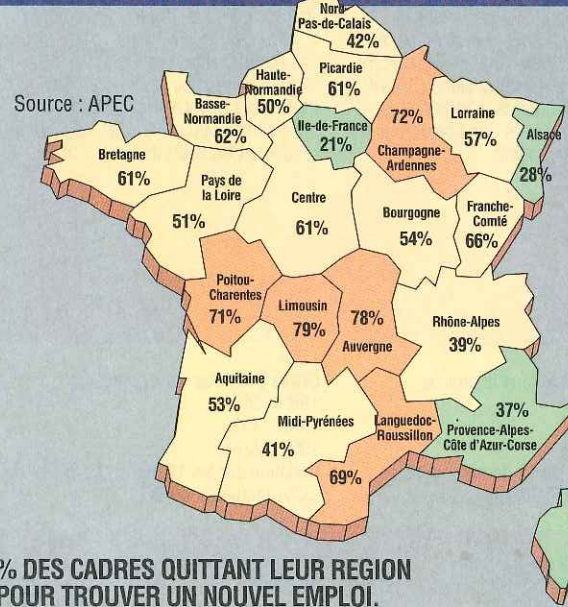
● LES CADRES FRANÇAIS PLUS MOBILES QU'ON NE LE DIT :

Pour l'ensemble de la France, en moyenne 40 % des recrutements d'une région font appel à des cadres venant d'une autre région. Et 47 % des jeunes diplômés trouvent leur premier emploi en dehors de leur région d'origine. Les échanges inter-régionaux jouent un rôle essentiel dans l'adéquation offre/demande, et les cadres français sont plus mobiles qu'on ne le dit bien souvent.

ELLES RECRUTENT AU DEHORS



ILS QUITTENT LEUR REGION



● UNE MOBILITE LIEE A L'ACTIVITE LOCALE

Le recours aux cadres "extérieurs" varie sensiblement selon les régions, car il est directement lié à l'activité économique locale. Il en est de même pour la mobilité des cadres qui quittent leur région pour trouver un nouvel emploi.

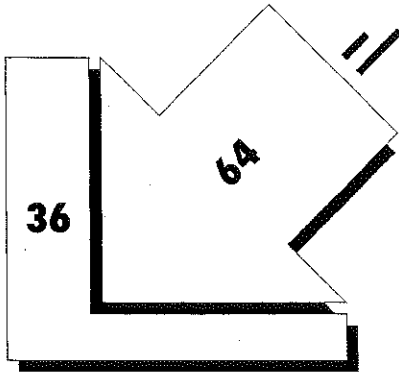
Dans les régions où l'activité économique est dense et diversifiée, les entreprises trouvent, sur place, les cadres dont elles ont besoin, et ceux-ci quittent naturellement peu la région quand ils recherchent un nouvel emploi. A l'inverse, dans les régions à l'économie moins dense, ou moins diversifiée, les cadres sont nombreux à changer de région pour trouver un nouvel emploi. Mais parallèlement, les entreprises sont aussi très nombreuses à recruter à l'extérieur. C'est le cas notamment pour le Limousin, l'Auvergne et la Champagne : près des 3/4 des cadres quittent la région... mais les 3/4 des recrutements font appel à des cadres extérieurs. Ce sont donc les régions pour lesquelles l'adéquation offre/demande est la plus délicate.

● HORS ILE DE FRANCE, UNE MOBILITE DE PROXIMITE :

L'Ile de France représente, à elle seule, la moitié des emplois de cadres. Elle est de ce fait la principale origine, et la principale destination, de tous ces mouvements. Hors Ile de France, la mobilité reste relative, puisque les mouvements les plus importants s'effectuent vers des régions limitrophes.

LE MARCHE DE L'EMPLOI DES CADRES EST NATIONAL

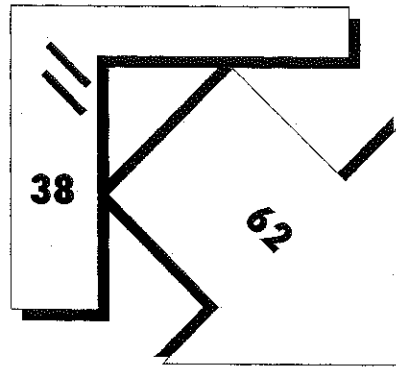
**SUR 100 POSTES POURVUS
DANS LA RÉGION :**



36 ONT ÉTÉ OCCUPÉS PAR
DES RÉSIDENTS DE LA RÉGION

64 PAR DES RÉSIDENTS
D'AUTRES RÉGIONS

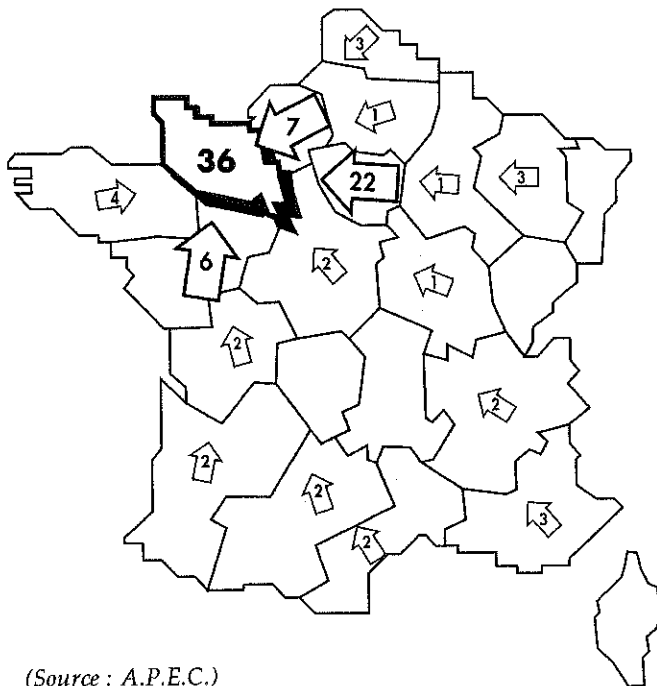
**SUR 100 CADRES DE LA RÉGION
AYANT ÉTÉ RECRUTÉS :**



38 L'ONT ÉTÉ POUR DES
EMPLOIS DANS LA RÉGION

62 POUR DES EMPLOIS DANS
D'AUTRES RÉGIONS

(Source : A.P.E.C. - Recrutements réalisés de 1987 à 1991)



(Source : A.P.E.C.)

*les échanges
entre régions ont un rôle essentiel
dans l'adéquation entre offres et
demandes :*
*toutes régions confondues,
en moyenne nationale, sur
100 recrutements d'une région,
60 sont faits avec des cadres
provenant de la région et 40
avec des cadres de l'extérieur.*

Cette proportion est très élevée en **Basse-Normandie** (64%). L'Île-de-France, puis la Haute-Normandie et Pays de Loire fournissent le principal apport externe.

Ce processus d'interdépendance régionale joue également en sens inverse : sur 100 ressortissants de la Basse-Normandie recrutés sur un poste cadre, 38 le seront dans leur région d'origine et 62 à l'extérieur.

Les INGENIEURS TECHNICIENS CADRES
PARMI les SALARIES RELEVANT de la DECLARATION
ANNUELLE N° 2483

	10-19 sal.		20-49 sal.		50-499 sal.		500-1 999 sal.		2 000 et + sal.		TOTAL	
	nbre	%	nbre	%	nbre	%	nbre	%	nbre	%	nbre	%
Ouvriers non qualifiés	1 171	12	3 959	13	9 348	16	5 265	20	0		19 743	14
Ouvriers qualifiés	2 689	28	9 628	32	21 848	36	5 920	22	0		40 085	29
Employés	4 290	45	12 520	41	17 087	29	8 708	33	10 066	81	52 671	38
Agents de maîtrise Techniciens	516	5	1 964	6	6 982	12	3 240	12	1 455	12	14 157	10
Ingénieurs Cadres	839	9	2 212	7	4 604	8	3 472	13	835	7	11 962	9
TOTAL	9 505	100	30 283	100	59 869	100	26 605	100	12 356	100	138 618	100

Tableau n° 29 : Pourcentage de salariés, en 1989, par C.S.P.
et taille des entreprises

(source : D.R.F.P.)

<i>sur 138 618</i>	10-19 sal.	20-49 sal.	50-499 sal.	500-1 999 sal.	2 000 et + sal.	TOTAL
Ouvriers non qualifiés	0,8	2,8	6,7	3,8	0	14
Ouvriers qualifiés	1,9	7	15,7	4,2	0	29
Employés	3,1	9	12,3	6,3	7,2	38
Agents de maîtrise Techniciens	0,3	1,4	5	2,3	1	10
Ingénieurs Cadres	0,6	1,6	3,3	2,5	0,6	9

Tableau n° 30 : Ventilation des salariés, en 1989, par C.S.P.
et taille des entreprises (en %)

Les Ingénieurs Techniciens Cadres représentent 19 % dans la déclaration n° 2483 concernant 1989 et 5,73 % de la population active ayant un emploi selon le R.G.P. 1990.

La dispersion des Ingénieurs Techniciens Cadres ne facilite pas la convergence des besoins et des demandes de formation.

**Les INGENIEURS TECHNICIENS CADRES
PARMI les STAGIAIRES RELEVANT
de la DECLARATION ANNUELLE N° 2483**

	OUVRIERS NON QUALIFIES	OUVRIERS QUALIFIES	EMPLOYES	AGENTS de MAITRISE TECHNICIENS	INGENIEURS et CADRES	TOTAL
CALVADOS	974	5611	3317	3975	2991	16867
MANCHE	337	1566	1951	1645	1110	6609
ORNE	717	1391	1504	833	615	5059
TOTAL	2029	8569	6772	6452	4715	28535

Tableau n° 31 : Répartition du nombre de stagiaires par département
et par catégorie socio-professionnelle en 1991

	1989		1990		1991	
	nombre	%	nombre	%	nombre	%
Ouvriers non qualifiés	1 474	6,1	1 546	5,3	2 029	7,1
Ouvriers qualifiés	5 529	23	6 595	22,5	8 569	30
Employés	8 269	34,4	10 349	35,3	6 772	23,7
Agents de maîtrise Techniciens	5 084	21,1	6 552	22,4	6 452	22,6
Ingénieurs et Cadres	3 657	15,2	4 228	14,5	4 715	16,5
TOTAL	24 013		29 267		28 535	

Tableau n° 32 : Répartition des stagiaires selon les catégories
socio-professionnelles

	1989	1990	1991
Ouvriers non qualifiés	14		
Ouvriers qualifiés	29		
Employés	38		
Agents de maîtrise Techniciens	10		
Ingénieurs et Cadres	9		

Tableau n° 33 : Répartition des salariés par catégorie
socio-professionnelle (en %)

/...

En 1989, les agents de maîtrise et Ingénieurs Techniciens Cadres représentaient 36,3 % des stagiaires alors qu'ils représentaient 19 % des salariés.

	1989		1990		1991	
	nombre	%	nombre	%	nombre	%
Ouvriers non qualifiés	64 527	6,7	117 194	8,6	180 034	13,6
Ouvriers qualifiés	204 085	21,2	283 221	20,9	322 996	24,4
Employés	309 360	32,2	487 511	36	328 364	24,8
Agents de maîtrise Techniciens	228 609	23,8	299 259	22	319 481	24,1
Ingénieurs et Cadres	153 653	16	168 785	12,5	174 914	13,2
TOTAL	960 234		1 355 970		1 325 788	

Tableau n° 34 : Répartition des stagiaires selon les catégories socio-professionnelles

En 1989, les agents de maîtrise et Ingénieurs Techniciens Cadres consommaient 39,8 % des heures de stage alors qu'ils représentaient 36,3 % des stagiaires.

	Stagiaires 1972		1990			1991 (résultats provisoires)			
			Stagiaires (1)		Stagiaires dans la catégorie socio-professionnelle (3)	Stagiaires (1)		Stagiaires dans la catégorie socio-professionnelle (3)	Durée moyenne des formations (en heures) (3)
		%		%	%		%	%	
Manoœuvres, ouvriers spécialisés (2)	191.000	18	229.642	7	18	251.605	7	14	150
Ouvriers qualifiés			747.224	22	29	818.688	22	26	90
Employés	376.000	36	905.273	27	36	991.852	27	30	91
Maîtrise, agents techniques, techniciens	282.000	27	873.448	26	59	956.984	26	53	74
Ingénieurs et cadres	201.000	19	632.524	19	56	693.018	19	50	54
Total	1.050.000	100	3.388.111	100	38	3.712.147	100	33	84

(1) Y compris les titulaires de contrats de qualification et d'adaptation dans les entreprises de moins de 10 salariés

(2) Y compris en 1972 les employés non qualifiés

(3) Hors salariés formés appartenant à des entreprises de moins de 10 salariés

Tableau n° 35 : Stagiaires et durée moyenne des formations par catégorie socio-professionnelle en France

Les Ingénieurs Techniciens Cadres partent plus nombreux que les autres catégories socio-professionnelles mais moins longtemps.

	Prise en charge directement par l'entreprise	Prise en charge par un F.A.F.	TOTAL
Ouvriers non qualifiés	882	578	1 460
Ouvriers qualifiés	3 897	1 588	5 485
Employés	4 514	3 570	8 084
Agents de maîtrise Techniciens	3 032	1 991	5 023
Ingénieurs et Cadres	2 269	1 348	3 617
TOTAL	14 594	9 075	23 669

Tableau n° 36 : Répartition par catégorie socio-professionnelle
du nombre de stagiaires, en 1989, relevant du plan
de formation uniquement

	Prise en charge par un organisme paritaire
Ouvriers non qualifiés	14
Ouvriers qualifiés	40
Employés	37
Agents de maîtrise Techniciens	44
Ingénieurs et Cadres	18
TOTAL	153

Tableau n° 37 : Répartition par catégorie socio-professionnelle
du nombre de stagiaires, en 1989, relevant du congé
individuel de formation uniquement

	Plan de formation	F.A.F.	C.I.F.
Ouvriers non qualifiés	50	23	521
Ouvriers qualifiés	32	34	526
Employés	37	34	113
Agents de maîtrise Techniciens	47	32	371
Ingénieurs et Cadres	40	38	264
TOTAL	39	33	246

Tableau n° 38 : Durée moyenne des stages, en 1989, par type de prise en charge et par catégorie socio-professionnelle

	10-19 sal.		20-49 sal.		50-499 sal.		500-1 999 sal.		2 000 et + sal.	
	prise en charge		prise en charge		prise en charge		prise en charge		prise en charge	
	directe	F.A.F.	directe	F.A.F.	directe	F.A.F.	directe	F.A.F.	directe	F.A.F.
Ouvriers non qualifiés	0	0	0	15	340	315	542	195	0	53
Ouvriers qualifiés	0	0	125	160	2 015	871	1 757	254	0	303
Employés	10	79	290	389	2 321	983	1 893	591	0	1 528
Agents de maîtrise Techniciens	20	0	113	125	1 528	648	1 371	288	0	930
Ingénieurs et Cadres	0	50	45	120	1 254	426	970	184	0	568
TOTAL	30	129	573	809	7 458	3 243	6 533	1 512	0	3 382

Tableau n° 39 : Répartition par catégorie socio-professionnelle et par taille d'entreprise des stagiaires relevant uniquement du plan de formation en 1989

	10-19 sal.		20-49 sal.		50-499 sal.		500-1 999 sal.		2 000 et + sal.	
	prise en charge		prise en charge		prise en charge		prise en charge		prise en charge	
	par orga- nisme paritaire		par orga- nisme paritaire		par orga- nisme paritaire		par orga- nisme paritaire		par orga- nisme paritaire	
Ouvriers non qualifiés	0		0		8		6		0	
Ouvriers qualifiés	0		0		31		9		0	
Employés	0		5		21		11		0	
Agents de maîtrise Techniciens	0		5		15		24		0	
Ingénieurs et Cadres	0		5		11		2		0	

Tableau n° 40 : Répartition par catégorie socio-professionnelle et par taille d'entreprise des stagiaires relevant uniquement du congé individuel de formation en 1989

Stagiaires/salariés	10-19 sal.	20-49 sal.	50-499 sal.	500-1 999 sal.	2 000 et + sal.	TOTAL %
Ouvriers non qualifiés	0	0,4	7,1	14,1	-	7,5
Ouvriers qualifiés	0	3	13,4	34,1	-	13,8
Employés	2,1	5,5	20,3	28,7	15,2	15,7
Agents de maîtrise Techniciens	3,9	12,4	31,6	51,9	63,9	35,9
Ingénieurs et Cadres	6	7,7	37,2	33,3	68	30,6
TOTAL	1,7	4,6	18,3	30,4	27,4	17,3
1990	5	5,5	21,8	32,2	32,7	20

Tableau n° 41 : Pourcentage de stagiaires par catégorie socio-professionnelle et par taille d'entreprise en Basse-Normandie en 1989

Les Ingénieurs, Techniciens et Cadres des entreprises de moins de 50 salariés partent moins en formation que les ouvriers et employés des entreprises de plus de 50 salariés.

Entreprises de	1991 (résultats estimé)					
	10 à 19 salariés	20 à 49 salariés	50 à 499 salariés	500 à 1.999 salariés	2.000 salariés et plus	Ensemble de salariés
	%	%	%	%	%	%
Manoeuvres, ouvriers spécialisés	1,4	3,3	10,8	16,1	23,5	13,8
Ouvriers qualifiés	3,9	7,0	18,3	31,1	48,3	26,3
Employés	6,9	11,6	25,1	36,7	46,0	29,5
Agents de maîtrise, agents techniques, techniciens	11,2	19,8	40,0	54,9	68,5	53,1
Ingénieurs et cadres	11,1	20,4	43,6	59,5	68,4	49,7
Ensemble des entreprises	6,3	10,8	25,7	39,0	52,6	33,4

Source : Exploitation des déclarations fiscales des employeurs CEREQ - DFP. Il faut noter que cette source sous-estime la part des stagiaires accueillis par les FAF et que, par conséquent, la statistique ci dessus sous-évalue les chances d'accès à la formation, surtout dans les petites et moyennes entreprises

Tableau n° 42 : Chances d'accès à la formation selon la catégorie professionnelle et la taille de l'entreprise en France (hors formations en alternance)

Les chances d'accès à la formation sont toujours plus élevées pour les catégories les mieux qualifiées.

Cette inégalité tend à se réduire lorsque la taille de l'entreprise s'accroît.

DELEGATION REGIONALE
A LA FORMATION PROFESSIONNELLE

ANNEE CONCERNEE : 1991

REGION BASSE NORMANDIE

DUREE MOYENNE DES FORMATIONS REALISEES PAR L'ORGANISME
DE FORMATION SELON LE TYPE DE STAGIAIRE -- EN HEURES --

* CATEGORIES JURIDIQUES	SALAR. PLUS DE 10	SALAR. MOINS DE 10	SALAR. ETAT ETC	ENSEMB STAG. SALAR.	DE - DE 26 ANS	DE + DE 26 ANS	AUTRES STAG. S/FONDS	ENSEMB STAG. PUBLICS	STAG. O.F. O.P.A.	STAG. INDIV. L920.13	AUTRES STAG. L920.13	ENSEMB DES STAG.
1. INDIVIDUELLE	32,4	80,3	29,1	32,5	278,2	157,1	38,9	101,8	25,3	24,3	6,7	41,0
2. SARL	38,4	57,2	36,9	38,5	252,5	235,8	113,9	221,8	46,2	36,2	148,6	90,3
3. SA	20,7	23,7	17,9	20,7	114,0	108,2	24,0	103,9	34,7	995,3	16,2	44,4
4. ASSOCIATION LOI DE 1901:												
ASFO	33,5	0,0	60,0	33,5	351,8	460,9	150,0	359,8	131,4	60,0	0,0	96,0
AUTRES	44,6	304,4	31,8	51,1	288,1	239,0	117,8	232,1	152,9	37,4	33,1	137,4
TOTAL	41,8	304,4	31,8	48,0	292,4	240,2	117,9	235,7	148,1	40,7	33,1	132,3
5. SNC	10,8	10,8	0,0	10,8	0,0	0,0	1.194,0	1.194,0	10,8	0,0	0,0	12,5
6. COMMANDITE SIMPLE	0,0	0,0	0,0	0,0	0,0	0,0	0,0	0,0	0,0	0,0	0,0	0,0
7. COMMANDITE PAR ACTION	0,0	0,0	0,0	0,0	0,0	0,0	0,0	0,0	0,0	0,0	0,0	0,0
8. STE CIVILE	57,8	255,7	57,4	73,3	418,9	444,6	0,0	423,6	72,2	0,0	0,0	279,4
9. STE DE FAIT	80,0	0,0	0,0	80,0	35,0	0,0	0,0	35,0	0,0	0,0	0,0	73,6
10. ASSOCIATION EN PARTICIPATION	0,0	0,0	0,0	0,0	0,0	0,0	0,0	0,0	0,0	0,0	0,0	0,0
11. ASSOCIATION SYNDICALE (LOI DU 21.3.1884)	731,0	0,0	0,0	731,0	644,5	528,9	575,5	563,7	317,2	0,0	0,0	530,3
12. TERTIAIRE SOCIAL	32,3	0,0	0,0	32,3	0,0	0,0	113,3	113,3	0,0	0,0	0,0	40,7
13. G.I.E	12,2	0,0	0,0	12,2	0,0	0,0	0,0	0,0	0,0	0,0	16,4	14,5
14. AUTRES	80,1	148,7	88,3	86,8	278,6	163,5	176,5	188,1	493,2	61,5	54,6	93,0
TOTAL AUTRES CAT. JURIDIQUES	51,3	137,1	87,3	66,3	348,6	213,3	197,0	237,2	231,3	61,5	54,0	102,4
TOTAL OF PRIVES	38,9	204,3	45,1	44,8	296,4	230,1	135,3	225,9	98,3	65,2	48,8	105,4

/...

DELEGATION REGIONALE
A LA FORMATION PROFESSIONNELLE

ANNEE CONCERNEE : 1991

REGION BASSE NORMANDIE

DUREE MOYENNE DES FORMATIONS REALISEES PAR L'ORGANISME
DE FORMATION SELON LE TYPE DE STAGIAIRE -- EN HEURES --

* :	SALAR. :	SALAR. :	SALAR. :	ENSEMB :	DE - :	DE + :	AUTRES :	ENSEMB :	STAG. :	STAG. :	AUTRES :	ENSEMB :
:	PLUS :	MOINS :	ETAT :	STAG. :	DE 26 :	DE 26 :	STAG. :	STAG. :	O.F. :	INDIV. :	STAG. :	DES :
STATUTS DES * :	DE 10 :	DE 10 :	ETC :	SALAR. :	ANS :	ANS :	S/FONDS :	S/FONDS :	O.P.A. :	L920.13 :	STAG. :	:
ORGANISMES * :	:	:	:	:	:	:	PUBLICS :	PUBLICS :	:	:	:	:
ETABLISSEMENTS :	:	:	:	:	:	:	:	:	:	:	:	:
DU MINISTRE DE L' :	:	:	:	:	:	:	:	:	:	:	:	:
EDUCATION NATIONALE :	0,0 :	0,0 :	0,0 :	0,0 :	0,0 :	0,0 :	0,0 :	0,0 :	0,0 :	0,0 :	0,0 :	0,0 :
. GRETA ET HORS GRETA :	91,0 :	346,8 :	40,6 :	79,4 :	229,4 :	218,7 :	175,7 :	210,1 :	96,5 :	26,7 :	0,0 :	130,4 :
. ETABLISSEMENTS D' :	0,0 :	0,0 :	0,0 :	0,0 :	0,0 :	0,0 :	0,0 :	0,0 :	0,0 :	0,0 :	0,0 :	0,0 :
ENSEIGNEMENT SUPERIEUR :	:	:	:	:	:	:	:	:	:	:	:	:
(GRANDES ECOLES, :	:	:	:	:	:	:	:	:	:	:	:	:
UNIVERSITES) :	:	:	:	:	:	:	:	:	:	:	:	:
. CNAM :	0,0 :	0,0 :	0,0 :	0,0 :	0,0 :	0,0 :	0,0 :	0,0 :	0,0 :	0,0 :	0,0 :	0,0 :
. CNEC :	0,0 :	0,0 :	0,0 :	0,0 :	0,0 :	0,0 :	0,0 :	0,0 :	0,0 :	0,0 :	0,0 :	0,0 :
. TOTAL :	91,0 :	346,8 :	40,6 :	79,4 :	229,4 :	218,7 :	175,7 :	210,1 :	96,5 :	26,7 :	0,0 :	130,4 :
ETABLISSEMENTS DU :	:	:	:	:	:	:	:	:	:	:	:	:
MINISTERE DE LA SANTE :	0,0 :	0,0 :	0,0 :	0,0 :	0,0 :	0,0 :	0,0 :	0,0 :	0,0 :	0,0 :	0,0 :	0,0 :
ETABLISSEMENTS DU :	:	:	:	:	:	:	:	:	:	:	:	:
MINISTERE DE L' :	:	:	:	:	:	:	:	:	:	:	:	:
AGRICULTURE AUTRES QUE :	449,7 :	0,0 :	0,0 :	449,7 :	302,5 :	354,5 :	426,3 :	390,4 :	128,9 :	0,0 :	0,0 :	295,1 :
CHAMBRE D'AGRICULTURE :	:	:	:	:	:	:	:	:	:	:	:	:
AUTRES ETABLISSEMENTS :	:	:	:	:	:	:	:	:	:	:	:	:
PUBLICS :	0,0 :	0,0 :	0,0 :	0,0 :	0,0 :	0,0 :	0,0 :	0,0 :	0,0 :	0,0 :	0,0 :	0,0 :
TOTAL OF PUBLICS :	92,7 :	346,8 :	40,6 :	80,7 :	232,0 :	219,3 :	205,6 :	220,4 :	105,2 :	26,7 :	0,0 :	137,2 :
ORGANISMES CONSULAIRES :	0,0 :	0,0 :	0,0 :	0,0 :	0,0 :	0,0 :	0,0 :	0,0 :	0,0 :	0,0 :	0,0 :	0,0 :
. CCI :	36,4 :	35,7 :	33,3 :	35,0 :	283,2 :	337,6 :	52,0 :	275,3 :	164,2 :	38,4 :	20,3 :	140,4 :
. CHAMBRES DE METIERS :	0,0 :	0,0 :	0,0 :	0,0 :	0,0 :	0,0 :	0,0 :	0,0 :	0,0 :	0,0 :	0,0 :	0,0 :
. CHAMBRES D' :	:	:	:	:	:	:	:	:	:	:	:	:
. AGRICULTURE :	0,0 :	0,0 :	0,0 :	0,0 :	0,0 :	0,0 :	0,0 :	0,0 :	0,0 :	0,0 :	0,0 :	0,0 :
. TOTAL :	36,4 :	35,7 :	33,3 :	35,0 :	283,2 :	337,6 :	52,0 :	275,3 :	164,2 :	38,4 :	20,3 :	140,4 :
CENTRES AFPA - CPTR :	84,0 :	201,1 :	120,8 :	96,0 :	372,4 :	265,2 :	545,0 :	310,0 :	212,6 :	37,1 :	0,0 :	254,4 :
TOTAL OF PARAPUBLICS :	67,4 :	49,6 :	72,7 :	68,3 :	340,3 :	276,3 :	89,0 :	300,6 :	183,8 :	38,3 :	20,3 :	208,8 :
TOTAL OF PUBLICS ET :	:	:	:	:	:	:	:	:	:	:	:	:
PARAPUBLICS :	88,5 :	141,2 :	48,8 :	78,2 :	271,3 :	251,1 :	200,2 :	248,7 :	126,0 :	27,7 :	20,3 :	157,5 :

* TOTAL * * * * * :	51,1* :	192,9* :	46,2* :	53,4* :	284,3* :	236,4* :	158,3* :	234,5* :	101,2* :	55,1* :	47,3* :	118,8* :
* GENERAL * * * * * :	51,1* :	192,9* :	46,2* :	53,4* :	284,3* :	236,4* :	158,3* :	234,5* :	101,2* :	55,1* :	47,3* :	118,8* :
* PRIVE ET PUBLIC * * * * * :	51,1* :	192,9* :	46,2* :	53,4* :	284,3* :	236,4* :	158,3* :	234,5* :	101,2* :	55,1* :	47,3* :	118,8* :

La durée moyenne des formations destinées aux salariés est inférieure de plus de 50 % à celle de l'ensemble des formations quel qu'en soit le statut du bénéficiaire.

	1989
Ouvriers non qualifiés	3,3
Ouvriers qualifiés	5,1
Employés	5,9
Agents de maîtrise Techniciens	16,1
Ingénieurs et Cadres	12,8
TOTAL	6,9

Tableau n° 45 : Nombre d'heures de stages par salarié

	10-19 sal.	20-49 sal.	50-499 sal.	500-1 999 sal.	2 000 et + sal.
Ouvriers non qualifiés	-	0,2	2,7	7,1	-
Ouvriers qualifiés	-	1	4,7	13,8	-
Employés	1	2,1	8,8	10,7	3,5
Agents de maîtrise Techniciens	3,2	4,2	13,3	30,2	19
Ingénieurs et Cadres	2,4	2,7	17,5	13,5	22
TOTAL	0,8	1,7	7,6	13,4	7,4

Tableau n° 46 : Nombre d'heures de stages par salarié et par taille d'entreprise en 1989

**Les ORGANISMES de FORMATION
en BASSE-NORMANDIE**

AVERTISSEMENT

Les organismes de formation, dont la déclaration d'existence est déposée à la Préfecture de Région, doivent, chaque année, transmettre aux services de la Délégation Régionale de la Formation Professionnelle un Bilan Pédagogique et Financier (B.P.F.).



L'ensemble des données ci-après n'a de sens que dans une approche globale. Elles comportent des agrégations non explicitées qui ne permettent pas une connaissance précise.

Ainsi, l'Université de Caen - Service Universitaire de Formation Continue et l'Institut des Sciences et de la Matière et du Rayonnement (I.S.M.R.A.) figurent dans la catégorie juridique "Autres" à statut privé !

DELEGATION REGIONALE
A LA FORMATION PROFESSIONNELLE
REGION BASSE NORMANDIE

LE 04/11/92
ANNEE CONCERNEE : 1991
TABLEAU N° 1

MOUVEMENTS DES ORGANISMES DE FORMATION
ET NOMBRE DE B.P.F
-- DONNEES PHYSIQUES--

* CATEGORIES JURIDIQUES	O.F. DECLARES AU 01/01	O.F. DECLARES AU COURS DE L'ANNEE	CESSATION D'ACTIVITE AU COURS DE L'ANNEE	DECLARAT. CADUQUES TITRE DE L' ANNEE	O.F. DECLARES AU 31/12	NOMBRE DE BPF TRANSMIS	NOMBRE DE BPF NON TRANSMIS	NOMBRE DE BPF 'NEANT'	NOMBRE DE BPF RENSEIGNES
1. INDIVIDUELLE	138	39	19	30	128	108	69	32	76
2. SARL	104	41	11	21	113	91	54	23	68
3. SA	54	13	2	11	54	50	17	16	34
4. ASSOCIATION LOI DE 1901:									
ASFO	4	0	0	1	3	4	0	1	3
AUTRES	208	36	11	36	197	176	68	34	142
TOTAL	212	36	11	37	200	180	68	35	145
5. SNC	4	0	0	2	2	2	2	0	2
6. COMMANDITE SIMPLE	0	0	0	0	0	0	0	0	0
7. COMMANDITE PAR ACTION	0	0	0	0	0	0	0	0	0
8. STE CIVILE	5	0	0	0	5	5	0	0	5
9. STE DE FAIT	2	0	0	0	2	2	0	1	1
10. ASSOCIATION EN PARTICIPATION	0	0	0	0	0	0	0	0	0
11. ASSOCIATION SYNDICALE (LOI DU 21.3.1984)	1	0	0	0	1	1	0	0	1
12. TERTIAIRE SOCIAL	6	0	0	0	6	6	0	1	5
13. G.I.E	2	2	0	0	4	4	0	0	4
14. AUTRES	15	2	0	2	15	14	3	1	13
TOTAL AUTRES CAT. JURIDIQUES	35	4	0	4	35	34	5	3	31
TOTAL OF PRIVES	543	133	43	103	530	463	213	109	354

DELEGATION REGIONALE
A LA FORMATION PROFESSIONNELLE

LE 04/11/92
ANNEE CONCERNEE : 1991
TABLEAU N° 1

REGION BASSE NORMANDIE

MOUVEMENTS DES ORGANISMES DE FORMATION
ET NOMBRE DE B.P.F
-- DONNEES PHYSIQUES--

* STATUTS DES * ORGANISMES	O.F. DECLARES AU 01/01	O.F. DECLARES AU COURS DE L'ANNEE	CESSATION D'ACTIVITE: AU COURS DE L'ANNEE	DECLARAT. CADUQUES AU TITRE DE L' ANNEE	O.F. DECLARES AU 31/12	NOMBRE DE BPF TRANSMIS	NOMBRE DE BPF NON TRANSMIS	NOMBRE DE BPF 'NEANT'	NOMBRE DE BPF RENSEIGNES
ETABLISSEMENTS DU MINISTRE DE L' EDUCATION NATIONALE :	0	0	0	0	0	0	0	0	0
. GRETA ET HORS GRETA :	7	0	0	0	7	6	1	0	6
. ETABLISSEMENTS D' ENSEIGNEMENT SUPERIEUR: (GRANDES ECOLES, UNIVERSITES)	0	0	0	0	0	0	0	0	0
. CNAM	0	0	0	0	0	0	0	0	0
. CNEC	0	0	0	0	0	0	0	0	0
. TOTAL	7	0	0	0	7	6	1	0	6
ETABLISSEMENTS DU MINISTERE DE LA SANTE :	0	0	0	0	0	0	0	0	0
ETABLISSEMENTS DU MINISTERE DE L' AGRICULTURE AUTRES QUE: CHAMBRE D'AGRICULTURE :	3	0	0	0	3	3	0	0	3
AUTRES ETABLISSEMENTS PUBLICS	0	0	0	0	0	0	0	0	0
TOTAL OF PUBLICS	10	0	0	0	10	9	1	0	9
ORGANISMES CONSULAIRES: . CCI	4	0	0	0	4	2	2	0	2
. CHAMBRES DE METIERS: . CHAMBRES D' AGRICULTURE	0	0	0	0	0	0	0	0	0
. TOTAL	4	0	0	0	4	2	2	0	2
CENTRES AFPA - CPTR	4	0	0	0	4	4	0	0	4
TOTAL OF PARAPUBLICS	8	0	0	0	8	6	2	0	6
TOTAL OF PUBLICS ET PARAPUBLICS	18	0	0	0	18	15	3	0	15

* TOTAL	* 561	* 133	* 43	* 103	* 548	* 478	* 216	* 109	* 369
* GENERAL	* 561	* 133	* 43	* 103	* 548	* 478	* 216	* 109	* 369
* PRIVE ET PUBLIC	* 561	* 133	* 43	* 103	* 548	* 478	* 216	* 109	* 369

548 organismes de formation privés et publics ont une existence
au 31 décembre 1991. 369 sont considérés comme actifs.

/...

DELEGATION REGIONALE
A LA FORMATION PROFESSIONNELLE

LE 04/11/92
ANNEE CONCERNEE : 1991
TABLEAU N° 2

REGION BASSE NORMANDIE

PRODUITS REALISES AU TITRE DE LA
FORMATION PROFESSIONNELLE CONTINUE
-- EN MILLIERS DE FRANCS --

* CATEGORIES JURIDIQUES	CONVENTIONS AVEC LES EMPLOYEURS POUR LEURS SALARIES (4)	CONVENTIONS(2) AVEC L'ETAT LES COLLECTI- VITES TERRIT. ET AUTRES(3) CONTRIBUTIONS	CONTRATS CONCLUS AVEC D'AUTRES OF FAF, OPACIF OU OMA	CONVENTIONS L920.13 DU CODE DU TRAVAIL (PARTICULIERS)	AUTRES ACTIONS DE FORMATION DE LA FPC	AUTRES PRODUITS AU TITRE DE LA FPC	TOTAL PRODUITS REALISES AU TITRE DE LA FPC
1. INDIVIDUELLE	5.337	2.423	2.914	887	11	5	11.577
2. SARL	16.937	26.130	6.541	1.389	177	603	51.777
3. SA	5.165	1.106	2.870	150	98	3	9.392
4. ASSOCIATION LOI DE 1901:							
ASFO	20.613	2.688	12.219	231	0	1.200	36.951
AUTRES	20.198	83.181	24.122	749	2.828	2.495	133.573
TOTAL	40.811	85.869	36.341	980	2.828	3.695	170.524
5. SNC	1.344	30	153	0	0	0	1.527
6. COMMANDITE SIMPLE	0	0	0	0	0	0	0
7. COMMANDITE PAR ACTION	0	0	0	0	0	0	0
8. STE CIVILE	749	5.064	383	0	0	0	6.196
9. STE DE FAIT	50	5	0	0	0	0	55
10. ASSOCIATION EN PARTICIPATION	0	0	0	0	0	0	0
11. ASSOCIATION SYNDICALE (LOI DU 21.3.1884)	17	3.676	237	0	0	5	3.935
12. TERTIAIRE SOCIAL	960	518	0	0	0	0	1.478
13. G.I.E	135	0	0	0	164	0	299
14. AUTRES	5.654	18.945	611	2.743	658	0	28.611
TOTAL AUTRES CAT. JURIDIQUES	8.909	28.238	1.384	2.743	822	5	42.101
TOTAL OF PRIVES	77.159	143.766	50.050	6.149	3.936	4.311	285.371

- 1) Entreprises, Etat, Collectivités territoriales, autres organismes.
2) Conventions signées au profit de tiers : demandeurs d'emploi,
indépendants...
3) ASS.E.D.I.C., stagiaires...

/...

DELEGATION REGIONALE
A LA FORMATION PROFESSIONNELLE

LE 04/11/92
ANNEE CONCERNEE : 1991
TABLEAU N° 2

REGION BASSE NORMANDIE

PRODUITS REALISES AU TITRE DE LA
FORMATION PROFESSIONNELLE CONTINUE
-- EN MILLIERS DE FRANCS --

STATUTS DES ORGANISMES	CONVENTIONS AVEC LES EMPLOYEURS POUR LEURS SALARIES	CONVENTIONS AVEC L'ETAT LES COLLECTIVITES TERRIT. ET AUTRES CONTRIBUTIONS (1)	CONTRATS CONCLUS AVEC D'AUTRES OF FAF, OPACIF OU OMA (2)	CONVENTIONS L920.13 DU CODE DU TRAVAIL (PARTICULIERS)	AUTRES ACTIONS DE FORMATION	AUTRES PRODUITS AU TITRE DE LA FPC	TOTAL PRODUITS REALISES AU TITRE DE LA FPC
ETABLISSEMENTS DU MINISTRE DE L'EDUCATION NATIONALE :	0	0	0	0	0	0	0
GRETA ET HORS GRETA :	19.281	43.990	2.906	376	0	0	66.553
ETABLISSEMENTS D'ENSEIGNEMENT SUPERIEUR (GRANDES ECOLES, UNIVERSITES) :	0	0	0	0	0	0	0
CNAM :	0	0	0	0	0	0	0
CNEC :	0	0	0	0	0	0	0
TOTAL :	19.281	43.990	2.906	376	0	0	66.553
ETABLISSEMENTS DU MINISTERE DE LA SANTE :	0	0	0	0	0	0	0
ETABLISSEMENTS DU MINISTERE DE L'AGRICULTURE AUTRES QUE CHAMBRE D'AGRICULTURE :	411	5.420	1.220	0	0	0	7.051
AUTRES ETABLISSEMENTS PUBLICS :	0	0	0	0	0	0	0
TOTAL OF PUBLICS :	19.692	49.410	4.126	376	0	0	73.604
ORGANISMES CONSULAIRES :	0	0	0	0	0	0	0
CCI :	2.299	12.140	1.909	381	125	2.373	19.227
CHAMBRES DE METIERS :	0	0	0	0	0	0	0
CHAMBRES D'AGRICULTURE :	0	0	0	0	0	0	0
TOTAL :	2.299	12.140	1.909	381	125	2.373	19.227
CENTRES AFPA - CPTR :	6.123	17.315	1.257	71	0	2	24.768
TOTAL OF PARAPUBLICS :	8.422	29.455	3.166	452	125	2.375	43.995
TOTAL OF PUBLICS ET PARAPUBLICS :	28.114	78.865	7.292	828	125	2.375	117.599
TOTAL GENERAL PRIVE ET PUBLIC :	105.273	222.631	57.342	6.977	4.061	6.686	402.970

- 1) Entreprises, Etat, Collectivités territoriales, autres organismes.
2) Conventions signées au profit de tiers : demandeurs d'emploi, indépendants...
3) ASS.E.D.I.C., stagiaires...

/...

DELEGATION REGIONALE
A LA FORMATION PROFESSIONNELLE

REGION BASSE NORMANDIE

LE 04/11/92
ANNEE CONCERNEE : 1991
TABLEAU N° 5

CONVENTIONS DE FORMATION CONCLUES AVEC LES EMPLOYEURS POUR LA
FORMATION DE LEURS SALAIRES
MONTANTS DES FACTURES EMISES -- EN MILLIERS DE FRANCS --

CATEGORIES JURIDIQUES	EMPLOYEURS ASSUJET- TIS AU 1,2% FPC		EMPLOYEURS NON ASSUJETTIS AU 1,2%		ETAT, COLLECTIVITES TERRIT. ET ET. PUBL.		TOTAL		NOMBRE D'O.F. CONCERNES
	DES FAC- TURATIONS:	PLURIAN- NUELLES	DES FAC- TURATIONS:	PLURIAN- NUELLES	DES FAC- TURATIONS:	PLURIAN- NUELLES	DES FAC- TURATIONS:	PLURIAN- NUELLES	
1. INDIVIDUELLE	4.108	12,21	439	0,62	791	0,64	5.338	9,55	49
2. SARL	13.982	3,14	587	0,00	2.368	0,00	16.937	2,59	58
3. SA	4.951	0,00	18	0,00	196	0,00	5.165	0,00	23
4. ASSOCIATION LOI DE 1901:									
ASFO	20.609	60,79	0	0,00	4	0,00	20.613	60,78	3
AUTRES	13.641	3,75	1.429	0,00	5.128	6,34	20.198	4,14	75
TOTAL	34.250	38,07	1.429	0,00	5.132	6,34	40.811	32,75	78
5. SNC	1.293	0,00	52	0,00	0	0,00	1.345	0,00	1
6. COMMANDITE SIMPLE	0	0,00	0	0,00	0	0,00	0	0,00	0
7. COMMANDITE PAR ACTION	0	0,00	0	0,00	0	0,00	0	0,00	0
8. STE CIVILE	452	0,00	135	7,04	161	0,00	748	1,27	3
9. STE DE FAIT	50	0,00	0	0,00	0	0,00	50	0,00	1
10. ASSOCIATION EN PARTICIPATION	0	0,00	0	0,00	0	0,00	0	0,00	0
11. ASSOCIATION SYNDICALE (LOI DU 21.3.1884)	17	0,00	0	0,00	0	0,00	17	0,00	1
12. TERTIAIRE SOCIAL	960	0,00	0	0,00	0	0,00	960	0,00	3
13. G.I.E	135	0,00	0	0,00	0	0,00	135	0,00	2
14. AUTRES	3.482	12,61	392	0,00	1.780	8,63	5.654	10,48	11
TOTAL AUTRES CAT. JURIDIQUES	6.389	6,87	579	1,64	1.941	7,91	8.909	6,76	22
TOTAL OF PRIVES	63.680	22,64	3.052	0,40	10.428	4,64	77.160	19,33	230

DELEGATION REGIONALE
A LA FORMATION PROFESSIONNELLE

REGION BASSE NORMANDIE

LE 04/11/92
ANNEE CONCERNEE : 1991
TABLEAU N° 5

CONVENTIONS DE FORMATION CONCLUES AVEC LES EMPLOYEURS POUR LA
FORMATION DE LEURS SALARIES
MONTANTS DES FACTURES EMISES -- EN MILLIERS DE FRANCS --

* : *	EMPLOYEURS ASSUJET- TIS AU 1,2% FPC	EMPLOYEURS NON ASSUJETTIS AU 1,2%	ETAT, COLLECTIVITES : TERRIT. ET ET. PUBL.:	TOTAL	NOMBRE : D'O.F. :	CONCERNES :
* : *	MONTANTS : DONT % DES FAC- : PLURIAN-	MONTANTS : DONT % DES FAC- : PLURIAN-	MONTANTS : DONT % DES FAC- : PLURIAN-	MONTANTS : DONT % DES FAC- : PLURIAN-	MONTANTS : DONT % DES FAC- : PLURIAN-	MONTANTS : DONT % DES FAC- : PLURIAN-
* : *	TURATIONS: NUELLES	TURATIONS: NUELLES	TURATIONS: NUELLES	TURATIONS: NUELLES	TURATIONS: NUELLES	TURATIONS: NUELLES
ETABLISSEMENTS DU MINISTRE DE L' EDUCATION NATIONALE :	0: 0,00:	0: 0,00:	0: 0,00:	0: 0,00:	0: 0,00:	0 :
. GRETA ET HORS GRETA:	16.765: 36,70:	413: 92,42:	2.104: 3,74:	19.282: 34,29:	6 :	6 :
. ETABLISSEMENTS D' ENSEIGNEMENT SUPERIEUR: (GRANDES ECOLES, UNIVERSITES)	0: 0,00:	0: 0,00:	0: 0,00:	0: 0,00:	0: 0,00:	0 :
. CNAM	0: 0,00:	0: 0,00:	0: 0,00:	0: 0,00:	0: 0,00:	0 :
. CNEC	0: 0,00:	0: 0,00:	0: 0,00:	0: 0,00:	0: 0,00:	0 :
. TOTAL	16.765: 36,70:	413: 92,42:	2.104: 3,74:	19.282: 34,29:	6 :	6 :
ETABLISSEMENTS DU MINISTERE DE LA SANTE :	0: 0,00:	0: 0,00:	0: 0,00:	0: 0,00:	0: 0,00:	0 :
ETABLISSEMENTS DU MINISTERE DE L' AGRICULTURE AUTRES QUE: CHAMBRE D'AGRICULTURE :	411: 0,00:	0: 0,00:	0: 0,00:	411: 0,00:	3 :	3 :
AUTRES ETABLISSEMENTS : PUBLICS	0: 0,00:	0: 0,00:	0: 0,00:	0: 0,00:	0: 0,00:	0 :
TOTAL OF PUBLICS	17.176: 35,82:	413: 92,42:	2.104: 3,74:	19.693: 33,58:	9 :	9 :
ORGANISMES CONSULAIRES: . CCI	0: 0,00:	0: 0,00:	0: 0,00:	0: 0,00:	0: 0,00:	0 :
. CHAMBRES DE METIERS: . CHAMBRES D' AGRICULTURE	1.347: 0,00:	135: 0,00:	818: 0,00:	2.300: 0,00:	2 :	2 :
. TOTAL	1.347: 0,00:	135: 0,00:	818: 0,00:	2.300: 0,00:	2 :	2 :
CENTRES AFFA - CPTR	4.270: 0,00:	24: 0,00:	1.829: 0,00:	6.123: 0,00:	3 :	3 :
TOTAL OF PARAPUBLICS	5.617: 0,00:	159: 0,00:	2.647: 0,00:	8.423: 0,00:	5 :	5 :
TOTAL OF PUBLICS ET PARAPUBLICS	22.793: 26,99:	572: 66,73:	4.751: 1,66:	28.116: 23,52:	14 :	14 :

* TOTAL	* 86.473*	* 23,79*	* 3.624*	* 10,87*	* 15.179*	* 3,71*
* GENERAL	* 105.276*	* 20,45*	* 244 *			
* PRIVE ET PUBLIC						

/...

DELEGATION REGIONALE
A LA FORMATION PROFESSIONNELLE

REGION BASSE NORMANDIE

LE 04/11/92
ANNEE CONCERNEE : 1991
TABLEAU N° 6

CONVENTIONS DE FORMATIONS CONCLUES AVEC L'ETAT, LES COLLECTIVITES
TERRITORIALES OU CONTRIBUTIONS D'AUTRES ORGANISMES
MONTANTS ENCAISSES OU DUS -- EN MILLIERS DE FRANCS --

* :	ETAT :	CONSEILS :	AUTRES :	CONTRIBUT. :	EMPLOYEURS :	CONTRIBUT. :	AUTRES :	TOTAL :	NOMBRE :
* :	REGIONAUX :	COLLECTI- :	D'AUTRES :	L950.2.3 :	DES :	FINANCEURS :	FINANCEURS :	D'O.F. :	CONCERNES :
CATEGORIES * :	VITES :	ORGANISMES :	DU CODE :	DU :	STAGIAIRES :	STAGIAIRES :	STAGIAIRES :	STAGIAIRES :	STAGIAIRES :
JURIDIQUES * :	TERRITOR. :	TERRITOR. :	TERRITOR. :	TRAVAIL :	TRAVAIL :	TRAVAIL :	TRAVAIL :	TRAVAIL :	TRAVAIL :
1. INDIVIDUELLE :	2.008:	45:	26:	175:	42:	117:	11:	2.424:	14:
2. SARL :	22.515:	1.236:	764:	801:	32:	0:	782:	26.130:	19:
3. SA :	0:	0:	17:	300:	790:	0:	0:	1.107:	2:
4. ASSOCIATION LOI :	:	:	:	:	:	:	:	:	:
DE 1901:	:	:	:	:	:	:	:	:	:
ASFO :	2.360:	320:	0:	0:	8:	0:	0:	2.688:	2:
AUTRES :	62.148:	9.205:	2.694:	1.425:	2.898:	1.341:	3.470:	83.181:	71:
TOTAL :	64.508:	9.525:	2.694:	1.425:	2.906:	1.341:	3.470:	85.869:	73:
5. SNC :	30:	0:	0:	0:	0:	0:	0:	30:	1:
6. COMMANDITE SIMPLE :	0:	0:	0:	0:	0:	0:	0:	0:	0:
7. COMMANDITE PAR :	:	:	:	:	:	:	:	:	:
ACTION :	0:	0:	0:	0:	0:	0:	0:	0:	0:
8. STE CIVILE :	5.044:	0:	3:	4:	0:	7:	7:	5.065:	3:
9. STE DE FAIT :	0:	0:	0:	5:	0:	0:	0:	5:	1:
10. ASSOCIATION EN :	:	:	:	:	:	:	:	:	:
PARTICIPATION :	0:	0:	0:	0:	0:	0:	0:	0:	0:
11. ASSOCIATION :	:	:	:	:	:	:	:	:	:
SYNDICALE :	1.002:	2.007:	121:	247:	0:	279:	19:	3.675:	1:
(LOI DU 21.3.1884) :	:	:	:	:	:	:	:	:	:
12. TERTIAIRE SOCIAL :	518:	0:	0:	0:	0:	0:	0:	518:	1:
13. G.I.E :	0:	0:	0:	0:	0:	0:	0:	0:	0:
14. AUTRES :	10.428:	5.040:	468:	753:	206:	577:	1.473:	18.945:	9:
TOTAL AUTRES CAT. :	:	:	:	:	:	:	:	:	:
JURIDIQUES :	17.022:	7.047:	592:	1.009:	206:	863:	1.499:	28.238:	16:
TOTAL OF PRIVES :	106.053:	17.853:	4.093:	3.710:	3.976:	2.321:	5.762:	143.768:	124:

/...

DELEGATION REGIONALE
A LA FORMATION PROFESSIONNELLE

LE 04/11/92
ANNEE CONCERNEE : 1991
TABLEAU N° 6

REGION BASSE NORMANDIE

CONVENTIONS DE FORMATIONS CONCLUES AVEC L'ETAT, LES COLLECTIVITES
TERRITORIALES OU CONTRIBUTIONS D'AUTRES ORGANISMES
MONTANTS ENCAISSES OU DUS -- EN MILLIERS DE FRANCS --

ETAT	CONSEILS REGIONAUX	AUTRES COLLECTIVITES TERRITORIALES	CONTRIBUTIFS	EMPLOYEURS	CONTRIBUTIFS	AUTRES	TOTAL	NOMBRE D'O.F. CONCERNES
ETABLISSEMENTS DU MINISTRE DE L'EDUCATION NATIONALE :	0	0	0	0	0	0	0	0
GRETA ET HORS GRETA :	34.551	5.787	619	2.664	0	370	43.991	6
ETABLISSEMENTS D'ENSEIGNEMENT SUPERIEUR (GRANDES ECOLES, UNIVERSITES) :	0	0	0	0	0	0	0	0
CNAM :	0	0	0	0	0	0	0	0
CNEC :	0	0	0	0	0	0	0	0
TOTAL :	34.551	5.787	619	2.664	0	370	43.991	6
ETABLISSEMENTS DU MINISTRE DE LA SANTE :	0	0	0	0	0	0	0	0
ETABLISSEMENTS DU MINISTRE DE L'AGRICULTURE AUTRES QUE CHAMBRE D'AGRICULTURE :	2.190	2.418	0	0	674	138	5.420	3
AUTRES ETABLISSEMENTS PUBLICS :	0	0	0	0	0	0	0	0
TOTAL OF PUBLICS :	36.741	8.205	619	2.664	674	508	49.411	9
ORGANISMES CONSULAIRES :	0	0	0	0	0	0	0	0
CCI :	10.273	63	262	125	83	66	1.268	2
CHAMBRES DE METIERS :	0	0	0	0	0	0	0	0
CHAMBRES D'AGRICULTURE :	0	0	0	0	0	0	0	0
TOTAL :	10.273	63	262	125	83	66	1.268	2
CENTRES AFPA - CPTR :	15.529	1.032	33	496	0	0	226	4
TOTAL OF PARAPUBLICS :	25.802	1.095	295	621	83	66	1.494	6
TOTAL OF PUBLICS ET PARAPUBLICS :	62.543	9.300	914	3.285	757	574	1.494	15

TOTAL GENERAL	168.596*	27.153*	5.007*	6.995*	4.733*	2.895*	7.256*	222.635*	139*
PRIVE ET PUBLIC	*	*	*	*	*	*	*	*	*

DELEGATION REGIONALE
A LA FORMATION PROFESSIONNELLE

REGION BASSE NORMANDIE

LE 04/11/92
ANNEE CONCERNEE : 1991
TABLEAU N° 7

CONTRATS DE PRESTATIONS DE SERVICE AVEC OF, FAF, OPACIF ET OMA
-- EN MILLIERS DE FRANCS --

: *	: AUTRES	: FONDS	: ORGANISMES	: ORGANISMES	: TOTAL	: NOMBRE
: *	: ORGANISMES	: D'ASSURANCE	: PARITAIRES	: DE MUTUALI-	: TOTAL	: D'O.F.
: CATEGORIES *	: DE FORMATION	: FORMATION	: AGREES AU	: SATION AGREES	: TOTAL	: CONCERNES
: JURIDIQUES *	:	:	: TITRE DU CIF :	: (O.M.A.) :	:	:
:1. INDIVIDUELLE	: 2.285	: 629	: 0	: 0	: 2.914	: 24
:2. SARL	: 3.664	: 1.456	: 647	: 774	: 6.541	: 32
:3. SA	: 2.610	: 147	: 0	: 112	: 2.869	: 8
:4. ASSOCIATION LOI	:	:	:	:	:	:
: DE 1901:	:	:	:	:	:	:
: . ASFO	: 128	: 7.512	: 0	: 4.578	: 12.218	: 2
: : AUTRES	: 6.944	: 6.233	: 646	: 10.299	: 24.122	: 64
: TOTAL	: 7.072	: 13.745	: 646	: 14.877	: 36.340	: 66
:5. SNC	: 153	: 0	: 0	: 0	: 153	: 1
:6. COMMANDITE SIMPLE	: 0	: 0	: 0	: 0	: 0	: 0
:7. COMMANDITE PAR	:	:	:	:	:	:
: ACTION	: 0	: 0	: 0	: 0	: 0	: 0
:8. STE CIVILE	: 10	: 55	: 65	: 253	: 383	: 1
:9. STE DE FAIT	: 0	: 0	: 0	: 0	: 0	: 0
:10. ASSOCIATION EN	:	:	:	:	:	:
: PARTICIPATION	: 0	: 0	: 0	: 0	: 0	: 0
:11. ASSOCIATION	:	:	:	:	:	:
: SYNDICALE	: 0	: 0	: 114	: 122	: 236	: 1
: (LOI DU 21.3.1884)	:	:	:	:	:	:
:12. TERTIAIRE SOCIAL	: 0	: 0	: 0	: 0	: 0	: 0
:13. G.I.E	: 0	: 0	: 0	: 0	: 0	: 0
:14. AUTRES	: 109	: 159	: 260	: 84	: 612	: 6
: TOTAL AUTRES CAT.	:	:	:	:	:	:
: JURIDIQUES	: 272	: 214	: 439	: 459	: 1.384	: 9
: TOTAL OF PRIVES	: 15.903	: 16.191	: 1.732	: 16.222	: 50.048	: 139

/...

DELEGATION REGIONALE
A LA FORMATION PROFESSIONNELLE

LE 04/11/92
ANNEE CONCERNEE : 1991
TABLEAU N° 7

REGION BASSE NORMANDIE

CONTRATS DE PRESTATIONS DE SERVICE AVEC OF, FAF, OPACIF ET OMA
-- EN MILLIERS DE FRANCS --

: *	: AUTRES	: FONDS	: ORGANISMES	: ORGANISMES	: TOTAL	: NOMBRE
: *	: ORGANISMES	: D'ASSURANCE	: PARITAIRES	: DE MUTUALI-		: D'O.F.
: STATUTS DES *	: DE FORMATION	: FORMATION	: AGREES AU	: SATION AGREES		: CONCERNES
: ORGANISMES *	:	:	: TITRE DU CIF	: (O.M.A.)	:	:
: ETABLISSEMENTS	:	:	:	:	:	:
: DU MINISTRE DE L'	:	:	:	:	:	:
: EDUCATION NATIONALE :	0 :	0 :	0 :	0 :	0 :	0 :
: . GRETA ET HORS GRETA:	236 :	1.619 :	345 :	706 :	2.906 :	5 :
: . ETABLISSEMENTS D'	0 :	0 :	0 :	0 :	0 :	0 :
: ENSEIGNEMENT SUPERIEUR:	:	:	:	:	:	:
: (GRANDES ECOLES.	:	:	:	:	:	:
: UNIVERSITES)	:	:	:	:	:	:
: . CNAM	0 :	0 :	0 :	0 :	0 :	0 :
: . CNEC	0 :	0 :	0 :	0 :	0 :	0 :
: . TOTAL	236 :	1.619 :	345 :	706 :	2.906 :	5 :
: ETABLISSEMENTS DU	:	:	:	:	:	:
: MINISTERE DE LA SANTE :	0 :	0 :	0 :	0 :	0 :	0 :
: ETABLISSEMENTS DU	:	:	:	:	:	:
: MINISTERE DE L'	:	:	:	:	:	:
: AGRICULTURE AUTRES QUE:	347 :	873 :	0 :	0 :	1.220 :	2 :
: CHAMBRE D'AGRICULTURE :	:	:	:	:	:	:
: AUTRES ETABLISSEMENTS :	:	:	:	:	:	:
: PUBLICS	0 :	0 :	0 :	0 :	0 :	0 :
: TOTAL OF PUBLICS :	583 :	2.492 :	345 :	706 :	4.126 :	7 :
: ORGANISMES CONSULAIRES:	0 :	0 :	0 :	0 :	0 :	0 :
: . CCI	73 :	166 :	127 :	1.543 :	1.909 :	2 :
: . CHAMBRES DE METIERS:	0 :	0 :	0 :	0 :	0 :	0 :
: . CHAMBRES D'	:	:	:	:	:	:
: AGRICULTURE	0 :	0 :	0 :	0 :	0 :	0 :
: . TOTAL	73 :	166 :	127 :	1.543 :	1.909 :	2 :
: CENTRES AFPA - CPTR :	1.257 :	0 :	0 :	0 :	1.257 :	3 :
: TOTAL OF PARAPUBLICS :	1.330 :	166 :	127 :	1.543 :	3.166 :	5 :
: TOTAL OF PUBLICS ET	:	:	:	:	:	:
: PARAPUBLICS :	1.913 :	2.658 :	472 :	2.249 :	7.292 :	12 :

* TOTAL	*	*	*	*	*	*
* GENERAL	* 17.816	* 18.849	* 2.204	* 18.471	* 57.340	* 151
* PRIVE ET PUBLIC	*	*	*	*	*	*

/...

DELEGATION REGIONALE
A LA FORMATION PROFESSIONNELLE

LE 04/11/92
ANNEE CONCERNEE : 1991
TABLEAU N° 18

REGION BASSE NORMANDIE

PRODUIT MOYEN PAR HEURE-STAGIAIRE SELON L'ORIGINE DES STAGIAIRES
-- EN FRANCS --

* CATEGORIES JURIDIQUES	* DE 10	SALARIES PLUS DE 10	SALARIES MOINS DE 10	SALARIES DE L'ETAT ETC ...	ENSEMBLE DES SALARIES	STAGIAI- RES SUR FONDS PUBLICS	STAGIAI- RES DES AUTRES OF ET O.P.A.	STAGIAI- RES INDI- VIDUELS L920.13	AUTRES STAGIAI- RES	ENSEMBLE DES STAGIAIRES
: 1. INDIVIDUELLE	: 63,76:	149,00:	47,26:	63,46:	22,16:	49,47:	120,26:	60,14:	44,52:	
: 2. SARL	: 60,36:	63,66:	26,26:	51,15:	29,99:	52,92:	79,76:	84,92:	38,01:	
: 3. SA	: 151,97:	58,44:	186,67:	152,19:	89,47:	86,31:	2,28:	335,62:	64,52:	
: 4. ASSOCIATION LOI DE 1901:	:	:	:	:	:	:	:	:	:	
: . ASFO	: 100,88:	0,00:	62,63:	100,87:	22,50:	62,17:	30,32:	0,00:	67,71:	
: . AUTRES	: 52,78:	10,62:	41,23:	39,04:	29,43:	30,41:	26,60:	42,79:	30,99:	
: TOTAL	: 74,01:	10,62:	41,24:	56,54:	29,15:	36,72:	27,39:	42,79:	35,08:	
: 5. SNC	: 161,96:	159,10:	0,00:	161,85:	25,00:	199,14:	0,00:	0,00:	148,72:	
: 6. COMMANDITE SIMPLE	: 0,00:	0,00:	0,00:	0,00:	0,00:	0,00:	0,00:	0,00:	0,00:	
: 7. COMMANDITE PAR ACTION	: 0,00:	0,00:	0,00:	0,00:	0,00:	0,00:	0,00:	0,00:	0,00:	
: 8. STE CIVILE	: 55,88:	31,54:	59,74:	49,65:	26,86:	10,92:	0,00:	0,00:	25,96:	
: 9. STE DE FAIT	: 103,81:	0,00:	0,00:	103,81:	143,69:	0,00:	0,00:	0,00:	106,52:	
: 10. ASSOCIATION EN PARTICIPATION	: 0,00:	0,00:	0,00:	0,00:	0,00:	0,00:	0,00:	0,00:	0,00:	
: 11. ASSOCIATION SYNDICALE (LOI DU 21.3.1884)	: 11,29:	0,00:	0,00:	11,29:	17,81:	13,85:	0,00:	0,00:	17,47:	
: 12. TERTIAIRE SOCIAL	: 43,99:	0,00:	0,00:	43,99:	60,18:	0,00:	0,00:	0,00:	48,57:	
: 13. G.I.E	: 127,47:	0,00:	0,00:	127,47:	0,00:	0,00:	0,00:	94,90:	107,31:	
: 14. AUTRES	: 31,45:	23,91:	13,00:	21,41:	28,77:	12,76:	12,30:	1,94:	18,68:	
: TOTAL AUTRES CAT. JURIDIQUES	: 42,13:	27,55:	13,90:	28,53:	26,56:	13,72:	12,30:	2,41:	20,64:	
: TOTAL OF PRIVES	: 67,53:	18,16:	28,03:	52,02:	28,74:	38,30:	17,61:	9,62:	32,88:	

DELEGATION REGIONALE
A LA FORMATION PROFESSIONNELLE

LE 04/11/92
ANNEE CONCERNEE : 1991
TABLEAU N° 18

REGION BASSE NORMANDIE

PRODUIT MOYEN PAR HEURE-STAGIAIRE SELON L'ORIGINE DES STAGIAIRES
-- EN FRANCS --

* STATUTS DES ORGANISMES	SALARIES PLUS DE 10	SALARIES MOINS DE 10	SALARIES DE L'ETAT ETC ...	ENSEMBLE DES SALARIES	STAGIAI- RES SUR FONDS PUBLICS	STAGIAI- RES DES AUTRES OF ET O.P.A.	STAGIAI- RES INDI- VIDUELS L920.13	AUTRES STAGIAI- RES	ENSEMBLE DES STAGIAIRES
ETABLISSEMENTS DU MINISTRE DE L'									
EDUCATION NATIONALE	0,00:	0,00:	0,00:	0,00:	0,00:	0,00:	0,00:	0,00:	0,00:
. GRETA ET HORS GRETA	31,80:	22,46:	24,84:	30,59:	26,81:	35,95:	7,89:	0,00:	27,73:
. ETABLISSEMENTS D'	0,00:	0,00:	0,00:	0,00:	0,00:	0,00:	0,00:	0,00:	0,00:
ENSEIGNEMENT SUPERIEUR (GRANDES ECOLES, UNIVERSITES)									
. CNAM	0,00:	0,00:	0,00:	0,00:	0,00:	0,00:	0,00:	0,00:	0,00:
. CNEC	0,00:	0,00:	0,00:	0,00:	0,00:	0,00:	0,00:	0,00:	0,00:
. TOTAL	31,80:	22,46:	24,84:	30,59:	26,81:	35,95:	7,89:	0,00:	27,73:
ETABLISSEMENTS DU MINISTERE DE LA SANTE	0,00:	0,00:	0,00:	0,00:	0,00:	0,00:	0,00:	0,00:	0,00:
ETABLISSEMENTS DU MINISTERE DE L'									
AGRICULTURE AUTRES QUE CHAMBRE D'AGRICULTURE	33,87:	0,00:	0,00:	33,87:	29,73:	32,31:	0,00:	0,00:	30,37:
AUTRES ETABLISSEMENTS PUBLICS	0,00:	0,00:	0,00:	0,00:	0,00:	0,00:	0,00:	0,00:	0,00:
TOTAL OF PUBLICS	31,85:	22,46:	24,84:	30,65:	27,10:	34,79:	7,89:	0,00:	27,97:
ORGANISMES CONSULAIRES . CCI . CHAMBRES DE METIERS . CHAMBRES D' AGRICULTURE . TOTAL	0,00: 91,28: 0,00: 0,00: 0,00: 91,28:	0,00: 34,56: 0,00: 0,00: 0,00: 34,56:	0,00: 61,77: 0,00: 0,00: 0,00: 61,77:	0,00: 72,10: 0,00: 0,00: 0,00: 72,10:	0,00: 36,18: 0,00: 0,00: 0,00: 36,18:	0,00: 49,68: 0,00: 0,00: 0,00: 49,68:	0,00: 59,85: 0,00: 0,00: 0,00: 59,85:	0,00: 12,96: 0,00: 0,00: 0,00: 12,96:	0,00: 39,95: 0,00: 0,00: 0,00: 39,95:
CENTRES AFPA - CPTR	67,09:	11,69:	44,59:	57,39:	17,15:	37,16:	271,31:	0,00:	21,53:
TOTAL OF PARAPUBLICS	71,65:	26,77:	48,78:	60,78:	21,90:	43,82:	68,14:	12,96:	26,47:
TOTAL OF PUBLICS ET PARAPUBLICS	36,90:	23,50:	34,19:	36,00:	24,89:	38,21:	15,25:	12,96:	27,41:
* TOTAL	* 55,40*	* 18,84*	* 29,70*	* 46,49*	* 27,24*	* 38,29*	* 17,29*	* 9,70*	* 31,07*
* GENERAL	* 55,40*	* 18,84*	* 29,70*	* 46,49*	* 27,24*	* 38,29*	* 17,29*	* 9,70*	* 31,07*
* PRIVE ET PUBLIC	* 55,40*	* 18,84*	* 29,70*	* 46,49*	* 27,24*	* 38,29*	* 17,29*	* 9,70*	* 31,07*

DELEGATION REGIONALE
A LA FORMATION PROFESSIONNELLE
REGION BASSE NORMANDIE

LE 04/11/92
ANNEE CONCERNEE : 1991
TABLEAU N° 17

PRODUIT MOYEN PAR STAGIAIRE SELON LEUR ORIGINE
-- EN FRANCS --

* CATEGORIES JURIDIQUES	SALARIES PLUS DE 10	SALARIES MOINS DE 10	SALARIES DE L'ETAT ETC ...	ENSEMBLE DES SALARIES	STAGIAI- RES SUR FONDS PUBLICS	STAGIAI- RES DES AUTRES OF ET O.P.A.	STAGIAI- RES INDI- VIDUELS RES	AUTRES STAGIAI- RES	ENSEMBLE DES STAGIAIRES
1. INDIVIDUELLE	2.098,93	10.451,12	1.373,14	2.072,81	2.252,09	1.244,76	2.916,80	400,93	1.830,18
2. SARL	2.569,13	3.643,48	1.647,06	2.405,19	6.708,66	2.426,33	2.887,28	12.617,14	3.625,52
3. SA	2.142,28	1.384,62	5.600,00	2.189,40	9.297,32	2.992,54	2.305,45	5.444,44	2.667,30
4. ASSOCIATION LOI DE 1901:									
ASFO	3.319,20	0,00	3.758,00	3.319,27	8.095,85	8.167,66	1.819,25	0,00	4.378,49
AUTRES	2.345,01	2.818,37	1.374,48	2.008,75	6.156,81	4.629,86	992,11	1.426,33	4.152,29
TOTAL	2.847,98	2.818,37	1.375,11	2.509,11	6.203,70	5.419,09	1.111,21	1.426,33	4.198,97
5. SNC	1.749,16	1.718,33	0,00	1.747,96	29.850,00	2.151,24	0,00	0,00	1.815,42
6. COMMANDITE SIMPLE	0,00	0,00	0,00	0,00	0,00	0,00	0,00	0,00	0,00
7. COMMANDITE PAR ACTION	0,00	0,00	0,00	0,00	0,00	0,00	0,00	0,00	0,00
8. STE CIVILE	3.231,68	7.519,39	3.429,28	3.653,46	11.379,00	1.782,38	0,00	0,00	7.162,80
9. STE DE FAIT	8.305,17	0,00	0,00	8.305,17	5.029,00	0,00	0,00	0,00	7.837,14
10. ASSOCIATION EN PARTICIPATION	0,00	0,00	0,00	0,00	0,00	0,00	0,00	0,00	0,00
11. ASSOCIATION SYNDICALE (LOI DU 21.3.1884)	8.250,00	0,00	0,00	8.250,00	11.137,89	4.731,08	0,00	0,00	10.284,18
12. TERTIAIRE SOCIAL	1.399,17	0,00	0,00	1.399,17	6.817,36	0,00	0,00	0,00	1.939,57
13. G.I.E	1.554,60	0,00	0,00	1.554,60	0,00	0,00	0,00	1.558,10	1.556,51
14. AUTRES	2.539,88	3.467,22	1.131,66	1.849,55	5.374,37	6.238,69	757,65	106,07	1.733,81
TOTAL AUTRES CAT. JURIDIQUES	2.107,77	3.594,38	1.198,32	1.851,34	6.449,71	3.188,70	757,65	130,25	2.153,04
TOTAL OF PRIVES	2.571,09	3.451,54	1.409,08	2.334,38	6.167,49	3.813,27	1.148,68	471,39	3.374,77

DELEGATION REGIONALE
A LA FORMATION PROFESSIONNELLE

REGION BASSE NORMANDIE

LE 04/11/92
ANNEE CONCERNEE : 1991
TABLEAU N° 17

PRODUIT MOYEN PAR STAGIAIRE SELON LEUR ORIGINE
-- EN FRANCS --

* : *	SALARIES PLUS DE 10	SALARIES MOINS DE 10	SALARIES DE L'ETAT ETC ...	ENSEMBLE SALARIES	STAGIAI- RES SUR FONDS PUBLICS	STAGIAI- RES DES AUTRES OF ET O.P.A.	STAGIAI- RES INDI- VIDUELS	AUTRES RES	ENSEMBLE STAGIAIRES
ETABLISSEMENTS DU MINISTRE DE L' EDUCATION NATIONALE :	0,00:	0,00:	0,00:	0,00:	0,00:	0,00:	0,00:	0,00:	0,00:
GRETA ET HORS GRETA :	2.889,51:	7.788,40:	1.007,49:	2.427,46:	5.615,97:	3.538,99:	210,61:	0,00:	3.620,91:
ETABLISSEMENTS D' ENSEIGNEMENT SUPERIEUR (GRANDES ECOLES, UNIVERSITES) :	0,00:	0,00:	0,00:	0,00:	0,00:	0,00:	0,00:	0,00:	0,00:
CNAM :	0,00:	0,00:	0,00:	0,00:	0,00:	0,00:	0,00:	0,00:	0,00:
CNEC :	0,00:	0,00:	0,00:	0,00:	0,00:	0,00:	0,00:	0,00:	0,00:
TOTAL :	2.889,51:	7.788,40:	1.007,49:	2.427,46:	5.615,97:	3.538,99:	210,61:	0,00:	3.620,91:
ETABLISSEMENTS DU MINISTERE DE LA SANTE :	0,00:	0,00:	0,00:	0,00:	0,00:	0,00:	0,00:	0,00:	0,00:
ETABLISSEMENTS DU MINISTERE DE L' AGRICULTURE AUTRES QUE CHAMBRE D' AGRICULTURE :	15.230,74:	0,00:	0,00:	15.230,74:	11.606,97:	4.165,38:	0,00:	0,00:	8.960,79:
AUTRES ETABLISSEMENTS PUBLICS :	0,00:	0,00:	0,00:	0,00:	0,00:	0,00:	0,00:	0,00:	0,00:
TOTAL OF PUBLICS :	2.946,67:	7.788,40:	1.007,49:	2.470,84:	5.953,06:	3.703,74:	210,61:	0,00:	3.840,16:
ORGANISMES CONSULAIRES :	0,00:	0,00:	0,00:	0,00:	0,00:	0,00:	0,00:	0,00:	0,00:
CCI :	3.325,76:	1.234,59:	2.059,89:	2.523,91:	9.959,36:	8.159,41:	2.295,77:	262,91:	5.607,21:
CHAMBRES DE METIERS :	0,00:	0,00:	0,00:	0,00:	0,00:	0,00:	0,00:	0,00:	0,00:
CHAMBRES D' AGRICULTURE :	0,00:	0,00:	0,00:	0,00:	0,00:	0,00:	0,00:	0,00:	0,00:
TOTAL :	3.325,76:	1.234,59:	2.059,89:	2.523,91:	9.959,36:	8.159,41:	2.295,77:	262,91:	5.607,21:
CENTRES AFPA - CPTR :	5.633,23:	2.350,00:	5.316,89:	5.505,85:	5.317,88:	7.902,85:	10.077,14:	0,00:	5.461,98:
TOTAL OF PARAPUBLICS :	4.829,69:	1.328,32:	3.571,91:	4.163,02:	6.582,23:	8.055,61:	2.610,62:	262,91:	5.519,88:
TOTAL OF PUBLICS ET PARAPUBLICS :	3.259,88:	3.318,92:	1.679,19:	2.813,40:	6.173,45:	4.838,63:	422,88:	262,91:	4.314,39:

* TOTAL *	* 2.722,77*	* 3.429,94*	* 1.483,78*	* 2.445,61*	* 6.169,61*	* 3.919,01*	* 954,44*	* 460,15*	* 3.603,41*
* GENERAL *	* 2.722,77*	* 3.429,94*	* 1.483,78*	* 2.445,61*	* 6.169,61*	* 3.919,01*	* 954,44*	* 460,15*	* 3.603,41*
* PRIVE ET PUBLIC *	* *	* *	* *	* *	* *	* *	* *	* *	* *

**Les STAGIAIRES des ORGANISMES de FORMATION
IMPLANTES en BASSE-NORMANDIE**

AVERTISSEMENT

Le nombre de stagiaires prend en considération la totalité des "apprenants", quel que soit leur statut, quel que soit le financeur :

- salariés d'entreprises de plus de 10 ou non ;
- demandeurs d'emploi de plus de 26 ans ou non ;
- fonctionnaires de l'Etat, des Collectivités territoriales et établissements publics à caractère administratif ;
- indépendants ou non ;
- individuels.

DELEGATION REGIONALE
A LA FORMATION PROFESSIONNELLE

REGION BASSE NORMANDIE

LE 04/11/92
ANNEE CONCERNEE : 1991
TABLEAU N° 9A

NOMBRE DE STAGIAIRES FORMES DIRECTEMENT PAR LES ORGANISMES DE FORMATION
-- DONNEES PHYSIQUES --

* : CATEGORIES JURIDIQUES *	SALARIES	SALARIES	SALARIES	TOTAL	DEMANDEURS	DEMANDEURS	AUTRES	TOTAL
	D'EMPLOYEURS	D'EMPLOYEURS	DE L'ETAT	STAGIAIRES	D'EMPLOI	D'EMPLOI	STAGIAIRES	STAGIAIRES
	ASSUJETTIS	DE - DE 10	COLLECT.	SALARIES	- DE 26	+ DE 26	SUR FONDS	FONDS
	SALARIES	TERRITOR.			ANS	ANS	PUBLICS	PUBLICS
:1. INDIVIDUELLE	2.017	43	576	2.636	81	409	587	1.077
:2. SARL	5.447	161	1.308	6.916	524	2.769	508	3.801
:3. SA	2.439	13	78	2.530	42	68	9	119
:4. ASSOCIATION LOI DE 1901:								
ASFO	2.175	0	1	2.176	305	26	1	332
AUTRES	6.416	414	3.291	10.121	4.266	4.751	2.378	11.395
TOTAL	8.591	414	3.292	12.297	4.571	4.777	2.379	11.727
:5. SNC	635	25	0	660	0	0	1	1
:6. COMMANDITE SIMPLE	0	0	0	0	0	0	0	0
:7. COMMANDITE PAR ACTION	0	0	0	0	0	0	0	0
:8. STE CIVILE	140	16	47	203	362	83	0	445
:9. STE DE FAIT	6	0	0	6	1	0	0	1
:10. ASSOCIATION EN PARTICIPATION	0	0	0	0	0	0	0	0
:11. ASSOCIATION SYNDICALE (LOI DU 21.3.1884)	2	0	0	2	48	146	101	295
:12. TERTIAIRE SOCIAL	654	0	0	654	0	0	76	76
:13. G.I.E	87	0	0	87	0	0	0	0
:14. AUTRES	1.357	109	1.506	2.972	561	1.309	1.605	3.475
: TOTAL AUTRES CAT. JURIDIQUES	2.881	150	1.553	4.584	972	1.538	1.783	4.293
: TOTAL OF PRIVES	21.375	781	6.807	28.963	6.190	9.561	5.266	21.017

/...

DELEGATION REGIONALE
A LA FORMATION PROFESSIONNELLE

LE 04/11/92
ANNEE CONCERNEE : 1991
TABLEAU N° 9A

REGION BASSE NORMANDIE

NOMBRE DE STAGIAIRES FORMES DIRECTEMENT PAR LES ORGANISMES DE FORMATION
-- DONNEES PHYSIQUES --

* STATUTS DES ORGANISMES	SALARIES D'EMPLOYEURS ASSUJETTIS	SALARIES D'EMPLOYEURS DE - DE 10 SALARIES	SALARIES DE L'ETAT COLLECT. TERRITOR.	TOTAL STAGIAIRES SALARIES	DEMANDEURS D'EMPLOI - DE 26 ANS	DEMANDEURS D'EMPLOI + DE 26 ANS	AUTRES STAGIAIRES SUR FONDS PUBLICS	TOTAL STAGIAIRES FONDS PUBLICS
ETABLISSEMENTS DU MINISTRE DE L' EDUCATION NATIONALE . GRETA ET HORS GRETA . ETABLISSEMENTS D' ENSEIGNEMENT SUPERIEUR: (GRANDES ECOLES, UNIVERSITES) . CNAM . CNEC . TOTAL	0 5.787 0 0 0 5.787	0 53 0 0 0 53	0 2.088 0 0 0 2.088	0 7.928 0 0 0 7.928	0 3.535 0 0 0 3.535	0 1.773 0 0 0 1.773	0 2.420 0 0 0 2.420	0 7.728 0 0 0 7.728
ETABLISSEMENTS DU MINISTERE DE LA SANTE	0	0	0	0	0	0	0	0
ETABLISSEMENTS DU MINISTERE DE L' AGRICULTURE AUTRES QUE CHAMBRE D'AGRICULTURE	27	0	0	27	131	8	328	467
AUTRES ETABLISSEMENTS PUBLICS	0	0	0	0	0	0	0	0
TOTAL OF PUBLICS	5.814	53	2.088	7.955	3.666	1.781	2.748	8.195
ORGANISMES CONSULAIRES: . CCI . CHAMBRES DE METIERS . CHAMBRES D' AGRICULTURE . TOTAL	0 405 0 0 405	0 109 0 0 109	0 397 0 0 397	0 911 0 0 911	0 750 0 0 750	0 346 0 0 346	0 123 0 0 123	0 1.219 0 0 1.219
CENTRES AFPA - CPTR	758	10	325	1.093	1.337	1.909	10	3.256
TOTAL OF PARAPUBLICS	1.163	119	722	2.004	2.087	2.255	133	4.475
TOTAL OF PUBLICS ET PARAPUBLICS	6.977	172	2.810	9.959	5.753	4.036	2.881	12.670
* TOTAL	* 28.352 *	* 953 *	* 9.617 *	* 38.922 *	* 11.943 *	* 13.597 *	* 8.147 *	* 33.687 *
* GENERAL	* 28.352 *	* 953 *	* 9.617 *	* 38.922 *	* 11.943 *	* 13.597 *	* 8.147 *	* 33.687 *
* PRIVE ET PUBLIC	* * * * *	* * * * *	* * * * *	* * * * *	* * * * *	* * * * *	* * * * *	* * * * *

DELEGATION REGIONALE
A LA FORMATION PROFESSIONNELLE

REGION BASSE NORMANDIE

LE 04/11/92
ANNEE CONCERNEE : 1991
TABLEAU N° 9B

NOMBRE DE STAGIAIRES FORMES DIRECTEMENT PAR LES ORGANISMES DE FORMATION
-- DONNEES PHYSIQUES --

CATEGORIES JURIDIQUES *	STAGIAIRES FORMES POUR LE COMPTE :					TOTAL	STAGIAIRES: AUTRES		TOTAL GENERAL DES STAGIAIRES FORMES
	O.F. (A)	F.A.F.	OPACIF	O.M.A.	A TITRE INDIVIDUEL		STAGIAIRES		
1. INDIVIDUELLE	1.992	381	0	0	2.373	304	27	6.417	
2. SARL	1.332	733	34	541	2.640	481	14	13.852	
3. SA	872	76	0	11	959	66	18	3.692	
4. ASSOCIATION LOI DE 1901:									
ASFO	13	974	0	509	1.496	127	0	4.131	
AUTRES	2.187	2.031	230	710	5.158	748	2.035	29.457	
TOTAL	2.200	3.005	230	1.219	6.654	875	2.035	33.588	
5. SNC	56	0	0	0	56	0	0	717	
6. COMMANDITE SIMPLE	0	0	0	0	0	0	0	0	
7. COMMANDITE PAR ACTION	0	0	0	0	0	0	0	0	
8. STE CIVILE	8	15	5	80	108	0	0	756	
9. STE DE FAIT	0	0	0	0	0	0	0	7	
10. ASSOCIATION EN PARTICIPATION	0	0	0	0	0	0	0	0	
11. ASSOCIATION SYNDICALE (LOI DU 21.3.1884)	0	0	7	41	48	0	0	345	
12. TERTIAIRE SOCIAL	0	0	0	0	0	0	0	730	
13. G.I.E	0	0	0	0	0	0	105	192	
14. AUTRES	14	25	38	20	97	3.596	6.201	16.341	
TOTAL AUTRES CAT. JURIDIQUES	78	40	50	141	309	3.596	6.306	19.088	
TOTAL OF PRIVES	6.474	4.235	314	1.912	12.935	5.322	8.400	76.637	

1) Achat de formation effectué par un organisme de formation à d'autres dispensateurs.

/...

DELEGATION REGIONALE
A LA FORMATION PROFESSIONNELLE

REGION BASSE NORMANDIE

LE 04/11/92
ANNEE CONCERNEE : 1991
TABLEAU N° 9B

NOMBRE DE STAGIAIRES FORMES DIRECTEMENT PAR LES ORGANISMES DE FORMATION
-- DONNEES PHYSIQUES --

* STATUTS DES ORGANISMES	STAGIAIRES FORMES POUR LE COMPTE :					STAGIAIRES: AUTRES		TOTAL
	O.F. (A)	F.A.F.	OPACIF	O.M.A.	TOTAL	A TITRE INDIVIDUEL: L920.13	STAGIAIRES GENERAL DES STAGIAIRES FORMES	
ETABLISSEMENTS DU MINISTRE DE L' EDUCATION NATIONALE :	0	0	0	0	0	0	0	0
. GRETA ET HORS GRETA:	236	481	49	32	798	1.783	0	18.237
. ETABLISSEMENTS D' ENSEIGNEMENT SUPERIEUR: (GRANDES ECOLES, UNIVERSITES)	0	0	0	0	0	0	0	0
. CNAM	0	0	0	0	0	0	0	0
. CNEC	0	0	0	0	0	0	0	0
. TOTAL	236	481	49	32	798	1.783	0	18.237
ETABLISSEMENTS DU MINISTERE DE LA SANTE :	0	0	0	0	0	0	0	0
ETABLISSEMENTS DU MINISTERE DE L' AGRICULTURE AUTRES QUE: CHAMBRE D'AGRICULTURE :	188	105	0	0	293	0	0	787
AUTRES ETABLISSEMENTS PUBLICS	0	0	0	0	0	0	0	0
TOTAL OF PUBLICS	424	586	49	32	1.091	1.783	0	19.024
ORGANISMES CONSULAIRES: . CCI	28	79	9	118	234	166	476	3.006
. CHAMBRES DE METIERS: . CHAMBRES D' AGRICULTURE	0	0	0	0	0	0	0	0
. TOTAL	28	79	9	118	234	166	476	3.006
CENTRES AFPA - CPTR	159	0	0	0	159	7	0	4.515
TOTAL OF PARAPUBLICS	187	79	9	118	393	173	476	7.521
TOTAL OF PUBLICS ET PARAPUBLICS	611	665	58	150	1.484	1.956	476	26.545

* TOTAL	*	*	*	*	*	*	*	*
* GENERAL	7.085	4.900	372	2.062	14.419	7.278	8.876	103.182
* PRIVE ET PUBLIC	*	*	*	*	*	*	*	*

1) Achat de formation effectué par un organisme de formation à d'autres dispensateurs.

/...

NOMBRE DE STAGIAIRES FORMES SELON LE
DOMAINE DE FORMATION

DOMAINES DE FORMATION	ORGANISMES DE FORMATION PRIVES		ORGANISMES DE FORMATION PARA-PUBLIC		ORGANISMES DE FORMATION PUBLICS		TOTALS	
	Nombre de stagiaires	Nbre d'OF concernés	Nombre de stagiaires	Nbre d'OF concernés	Nombre de stagiaires	Nbre d'OF concernés	Total des stagiaires	Total des OF concernés
:01 - AGRICULTURE, : ELEVAGE, FORESTAGE :	5.087	46	0	0	402	3	5.489	49
:02 - PECHE, NAVIGATION : MARITIME ET FLUVIALE :	101	4	15	1	0	0	116	5
:03 - MINES ET CARRIERES, : TRAVAIL DES PIERRES :	0	2	0	0	0	0	0	2
:04 - GENIE CIVIL TRAVAUX : PUBLICS, TOPOGRAPHIE :	143	6	0	0	0	1	143	7
:05 - CONSTRUCTION EN : BATIMENT :	1.151	13	139	3	566	1	1.856	17
:06 - COUVERTURE, : PLOMBERIE, CHAUFFAGE :	455	7	63	3	0	0	518	10
:07 - PEINTURE EN BATIM., : PEINTURE INDUSTRIELLE :	296	7	82	3	0	0	378	10
:08 - PROD./TRANSF.METAUX: : FONDERIE, LAMINAGE,... :	32	3	52	3	0	0	84	6
:09 - FORGE, CHAUDRON., : CONST.METALLIQUES,... :	253	14	621	6	0	1	874	21
:10 - MECANIQUE GENERALE : DE PRECISION :	551	26	437	5	682	3	1.670	34
:11 - ELCTRICITE, ELCTRO- : NIQUE, ELECTROMECANI.:	1.113	31	331	6	506	3	1.950	40
:12 - ELECTRONIQUE :	181	15	0	1	391	3	572	19
:13 - VERRE ET CERAMIQUE :	0	1	0	1	0	0	0	2
:14 - PHOTOGRAPHIE, : INDUSTRIE GRAPHIQUE :	92	17	0	0	0	0	92	17
:15 - PAPIER ET CARTON, : FABRI.,TRANSF.,RELIU.:	12	5	0	0	0	0	12	5
:16 - CHIMIE, PHYSIQUE, : BIOCHIMIE, BIOLOGIE.:	484	7	0	0	0	0	484	7
:17 - BOULANGERIE, : PATISSERIE :	74	5	0	0	0	0	74	5
:18 - ABATTAGE DES : VIANDES :	0	4	0	0	0	0	0	4
:19 - AUTRES SPECIALITES : DE L'ALIMENTATION :	648	14	139	2	211	1	998	17
:20 - TEXTILES : PEIGNAGE: : FILATURE, TISSAGE,... :	0	3	0	0	0	0	0	3
:21 - HABILLEMENT, : TRAVAIL DES ETOFFES :	14	11	256	3	0	0	270	14
:22 - TRAVAIL DES CUIRS : ET PEAUX, CHAUSSURES :	0	1	0	0	0	0	0	1
:23 - TRAVAIL DU BOIS : : SCIERIE, MENUISERIE.:	182	10	51	2	14	1	247	13
:24 - CONDUCT. D'ENGINs, : TERRESTRES :	1.526	33	0	1	0	0	1.526	34

DELEGATION REGIONALE
A LA FORMATION PROFESSIONNELLE

LE 04/11/92
ANNEE CONCERNEE : 1991
TABLEAU N° 21

REGION BASSE NORMANDIE

NOMBRE DE STAGIAIRES FORMES SELON LE
DOMAINE DE FORMATION

DOMAINES DE FORMATION	ORGANISMES DE FORMATION PRIVES		ORGANISMES DE FORMATION PARA-PUBLIC		ORGANISMES DE FORMATION PUBLICS		TOTAUX	
	Nombre de stagiaires	Nbre d'OF concernés	Nombre de stagiaires	Nbre d'OF concernés	Nombre de stagiaires	Nbre d'OF concernés	Total des stagiaires	Total des OF concernés
:25 - AUTRES FORMATIONS : SECTEURS PRIM. & SEC.:	6	9	0	1	0	0	6	10
:26 - DESSINATEURS DU BAT: : ET DES TRAV. PUBLICS :	57	4	0	1	0	0	57	5
:27 - DESSINATEURS : INDUSTRIELS :	46	11	25	2	0	0	71	13
:28 - ORGANIS. TRAVAIL, : GESTION DE PRODUCTION:	641	54	0	1	374	2	1.015	57
:29 - TECHNIQUES ADMINIS. : OU JURIDIQUES APPLIQ.:	146	34	0	0	0	0	146	34
:30 - SECRETARIAT, DACTY- : LOGRAPHIE, STENOGR. :	1.767	53	346	5	768	3	2.881	61
:31 - TECHNIQUES FINAN- : CIERES ET COMPTABLES :	1.591	69	117	4	424	6	2.132	79
:32 - TRAIT.ELECMECANIQUE: : ELECTRON.DE L'INFORM.:	5.451	74	327	2	916	6	6.694	82
:33 - COMMERCE ET : DISTRIBUTION :	2.889	48	280	2	133	3	3.302	53
:34 - INFORMATION, DOCU- : MENTATION, RELAT.PUBL.:	324	23	0	0	521	2	845	25
:35 - ENSEIGNEM., ANIMAT. : A CARACTERE EDUCATIF :	1.988	67	26	2	15	1	2.029	70
:36 - ARTS & ARTS APPLIQ. : ESTHETIQUE INDUSTRI. :	229	9	0	0	28	1	257	10
:37 - SANTE, SECT.PARAME- : DICAL, SERV.SOCIAUX :	5.843	54	36	1	0	1	5.879	56
:38 - SOINS PERSONNELS :	68	10	0	1	0	0	68	11
:39 - SERVICES DANS L'HO- : TELLERIE & COLLECTIV.:	142	17	63	3	221	3	426	23
:40 - ARTS MENAGERS :	61	7	0	0	0	0	61	7
:41 - SURVEILLANCE ET : SECURITE :	1.623	21	80	1	15	1	1.718	23
:42 - FORMAT. AUX FONCT. : D'ENCADREMENT :	1.329	53	46	1	0	0	1.375	54
:43 - FORMATIONS LITE- : RAIRES & LINGUISTIQUE:	12.201	28	1.141	3	1.375	4	14.717	35
:44 - FORMAT.ECONO.COMMER: : GEST.COLLECTIV.PUBLI.:	3.864	54	2	3	0	1	3.866	58
:45 - FORMAT.GENERALES EN: : SCIENCES OU TECH.IND.:	210	12	0	0	167	2	377	14
:46 - PREFORM. ET FORMAT. : A FINALITE PROFESSIO.:	4.973	63	1.071	3	2.122	3	8.166	69
:47 - AUTRES FORMATIONS :	14.724	190	121	3	7.763	5	22.608	198
***** : - TOTAUX - :	72.568	1.249	5.867	79	17.614	61	96.049	1.389

/...

DELEGATION REGIONALE
A LA FORMATION PROFESSIONNELLE

REGION BASSE NORMANDIE

LE 04/11/92
ANNEE CONCERNEE : 1991
TABLEAU N° 13

NOMBRE DE STAGIAIRES SELON LA DUREE DES STAGES
-- DONNEES PHYSIQUES --

* :	MOINS DE 40 :	DE 40 H A :	DE 160 H :	DE 500 H :	1200 H ET :	TOTAL :
HEURES :	159 H :	A 499 H :	A 1199 H :	PLUS :		
CATEGORIES * :						
JURIDIQUES * :						
1. INDIVIDUELLE :	4.243 :	1.433 :	467 :	162 :	112 :	6.417 :
2. SARL :	7.419 :	3.017 :	2.243 :	1.064 :	109 :	13.852 :
3. SA :	2.575 :	633 :	431 :	16 :	37 :	3.692 :
4. ASSOCIATION LOI :	:	:	:	:	:	:
DE 1901 :	:	:	:	:	:	:
. ASFO :	2.038 :	979 :	584 :	530 :	0 :	4.131 :
. AUTRES :	13.094 :	7.220 :	6.096 :	2.649 :	398 :	29.457 :
TOTAL :	15.132 :	8.199 :	6.680 :	3.179 :	398 :	33.588 :
5. SNC :	716 :	0 :	0 :	1 :	0 :	717 :
6. COMMANDITE SIMPLE :	0 :	0 :	0 :	0 :	0 :	0 :
7. COMMANDITE PAR :	:	:	:	:	:	:
ACTION :	0 :	0 :	0 :	0 :	0 :	0 :
8. STE CIVILE :	168 :	153 :	298 :	137 :	0 :	756 :
9. STE DE FAIT :	1 :	6 :	0 :	0 :	0 :	7 :
10. ASSOCIATION EN :	:	:	:	:	:	:
PARTICIPATION :	0 :	0 :	0 :	0 :	0 :	0 :
11. ASSOCIATION :	:	:	:	:	:	:
SYNDICALE :	0 :	21 :	50 :	102 :	172 :	345 :
(LOI DU 21.3.1884) :	:	:	:	:	:	:
12. TERTIAIRE SOCIAL :	507 :	199 :	24 :	0 :	0 :	730 :
13. G.I.E :	155 :	37 :	0 :	0 :	0 :	192 :
14. AUTRES :	4.130 :	2.735 :	6.307 :	2.943 :	226 :	16.341 :
TOTAL AUTRES CAT. :	:	:	:	:	:	:
JURIDIQUES :	5.677 :	3.151 :	6.679 :	3.183 :	398 :	19.088 :
TOTAL OF PRIVES :	35.046 :	16.433 :	16.500 :	7.604 :	1.054 :	76.637 :

/...

DELEGATION REGIONALE
A LA FORMATION PROFESSIONNELLE

LE 04/11/92
ANNEE CONCERNEE : 1991
TABLEAU N° 13

REGION BASSE NORMANDIE

NOMBRE DE STAGIAIRES SELON LA DUREE DES STAGES
-- DONNEES PHYSIQUES --

* :	MOINS DE 40	DE 40 H A	DE 160 H	DE 500 H	1200 H ET	TOTAL
HEURES :	159 H	A 499 H	A 1199 H	PLUS		
STATUTS DES * :						
ORGANISMES * :						
ETABLISSEMENTS :						
DU MINISTRE DE L' :						
EDUCATION NATIONALE :	0	0	0	0	0	0
. GRETA ET HORS GRETA :	6.413	7.356	3.610	817	41	18.237
. ETABLISSEMENTS D' :	0	0	0	0	0	0
ENSEIGNEMENT SUPERIEUR :						
(GRANDES ECOLES, :						
UNIVERSITES) :						
. CNAM :	0	0	0	0	0	0
. CNEC :	0	0	0	0	0	0
. TOTAL :	6.413	7.356	3.610	817	41	18.237
ETABLISSEMENTS DU :						
MINISTERE DE LA SANTE :	0	0	0	0	0	0
ETABLISSEMENTS DU :						
MINISTERE DE L' :						
AGRICULTURE AUTRES QUE :	124	111	110	340	102	787
CHAMBRE D'AGRICULTURE :						
AUTRES ETABLISSEMENTS :						
PUBLICS :	0	0	0	0	0	0
TOTAL OF PUBLICS :	6.537	7.467	3.720	1.157	143	19.024
ORGANISMES CONSULAIRES :	0	0	0	0	0	0
. CCI :	1.263	888	488	367	0	3.006
. CHAMBRES DE METIERS :	0	0	0	0	0	0
. CHAMBRES D' :						
AGRICULTURE :	0	0	0	0	0	0
. TOTAL :	1.263	888	488	367	0	3.006
CENTRES AFPA - CPTR :	709	1.280	1.423	952	151	4.515
TOTAL OF PARAPUBL :	1.972	2.168	1.911	1.319	151	7.521
TOTAL OF PUBLICS ET :						
PARAPUBLICS :	8.509	9.635	5.631	2.476	294	26.545

* TOTAL * * * * *
* GENERAL * 43.555 * 26.068 * 22.131 * 10.080 * 1.348 * 103.182 *
* PRIVE ET PUBLIC * * * * *

**Les INGENIEURS TECHNICIENS CADRES
dans les ORGANISMES de FORMATION
IMPLANTES en BASSE-NORMANDIE**

AVERTISSEMENT

Pour cerner le public des I.T.C. salariés d'entreprises normandes et stagiaires d'organismes de formation implantés dans la région, il faudrait une étude très approfondie.

Les statistiques ci-après se contentent d'amalgamer les stagiaires quels que soit leur statut et le mode de financement de la formation selon la nomenclature ci-dessous.

Niveaux	Définitions
I et II	Personnel occupant des emplois exigeant normalement une formation de niveau égal ou supérieur à celui de la licence ou des écoles d'ingénieurs.
III	Personnel occupant des emplois exigeant normalement une formation du niveau du brevet de technicien supérieur ou du diplôme des instituts universitaires de technologie, et de fin de premier cycle de l'enseignement supérieur.
IV	Personnel occupant des emplois de maîtrise ou possédant une qualification d'un niveau équivalent à celui du baccalauréat technique ou de technicien, et du brevet de technicien.
V	Personnel occupant des emplois exigeant normalement un niveau de formation équivalent à celui du brevet d'études professionnelles (B.E.P.) ou du certificat d'aptitude professionnelle (C.A.P.) et par assimilation du certificat de formation professionnelle des adultes (C.F.P.A.) 1 ^{er} degré.
VI	Personnel occupant des emplois n'exigeant pas de formation allant au-delà de la fin de la scolarité obligatoire.

Circ. 1630 du 25.6.79 du SGFP (BL 79/4).

DELEGATION REGIONALE
A LA FORMATION PROFESSIONNELLE

REGION BASSE NORMANDIE

LE 04/11/92
ANNEE CONCERNEE : 1991
TABLEAU N° 11

NOMBRE DE STAGIAIRES SELON LE NIVEAU DE FORMATION
-- DONNEES PHYSIQUES --

	NIVEAU I-II	NIVEAU III	NIVEAU IV	NIVEAU V	NIVEAU VI	NIVEAU IX	TOTAL
CATEGORIES *	EGAL OU SUPERIEUR	BTS, DUT OU DEUG	BtA, BT.	BEP, CAP	FIN DE SCOLARITE	SANS DEF. OU AUTRES	
JURIDIQUES *	A LA LICENCE:		BP OU BM	CFPA 1ER	OBLIGATOIRE	NIVEAUX	
1. INDIVIDUELLE	837	434	588	716	230	3.612	6.417
2. SARL	305	991	1.271	4.280	301	6.704	13.852
3. SA	182	518	527	609	123	1.733	3.692
4. ASSOCIATION LOI DE 1901:							
. ASFO	11	83	427	538	296	2.776	4.131
. AUTRES	481	2.192	2.122	6.363	4.502	13.797	29.457
TOTAL	492	2.275	2.549	6.901	4.798	16.573	33.588
5. SNC	0	0	1	0	0	716	717
6. COMMANDITE SIMPLE	0	0	0	0	0	0	0
7. COMMANDITE PAR ACTION	0	0	0	0	0	0	0
8. STE CIVILE	0	0	2	316	315	123	756
9. STE DE FAIT	0	0	0	0	7	0	7
10. ASSOCIATION EN PARTICIPATION	0	0	0	0	0	0	0
11. ASSOCIATION SYNDICALE (LOI DU 21.3.1884)	0	37	75	146	66	21	345
12. TERTIAIRE SOCIAL	4	121	87	91	0	427	730
13. G.I.E	14	35	48	1	0	94	192
14. AUTRES	1.254	1.867	1.057	1.886	1.132	9.145	16.341
TOTAL AUTRES CAT. JURIDIQUES	1.272	2.060	1.270	2.440	1.520	10.526	19.088
TOTAL OF PRIVES	3.088	6.278	6.205	14.946	6.972	39.148	76.637

/...

DELEGATION REGIONALE
A LA FORMATION PROFESSIONNELLE
REGION BASSE NORMANDIE

LE 04/11/92
ANNEE CONCERNEE : 1991
TABLEAU N° 11

NOMBRE DE STAGIAIRES SELON LE NIVEAU DE FORMATION
-- DONNEES PHYSIQUES --

	NIVEAU I-II	NIVEAU III	NIVEAU IV	NIVEAU V	NIVEAU VI	NIVEAU IX	TOTAL
ETABLISSEMENTS DU MINISTRE DE L'EDUCATION NATIONALE :	0	0	0	0	0	0	0
ETABLISSEMENTS D'ENSEIGNEMENT SUPERIEUR (GRANDES ECOLES, UNIVERSITES) :	0	0	0	0	0	0	0
ETABLISSEMENTS DU MINISTERE DE LA SANTE :	0	0	0	0	0	0	0
ETABLISSEMENTS DU MINISTERE DE L'AGRICULTURE AUTRES QUE CHAMBRE D'AGRICULTURE :	143	194	107	232	110	1	787
AUTRES ETABLISSEMENTS PUBLICS :	0	0	0	0	0	0	0
TOTAL OF PUBLICS :	158	430	2.415	11.412	3.390	1.219	19.024
ORGANISMES CONSULAIRES :	0	0	0	0	0	0	0
CCI :	0	12	66	238	177	2.513	3.006
CHAMBRES DE METIERS :	0	0	0	0	0	0	0
CHAMBRES D'AGRICULTURE :	0	0	0	0	0	0	0
TOTAL :	0	12	66	238	177	2.513	3.006
CENTRES AFPA - CPTR :	0	136	517	2.789	1.073	0	4.515
TOTAL OF PARAPUBLICS :	0	148	583	3.027	1.250	2.513	7.521
TOTAL OF PUBLICS ET PARAPUBLICS :	158	578	2.998	14.439	4.640	3.732	26.545

* TOTAL *	*	*	*	*	*	*	*
* GENERAL *	3.246	6.856	9.203	29.385	11.612	42.880	103.182
* PRIVE ET PUBLIC *	*	*	*	*	*	*	*

Le service Formation continue de l'Université et l'I.S.M.R.A., qui se trouve dans la catégorie juridique "Autres", représentent plus du tiers des stagiaires de niveaux I et II.

/...

	Organismes privés de formation			Organismes publics et para-publics		
	1990	1991	Evolution	1990	1991	Evolution
Niveau I-II égal ou supérieur à la licence	2 961	3 088	+ 127 + 4,3%	94	158	+ 64 + 68%
Niveau III B.T.S., D.U.T. ou D.E.U.G.	3 059	6 278	+ 3 219 + 105,2%	854	578	- 276 - 32,3%
Niveau IV B.Tn, B.T., B.P., B.M.	6 872	6 205	- 667	3 198	2 988	- 210
Niveau V B.E.P., C.A.P., C.F.P.A. 1er degré	18 181	14 946	- 3235	17 845	14 439	- 3 406
Niveau VI Fin de scolarité obligatoire	8 092	6 972	- 1 120	3 700	4 640	+ 940
Niveau non identifié	30 039	39 148	+ 9 109	4 671	3 732	- 939
TOTAL	69 204	76 637	+ 7 433	30 362	26 545	- 3 917

Tableau n° 70 : Evolution du nombre de stagiaires selon le niveau de formation

DELEGATION REGIONALE
A LA FORMATION PROFESSIONNELLE

REGION BASSE NORMANDIE

LE 04/11/92
ANNEE CONCERNEE : 1991
TABLEAU N° 12

NOMBRE D'HEURES-STAGIAIRES SELON LE NIVEAU DE FORMATION
-- EN MILLIERS D'HEURES --

* * CATEGORIES * JURIDIQUES	NIVEAU I-II EGAL OU SUPERIEUR A LA LICENCE:	NIVEAU III BTS, DUT OU DEUG	NIVEAU IV BTr, BT, BP OU BM	NIVEAU V BEP, CAP CFPA 1ER DEGRE	NIVEAU VI FIN DE SCOLARITE OBLIGATOIRE	NIVEAU IX SANS REF. OU AUTRES NIVEAUX	TOTAL
:1. INDIVIDUELLE	31	13	17	25	10	168	264
:2. SARL	2	95	156	717	66	215	1.251
:3. SA	5	17	10	79	4	48	163
:4. ASSOCIATION LOI DE 1901:							
. ASFO	0	19	101	85	104	87	396
. AUTRES	64	250	427	1.284	1.023	998	4.046
TOTAL	64	269	528	1.369	1.127	1.085	4.442
:5. SNC	0	0	1	0	0	8	9
:6. COMMANDITE SIMPLE	0	0	0	0	0	0	0
:7. COMMANDITE PAR ACTION	0	0	0	0	0	0	0
:8. STE CIVILE	0	0	1	81	121	8	211
:9. STE DE FAIT	0	0	0	0	1	0	1
:10. ASSOCIATION EN PARTICIPATION	0	0	0	0	0	0	0
:11. ASSOCIATION SYNDICALE (LOI DU 21.3.1884)	0	24	37	92	25	5	183
:12. TERTIAIRE SOCIAL	0	3	8	5	0	14	30
:13. G.I.E	0	0	1	0	0	2	3
:14. AUTRES	190	240	227	196	223	444	1.520
: TOTAL AUTRES CAT. JURIDIQUES	190	267	275	374	370	481	1.957
: TOTAL OF PRIVES	292	661	986	2.564	1.577	1.997	8.077

/...

DELEGATION REGIONALE
A LA FORMATION PROFESSIONNELLE

REGION BASSE NORMANDIE

LE 04/11/92
ANNEE CONCERNEE : 1991
TABLEAU N° 12

NOMBRE D'HEURES-STAGIAIRES SELON LE NIVEAU DE FORMATION
-- EN MILLIERS D'HEURES --

* : *	: NIVEAU I-II	: NIVEAU III	: NIVEAU IV	: NIVEAU V	: NIVEAU VI	: NIVEAU IX	: TOTAL
: *	: EGAL OU	: BTS, DUT OU	: BtA, BT.	: BEP, CAP	: FIN DE	: SANS REF.	
: STATUTS DES *	: SUPERIEUR	: DEUG	: BP OU BM	: CFFA 1ER	: SCOLARITE	: OU AUTRES	
: ORGANISMES *	: A LA LICENCE:	:	:	: DEGRE	: OBLIGATOIRE	: NIVEAUX	
: ETABLISSEMENTS :	:	:	:	:	:	:	:
: DU MINISTRE DE L' :	:	:	:	:	:	:	:
: EDUCATION NATIONALE :	0 :	0 :	0 :	0 :	0 :	0 :	0 :
: . GRETA ET HORS GRETA :	0 :	33 :	386 :	1.299 :	580 :	80 :	2.378 :
: . ETABLISSEMENTS D' :	0 :	0 :	0 :	0 :	0 :	0 :	0 :
: ENSEIGNEMENT SUPERIEUR :	:	:	:	:	:	:	:
: (GRANDES ECOLES, :	:	:	:	:	:	:	:
: UNIVERSITES) :	:	:	:	:	:	:	:
: . CNAM :	0 :	0 :	0 :	0 :	0 :	0 :	0 :
: . CNEC :	0 :	0 :	0 :	0 :	0 :	0 :	0 :
: . TOTAL :	0 :	33 :	386 :	1.299 :	580 :	80 :	2.378 :
: ETABLISSEMENTS DU :	:	:	:	:	:	:	:
: MINISTERE DE LA SANTE :	0 :	0 :	0 :	0 :	0 :	0 :	0 :
: ETABLISSEMENTS DU :	:	:	:	:	:	:	:
: MINISTERE DE L' :	:	:	:	:	:	:	:
: AGRICULTURE AUTRES QUE :	45 :	47 :	34 :	78 :	27 :	0 :	231 :
: CHAMBRE D'AGRICULTURE :	:	:	:	:	:	:	:
: AUTRES ETABLISSEMENTS :	:	:	:	:	:	:	:
: PUBLICS :	0 :	0 :	0 :	0 :	0 :	0 :	0 :
: TOTAL OF PUBLICS :	45 :	80 :	420 :	1.377 :	607 :	80 :	2.609 :
: ORGANISMES CONSULAIRES :	0 :	0 :	0 :	0 :	0 :	0 :	0 :
: . CCI :	0 :	8 :	25 :	102 :	3 :	283 :	421 :
: . CHAMBRES DE METIERS :	0 :	0 :	0 :	0 :	0 :	0 :	0 :
: . CHAMBRES D' :	:	:	:	:	:	:	:
: . AGRICULTURE :	0 :	0 :	0 :	0 :	0 :	0 :	0 :
: . TOTAL :	0 :	8 :	25 :	102 :	3 :	283 :	421 :
: CENTRES AFPA - CPTR :	0 :	16 :	74 :	824 :	235 :	0 :	1.149 :
: TOTAL OF PARAPUBLICS :	0 :	24 :	99 :	926 :	238 :	283 :	1.570 :
: TOTAL OF PUBLICS ET :	:	:	:	:	:	:	:
: PARAPUBLICS :	45 :	104 :	519 :	2.303 :	845 :	363 :	4.179 :

* TOTAL *	*	*	*	*	*	*	*
* GENERAL *	337 *	765 *	1.505 *	4.867 *	2.422 *	2.360 *	12.256 *
* PRIVE ET PUBLIC *	*	*	*	*	*	*	*

/...

DELEGATION REGIONALE
A LA FORMATION PROFESSIONNELLE

REGION BASSE NORMANDIE

LE 04/11/92
ANNEE CONCERNEE : 1991
TABLEAU N° 16

DUREE MOYENNE DES FORMATIONS REALISEES PAR L'ORGANISME
DE FORMATION SELON LE NIVEAU -- EN HEURES --

* CATEGORIES JURIDIQUES	* NIVEAU I-II EGAL OU SUPERIEUR A LA LICENCE:	* NIVEAU III BTS, DUT OU DEUG	* NIVEAU IV BTS, BT, BP OU BM	* NIVEAU V BEP, CAP CFPA 1ER DEGRE	* NIVEAU VI FIN DE SCOLARITE OBLIGATOIRE	* NIVEAU IX SANS REF. OU AUTRES NIVEAUX	* ENSEMBLE DES STAGIAIRES
:1. INDIVIDUELLE	: 36,6	: 31,0	: 28,8	: 34,4	: 42,0	: 46,4	: 41,0
:2. SARL	: 4,9	: 95,8	: 123,1	: 167,4	: 220,3	: 32,1	: 90,3
:3. SA	: 28,3	: 33,1	: 18,7	: 130,5	: 36,1	: 27,6	: 44,4
:4. ASSOCIATION LOI DE 1901:	:	:	:	:	:	:	:
: . ASFO	: 8,0	: 232,4	: 237,2	: 157,4	: 351,4	: 31,4	: 96,0
: . AUTRES	: 133,6	: 114,0	: 201,2	: 201,7	: 227,2	: 72,4	: 137,4
: TOTAL	: 130,8	: 118,3	: 207,2	: 198,3	: 234,9	: 65,5	: 132,3
:5. SNC	: 0,0	: 0,0	: 1.194,0	: 0,0	: 0,0	: 10,8	: 12,5
:6. COMMANDITE SIMPLE	: 0,0	: 0,0	: 0,0	: 0,0	: 0,0	: 0,0	: 0,0
:7. COMMANDITE PAR ACTION	: 0,0	: 0,0	: 0,0	: 0,0	: 0,0	: 0,0	: 0,0
:8. STE CIVILE	: 0,0	: 0,0	: 675,0	: 254,8	: 384,9	: 65,8	: 279,4
:9. STE DE FAIT	: 0,0	: 0,0	: 0,0	: 0,0	: 73,6	: 0,0	: 73,6
:10. ASSOCIATION EN PARTICIPATION	: 0,0	: 0,0	: 0,0	: 0,0	: 0,0	: 0,0	: 0,0
:11. ASSOCIATION SYNDICALE (LOI DU 21.3.1884)	: 0,0	: 644,5	: 492,9	: 631,1	: 377,2	: 243,7	: 530,3
:12. TERTIAIRE SOCIAL	: 8,5	: 26,4	: 92,8	: 51,4	: 0,0	: 32,2	: 40,7
:13. G.I.E	: 8,6	: 8,0	: 16,5	: 39,0	: 0,0	: 16,6	: 14,5
:14. AUTRES	: 151,7	: 128,3	: 214,4	: 103,7	: 197,1	: 48,5	: 93,0
: TOTAL AUTRES CAT. JURIDIQUES	: 149,7	: 129,5	: 216,5	: 152,9	: 243,3	: 45,6	: 102,4
: TOTAL OF PRIVES	: 94,6	: 105,4	: 159,0	: 171,4	: 226,2	: 51,0	: 105,4

/...

DELEGATION REGIONALE
A LA FORMATION PROFESSIONNELLE

LE 04/11/92
ANNEE CONCERNEE : 1991
TABLEAU N° 16

REGION BASSE NORMANDIE

DUREE MOYENNE DES FORMATIONS REALISEES PAR L'ORGANISME
DE FORMATION SELON LE NIVEAU -- EN HEURES --

* :	NIVEAU I-II :	NIVEAU III :	NIVEAU IV :	NIVEAU V :	NIVEAU VI :	NIVEAU IX :	ENSEMBLE :
* :	EGAL OU :	BTS, DUT OU :	Bt, BT, :	BEP, CAP :	FIN DE :	SANS REF. :	DES :
STATUTS DES * :	SUPERIEUR :	DEUG :	BP OU BM :	CFPA 1ER :	SCOLARITE :	OU AUTRES :	STAGIAIRES :
ORGANISMES * :	A LA LICENCE :	:	DECRE :	OBLICATOIRE :	NIVEAUX :	:	:
ETABLISSEMENTS :	:	:	:	:	:	:	:
DU MINISTRE DE L' :	:	:	:	:	:	:	:
EDUCATION NATIONALE :	0,0 :	0,0 :	0,0 :	0,0 :	0,0 :	0,0 :	0,0 :
. GRETA ET HORS GRETA :	29,3 :	138,6 :	167,3 :	116,2 :	176,7 :	65,8 :	130,4 :
. ETABLISSEMENTS D' :	0,0 :	0,0 :	0,0 :	0,0 :	0,0 :	0,0 :	0,0 :
ENSEIGNEMENT SUPERIEUR :	:	:	:	:	:	:	:
(GRANDES ECOLES, :	:	:	:	:	:	:	:
UNIVERSITES) :	:	:	:	:	:	:	:
. CNAM :	0,0 :	0,0 :	0,0 :	0,0 :	0,0 :	0,0 :	0,0 :
. CNEC :	0,0 :	0,0 :	0,0 :	0,0 :	0,0 :	0,0 :	0,0 :
. TOTAL :	29,3 :	138,6 :	167,3 :	116,2 :	176,7 :	65,8 :	130,4 :
ETABLISSEMENTS DU :	:	:	:	:	:	:	:
MINISTERE DE LA SANTE :	0,0 :	0,0 :	0,0 :	0,0 :	0,0 :	0,0 :	0,0 :
ETABLISSEMENTS DU :	:	:	:	:	:	:	:
MINISTERE DE L' :	:	:	:	:	:	:	:
AGRICULTURE AUTRES QUE :	317,0 :	244,4 :	321,4 :	336,5 :	243,5 :	218,0 :	295,1 :
CHAMBRE D'AGRICULTURE :	:	:	:	:	:	:	:
AUTRES ETABLISSEMENTS :	:	:	:	:	:	:	:
PUBLICS :	0,0 :	0,0 :	0,0 :	0,0 :	0,0 :	0,0 :	0,0 :
TOTAL OF PUBLICS :	289,6 :	186,3 :	174,1 :	120,7 :	178,9 :	65,9 :	137,2 :
ORGANISMES CONSULAIRES :	0,0 :	0,0 :	0,0 :	0,0 :	0,0 :	0,0 :	0,0 :
. CCI :	0,0 :	668,0 :	374,0 :	430,1 :	19,1 :	112,8 :	140,4 :
. CHAMBRES DE METIERS :	0,0 :	0,0 :	0,0 :	0,0 :	0,0 :	0,0 :	0,0 :
. CHAMBRES D' :	:	:	:	:	:	:	:
AGRICULTURE :	0,0 :	0,0 :	0,0 :	0,0 :	0,0 :	0,0 :	0,0 :
. TOTAL :	0,0 :	668,0 :	374,0 :	430,1 :	19,1 :	112,8 :	140,4 :
CENTRES AFPA - CPTR :	0,0 :	114,8 :	143,7 :	295,3 :	218,9 :	0,0 :	254,4 :
TOTAL OF PARAPUBLICS :	0,0 :	159,7 :	169,8 :	305,9 :	190,6 :	112,8 :	208,8 :
TOTAL OF PUBLICS ET :	:	:	:	:	:	:	:
PARAPUBLICS :	289,6 :	179,5 :	173,3 :	159,5 :	182,1 :	97,5 :	157,5 :

* TOTAL *	*	*	*	*	*	*	*
* GENERAL *	104,1 *	111,6 *	163,6 *	165,6 *	208,6 *	55,0 *	118,8 *
* PRIVE ET PUBLIC *	*	*	*	*	*	*	*

	Organismes privés de formation			Organismes publics et para-publics		
	1990	1991	Evolution	1990	1991	Evolution
Niveau I-II égal ou supérieur à la licence	150 000	292 000	+ 142 000	29 000	45 000	+ 16 000
Niveau III B.T.S., D.U.T. ou D.E.U.G.	288 000	661 000	+ 373 000	89 000	104 000	+ 15 000
Niveau IV B.Tn, B.T., B.P., B.M.	925 000	986 000	+ 61 000	523 000	519 000	- 4 000
Niveau V B.E.P., C.A.P., C.F.P.A. 1er degré	2 573 000	2 564 000	- 9 000	2 603 000	2 303 000	- 300 000
Niveau VI Fin de scolarité obligatoire	1 195 000	1 577 000	+ 382 000	943 000	845 000	- 98 000
Niveau non identifié	1 976 000	1 997 000	+ 21 000	713 000	363 000	- 350 000
TOTAL	7 107 000	8 077 000	+ 970 000	4 900 000	4 179 000	- 721 000

Tableau n° 75 : Evolution du nombre d'heures -
stagiaires selon le niveau de formation

	PRIVE		PUBLIC	
	1990	1991	1990	1991
Niveau I-II égal ou supérieur à la licence	50,6	94,5	308,5	284,8
Niveau III B.T.S., D.U.T. ou D.E.U.G.	94,1	105,2	104,2	180,0
Niveau IV B.Tn, B.T., B.P., B.M.	134,6	158,9	163,5	173,7
Niveau V B.E.P., C.A.P., C.F.P.A. 1er degré	141,5	171,5	145,8	159,5
Niveau VI Fin de scolarité obligatoire	147,6	226,2	254,9	182,1
Niveau non identifié	65,8	51,0	152,6	97,2
Ensemble des stagiaires		105,4		157,5

Tableau n° 76 : Durée moyenne de l'action
de formation selon le niveau

<p style="text-align: center;">APPROCHE DES FORMATIONS HORS REGION</p>

Celle-ci est nécessairement grossière, faute d'éléments statistiques. Divers angles d'attaque seront utilisés.

Ici, les stagiaires déclarés par les entreprises et ceux accueillis par les dispensateurs de formation.

Les entreprises de 10 salariés et plus ayant leur siège social en Basse-Normandie déclarent :

- 4 715 cadres stagiaires ;
- 6 452 agents de maîtrise et techniciens stagiaires.

De leur côté, les organismes de formation déclarent en 1991 :

- 3 246 cadres ;
- 6 856 agents de maîtrise et techniciens.

Sans tenir compte des cadres issus de l'Etat et des Collectivités territoriales, des entreprises de moins de 10 salariés, des entreprises de plus de 10 salariés n'ayant pas leur siège social dans la région, et de divers organismes et des demandeurs d'emplois, le solde est déjà négatif : - 1 469, près d'un sur trois !

Pour les agents de maîtrise et techniciens, le solde n'est positif que de + 404, seulement + 6,2%.

**Le MARCHÉ de la FORMATION
BAS-NORMAND**

