



ifen

institut français de l'environnement



MINISTÈRE DE
L'AMÉNAGEMENT DU TERRITOIRE
ET DE L'ENVIRONNEMENT

SCHEMA DES ESPACES NATURELS ET RURAUX

CARTES D'INVENTAIRE DE LA REGION BASSE-NORMANDIE

SEPTEMBRE 1998

647
ENV

Département des Systèmes d'Observation
IFEN - 61 Boulevard Alexandre Martin - 45058 Orléans Cedex 1
Tél. : (33) 02 38 79 78 78 - Fax : (33) 02 38 79 78 60 - <http://www.ifen.fr>

Direction de la Nature et des Paysages
20, Avenue de Ségur - 75302 Paris 07 SP
Tél. : (33) 01 42 19 20 21 - Fax : (33) 01 42 19 19 77

5369
Arrivé au S.G.A.R. le
21 JAN. 1999

SOMMAIRE

| | |
|---|-------------|
| INTRODUCTION | p. 3 |
| A PRODUCTION D'AMENITES | p. 5 |
| • Occupation du sol par l'agriculture et la forêt | p. 6 |
| • Mesures agri-environnementales | p. 8 |
| • Territoires artificialisés et infrastructures linéaires | p.10 |
| • Activités de loisirs liés à l'eau | p.12 |
| • Autres activités de loisirs | p.14 |
| • Capacité d'accueil communal | p.16 |
| B MAINTIEN DE LA BIODIVERSITE | p.19 |
| • Cours d'eau et zones d'intérêt écologique | p.20 |
| • Inventaire des Znieff | p.22 |
| • Protection de la nature | p.24 |
| C PRESERVATION DES RESSOURCES | p.27 |
| • Ressources en eau potable | p.28 |
| • Occupation des terres | p.30 |
| D SECURITE DES BIENS ET DES PERSONNES | p.33 |
| • Communes soumises au risque inondation | p.34 |
| • Communes soumises à des risques naturels majeurs | p.36 |
| • Communes affectées par des coulées boueuses | p.38 |

INTRODUCTION

La réalisation du schéma des espaces naturels et ruraux s'inscrit dans le cadre de la révision de la loi sur l'aménagement du territoire. Pour mener à bien la mise en œuvre de ce schéma, une série d'informations et de données environnementales et socio-économiques sont nécessaires. L'objectif de ce catalogue cartographique et statistique est dans ce contexte de servir de support à la réflexion et de base de travail géographique pour l'identification des enjeux qui caractérisent nos territoires.

Ce catalogue regroupe les bases de données nationales jugées pertinentes dans le cadre du schéma et qui sont disponibles à l'IFEN. Il ne prétend nullement à l'exhaustivité et ne retrace que les informations officielles existantes à l'échelle nationale.

En conséquence, d'autres types d'information tels que des données sur les paysages ou bien encore sur les zones humides devront être intégrés autant que faire se peut pour la réalisation du schéma. Malheureusement, il n'existe pas toujours de base de données nationale de ces informations correspondant à l'échelle requise pour l'élaboration du schéma. Néanmoins de nombreuses régions disposent de données ou d'informations locales (dont notamment les "*dires d'experts*") tout à fait pertinentes qui pourront être incorporées aux cartes d'inventaire ou servir à l'identification des différents enjeux caractérisant les territoires.

A PRODUCTION D'AMENITES

OCUPATION DU SOL PAR L'AGRICULTURE ET LA FORET

| Régions | % / pop. France 1990 | Superficie de la région en ha | Terres arables hors périmètres d'irrigation | | Périmètres irrigués en permanence | | Rizières | | Vignobles | | Vergers et petits fruits | | Oliveraies | | Prairies | | Cultures annuelles associées aux cultures permanentes | | Systèmes culturaux et parcellaires complexes | | Territoires principalement occupés par l'agriculture | | Territoires agroforestiers | | Forêts de feuillus | | Forêts de conifères | | Forêts mélangées | |
|-----------------------|----------------------|-------------------------------|---|----------|-----------------------------------|----------|---------------|----------|---------------|----------|--------------------------|----------|---------------|----------|---------------|----------|---|----------|--|----------|--|----------|----------------------------|----------|--------------------|----------|---------------------|----------|------------------|----------|
| | | | Surface en ha | % région | Surface en ha | % région | Surface en ha | % région | Surface en ha | % région | Surface en ha | % région | Surface en ha | % région | Surface en ha | % région | Surface en ha | % région | Surface en ha | % région | Surface en ha | % région | Surface en ha | % région | Surface en ha | % région | Surface en ha | % région | Surface en ha | % région |
| ALSACE | 2.9 | 833 570 | 265 572 | 31.9 | 0 | 0 | 0 | 0 | 14 830 | 1.8 | 5 968 | 0.7 | 0 | 0 | 20 906 | 2.5 | 0 | 0 | 82 755 | 9.9 | 25 254 | 3 | 0 | 0 | 172 627 | 20.7 | 91 252 | 10.9 | 64 989 | 7.8 |
| AQUITAINE | 4.9 | 4 187 501 | 1 020 665 | 24.4 | 0 | 0 | 0 | 0 | 158 989 | 3.8 | 11 280 | 0.3 | 0 | 0 | 286 885 | 6.9 | 3 124 | 0.1 | 439 314 | 10.5 | 128 677 | 3.1 | 830 | € | 512 983 | 12.3 | 1 024 942 | 24.5 | 245 274 | 5.9 |
| AUVERGNE | 2.3 | 2 617 918 | 155 163 | 5.9 | 0 | 0 | 0 | 0 | 309 | € | 796 | € | 0 | 0 | 1 023 725 | 39.1 | 180 | € | 391 427 | 15 | 180 876 | 6.9 | 38 | € | 309 825 | 11.8 | 282 530 | 10.8 | 112 299 | 4.3 |
| BASSE-NORMANDIE | 2.5 | 1 778 043 | 268 614 | 15.1 | 0 | 0 | 0 | 0 | 0 | 0 | 745 | € | 0 | 0 | 935 227 | 52.6 | 0 | 0 | 305 323 | 17.2 | 64 227 | 3.6 | 0 | 0 | 93 556 | 5.3 | 29 109 | 1.6 | 12 907 | 0.7 |
| BOURGOGNE | 2.8 | 3 175 025 | 794 084 | 25 | 0 | 0 | 0 | 0 | 24 710 | 0.8 | 1 130 | € | 0 | 0 | 831 153 | 26.2 | 0 | 0 | 327 193 | 10.3 | 144 918 | 4.6 | 0 | 0 | 773 963 | 24.4 | 108 918 | 3.4 | 71 390 | 2.2 |
| BRETAGNE | 4.9 | 2 748 332 | 675 663 | 24.6 | 0 | 0 | 0 | 0 | 0 | 0 | 267 | € | 0 | 0 | 291 464 | 10.6 | 0 | 0 | 1 032 384 | 37.6 | 293 546 | 10.7 | 0 | 0 | 153 348 | 5.6 | 61 544 | 2.2 | 29 081 | 1.1 |
| CENTRE | 4.2 | 3 953 018 | 1 968 773 | 49.8 | 0 | 0 | 0 | 0 | 23 784 | 0.6 | 11 175 | 0.3 | 0 | 0 | 347 705 | 8.8 | 0 | 0 | 405 083 | 10.2 | 218 384 | 5.5 | 0 | 0 | 641 975 | 16.2 | 105 870 | 2.7 | 71 683 | 1.8 |
| CHAMPAGNE-ARDENNE | 2.4 | 2 574 537 | 1 212 298 | 47.1 | 0 | 0 | 0 | 0 | 31 866 | 1.2 | 87 | € | 0 | 0 | 282 728 | 11 | 177 | € | 149 522 | 5.8 | 110 816 | 4.3 | 0 | 0 | 574 806 | 22.3 | 75 250 | 2.9 | 39 015 | 1.5 |
| CORSE | 0.4 | 878 084 | 11 470 | 1.3 | 0 | 0 | 0 | 0 | 19 808 | 2.3 | 4 017 | 0.5 | 20 | € | 10 146 | 1.2 | 1 698 | 0.2 | 22 955 | 2.6 | 41 873 | 4.8 | 2 130 | 0.2 | 47 874 | 5.5 | 19 751 | 2.2 | 74 320 | 8.5 |
| FRANCHE-COMTE | 1.9 | 1 630 556 | 174 648 | 10.7 | 0 | 0 | 0 | 0 | 1 807 | 0.1 | 1 050 | 0.1 | 0 | 0 | 357 458 | 21.9 | 0 | 0 | 205 935 | 12.6 | 95 972 | 5.9 | 0 | 0 | 491 688 | 30.2 | 132 698 | 8.1 | 80 033 | 4.9 |
| HAUTE-NORMANDIE | 3.1 | 1 237 755 | 504 135 | 40.7 | 0 | 0 | 0 | 0 | 0 | 0 | 1 125 | 0.1 | 0 | 0 | 273 703 | 22.1 | 0 | 0 | 125 159 | 10.1 | 36 961 | 3 | 0 | 0 | 179 764 | 14.5 | 22 237 | 1.8 | 9 530 | 0.8 |
| ILE-DE-FRANCE | 18.8 | 1 207 968 | 682 061 | 56.5 | 0 | 0 | 0 | 0 | 50 | € | 1 392 | 0.1 | 0 | 0 | 4 753 | 0.4 | 0 | 0 | 6 567 | 0.5 | 2 479 | 0.2 | 0 | 0 | 249 729 | 20.7 | 19 548 | 1.6 | 17 133 | 1.4 |
| LANGUEDOC-ROUSSILLON | 3.7 | 2 784 871 | 125 064 | 4.5 | 2 612 | 0.1 | 888 | € | 543 731 | 19.5 | 30 063 | 1.1 | 855 | € | 60 740 | 2.2 | 1 349 | € | 226 286 | 8.1 | 98 462 | 3.5 | 365 | € | 662 043 | 23.8 | 138 175 | 5 | 107 007 | 3.8 |
| LIMOUSIN | 1.3 | 1 705 737 | 79 703 | 4.7 | 0 | 0 | 0 | 0 | 0 | 0 | 1 856 | 0.1 | 0 | 0 | 552 833 | 32.4 | 108 | € | 283 765 | 16.6 | 209 715 | 12.3 | 0 | 0 | 264 927 | 15.5 | 172 512 | 10.1 | 81 096 | 4.8 |
| LORRAINE | 4.1 | 2 369 399 | 527 168 | 22.2 | 0 | 0 | 0 | 0 | 77 | € | 6 053 | 0.3 | 0 | 0 | 443 309 | 18.7 | 0 | 0 | 304 137 | 12.8 | 81 499 | 3.4 | 0 | 0 | 591 883 | 25 | 198 859 | 8.4 | 91 780 | 3.9 |
| MIDI-PYRENEES | 4.3 | 4 572 316 | 1 429 785 | 31.3 | 0 | 0 | 0 | 0 | 56 100 | 1.2 | 11 861 | 0.3 | 0 | 0 | 343 128 | 7.5 | 1 082 | € | 775 511 | 17 | 335 332 | 7.3 | 3 913 | 0.1 | 853 630 | 18.7 | 49 237 | 1.1 | 167 502 | 3.7 |
| NORD-PAS-DE-CALAIS | 7 | 1 249 189 | 767 615 | 61.4 | 0 | 0 | 0 | 0 | 0 | 0 | 0 | 0 | 0 | 0 | 192 495 | 15.4 | 0 | 0 | 15 381 | 1.2 | 12 710 | 1 | 0 | 0 | 88 318 | 7.1 | 6 984 | 0.6 | 0 | 0 |
| PAYS DE LA LOIRE | 5.4 | 3 237 541 | 590 855 | 18.3 | 0 | 0 | 0 | 0 | 42 383 | 1.3 | 8 748 | 0.3 | 0 | 0 | 752 270 | 23.2 | 0 | 0 | 1 199 832 | 37.1 | 177 261 | 5.5 | 0 | 0 | 145 354 | 4.5 | 79 713 | 2.5 | 34 593 | 1.1 |
| PICARDIE | 3.2 | 1 955 351 | 1 190 411 | 60.9 | 0 | 0 | 0 | 0 | 2 501 | 0.1 | 1 146 | 0.1 | 0 | 0 | 170 191 | 8.7 | 0 | 0 | 108 014 | 5.5 | 71 782 | 3.7 | 0 | 0 | 293 884 | 15 | 12 647 | 0.6 | 8 267 | 0.4 |
| POITOU-CHARENTES | 2.8 | 2 596 582 | 1 140 811 | 43.9 | 0 | 0 | 0 | 0 | 84 270 | 3.2 | 1 777 | 0.1 | 0 | 0 | 290 047 | 11.2 | 242 | € | 435 852 | 16.8 | 203 637 | 7.8 | 3 | € | 237 469 | 9.1 | 62 713 | 2.4 | 26 653 | 1 |
| PIEMONT-VAL D'AOSTA | 7.5 | 3 190 784 | 228 104 | 7.1 | 1 048 | € | 6 967 | 0.2 | 168 841 | 5.3 | 42 569 | 1.3 | 4 398 | 0.1 | 41 650 | 1.3 | 7741 | 0.2 | 225 474 | 7.1 | 78 745 | 2.5 | 1 509 | € | 320 855 | 10.1 | 293 361 | 9.2 | 345 493 | 10.8 |
| RHONE-ALPES | 9.5 | 4 474 918 | 356 835 | 8 | 176 | € | 0 | 0 | 54 181 | 1.2 | 37 443 | 0.8 | 1 475 | € | 542 498 | 12.1 | 303 | € | 614 173 | 13.7 | 255 247 | 5.7 | 464 | € | 750 095 | 16.8 | 546 229 | 12.2 | 291 024 | 6.5 |
| FRANCE METROPOLITAINE | 10.0 | 54 958 995 | 14 169 498 | 25.8 | 3 836 | € | 7 855 | € | 1 228 237 | 2.2 | 180 548 | 0.3 | 6 748 | € | 8 055 014 | 14.7 | 16 003 | € | 7 682 042 | 14 | 2 868 373 | 5.2 | 9 252 | € | 8 410 596 | 15.3 | 3 534 079 | 6.4 | 1 981 069 | 3.6 |

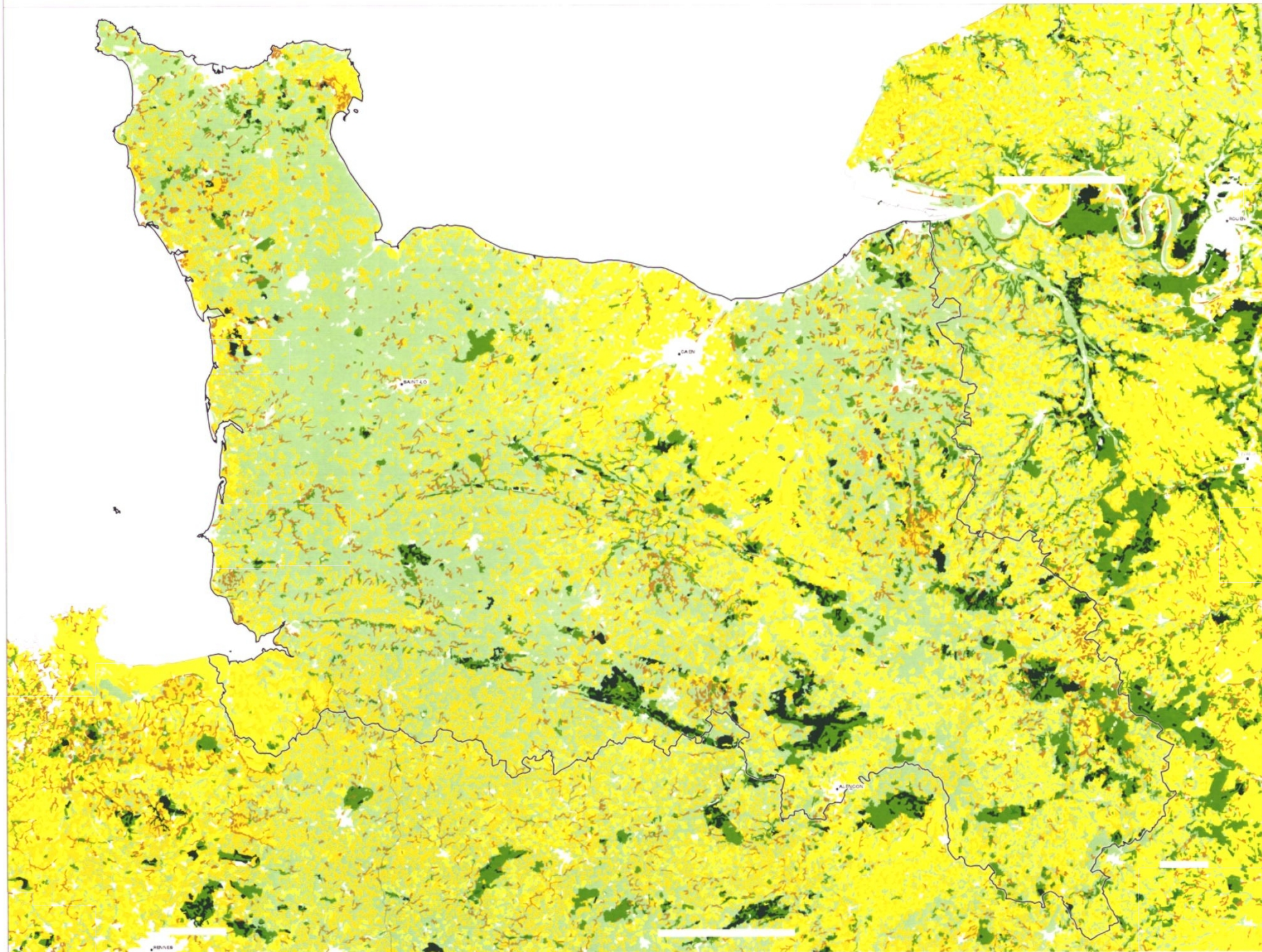
€ : Résultat non significatif

Sources : INSEE (recensement 1990), UE - IFEN CORINE Land Cover v.1 - 1996

Les données sont issues de l'inventaire géo-référencé CORINE Land Cover. Les modes d'occupation des terres représentés ici concernent exclusivement les postes agricoles et forestiers de la base de donnée. Les espaces figurant en blanc sur la carte correspondent soit à des territoires artificialisés soit à des milieux semi-naturels, des zones humides ou des surfaces en eau. Les modes d'occupation des sols agricoles et forestiers se définissent comme suit:

- Terres arables hors périmètres d'irrigation : céréales, légumineuses de plein champ, cultures fourragères, plantes sarclées et jachères. Y compris les cultures florales, forestières (pépinières) et légumières (maraîchage) de plein champ, sous serre et sous plastique, ainsi que les plantes médicinales, aromatiques et condimentaires. Non compris les prairies.
- Périmètres irrigués en permanence : cultures irriguées en permanence ou périodiquement, grâce à une infrastructure permanente (canal d'irrigation). Une grande partie de ces cultures ne pourrait pas être cultivée sans l'apport artificiel d'eau. Non compris les surfaces irriguées occasionnellement.
- Rizières : surfaces aménagées pour la culture du riz. Terrains plats avec canaux d'irrigation. Surfaces régulièrement recouvertes d'eau.
- Vignobles : surfaces plantées de vignes.
- Vergers et petits fruits : parcelles plantées d'arbres fruitiers ou d'arbustes fruitiers : cultures pures ou mélange d'espèces fruitières, arbres fruitiers en association avec des surfaces toujours en herbe. Y compris les châtaigneraies et les noiseraies
- Oliveraies : surfaces plantées d'oliviers, y compris oliviers et vignes sur la même parcelle.
- Prairies : surfaces enherbées denses de composition floristique composées principalement de graminacées, non incluses dans un assolement. Principalement pâturées, mais dont le fourrage peut être récolté mécaniquement. Y compris des zones avec haies (bocages).
- Cultures annuelles associées aux cultures permanentes : cultures temporaires (terres arables ou prairies) en association avec des cultures permanentes sur les mêmes parcelles.
- Systèmes culturaux et parcellaires complexes : juxtaposition de petites parcelles de cultures annuelles diversifiées, de prairies et/ou de cultures permanentes.
- Territoires principalement occupés par l'agriculture, avec présence de végétation naturelle importante : surfaces essentiellement agricoles, interrompues par de la végétation naturelle.
- Territoires agroforestiers : cultures annuelles ou pâturages sous couvert arboré composé d'espèces forestières.
- Forêts de feuillus : formations végétales principalement constituées par des arbres, mais aussi par des buissons et arbustes, où dominent les espèces forestières de feuillus.
- Forêts de conifères : formations végétales principalement constituées par des arbres, mais aussi par des buissons et arbustes, où dominent les espèces forestières de conifères.
- Forêts mélangées : formations végétales principalement constituées par des arbres, mais aussi par des buissons et arbustes, où ni les feuillus ni les conifères ne dominent.

Schéma des espaces naturels et ruraux en région BASSE-NORMANDIE



Carte d'inventaire



Occupation du sol par l'agriculture et la forêt

- 2.1.1 Terres arables hors périmètres d'irrigation
- 2.2.1 Vignobles
- 2.2.2 Vergers et petits fruits
- 2.3.1 Prairies
- 2.4.2 Systèmes culturaux et parcellaires complexes
- 2.4.3 Territ. princ. occup. par l'agri. avec présence de végét. nat. importante
- 3.1.1 Forêts de feuillus
- 3.1.2 Forêts de conifères
- 3.1.3 Forêts mélangées
- Préfecture
- Limites de région

Document de travail

20 km

MESURES AGRI-ENVIRONNEMENTALES

| Régions | Population 1990 | | | Superficie de la région en ha | Nombre d'exploitations en 1997 | Prime à l'herbe 1996 | | Réduction des intrants 1996 | | Reconversion à l'agriculture biologique 1996 | | Reconversion des terres arables 1996 | | Diminution du chargement de cheptel 1996 | | Protection des races menacées 1996 | | Retrait à long terme Protection des eaux 1996 | | Retrait à long terme Protection faune flore 1996 | | Opérations locales 1996 | |
|----------------------------|-----------------|----------------|-----------------------|-------------------------------|--------------------------------|----------------------|----------------|-----------------------------|---------------|--|---------------|--------------------------------------|---------------|--|---------------|------------------------------------|---------------|---|---------------|--|---------------|-------------------------|---------------|
| | Rurale | Urbaine | % / pop totale France | | | Bénéficiaires | Surface en ha | Bénéf. | Surface en ha | Bénéf. | Surface en ha | Bénéf. | Surface en ha | Bénéf. | Surface en ha | Bénéf. | Surface en ha | Bénéf. | Surface en ha | Bénéf. | Surface en ha | Bénéf. | Surface en ha |
| ALSACE | 421 759 | 1 202 613 | 2.9 | 833 570 | 14 718 | 590 | 22 924 | 0 | 0 | 27 | 611 | 0 | 0 | 0 | 0 | 37 | 492 | 0 | 0 | 0 | 0 | 972 | 10 474 |
| AQUITAINE | 964 807 | 1 831 023 | 4.9 | 4 187 501 | 56 726 | 6 967 | 298 545 | 30 | 354 | 82 | 1 086 | 163 | 795 | 42 | 624 | 79 | 775 | 2 | 2 | 0 | 0 | 524 | 14 593 |
| AUVERGNE | 547 134 | 774 080 | 2.3 | 2 617 918 | 31 328 | 17 879 | 904 980 | 0 | 0 | 53 | 1 701 | 0 | 0 | 48 | 982 | 108 | 1 055 | 0 | 0 | 1 | 30 | 409 | 11 540 |
| BASSE-NORMANDIE | 651 765 | 739 553 | 2.5 | 1 778 043 | 38 143 | 3 431 | 119 616 | 63 | 1 589 | 57 | 1 864 | 64 | 428 | 150 | 3 202 | 82 | 259 | 3 | 25 | 0 | 0 | 595 | 14 310 |
| BOURGOGNE | 685 850 | 923 803 | 2.8 | 3 175 025 | 25 828 | 6 669 | 469 003 | 253 | 4 108 | 109 | 2 617 | 97 | 531 | 70 | 1 455 | 20 | 66 | 3 | 28 | 14 | 41 | 331 | 6 556 |
| BRETAGNE | 1 193 002 | 1 602 636 | 4.9 | 2 748 332 | 57 096 | 792 | 23 309 | 37 | 1 813 | 146 | 2 546 | 94 | 258 | 81 | 1 643 | 191 | 695 | 3 | 7 | 0 | 0 | 351 | 3 032 |
| CENTRE | 835 026 | 1 536 010 | 4.2 | 3 953 018 | 35 576 | 2 562 | 141 310 | 280 | 12 032 | 142 | 2 330 | 201 | 1 145 | 34 | 582 | 35 | 284 | 0 | 0 | 11 | 11 | 523 | 13 130 |
| CHAMPAGNE-ARDENNE | 509 106 | 838 742 | 2.4 | 2 574 537 | 26 253 | 1 075 | 71 150 | 87 | 2 797 | 26 | 447 | 14 | 91 | 2 | 44 | 73 | 329 | 0 | 0 | 0 | 0 | 333 | 3 571 |
| CORSE | 103 711 | 146 660 | 0.4 | 878 084 | 2 626 | 442 | 16 001 | 0 | 0 | 40 | 254 | 0 | 0 | 0 | 0 | 0 | 0 | 0 | 0 | 0 | 0 | 0 | 0 |
| FRANCHE-COMTE | 459 396 | 637 880 | 1.9 | 1 630 556 | 12 701 | 5 332 | 302 282 | 49 | 557 | 43 | 1 773 | 25 | 130 | 26 | 373 | 108 | 588 | 0 | 0 | 5 | 24 | 604 | 6 825 |
| HAUTE-NORMANDIE | 542 215 | 1 195 032 | 3.1 | 1 237 755 | 16 024 | 212 | 6 754 | 45 | 1 067 | 11 | 329 | 150 | 413 | 15 | 247 | 14 | 35 | 0 | 0 | 0 | 0 | 791 | 9 918 |
| ILE-DE-FRANCE | 402 203 | 10 258 351 | 18.8 | 1 207 968 | 6 354 | 21 | 670 | 29 | 2 538 | 6 | 20 | 0 | 0 | 0 | 0 | 2 | 17 | 0 | 0 | 0 | 0 | 10 | 95 |
| LANGUEDOC-ROUSSILLON | 568 974 | 1 546 011 | 3.7 | 2 784 871 | 41 435 | 3 979 | 427 995 | 25 | 200 | 107 | 846 | 48 | 255 | 16 | 216 | 43 | 532 | 0 | 0 | 0 | 0 | 851 | 85 741 |
| LIMOUSIN | 351 451 | 371 399 | 1.3 | 1 705 737 | 19 686 | 10 469 | 486 048 | 143 | 1 154 | 50 | 1 770 | 1 | 5 | 14 | 238 | 3 | 58 | 0 | 0 | 0 | 0 | 435 | 6 157 |
| LORRAINE | 644 524 | 1 661 202 | 4.1 | 2 369 399 | 17 153 | 2 614 | 137 233 | 143 | 5 244 | 60 | 2 017 | 7 | 62 | 6 | 133 | 87 | 522 | 0 | 0 | 0 | 0 | 643 | 6 221 |
| MID-PYRENEES | 949 841 | 1 480 822 | 4.3 | 4 572 316 | 63 152 | 15 362 | 780 771 | 292 | 3 047 | 92 | 3 080 | 451 | 3 173 | 70 | 818 | 102 | 870 | 0 | 0 | 0 | 0 | 2 283 | 37 131 |
| NORD - PAS-DE-CALAIS | 549 025 | 3 416 033 | 7 | 1 249 189 | 18 564 | 105 | 3 010 | 8 | 159 | 28 | 376 | 8 | 11 | 1 | 11 | 154 | 1 543 | 2 | 4 | 1 | 1 | 352 | 5 158 |
| PAYS DE LA LOIRE | 1 146 383 | 1 912 729 | 5.4 | 3 237 541 | 57 021 | 3 036 | 115 010 | 7 | 80 | 180 | 4 914 | 87 | 496 | 323 | 5 222 | 123 | 423 | 0 | 0 | 5 | 39 | 3 589 | 54 803 |
| PICARDIE | 707 771 | 1 102 916 | 3.2 | 1 955 351 | 17 367 | 98 | 3 625 | 130 | 4 758 | 10 | 279 | 1 | 2 | 8 | 224 | 36 | 310 | 0 | 0 | 0 | 0 | 433 | 9 720 |
| POTOU-CHARENTES | 784 627 | 810 482 | 2.8 | 2 596 582 | 35 604 | 2 535 | 113 125 | 98 | 2 254 | 52 | 1 161 | 85 | 571 | 60 | 1 244 | 35 | 195 | 0 | 0 | 0 | 0 | 1 560 | 22 591 |
| PROVENCE-ALPES-COTE D'AZUR | 436 334 | 3 821 573 | 7.5 | 3 190 784 | 28 074 | 2 963 | 440 635 | 0 | 0 | 43 | 640 | 0 | 0 | 5 | 67 | 55 | 726 | 0 | 0 | 0 | 0 | 1 071 | 37 953 |
| RHONE-ALPES | 1 262 492 | 4 088 209 | 9.5 | 4 474 918 | 58 365 | 13 909 | 574 204 | 78 | 888 | 51 | 1 669 | 24 | 158 | 4 | 184 | 58 | 459 | 3 | 13 | 0 | 0 | 2 893 | 42 415 |
| FRANCE METROPOLITAINE | 1 471 7396 | 41 897 759 | 10.0 | 54 958 995 | 679 794 | 101 042 | 5 458 200 | 1 797 | 44 639 | 1 415 | 32 330 | 1 520 | 8 524 | 975 | 17 509 | 1 445 | 10 233 | 16 | 79 | 38 | 146 | 19 553 | 401 934 |

Sources : INSEE (recensement 1990), Ministère de l'agriculture et de la pêche (Enquête structure 1997) CNASEA

Définies par le règlement communautaire 2078/92 du 30 juin 1992, les mesures agri-environnementales comprennent deux niveaux d'intervention. Au niveau national, une prime au maintien des systèmes extensifs, ou "prime à l'herbe", est attribuée aux exploitants ayant un chargement animal inférieur à 1,4 UGB (Unité gros bétail) /ha et au moins 75% de prairies dans leur SAU (surface agricole utile), en échange d'un engagement à ne pas réduire la surface en prairies, à maintenir un niveau de chargement faible et à entretenir les haies, fossés et points d'eau. Au niveau régional, des opérations "zonées", définies dans le cadre de "programmes régionaux" concernent différents domaines des relations agriculture-environnement (réduction des intrants etc.).

Schéma des espaces naturels et ruraux en région BASSE-NORMANDIE



Carte d'inventaire

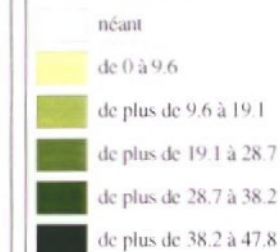


Prime à l'herbe

Nombre d'agriculteurs concernés:



Surface départementale concernée (en %) :



— Limites de région
— Limites de département



Document de travail

20 km

TERRITOIRES ARTIFICIALISES ET INFRASTRUCTURES LINEAIRES

| Régions | Population 1990 | | | Superficie de la région en ha | Zones urbanisées | | Zones industrielles ou commerciales et réseaux de communication | | Mines décharges et chantiers | | Espaces verts artificialisés, non agricoles | |
|----------------------------|-----------------|----------------|----------------------|-------------------------------|------------------|------------|---|------------|------------------------------|------------|---|------------|
| | Rurale | Urbaine | %/ pop totale France | | Surface en ha | %/région | Surface en ha | %/région | Surface en ha | %/région | Surface en ha | %/région |
| ALSACE | 421 759 | 1 202 613 | 2.9 | 833 570 | 53 795 | 6.5 | 13 895 | 1.7 | 2 941 | 0.4 | 1 809 | 0.2 |
| AQUITAINE | 964 807 | 1 831 023 | 4.9 | 4 187 501 | 104 208 | 2.5 | 14 799 | 0.4 | 6 759 | 0.2 | 4 640 | 0.1 |
| AUVERGNE | 547 134 | 774 080 | 2.3 | 2 617 918 | 40 595 | 1.6 | 7 255 | 0.3 | 2 380 | 0.1 | 2 071 | 0.1 |
| BASSE-NORMANDIE | 651 765 | 739 553 | 2.5 | 1 778 043 | 39 264 | 2.2 | 7 934 | 0.4 | 1 722 | 0.1 | 3 200 | 0.2 |
| BOURGOGNE | 685 850 | 923 803 | 2.8 | 3 175 025 | 57 298 | 1.8 | 10 482 | 0.3 | 2 483 | 0.1 | 1 815 | 0.1 |
| BRETAGNE | 1 193 002 | 1 602 636 | 4.9 | 2 748 332 | 99 102 | 3.6 | 17 037 | 0.6 | 3 600 | 0.1 | 5 280 | 0.2 |
| CENTRE | 835 026 | 1 536 010 | 4.2 | 3 953 018 | 87 716 | 2.2 | 18 282 | 0.5 | 3 170 | 0.1 | 5 287 | 0.1 |
| CHAMPAGNE-ARDENNE | 509 106 | 838 742 | 2.4 | 2 574 537 | 44 339 | 1.7 | 11 670 | 0.5 | 2 111 | 0.1 | 1 269 | e |
| CORSE | 103 711 | 146 660 | 0.4 | 878 084 | 8 194 | 0.9 | 1 328 | 0.2 | 305 | e | 171 | e |
| FRANCHE-COMTE | 459 396 | 637 880 | 1.9 | 1 630 556 | 42 657 | 2.6 | 6 723 | 0.4 | 1 731 | 0.1 | 595 | e |
| HAUTE-NORMANDIE | 542 215 | 1 195 032 | 3.1 | 1 237 755 | 50 850 | 4.1 | 10 484 | 0.8 | 2 162 | 0.2 | 3 118 | 0.3 |
| ILE-DE-FRANCE | 402 203 | 10 258 351 | 18.8 | 1 207 968 | 157 078 | 13.0 | 30 469 | 2.5 | 6 251 | 0.5 | 16 726 | 1.4 |
| LANGUEDOC-ROUSSILLON | 568 974 | 1 546 011 | 3.7 | 2 784 871 | 38 042 | 1.4 | 9 777 | 0.4 | 4 630 | 0.2 | 1 574 | 0.1 |
| LIMOUSIN | 351 451 | 371 399 | 1.3 | 1 705 737 | 21 703 | 1.3 | 3 211 | 0.2 | 1 602 | 0.1 | 1 058 | 0.1 |
| LORRAINE | 644 524 | 1 661 202 | 4.1 | 2 369 399 | 71 068 | 3.0 | 19 967 | 0.8 | 5 923 | 0.2 | 2 504 | 0.1 |
| MIDI-PYRENEES | 949 841 | 1 480 822 | 4.3 | 4 572 316 | 60 117 | 1.3 | 9 003 | 0.2 | 5 039 | 0.1 | 1 251 | e |
| NORD-PAS-DE-CALAIS | 549 025 | 3 416 033 | 7 | 1 249 189 | 121 720 | 9.7 | 20 922 | 1.7 | 5 544 | 0.4 | 2 943 | 0.2 |
| PAYS DE LA LOIRE | 1 146 383 | 1 912 729 | 5.4 | 3 237 541 | 114 944 | 3.6 | 16 755 | 0.5 | 6 010 | 0.2 | 12 162 | 0.4 |
| PICARDIE | 707 771 | 1 102 916 | 3.2 | 1 955 351 | 57 704 | 3.0 | 8 995 | 0.5 | 2 455 | 0.1 | 2 321 | 0.1 |
| POTOU-CHARENTES | 784 627 | 810 482 | 2.8 | 2 596 582 | 63 408 | 2.4 | 11 052 | 0.4 | 2 745 | 0.1 | 3 213 | 0.1 |
| PROVENCE-ALPES-COTE D'AZUR | 436 334 | 3 821 573 | 7.5 | 3 190 784 | 102 423 | 3.2 | 20 573 | 0.6 | 7 434 | 0.2 | 3 483 | 0.1 |
| RHONE-ALPES | 1 262 492 | 4 088 209 | 9.5 | 4 474 918 | 170 550 | 3.8 | 39 644 | 0.9 | 8 143 | 0.2 | 7 774 | 0.2 |
| FRANCE METROPOLITAIN | 14 717 396 | 41 897 759 | 100 | 54 958 995 | 1 606 778 | 2.9 | 310 258 | 0.6 | 85 138 | 0.2 | 84 266 | 0.2 |

Sources : INSEE (recensement 1990), UE - IFEN CORINE Land Cover v.1 - 1996

| Régions | Autoroutes | | Nationales | | Départementales majeures | | Voies ferrées | | Voies navigables | | Lignes EDF 225 KV | | Lignes EDF 400 KV | |
|----------------------------|------------|------------|------------|------------|--------------------------|----------|---------------|------------|------------------|------------|-------------------|------------|-------------------|------------|
| | Km | %/France | Km | %/France | Km | %/France | Km | %/France | Km | %/France | Km | %/France | Km | %/France |
| ALSACE | 228 | 2.8 | 523 | 1.9 | 907 | 3.4 | 897 | 2.4 | 359 | 4.5 | 564 | 2.5 | 299 | 2.3 |
| AQUITAINE | 479 | 6 | 1 406 | 5.2 | 1 600 | 6 | 2 537 | 6.9 | 372 | 4.7 | 1 090 | 4.7 | 716 | 5.4 |
| AUVERGNE | 282 | 3.5 | 1 006 | 3.7 | 1 077 | 4.1 | 1 567 | 4.3 | 68 | 0.9 | 944 | 4.1 | 309 | 2.3 |
| BASSE-NORMANDIE | 55 | 0.7 | 854 | 3.1 | 1 050 | 4 | 1 147 | 3.1 | 41 | 0.5 | 493 | 2.1 | 359 | 2.7 |
| BOURGOGNE | 540 | 6.7 | 1 328 | 4.9 | 1 330 | 5 | 2 152 | 5.9 | 975 | 12.3 | 1 002 | 4.4 | 875 | 6.6 |
| BRETAGNE | 0 | 0 | 1 181 | 4.3 | 2 620 | 9.9 | 1 395 | 3.8 | 453 | 5.7 | 1 071 | 4.7 | 451 | 3.4 |
| CENTRE | 499 | 6.2 | 1 733 | 6.4 | 1 173 | 4.4 | 2 648 | 7.2 | 153 | 1.9 | 1 139 | 5 | 1 341 | 10.1 |
| CHAMPAGNE-ARDENNE | 451 | 5.6 | 1 163 | 4.3 | 823 | 3.1 | 1 793 | 4.9 | 639 | 8 | 835 | 3.6 | 826 | 6.2 |
| CORSE | 0 | 0 | 526 | 1.9 | 75 | 0.3 | 184 | 0.5 | 0 | 0 | 159 | 0.7 | 0 | 0 |
| FRANCHE-COMTE | 160 | 2 | 800 | 2.9 | 887 | 3.4 | 1 178 | 3.2 | 336 | 4.2 | 619 | 2.7 | 281 | 2.1 |
| HAUTE-NORMANDIE | 275 | 3.4 | 778 | 2.9 | 788 | 3 | 1 182 | 3.2 | 277 | 3.5 | 541 | 2.4 | 514 | 3.9 |
| ILE-DE-FRANCE | 560 | 7 | 1 621 | 6 | 998 | 3.8 | 1 431 | 3.9 | 622 | 7.8 | 1 661 | 7.2 | 976 | 7.4 |
| LANGUEDOC-ROUSSILLON | 435 | 5.4 | 1 348 | 5 | 993 | 3.8 | 1 739 | 4.8 | 440 | 5.5 | 835 | 3.6 | 535 | 4 |
| LIMOUSIN | 107 | 1.3 | 756 | 2.8 | 568 | 2.1 | 1 125 | 3.1 | 0 | 0 | 840 | 3.7 | 381 | 2.9 |
| LORRAINE | 447 | 5.6 | 1 358 | 5 | 1 705 | 6.4 | 2 171 | 5.9 | 693 | 8.7 | 1 112 | 4.8 | 693 | 5.2 |
| MIDI-PYRENEES | 242 | 3 | 1 534 | 5.6 | 1 534 | 5.8 | 2 209 | 6 | 154 | 1.9 | 1 692 | 7.4 | 502 | 3.8 |
| NORD-PAS-DE-CALAIS | 535 | 6.6 | 1 015 | 3.7 | 1 264 | 4.8 | 1 436 | 3.9 | 672 | 8.4 | 1 153 | 5 | 602 | 4.5 |
| PAYS DE LA LOIRE | 417 | 5.2 | 1 522 | 5.6 | 1 553 | 5.9 | 2 170 | 5.9 | 550 | 6.9 | 1 290 | 5.6 | 462 | 3.5 |
| PICARDIE | 351 | 4.4 | 1 155 | 4.2 | 987 | 3.7 | 1 780 | 4.9 | 657 | 8.3 | 833 | 3.6 | 655 | 4.9 |
| POTOU-CHARENTES | 234 | 2.9 | 1 047 | 3.9 | 937 | 3.5 | 1 643 | 4.5 | 3 | e | 835 | 3.6 | 388 | 2.9 |
| PROVENCE-ALPES-COTE D'AZUR | 707 | 8.8 | 1 824 | 6.7 | 1 588 | 6 | 1 456 | 4 | 188 | 2.4 | 1 852 | 8.1 | 381 | 2.9 |
| RHONE-ALPES | 1 046 | 13 | 2 689 | 9.9 | 2 006 | 7.6 | 2 756 | 7.5 | 308 | 3.9 | 2 421 | 10.5 | 1 692 | 12.8 |
| FRANCE METROPOLITAIN | 8 050 | 100 | 27 167 | 100 | 26 461 | 100 | 36 597 | 100 | 7 961 | 100 | 22 980 | 100 | 13 237 | 100 |

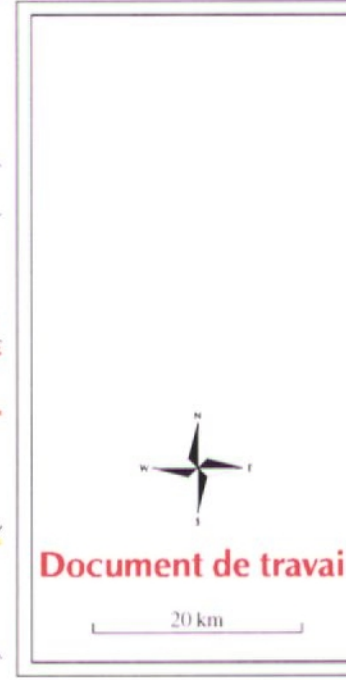
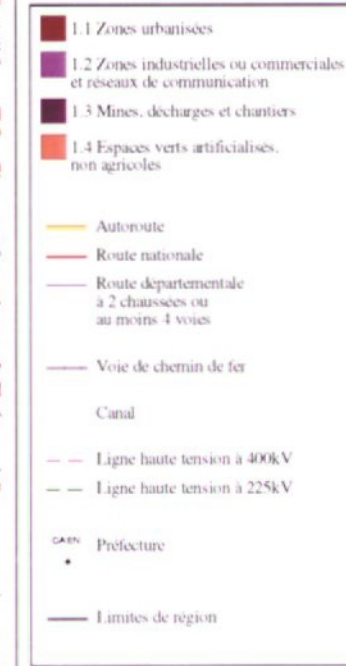
e : Résultat non significatif
Source : IGN (Route 500) 1997

Schéma des espaces naturels et ruraux en région BASSE-NORMANDIE

Carte d'inventaire



Territoires artificialisés et infrastructures linéaires



Sources : UE - IFEN / Corine Land Cover v.1 1996, IGN - Route500 1997, EDF 1996, BDCARTHAGE v.2 1996, DCW

ACTIVITÉS DE LOISIRS LIÉS À L'EAU

| Régions | Population 1990 | | | Nombre de pêcheurs * en 1997 | Nombre total de communes | Nombre de communes proposant les activités suivantes : | | |
|----------------------------|-----------------|------------|---------------------|------------------------------|--------------------------|--|----------------------------|---|
| | Rurale | Urbaine | %/pop totale France | | | Port de plaisance | Plage ou baignade aménagée | Plan d'eau pour pratique des sports nautiques |
| ALSACE | 421 759 | 1 202 613 | 2.9 | 58 751 | 898 | 9 | 24 | 29 |
| AQUITAINE | 964 807 | 1 831 023 | 4.9 | 142 737 | 2 289 | 44 | 134 | 146 |
| AUVERGNE | 547 134 | 774 080 | 2.3 | 96 465 | 1 310 | 6 | 65 | 72 |
| BASSE-NORMANDIE | 651 765 | 739 553 | 2.5 | 41 027 | 1 813 | 30 | 89 | 41 |
| BORGOGNE | 685 850 | 923 803 | 2.8 | 133 533 | 2 044 | 56 | 59 | 80 |
| BRETAGNE | 1 193 002 | 1 602 636 | 4.9 | 72 531 | 1 269 | 143 | 210 | 174 |
| CENTRE | 835 026 | 1 536 010 | 4.2 | 132 450 | 1 842 | 12 | 66 | 101 |
| CHAMPAGNE-ARDEENNE | 509 106 | 838 742 | 2.4 | 81 588 | 1 933 | 13 | 45 | 46 |
| CORSE | 103 711 | 146 660 | 0.4 | 5 573 | 360 | 12 | 70 | 30 |
| FRANCHE-COMTE | 459 396 | 637 880 | 1.9 | 68 793 | 1 785 | 14 | 34 | 56 |
| HAUTE-NORMANDIE | 542 215 | 1 195 032 | 3.1 | 27 357 | 1 421 | 11 | 32 | 39 |
| ILE-DE-FRANCE | 402 203 | 10 258 351 | 18.8 | 88 390 | 1 281 | 31 | 25 | 92 |
| LANGUEDOC-ROUSSILLON | 568 974 | 1 546 011 | 3.7 | 86 332 | 1 542 | 49 | 132 | 97 |
| LIMOUSIN | 351 451 | 371 399 | 1.3 | 66 536 | 747 | 5 | 99 | 59 |
| LORRAINE | 644 524 | 1 661 202 | 4.1 | 96 894 | 2 333 | 27 | 34 | 71 |
| MIDI-PYRENEES | 949 841 | 1 480 822 | 4.3 | 181 133 | 3 019 | 9 | 84 | 123 |
| NORD-PAS-DE-CALAIS | 549 025 | 3 416 033 | 7 | 107 635 | 1 549 | 24 | 34 | 61 |
| PAYS DE LA LOIRE | 1 146 383 | 1 912 729 | 5.4 | 171 540 | 1 505 | 66 | 95 | 99 |
| PICARDIE | 707 771 | 1 102 916 | 3.2 | 74 019 | 2 293 | 15 | 15 | 44 |
| POITOU-CHARENTES | 784 627 | 810 482 | 2.8 | 99 856 | 1 465 | 37 | 70 | 64 |
| PROVENCE-ALPES-COTE D'AZUR | 436 334 | 3 821 573 | 7.5 | 85 846 | 962 | 55 | 105 | 112 |
| RHONE-ALPES | 1 262 492 | 4 088 209 | 9.5 | 224 148 | 2 878 | 64 | 183 | 208 |
| FRANCE METROPOLITAINE | 14 717 396 | 41 897 759 | 100 | 2 143 134 | 36 538 | 732 | 1 704 | 1 844 |

Sources : INSEE (recensement 1990), Conseil Supérieur de la Pêche, INSEE-SCEES (Inventaire Communal 1988)

* Cette statistique prend en compte les pêcheurs ayant acquitté une taxe (de base, complète, vacances ou plans d'eau), ainsi que les pêcheurs exonérés (jeunes ou autres cas).

Schéma des espaces naturels et ruraux en région BASSE-NORMANDIE

Carte d'inventaire



Activités de loisirs liés à l'eau

Nombre d'activités de loisirs liés à l'eau:

- une
- deux
- trois

Les activités prises en compte sont:
port de plaisance
plage ou baignade aménagée
plan d'eau pour la pratique des sports nautiques

• Préfecture

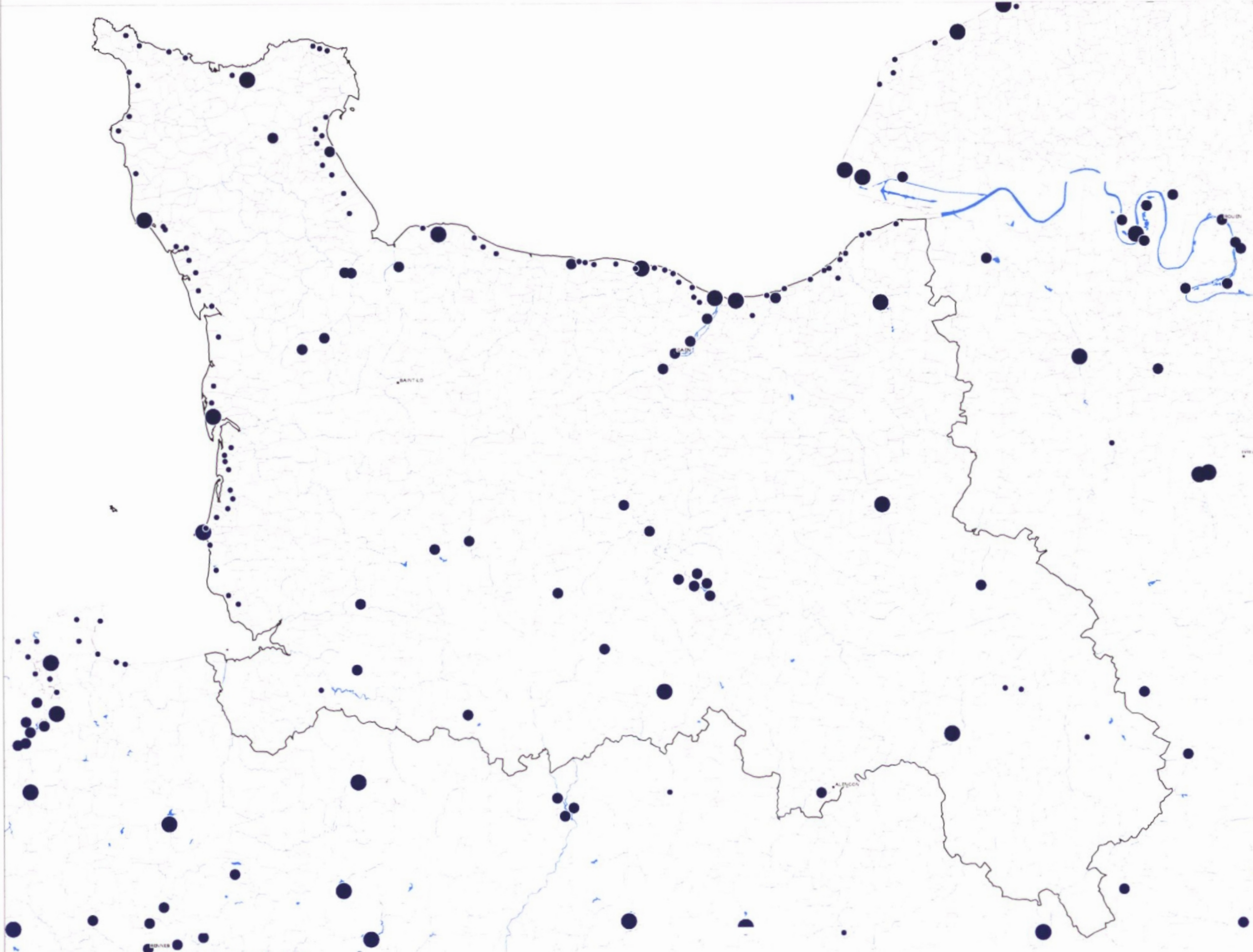
— Limites de région
— Limites de commune

Réseau hydrographique



Document de travail

20 km

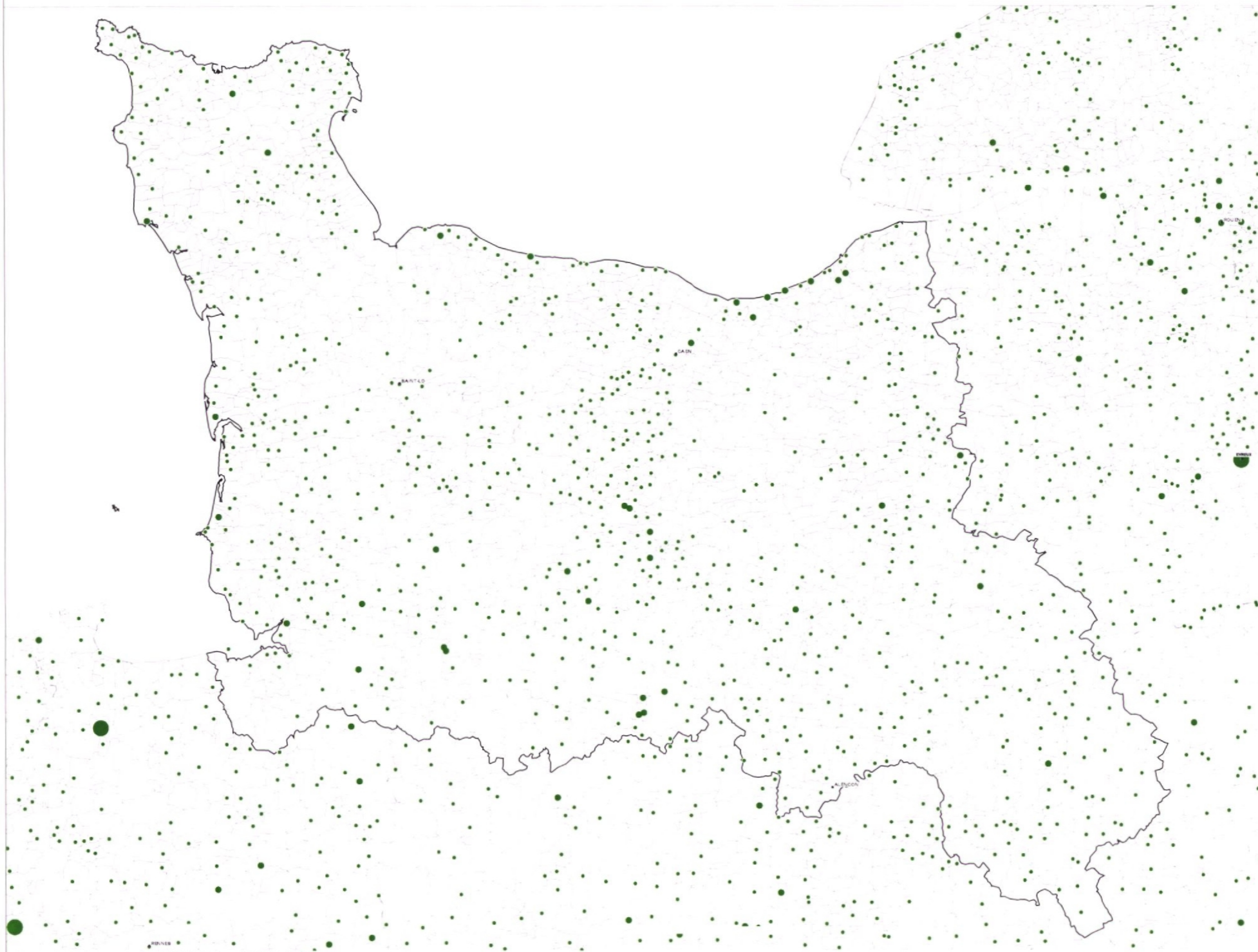


AUTRES ACTIVITÉS DE LOISIRS

| Régions | Population 1990 | | | Nombre total de communes | Nombre de communes proposant les activités suivantes : | | | | | | | |
|----------------------------|-----------------|------------|---------------------|--------------------------|--|---|---|---|---------------------|---------------------------------|-----------------|-----------------|
| | Rurale | Urbaine | % pop totale France | | Site d'escalade | Forêt aménagée pour récréation, pique-nique | Itinéraire balisé pour randonnée pédestre | Site aménagé pour le ski (alpin ou de fond) | Site de spéléologie | Base de plein air et de loisirs | Centre équestre | Terrain de golf |
| ALSACE | 421 759 | 1 202 613 | 2.9 | 898 | 12 | 174 | 340 | 58 | 5 | 40 | 82 | 7 |
| AQUITAINE | 964 807 | 1 831 023 | 4.9 | 2 289 | 32 | 170 | 738 | 8 | 70 | 94 | 195 | 45 |
| AUVERGNE | 547 134 | 774 080 | 2.3 | 1 310 | 30 | 67 | 759 | 103 | 3 | 48 | 106 | 10 |
| BASSE-NORMANDIE | 651 765 | 739 553 | 2.5 | 1 813 | 16 | 60 | 804 | 0 | 2 | 58 | 102 | 21 |
| BOURGOGNE | 685 850 | 923 803 | 2.8 | 2 044 | 29 | 109 | 747 | 4 | 31 | 56 | 142 | 9 |
| BRETAGNE | 1 193 002 | 1 602 636 | 4.9 | 1 269 | 24 | 89 | 712 | 1 | 1 | 127 | 160 | 31 |
| CENTRE | 835 026 | 1 536 010 | 4.2 | 1 842 | 9 | 152 | 819 | 2 | 8 | 101 | 164 | 20 |
| CHAMPAGNE-ARDENNE | 509 106 | 838 742 | 2.4 | 1 933 | 6 | 117 | 463 | 4 | 12 | 41 | 66 | 8 |
| CORSE | 103 711 | 146 660 | 0.4 | 360 | 16 | 22 | 96 | 10 | 4 | 10 | 48 | 1 |
| FRANCHE-COMTE | 459 396 | 637 880 | 1.9 | 1 785 | 50 | 280 | 846 | 180 | 96 | 45 | 64 | 9 |
| HAUTE-NORMANDIE | 542 215 | 1 195 032 | 3.1 | 1 421 | 7 | 66 | 527 | 0 | 8 | 29 | 104 | 15 |
| ILE-DE-FRANCE | 402 203 | 10 258 351 | 18.8 | 1 281 | 28 | 195 | 642 | 0 | 3 | 67 | 249 | 51 |
| LANGUEDOC-ROUSSILLON | 568 974 | 1 546 011 | 3.7 | 1 542 | 83 | 144 | 701 | 60 | 121 | 94 | 179 | 23 |
| LIMOUSIN | 351 451 | 371 399 | 1.3 | 747 | 10 | 42 | 349 | 12 | 5 | 37 | 73 | 5 |
| LORRAINE | 644 524 | 1 661 202 | 4.1 | 2 333 | 22 | 288 | 718 | 35 | 17 | 65 | 104 | 12 |
| MIDI-PYRENEES | 949 841 | 1 480 822 | 4.3 | 3 019 | 89 | 135 | 1 040 | 64 | 137 | 129 | 226 | 32 |
| NORD - PAS-DE-CALAIS | 549 025 | 3 416 033 | 7 | 1 549 | 3 | 69 | 422 | 4 | 1 | 107 | 123 | 18 |
| PAYS DE LA LOIRE | 1 146 383 | 1 912 729 | 5.4 | 1 505 | 21 | 154 | 808 | 0 | 4 | 139 | 155 | 19 |
| PICARDIE | 707 771 | 1 102 916 | 3.2 | 2 293 | 7 | 84 | 634 | 1 | 1 | 44 | 129 | 19 |
| POITOU-CHARENTES | 784 627 | 810 482 | 2.8 | 1 465 | 23 | 98 | 605 | 0 | 28 | 63 | 107 | 17 |
| PROVENCE-ALPES-COTE D'AZUR | 436 334 | 3 821 573 | 7.5 | 962 | 118 | 225 | 660 | 121 | 68 | 134 | 254 | 42 |
| RHONE-ALPES | 1 262 492 | 4 088 209 | 9.5 | 2 878 | 210 | 258 | 1 732 | 336 | 115 | 184 | 330 | 56 |
| FRANCE METROPOLITAIN | 14 717 396 | 41 897 759 | 100 | 36 538 | 845 | 2 998 | 15 162 | 1 003 | 740 | 1 712 | 3 162 | 470 |

Sources : INSEE (recensement 1990), INSEE-SCEES (inventaire communal 1988)

Schéma des espaces naturels et ruraux en région BASSE-NORMANDIE



Carte d'inventaire



Autres activités de loisirs

- Nombre d'activités de loisirs :
- une à deux
 - trois à quatre
 - cinq à six
 - sept à huit
- Les activités prises en compte sont :
- golf
 - centre équestre
 - site d'escalade
 - itinéraire de randonnée pédestre
 - ski alpin ou de fond
 - site de spéléologie
 - base de plein air et de loisir
- Préfecture
- Limites de région
- Limites de commune

Document de travail

20 km

Sources : Inventaire communal - INSEE 1988, Route5001GN - 1997

Réalisation : IFN 2008/1998

CAPACITÉ D'ACCUEIL COMMUNAL

| Régions | Population 1990 | | | Capacité d'accueil en : | | |
|----------------------------|-----------------|----------------|-----------------------|-----------------------------|---------------------|-------------------------|
| | Rurale | Urbaine | % / pop totale France | Résidences secondaires 1990 | Camping classé 1996 | Hôtellerie classée 1996 |
| ALSACE | 421 759 | 1 202 613 | 2.9 | 79 450 | 33 480 | 37 538 |
| AQUITAINE | 964 807 | 1 831 023 | 4.9 | 732 340 | 305 580 | 68 134 |
| AUVERGNE | 547 134 | 774 080 | 2.3 | 457 455 | 76 272 | 38 774 |
| BASSE-NORMANDIE | 651 765 | 739 553 | 2.5 | 509 090 | 86 559 | 25 682 |
| BOURGOGNE | 685 850 | 923 803 | 2.8 | 412 805 | 43 794 | 32 794 |
| BRETAGNE | 1 193 002 | 1 602 636 | 4.9 | 836 385 | 259 272 | 45 332 |
| CENTRE | 835 026 | 1 536 010 | 4.2 | 484 510 | 70 401 | 38 900 |
| CHAMPAGNE-ARDENNE | 509 106 | 838 742 | 2.4 | 130 915 | 24 117 | 15 820 |
| CORSE | 103 711 | 146 660 | 0.4 | 262 570 | 67 653 | 20 270 |
| FRANCHE-COMTE | 459 396 | 637 880 | 1.9 | 175 245 | 39 297 | 17 270 |
| HAUTE-NORMANDIE | 542 215 | 1 195 032 | 3.1 | 200 520 | 34 758 | 17 738 |
| ILE-DE-FRANCE | 402 203 | 10 258 351 | 18.8 | 434 030 | 56 319 | 254 848 |
| LANGUEDOC-ROUSSILLON | 568 974 | 1 546 011 | 3.7 | 1 268 460 | 358 488 | 52 932 |
| LIMOUSIN | 351 451 | 371 399 | 1.3 | 234 745 | 38 823 | 10 788 |
| LORRAINE | 644 524 | 1 661 202 | 4.1 | 155 075 | 50 613 | 27 202 |
| MIDI-PYRENEES | 949 841 | 1 480 822 | 4.3 | 620 335 | 122 301 | 87 374 |
| NORD-PAS-DE-CALAIS | 549 025 | 3 416 033 | 7 | 227 635 | 98 517 | 31 594 |
| PAYS DE LA LOIRE | 1 146 383 | 1 912 729 | 5.4 | 792 050 | 252 891 | 41 598 |
| PICARDIE | 707 771 | 1 102 916 | 3.2 | 255 685 | 60 843 | 16 146 |
| POTOU-CHARENTES | 784 627 | 810 482 | 2.8 | 415 170 | 168 231 | 31 624 |
| PROVENCE-ALPES-COTE D'AZUR | 436 334 | 3 821 573 | 7.5 | 1 818 000 | 314 361 | 139 472 |
| RHONE-ALPES | 1 262 492 | 4 088 209 | 9.5 | 1 568 860 | 223 983 | 154 994 |
| FRANCE METROPOLITAINE | 14 717 396 | 4 1897 759 | 100 | 12 071 330 | 2 786 553 | 1 206 824 |

Source : INSEE

Les données concernant les résidences secondaires sont issues du recensement de la population 1990. Les données de l'hôtellerie classée et des campings classés sont issues des fichiers gérés en continu par les Directions Régionales de l'INSEE. Elles correspondent donc à l'état du parc en octobre 1996.

ERRATUM : la source figurant sur la carte est erronée, la source exacte est : INSEE - Route 500 IGN-1997

Schéma des espaces naturels et ruraux en région BASSE-NORMANDIE





B MAINTIEN DE LA BIODIVERSITE

COURS D'EAU ET ZONES D'INTERET ECOLOGIQUE

| Régions | Population 1990 | | | Km de cours d'eau total | Cours d'eau en Znieff 1 | | Cours d'eau en Znieff 2 | | Altération par les matières organiques (% de longueur) | | | | | |
|----------------------------|-----------------|----------------|---------------------|-------------------------|-------------------------|------------------------|-------------------------|------------------------|--|------------------|-------------------|-----------------|----------------------|----------------------------|
| | Rurale | Urbaine | %/pop totale France | | k m | % par rapport au total | k m | % par rapport au total | eau non ou peu polluée | pollution faible | pollution moyenne | pollution forte | pollution très forte | cours d'eau non renseignés |
| ALSACE | 421 759 | 1 202 613 | 2.9 | 8 967 | 416 | 4.6 | 2096 | 23.4 | 7.6 | 35.7 | 36.9 | 7.3 | 1.5 | 11.0 |
| AQUITAINE | 964 807 | 1 831 023 | 4.9 | 41 729 | 2704 | 6.5 | 9083 | 21.8 | 6.2 | 28.0 | 8.3 | 0.3 | 0.2 | 57.0 |
| Auvergne | 547 134 | 774 080 | 2.3 | 26 516 | 3146 | 11.9 | 7044 | 26.6 | 4.4 | 19.5 | 8.8 | 1.0 | 0 | 66.3 |
| BASSE-NORMANDIE | 651 765 | 739 553 | 2.5 | 16 419 | 1450 | 8.8 | 4750 | 28.9 | 3.9 | 32.3 | 16.8 | 2.0 | 0.3 | 44.7 |
| BOURGOGNE | 685 850 | 923 803 | 2.8 | 23 387 | 2029 | 8.7 | 9536 | 40.8 | 7.1 | 37.8 | 8.0 | 1.2 | 0.4 | 45.5 |
| BRETAGNE | 1 193 002 | 1 602 636 | 4.9 | 23 947 | 697 | 2.9 | 3004 | 12.5 | 0 | 8.5 | 8.2 | 3.2 | 0 | 80.1 |
| CENTRE | 835 026 | 1 536 010 | 4.2 | 27 669 | 1753 | 6.3 | 5077 | 18.4 | 2.6 | 7.7 | 21.3 | 2.6 | 0.7 | 65.2 |
| CHAMPAGNE-ARDENNE | 509 106 | 838 742 | 2.4 | 15 146 | 1182 | 7.8 | 3111 | 20.5 | 7.3 | 35.3 | 12.9 | 5.1 | 1.5 | 38.0 |
| CORSE | 103 711 | 146 660 | 0.4 | 12 750 | 1514 | 11.9 | 2780 | 21.8 | 24.4 | 11.0 | 1.3 | 0.7 | 0 | 62.6 |
| FRANCHE-COMTE | 459 396 | 637 880 | 1.9 | 10 691 | 717 | 6.7 | 4251 | 39.8 | 5.4 | 36.6 | 13.2 | 3.5 | 0.3 | 41.0 |
| HAUTE-NORMANDIE | 542 215 | 1 195 032 | 3.1 | 4 072 | 466 | 11.5 | 1840 | 45.2 | 7.7 | 42.1 | 15.1 | 17.8 | 0.9 | 16.5 |
| ILE-DE-FRANCE | 402 203 | 10 258 351 | 18.8 | 6 537 | 577 | 8.8 | 1591 | 24.3 | 4.5 | 29.0 | 27.7 | 18.4 | 3.9 | 16.5 |
| LANGUEDOC-ROUSSILLON | 568 974 | 1 546 011 | 3.7 | 34 693 | 2572 | 7.4 | 14035 | 40.5 | 7.1 | 21.8 | 10.2 | 1.7 | 0.9 | 58.2 |
| LIMOUSIN | 351 451 | 371 399 | 1.3 | 16 900 | 361 | 2.1 | 1505 | 8.9 | 10.6 | 14.8 | 8.1 | 0 | 0 | 66.5 |
| LORRAINE | 644 524 | 1 661 202 | 4.1 | 20 732 | 1035 | 5.0 | 2569 | 12.4 | 3.8 | 27.8 | 29.5 | 10 | 2.2 | 26.7 |
| MIDI-PYRENEES | 949 841 | 1 480 822 | 4.3 | 51 948 | 7261 | 14.0 | 12396 | 23.9 | 13.0 | 33.6 | 11.1 | 4.0 | 0.4 | 37.9 |
| NORD-PAS-DE-CALAIS | 549 025 | 3 416 033 | 7.0 | 9 333 | 2232 | 23.9 | 3637 | 39.0 | 1.0 | 13.2 | 20.1 | 23.5 | 11.9 | 30.1 |
| PAYS DE LA LOIRE | 1 146 383 | 1 912 729 | 5.4 | 28 431 | 3302 | 11.6 | 5113 | 18.0 | 0 | 4.7 | 14.5 | 7.9 | 0.4 | 72.5 |
| PICARDIE | 707 771 | 1 102 916 | 3.2 | 8 759 | 2269 | 25.9 | 620 | 7.1 | 1.2 | 33.1 | 32.0 | 9.5 | 2.1 | 22.1 |
| POITOU-CHARENTES | 784 627 | 810 482 | 2.8 | 17 157 | 1473 | 8.6 | 1562 | 9.1 | 6.7 | 17.2 | 11.1 | 1.6 | 0 | 63.4 |
| PROVENCE-ALPES-COTE D'AZUR | 436 334 | 3 821 573 | 7.5 | 45 633 | 10726 | 23.5 | 11261 | 24.7 | 7.7 | 19.6 | 8.5 | 2.2 | 0.7 | 61.4 |
| RHONE-ALPES | 1 262 492 | 4 088 209 | 9.5 | 50 205 | 9069 | 18.1 | 21414 | 42.7 | 10.0 | 21.1 | 10.7 | 3.6 | 1.7 | 52.9 |
| FRANCE-METROPOLITAINE | 14 717 396 | 41 897 759 | 10.0 | 501 623 | 56952 | 11.4 | 128273 | 25.6 | 6.2 | 22.9 | 13.9 | 4.5 | 1.1 | 51.4 |

Sources : INSEE (recensement 1990), IGN (Bd Carthage), Muséum National d'Histoire Naturelle, RNDE

Ce tableau récapitule la longueur totale de cours d'eau identifiée à l'échelle du millièème dans la région. De manière générale, les plus petits cours d'eau, qui représentent une grande longueur cumulée dans les secteurs de terrains imperméables sont aussi les moins suivis du point de vue de la qualité. Ceci explique la proportion, parfois considérable, de "cours d'eau non renseignés" dans certaines régions. Pour les données présentées sur la carte, le RNB -réseau national de bassin- est géré au niveau des grands bassins par les agences de l'eau selon un protocole défini au niveau national pour le suivi de la qualité de l'eau. L'IBGN -indice biologique global normalisé- permet d'évaluer la qualité générale d'un cours d'eau au moyen d'une analyse de la macrofaune d'invertébrés qui est considérée comme une expression synthétique de cette qualité générale. Elle compare l'abondance et la diversité des groupes faunistiques présents aux points d'échantillonnage à celles attendues en fonction de la situation du cours d'eau. On l'exprime par une note qui va de 0 (milieu azoïque) à 20 (optimum d'abondance et de diversité pour la situation d'un cours d'eau). Elle dépend donc à la fois de la pollution de l'eau et des habitats disponibles.

Les données sur les zones naturelles d'intérêt écologique faunistique et floristique sont issues de la base de données de 1997, soit avant la modernisation de l'inventaire. Les définitions des znieff sont désormais les suivantes:

- **zones de type I** : secteurs de superficie en général limitée, définis par la présence d'espèces, d'associations d'espèces ou de milieux rares, remarquables ou caractéristiques du patrimoine naturel national ou régional (Circulaire n°91-71 du 14 mai 1991)

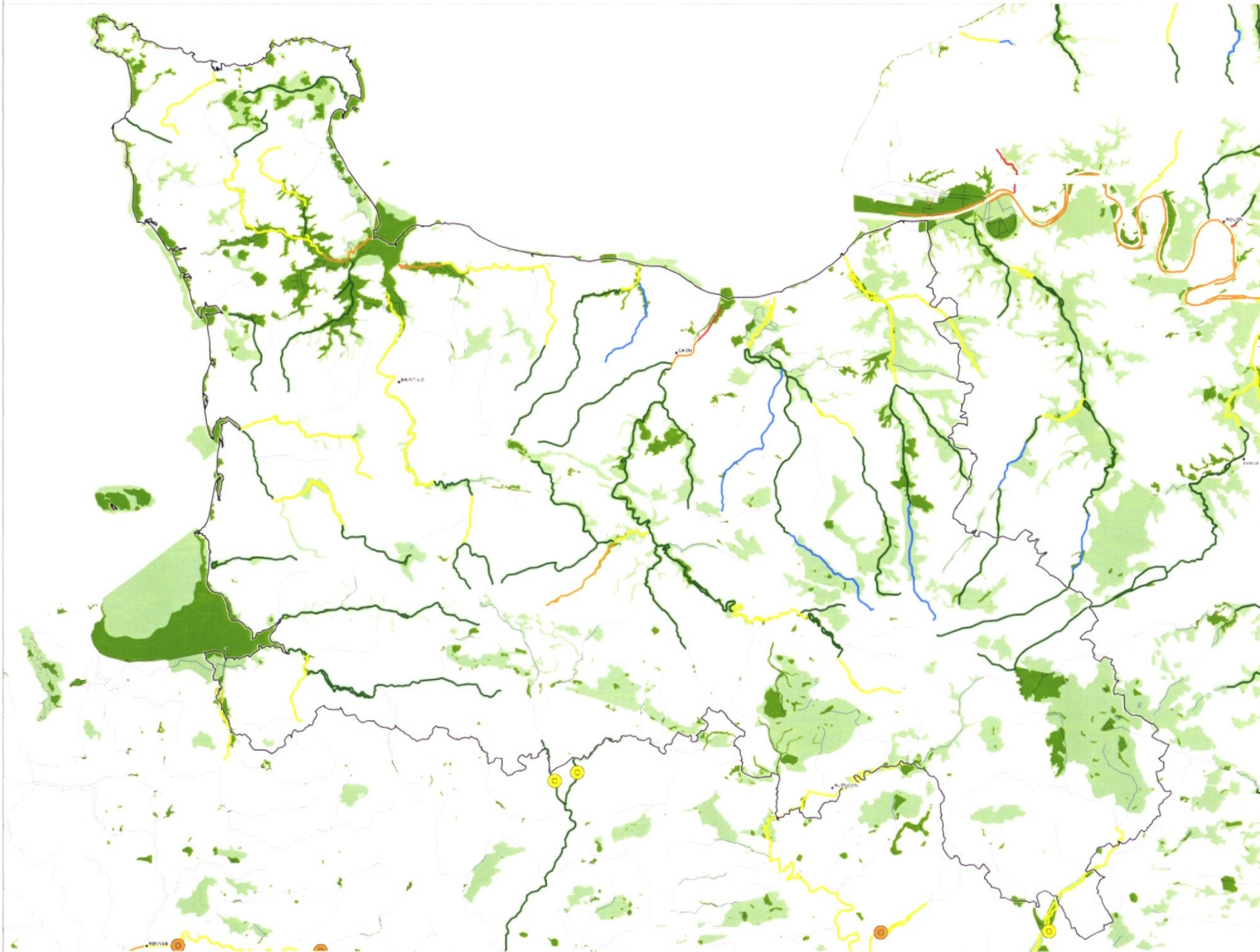
La ZNIEFF de type I est un territoire correspondant à une ou plusieurs unités écologiques homogènes *. Elle abrite obligatoirement au moins une espèce ou un habitat caractéristique remarquable ou rare, justifiant d'une valeur patrimoniale plus élevée que celle du milieu environnant.

- **zones de type II** : grands ensembles naturels riches ou peu modifiés, ou offrant des potentialités biologiques importantes (Circulaire n°91-71 du 14 mai 1991)

La ZNIEFF de type II contient des milieux naturels formant un ou plusieurs ensembles* possédant une cohésion élevée et entretenant de fortes relations entre eux. Elle se distingue de la moyenne du territoire régional environnant par son contenu patrimonial plus riche et son degré d'artificialisation plus faible.

* Chaque ensemble constitutif de la zone est une combinaison d'unités écologiques, présentant des caractéristiques d'homogénéité dans leur structure ou leur fonctionnement.

Schéma des espaces naturels et ruraux en région BASSE-NORMANDIE



Carte d'inventaire



Cours d'eau et zones d'intérêt écologique

- ZNIEFF de type 1
- ZNIEFF de type 2

Pollution par les matières organiques et l'ammonium :

- Eau non ou peu polluée
- Pollution faible
- Pollution moyenne
- Pollution forte
- Pollution très forte
- Non renseigné

Station RNB de suivi de la qualité, valeurs IBGN période 91 - 96 :

- Qualité moyenne
- Qualité la plus mauvaise
- de 0 à 4
- de 5 à 8
- de 9 à 12
- de 13 à 16
- de 17 à 20

Caen Préfecture

— Limites de région

Document de travail

20 km

Sources : RNDE - 1996 (données 1994), MNHN - 1997, IGN - Route5001997, BNDE (RNB Agences de l'eau)

INVENTAIRE DES ZONES NATURELLES D'INTERET ECOLOGIQUE FAUNISTIQUE ET FLORISTIQUE

| Régions | Population 1990 | | | Superficie de la région en ha | Znieff 1 | | | Znieff 2 | | | Znieff 1 & 2 sans doubles comptes | |
|------------------------------|-------------------|-------------------|----------------------|-------------------------------|---------------|------------------|-----------------------------|--------------|-------------------|-----------------------------|-----------------------------------|--------------------------|
| | Rurale | Urbaine | %/pop. totale France | | Nombre | Superficie en ha | % de la superficie / région | Nombre | Superficie en ha | % de la superficie / région | Superficie en ha | % de superficie / région |
| ALSACE | 421 759 | 1 202 613 | 2.9 | 833 570 | 237 | 24 610 | 3.0 | 44 | 155 045 | 18.6 | 163 414 | 19.6 |
| AQUITAINE | 964 807 | 1 831 023 | 4.9 | 4 187 501 | 508 | 181 594 | 4.3 | 130 | 670 999 | 16.0 | 742 538 | 17.7 |
| AUVERGNE | 547 134 | 774 080 | 2.3 | 2 617 918 | 446 | 229 908 | 8.8 | 57 | 630 712 | 24.1 | 704 770 | 26.9 |
| BASSE-NORMANDIE | 651 765 | 739 553 | 2.5 | 1 778 043 | 409 | 99 576 | 5.6 | 106 | 364 050 | 20.5 | 373 826 | 21.0 |
| BOURGOGNE | 685 850 | 923 803 | 2.8 | 3 175 025 | 600 | 154 781 | 4.9 | 122 | 1 121 501 | 35.3 | 1 152 446 | 36.3 |
| BRETAGNE | 1 193 002 | 1 602 636 | 4.9 | 2 748 332 | 608 | 65 831 | 2.4 | 104 | 416 251 | 15.2 | 446 135 | 16.2 |
| CENTRE | 835 026 | 1 536 010 | 4.2 | 3 953 018 | 680 | 144 869 | 3.7 | 148 | 553 773 | 14.0 | 634 797 | 16.1 |
| CHAMPAGNE-ARDENNE | 509 106 | 838 742 | 2.4 | 2 574 537 | 568 | 78 509 | 3.1 | 66 | 303 317 | 11.8 | 353 830 | 13.7 |
| CORSE | 103 711 | 146 660 | 0.4 | 878 084 | 190 | 99 683 | 11.4 | 41 | 197 552 | 22.5 | 287 405 | 32.7 |
| FRANCHE-COMTE | 4 59 396 | 637 880 | 1.9 | 1 630 556 | 650 | 54 663 | 3.4 | 83 | 428 427 | 26.3 | 456 928 | 28.0 |
| HAUTE-NORMANDIE | 542 215 | 1 195 032 | 3.1 | 1 237 755 | 474 | 41 307 | 3.3 | 87 | 303 916 | 24.6 | 317 576 | 25.7 |
| ILE-DE-FRANCE | 402 203 | 10 258 351 | 18.8 | 1 207 968 | 619 | 66 571 | 5.5 | 84 | 183 553 | 15.2 | 230 153 | 19.1 |
| LANGUEDOC-ROUSSILLON | 568 974 | 1 546 011 | 3.7 | 2 784 871 | 716 | 184 900 | 6.6 | 238 | 1 195 403 | 42.9 | 1 232 918 | 44.3 |
| LIMOUSIN | 351 451 | 371 399 | 1.3 | 1 705 737 | 167 | 18 189 | 1.1 | 88 | 102 439 | 6.0 | 115 584 | 6.8 |
| LORRAINE | 644 524 | 1 661 202 | 4.1 | 2 369 399 | 673 | 50 404 | 2.1 | 31 | 247 069 | 10.4 | 273 124 | 11.5 |
| MIDI-PYRENEES | 949 841 | 1 480 822 | 4.3 | 4 572 316 | 1 362 | 607 282 | 13.3 | 173 | 1 067 631 | 23.4 | 1 221 834 | 26.7 |
| NORD-PAS-DE-CALAIS | 549 025 | 3 416 033 | 7.0 | 1 249 189 | 308 | 187 789 | 15.0 | 31 | 318 896 | 25.5 | 398 148 | 31.9 |
| PAYS DE LA LOIRE | 1 146 383 | 1 912 729 | 5.4 | 3 237 541 | 717 | 225 634 | 7.0 | 227 | 434 469 | 13.4 | 535 656 | 16.6 |
| PICARDIE | 707 771 | 1 102 916 | 3.2 | 1 955 351 | 500 | 315 972 | 16.2 | 34 | 83 207 | 4.3 | 351 549 | 18.0 |
| POTTOU-CHARENTES | 784 627 | 810 482 | 2.8 | 2 596 582 | 739 | 150 061 | 5.8 | 72 | 248 533 | 9.6 | 338 603 | 13.0 |
| PROVENCE-ALPES-COTE D'AZUR | 436 334 | 3 821 573 | 7.5 | 3 190 784 | 418 | 820 331 | 25.8 | 96 | 873 568 | 27.5 | 1 311 444 | 41.3 |
| RHONE-ALPES | 1 262 492 | 4 088 209 | 9.5 | 4 474 918 | 1 853 | 703 712 | 15.7 | 181 | 1 991 763 | 44.5 | 2 146 686 | 48.0 |
| FRANCE METROPOLITAINE | 14 717 396 | 41 897 759 | 100 | 54 958 995 | 12 909 | 4 506 175 | 8.2 | 1 922 | 11 892 075 | 21.6 | 13 789 362 | 25.1 |

Sources : INSEE (recensement 1990), Muséum National d'Histoire Naturelle 1997

Les données sur les zones naturelles d'intérêt écologique faunistique et floristique sont issues de la base de données de 1997, soit avant la modernisation de l'inventaire. Les définitions des znieff sont désormais les suivantes:

• **zones de type I** : secteurs de superficie en général limitée, définis par la présence d'espèces, d'associations d'espèces ou de milieux rares, remarquables ou caractéristiques du patrimoine naturel national ou régional (Circulaire n°91-71 du 14 mai 1991)

La ZNIEFF de type I est un territoire correspondant à une ou plusieurs unités écologiques homogènes *. Elle abrite obligatoirement au moins une espèce ou un habitat caractéristique remarquable ou rare, justifiant d'une valeur patrimoniale plus élevée que celle du milieu environnant.

• **zones de type II** : grands ensembles naturels riches ou peu modifiés, ou offrant des potentialités biologiques importantes (Circulaire n°91-71 du 14 mai 1991)

La ZNIEFF de type II contient des milieux naturels formant un ou plusieurs ensembles* possédant une cohésion élevée et entretenant de fortes relations entre eux. Elle se distingue de la moyenne du territoire régional environnant par son contenu patrimonial plus riche et son degré d'artificialisation plus faible.

* Chaque ensemble constitutif de la zone est une combinaison d'unités écologiques, présentant des caractéristiques d'homogénéité dans leur structure ou leur fonctionnement.






Schéma des espaces naturels et ruraux en région BASSE-NORMANDIE




Carte d'inventaire



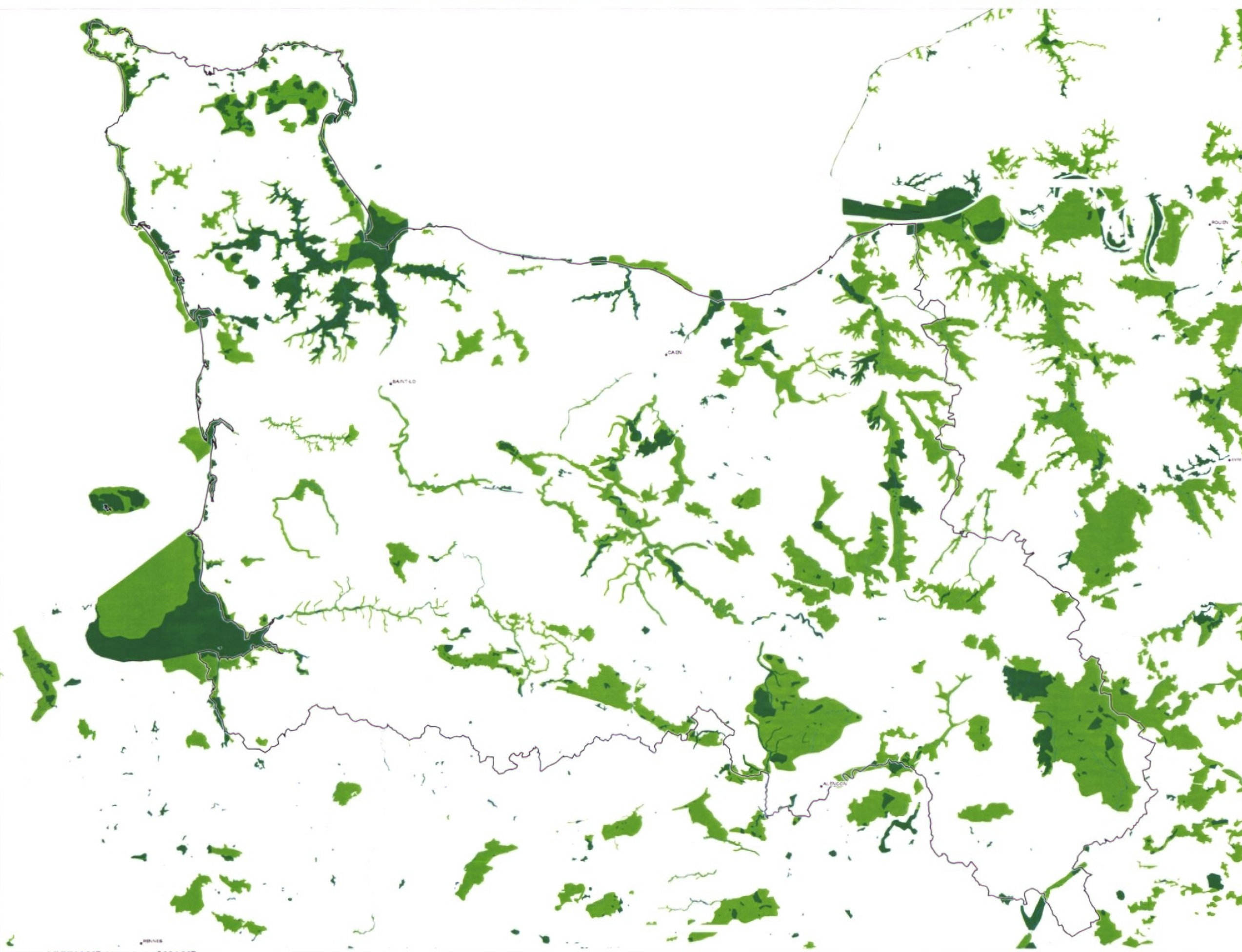
Inventaire des
ZNIEFF

-  ZNIEFF de type 1
-  ZNIEFF de type 2
-  Préfecture
-  Limites de région
-  Réseau hydrographique



Document de travail

20 km



Sources : MNHN 1997, IGN - Route500 1997

Réalisation IFEM 2008/1998

PROTECTION DE LA NATURE

Protections réglementaires et foncières

| Régions | Population 1990 | | | Superficie de la région en ha | Parcs nationaux | | Zones centrales des parcs nationaux | | Arrêtés de biotope | | Réserves naturelles | | Réserves naturelles volontaires | | Conservatoire de l'Espace Littoral et des Rivages Lacustres | | Total sans doubles comptes | |
|----------------------------|-----------------|----------------|---------------------|-------------------------------|------------------|-----------|-------------------------------------|-----------|--------------------|------------|---------------------|------------|---------------------------------|-----------|---|------------|----------------------------|------------|
| | Rurale | Urbaine | %/pop totale France | | Superficie en ha | % /région | Superficie en ha | % /région | Superficie en ha | % /région | Superficie en ha | % /région | Superficie en ha | % /région | Superficie en ha | % /région | Superficie en ha | % /région |
| ALSACE | 421 759 | 1 202 613 | 2.9 | 833 570 | 0 | 0 | 0 | 0 | 3 194 | 0.4 | 3 274 | 0.4 | 2 454 | 0.3 | 0 | 0 | 8 919 | 1.1 |
| AQUITAINE | 964 807 | 1 831 023 | 4.9 | 4 187 501 | 110 121 | 2.6 | 14 973 | 0.4 | 3 907 | 0.1 | 3 062 | 0.1 | 575 | € | 2 246 | 0.1 | 119 087 | 2.8 |
| AUVERGNE | 547 134 | 774 080 | 2.3 | 2 617 918 | 0 | 0 | 0 | 0 | 595 | € | 2 410 | 0.1 | 50 | € | 0 | 0 | 3 055 | 0.1 |
| BASSE-NORMANDIE | 651 765 | 739 553 | 2.5 | 1 778 043 | 0 | 0 | 0 | 0 | 2 869 | 0.2 | 3 254 | 0.2 | 0 | 0 | 2 523 | 0.1 | 8 252 | 0.5 |
| BOURGOGNE | 685 850 | 923 803 | 2.8 | 3 175 025 | 0 | 0 | 0 | 0 | 2 037 | 0.1 | 837 | € | 0 | 0 | 0 | 0 | 2 873 | 0.1 |
| BRETAGNE | 1 193 002 | 1 602 636 | 4.9 | 2 748 332 | 0 | 0 | 0 | 0 | 673 | € | 973 | € | 0 | 0 | 3 937 | 0.1 | 5 583 | 0.2 |
| CENTRE | 835 026 | 1 536 010 | 4.2 | 3 953 018 | 0 | 0 | 0 | 0 | 3 238 | 0.1 | 1 234 | € | 135 | € | 0 | 0 | 4 607 | 0.1 |
| CHAMPAGNE-ARDENNE | 509 106 | 838 742 | 2.4 | 2 574 537 | 0 | 0 | 0 | 0 | 1 379 | 0.1 | 1 27 | € | 71 | € | 350 | € | 1 927 | 0.1 |
| CORSE | 103 711 | 146 660 | 0.4 | 878 084 | 0 | 0 | 0 | 0 | 1 203 | 0.1 | 13 883 | 1.6 | 0 | 0 | 11 307 | 1.3 | 26 160 | 3.0 |
| FRANCHE-COMTE | 459 396 | 637 880 | 1.9 | 1 630 556 | 0 | 0 | 0 | 0 | 11 924 | 0.7 | 721 | € | 386 | € | 0 | 0 | 13 030 | 0.8 |
| HAUTE-NORMANDIE | 542 215 | 1 195 032 | 3.1 | 1 237 755 | 0 | 0 | 0 | 0 | 100 | € | 107 | € | 15 | € | 178 | € | 400 | € |
| ILE-DE-FRANCE | 402 203 | 10 258 351 | 18.8 | 1 207 968 | 0 | 0 | 0 | 0 | 970 | 0.1 | 110 | € | 206 | € | 0 | 0 | 1 285 | 0.1 |
| LANGUEDOC-ROUSSILLON | 568 974 | 1 546 011 | 3.7 | 2 784 871 | 298 103 | 10.7 | 88 086 | 3.2 | 4 049 | 0.2 | 16 263 | 0.6 | 430 | € | 6 899 | 0.3 | 325 572 | 11.7 |
| LIMOUSIN | 351 451 | 371 399 | 1.3 | 1 705 737 | 0 | 0 | 0 | 0 | 1 559 | 0.1 | 0 | 0 | 311 | € | 347 | € | 2 216 | 0.1 |
| LORRAINE | 644 524 | 1 661 202 | 4.1 | 2 369 399 | 0 | 0 | 0 | 0 | 1 348 | 0.1 | 1 578 | 0.1 | 122 | € | 0 | 0 | 2 878 | 0.1 |
| MIDI-PYRENEES | 949 841 | 1 480 822 | 4.3 | 4 572 316 | 144 119 | 3.2 | 30 995 | 0.7 | 6 397 | 0.1 | 2 330 | 0.1 | 2 551 | 0.1 | 49 | € | 153 061 | 3.4 |
| NORD-PAS-DE-CALAIS | 549 025 | 3 416 033 | 7.0 | 1 249 189 | 0 | 0 | 0 | 0 | 1 312 | 0.1 | 943 | 0.1 | 428 | € | 2 351 | 0.2 | 4 275 | 0.3 |
| PAYS DE LA LOIRE | 1 146 383 | 1 912 729 | 5.4 | 3 237 541 | 0 | 0 | 0 | 0 | 358 | € | 5 212 | 0.2 | 324 | € | 326 | € | 6 195 | 0.2 |
| PICARDIE | 707 771 | 1 102 916 | 3.2 | 1 955 351 | 0 | 0 | 0 | 0 | 127 | € | 3 684 | 0.2 | 14 | € | 807 | € | 4 458 | 0.2 |
| POITOU-CHARENTES | 784 627 | 810 482 | 2.8 | 2 596 582 | 0 | 0 | 0 | 0 | 5 387 | 0.2 | 672 | € | 161 | € | 1 892 | 0.1 | 7 810 | 0.3 |
| PROVENCE-ALPES-COTE D'AZUR | 436 334 | 3 821 573 | 7.5 | 3 190 784 | 401 616 | 12.7 | 129 216 | 4.1 | 27 493 | 0.9 | 15 015 | 0.5 | 3 516 | 0.1 | 9 163 | 0.3 | 455 209 | 14.3 |
| RHONE-ALPES | 1 262 492 | 4 088 209 | 9.5 | 44 749 18 | 306 438 | 6.9 | 87 582 | 2.0 | 22 450 | 0.5 | 64 357 | 1.4 | 869 | € | 253 | € | 381 382 | 8.5 |
| FRANCE METROPOLITAINE | 14 717 396 | 41 897 759 | 10.0 | 549 589 95 | 1 260 397 | 2.3 | 350 853 | 0.6 | 102 567 | 0.2 | 140 046 | 0.3 | 12 617 | € | 42 627 | 0.1 | 538 235 | 2.8 |

Protections contractuelles

| Régions | Parcs naturels régionaux | |
|----------------------------|--------------------------|-------------|
| | Superficie en ha | % /région |
| ALSACE | 186 064 | 22.3 |
| AQUITAINE | 265 938 | 6.4 |
| AUVERGNE | 700 924 | 26.8 |
| BASSE-NORMANDIE | 269 940 | 15.2 |
| BOURGOGNE | 197 898 | 6.2 |
| BRETAGNE | 172 316 | 6.3 |
| CENTRE | 295 021 | 7.5 |
| CHAMPAGNE-ARDENNE | 124 972 | 4.9 |
| CORSE | 343 582 | 39.1 |
| FRANCHE-COMTE | 143 825 | 8.8 |
| HAUTE-NORMANDIE | 56 960 | 4.6 |
| ILE-DE-FRANCE | 96 816 | 8.0 |
| LANGUEDOC-ROUSSILLON | 76 238 | 2.7 |
| LIMOUSIN | 0 | 0 |
| LORRAINE | 370 112 | 15.6 |
| MIDI-PYRENEES | 429 222 | 9.4 |
| NORD-PAS-DE-CALAIS | 147 293 | 11.8 |
| PAYS DE LA LOIRE | 268 596 | 8.3 |
| PICARDIE | 1 | € |
| POITOU-CHARENTES | 1 | € |
| PROVENCE-ALPES-COTE D'AZUR | 495 134 | 15.6 |
| RHONE-ALPES | 393 436 | 8.8 |
| FRANCE METROPOLITAINE | 5 034 290 | 9.2 |

Protections internationales

| Régions | Zones de Protection Spéciale | | Zones Ramsar | | Réserves biogénétiques du conseil de l'Europe | | Total sans doubles comptes | |
|----------------------------|------------------------------|------------|------------------|------------|---|------------|----------------------------|------------|
| | Superficie en ha | % /région | Superficie en ha | % /région | Superficie en ha | % /région | Superficie en ha | % /région |
| ALSACE | 0 | 0 | 0 | 0 | 0 | 0 | 0 | 0 |
| AQUITAINE | 34 554 | 0.8 | 0 | 0 | 819 | € | 34 613 | 0.8 |
| AUVERGNE | 2 829 | 0.1 | 0 | 0 | 16 | € | 2 845 | 0.1 |
| BASSE-NORMANDIE | 35 341 | 2.0 | 62 118 | 3.5 | 2 812 | 0.2 | 74 315 | 4.2 |
| BOURGOGNE | 985 | € | 0 | 0 | 156 | € | 1 047 | € |
| BRETAGNE | 67 765 | 2.5 | 43 661 | 1.6 | 351 | € | 99 587 | 3.6 |
| CENTRE | 1 078 | € | 138 671 | 3.5 | 327 | € | 139 937 | 3.5 |
| CHAMPAGNE-ARDENNE | 10 316 | 0.4 | 256 603 | 10.0 | 0 | € | 256 603 | 10.0 |
| CORSE | 48 390 | 5.5 | 1 794 | 0.2 | 1 440 | 0.2 | 48 390 | 5.5 |
| FRANCHE-COMTE | 316 | € | 0 | 0 | 316 | € | 316 | € |
| HAUTE-NORMANDIE | 8 157 | 0.7 | 0 | 0 | 0 | € | 8 157 | 0.7 |
| ILE-DE-FRANCE | 596 | 0.1 | 0 | 0 | 0 | € | 596 | 0.1 |
| LANGUEDOC-ROUSSILLON | 107 986 | 3.9 | 41 798 | 1.5 | 1 178 | € | 150 887 | 5.4 |
| LIMOUSIN | 0 | 0 | 0 | 0 | 0 | € | 0 | 0 |
| LORRAINE | 2 429 | 0.1 | 6 363 | 0.3 | 0 | € | 8 331 | 0.4 |
| MIDI-PYRENEES | 5 655 | 0.1 | 0 | 0 | 2 330 | 0.1 | 7 985 | 0.2 |
| NORD-PAS-DE-CALAIS | 14 657 | 1.2 | 0 | 0 | 26 | € | 14 682 | 1.2 |
| PAYS DE LA LOIRE | 53 000 | 1.6 | 35 569 | 1.1 | 2 568 | 0.1 | 81 880 | 2.5 |
| PICARDIE | 20 665 | 1.1 | 0 | 0 | 0 | € | 20 665 | 1.1 |
| POITOU-CHARENTES | 43 664 | 1.7 | 0 | 0 | 190 | € | 43 664 | 1.7 |
| PROVENCE-ALPES-COTE D'AZUR | 184 187 | 5.8 | 83 302 | 2.6 | 13 079 | 0.4 | 251 029 | 7.9 |
| RHONE-ALPES | 106 277 | 2.4 | 2449 | 0.1 | 16 825 | 0.4 | 125 461 | 2.8 |
| FRANCE METROPOLITAINE | 748 845 | 1.4 | 672 330 | 1.2 | 42 433 | 0.1 | 1 370 992 | 2.5 |

€ : Résultat non significatif

Source : Muséum National d'Histoire Naturelle 1997

Pour des raisons de lisibilité cartographique les réserves naturelles ont été représentées par des points. Les périmètres, parfois importants, de ces réserves sont néanmoins disponibles et pourront être incorporés à la cartographie ultérieurement. De ce fait certaines réserves biogénétiques du conseil de l'Europe, qui sont toutes des réserves naturelles, peuvent apparaître sur la carte positionnées à côté des réserves naturelles, ce qui n'est pas le cas sur le terrain.

Toutes protections sans doubles comptes

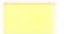

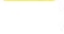

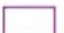
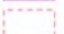





| Régions | Toutes protections | |
|----------------------------|--------------------|-------------|
| | Superficie en ha | % /région |
| ALSACE | 192 499 | 23.1 |
| AQUITAINE | 393 488 | 9.4 |
| AUVERGNE | 702 665 | 26.8 |
| BASSE-NORMANDIE | 315 956 | 17.8 |
| BOURGOGNE | 200 939 | 6.3 |
| BRETAGNE | 261 542 | 9.5 |
| CENTRE | 307 397 | 7.8 |
| CHAMPAGNE-ARDENNE | 313 331 | 12.2 |
| CORSE | 379 544 | 43.2 |
| FRANCHE-COMTE | 150 635 | 9.2 |
| HAUTE-NORMANDIE | 65 345 | 5.3 |
| ILE-DE-FRANCE | 98 206 | 8.1 |
| LANGUEDOC-ROUSSILLON | 450 070 | 16.2 |
| LIMOUSIN | 2 216 | 0.1 |
| LORRAINE | 371 976 | 15.7 |
| MIDI-PYRENEES | 582 215 | 12.7 |
| NORD-PAS-DE-CALAIS | 163 534 | 13.1 |
| PAYS DE LA LOIRE | 335 502 | 10.4 |
| PICARDIE | 22 770 | 1.2 |
| POITOU-CHARENTES | 49 719 | 1.9 |
| PROVENCE-ALPES-COTE D'AZUR | 934 238 | 29.4 |
| RHONE-ALPES | 755 724 | 16.9 |
| FRANCE METROPOLITAINE | 7 049 512 | 12.8 |

Schéma des espaces naturels et ruraux en région BASSE-NORMANDIE

Carte d'inventaire



Protection de la nature

-  Arrêté préfectoral de biotope
-  Terrain du conservatoire du littoral et des espaces lacustres
-  Parc naturel régional
-  Zone RAMSAR
-  Zone de protection spéciale
-  Réserve naturelle
-  Réserve naturelle volontaire
-  Réserve biogénétique du conseil de l'Europe
-  Préfecture
-  Limites de région
-  Réseau hydrographique

Document de travail



20 km



C PRESERVATION DES RESSOURCES

RESSOURCES EN EAU POTABLE

La base de données présentée ici est quelque peu hétérogène en terme de précision des contours: certains aquifères ont été délimités au 1:50 000^e et d'autres l'ont été au 1: 1 000 000^e (travaux de J.Margat). Par ailleurs la base de donnée ne permet pas de déterminer le volume des aquifères et donc leur productivité en terme de ressources en eau potable. Ceci explique l'absence de statistiques pour ce thème néanmoins important à prendre en considération.

Schéma des espaces naturels et ruraux en région BASSE-NORMANDIE

Carte d'inventaire



Ressources
en
eau potable

- Types d'aquifère :
- nappe phréatique étendue
 - nappe alluviale
 - système aquifère multicouche
 - domaine sans grand système aquifère individualisé
 - limites de système aquifère
 - Réseau hydrographique
 - Préfecture
 - Limites de région

Document de travail



20 km

OCCUPATION DES TERRES

| Régions | Population 1990 | | | Superficie de la région en ha | Territoires artificialisés | | Terres arables | | Cultures permanentes | | Prairies | | Zones agricoles hétérogènes | | Forêts | | Milieux à végétation arbustive et/ou herbacée | | Espaces ouverts, sans ou avec peu de végétation | | Zones humides intérieures | | Zones humides maritimes | | Eaux continentales | | Eaux maritimes | |
|----------------------------|-----------------|------------|----------------------|-------------------------------|----------------------------|----------|----------------|----------|----------------------|----------|---------------|----------|-----------------------------|----------|---------------|----------|---|----------|---|----------|---------------------------|----------|-------------------------|----------|--------------------|----------|----------------|----------|
| | Rurale | Urbaine | %/ pop totale France | | surface en ha | % région | surface en ha | % région | surface en ha | % région | surface en ha | % région | surface en ha | % région | surface en ha | % région | surface en ha | % région | surface en ha | % région | surface en ha | % région | surface en ha | % région | surface en ha | % région | surface en ha | % région |
| ALSACE | 421 759 | 1 202 613 | 2.9 | 833 570 | 72 440 | 8.7 | 265 572 | 31.9 | 20 797 | 2.5 | 20 906 | 2.5 | 108 009 | 1.3 | 328 869 | 39.5 | 11 789 | 1.4 | 188 | € | 502 | 0.1 | 0 | 0 | 4 499 | 0.5 | 0 | 0 |
| AQUITAINE | 964 807 | 1 831 023 | 4.9 | 4 187 501 | 130 406 | 3.1 | 1 020 665 | 24.4 | 170 270 | 4.1 | 286 885 | 6.9 | 571 945 | 13.7 | 1 783 199 | 42.6 | 140 219 | 3.3 | 29 935 | 0.7 | 8 112 | 0.2 | 1 244 | € | 38 276 | 0.9 | 6 343 | 0.2 |
| AUVERGNE | 547 134 | 774 080 | 2.3 | 2 617 918 | 52 301 | 2 | 155 163 | 5.9 | 1 105 | € | 1 023 725 | 39.1 | 572 521 | 21.9 | 704 654 | 26.9 | 92 703 | 3.5 | 2453 | 0.1 | 6 161 | 0.2 | 0 | 0 | 7 131 | 0.3 | 0 | 0 |
| BASSE-NORMANDIE | 651 765 | 739 553 | 2.5 | 1 778 043 | 52 119 | 2.9 | 268 614 | 15.1 | 745 | € | 935 227 | 52.6 | 369 551 | 20.8 | 135 572 | 7.6 | 8 668 | 0.5 | 755 | € | 3 373 | 0.2 | 2 065 | 0.1 | 1 029 | 0.1 | 326 | € |
| BOURGOGNE | 685 850 | 923 803 | 2.8 | 3 175 025 | 72 078 | 2.3 | 794 084 | 2.5 | 25 840 | 0.8 | 831 153 | 26.2 | 472 111 | 14.9 | 954 270 | 30.1 | 11 753 | 0.4 | 767 | € | 468 | € | 0 | 0 | 12 501 | 0.4 | 0 | 0 |
| BRETAGNE | 1 193 002 | 1 602 636 | 4.9 | 2 748 332 | 125 019 | 4.5 | 675 663 | 24.6 | 267 | € | 291 464 | 10.6 | 1 325 930 | 48.2 | 243 973 | 8.9 | 61 327 | 2.2 | 1 851 | 0.1 | 5 079 | 0.2 | 9 400 | 0.3 | 5 977 | 0.2 | 2 381 | 0.1 |
| CENTRE | 835 026 | 1 536 010 | 4.2 | 3 953 018 | 114 455 | 2.9 | 1 968 773 | 49.8 | 34 959 | 0.9 | 347 705 | 8.8 | 623 467 | 15.8 | 819 528 | 20.7 | 18 859 | 0.5 | 2 029 | 0.1 | 2 377 | 0.1 | 0 | 0 | 20 864 | 0.5 | 0 | 0 |
| CHAMPAGNE-ARDENNE | 509 106 | 838 742 | 2.4 | 2 574 537 | 59 389 | 2.3 | 1 212 298 | 47.1 | 31 953 | 1.2 | 282 728 | 11 | 260 514 | 10.1 | 689 070 | 26.8 | 22 170 | 0.9 | 1 066 | € | 2 710 | 0.1 | 0 | 0 | 12 639 | 0.5 | 0 | 0 |
| CORSE | 103 711 | 146 660 | 0.4 | 878 084 | 9 998 | 1.1 | 11 470 | 1.3 | 23 844 | 2.7 | 10 146 | 1.2 | 68 656 | 7.8 | 141 945 | 16.2 | 520 766 | 59.3 | 86 347 | 9.8 | 538 | 0.1 | 608 | 0.1 | 485 | 0.1 | 3 283 | 0.4 |
| FRANCHE-COMTE | 459 396 | 637 880 | 1.9 | 1 630 556 | 51 706 | 3.2 | 174 648 | 10.7 | 2 856 | 0.2 | 357 458 | 21.9 | 301 907 | 18.5 | 704 419 | 43.2 | 25 885 | 1.6 | 0 | 0 | 3 327 | 0.2 | 0 | 0 | 8 350 | 0.5 | 0 | 0 |
| HAUTE-NORMANDIE | 542 215 | 1 195 032 | 3.1 | 1 237 755 | 66 614 | 5.4 | 504 135 | 40.7 | 1 125 | 0.1 | 273 703 | 22.1 | 162 120 | 13.1 | 211 531 | 17.1 | 5 851 | 0.5 | 170 | € | 1 748 | 0.1 | 5 15 | € | 7 087 | 0.6 | 3 156 | 0.3 |
| ILE-DE-FRANCE | 402 203 | 10 258 351 | 18.8 | 1 207 968 | 210 524 | 17.4 | 682 061 | 56.5 | 1 442 | 0.1 | 4 753 | 0.4 | 9 046 | 0.7 | 286 410 | 23.7 | 2 592 | 0.2 | 0 | 0 | 779 | 0.1 | 0 | 0 | 10 361 | 0.9 | 0 | 0 |
| LANGUEDOC-ROUSSILLON | 568 974 | 1 546 011 | 3.7 | 2 784 871 | 54 023 | 1.9 | 128 564 | 4.6 | 574 649 | 20.6 | 60 740 | 2.2 | 326 462 | 11.7 | 907 226 | 32.6 | 613 200 | 2.2 | 50 609 | 1.8 | 4 583 | 0.2 | 24 380 | 0.9 | 7 261 | 0.3 | 33 174 | 1.2 |
| LIMOUSIN | 351 451 | 371 399 | 1.3 | 1 705 737 | 27 574 | 1.6 | 79 703 | 4.7 | 1 856 | 0.1 | 552 833 | 32.4 | 493 589 | 28.9 | 518 536 | 30.4 | 21 660 | 1.3 | 27 | € | 1 686 | 0.1 | 0 | 0 | 8 274 | 0.5 | 0 | 0 |
| LORRAINE | 644 524 | 1 661 202 | 4.1 | 2 369 399 | 99 462 | 4.2 | 527 168 | 22.2 | 6 129 | 0.3 | 443 309 | 18.7 | 385 637 | 16.3 | 882 522 | 37.2 | 12 867 | 0.5 | 47 | € | 1 258 | 0.1 | 0 | 0 | 11 000 | 0.5 | 0 | 0 |
| MIDI-PYRENEES | 949 841 | 1 480 822 | 4.3 | 4 572 316 | 75 410 | 1.6 | 1 429 785 | 31.3 | 67 961 | 1.5 | 343 128 | 7.5 | 1 115 837 | 24.4 | 1 070 369 | 23.4 | 350 134 | 7.7 | 103 256 | 2.3 | 1 040 | € | 0 | 0 | 15 395 | 0.3 | 0 | 0 |
| NORD - PAS-DE-CALAIS | 549 025 | 3 416 033 | 7 | 1 249 189 | 151 129 | 12.1 | 767 615 | 61.4 | 0 | 0 | 192 495 | 15.4 | 28 091 | 2.2 | 95 301 | 7.6 | 1 213 | 0.1 | 2 543 | 0.2 | 7 200 | 0.6 | 588 | € | 2 795 | 0.2 | 219 | € |
| PAYS DE LA LOIRE | 1 146 383 | 1 912 729 | 5.4 | 3 237 541 | 149 872 | 4.6 | 590 855 | 18.3 | 51 131 | 1.6 | 752 270 | 23.2 | 1 377 093 | 42.5 | 259 660 | 8 | 6 656 | 0.2 | 3 961 | 0.1 | 22 092 | 0.7 | 9 162 | 0.3 | 12 801 | 0.4 | 1 987 | 0.1 |
| PICARDIE | 707 771 | 1 102 916 | 3.2 | 1 955 351 | 71 475 | 3.7 | 1 190 411 | 60.9 | 3 647 | 0.2 | 170 191 | 8.7 | 179 796 | 9.2 | 314 797 | 16.1 | 9 681 | 0.5 | 362 | € | 6 401 | 0.3 | 859 | € | 7 728 | 0.4 | 5 | € |
| POITOU-CHARENTES | 784 627 | 810 482 | 2.8 | 2 596 582 | 80 418 | 3.1 | 1 140 811 | 43.9 | 86 047 | 3.3 | 290 047 | 11.2 | 639 734 | 24.6 | 326 835 | 12.6 | 9 923 | 0.4 | 748 | € | 1 647 | 0.1 | 12 627 | 0.5 | 3 692 | 0.1 | 4 052 | 0.2 |
| PROVENCE-ALPES-COTE D'AZUR | 436 334 | 3 821 573 | 7.5 | 3 190 784 | 133 913 | 4.2 | 236 120 | 7.4 | 215 808 | 6.8 | 41 650 | 1.3 | 313 469 | 9.8 | 959 709 | 30.1 | 835 796 | 26.2 | 367 423 | 11.5 | 1 422 | € | 28 116 | 0.9 | 13 680 | 0.4 | 43 677 | 1.4 |
| RHONE-ALPES | 1 262 492 | 4 088 209 | 9.5 | 4 474 918 | 226 111 | 5.1 | 357 011 | 8 | 93 099 | 2.1 | 542 498 | 12.1 | 870 187 | 19.4 | 1 587 349 | 35.5 | 479 436 | 10.7 | 277 146 | 6.2 | 4 465 | 0.1 | 0 | 0 | 37 616 | 0.8 | 0 | 0 |
| FRANCE METROPOLITAINE | 14 717 396 | 41 897 759 | 10.0 | 54 958 995 | 2 086 439 | 3.8 | 14 181 190 | 25.8 | 1 415 534 | 2.6 | 8 055 014 | 14.7 | 10 575 671 | 19.2 | 13 925 744 | 25.3 | 3 263 148 | 5.9 | 931 682 | 1.7 | 86 968 | 0.2 | 89 565 | 0.2 | 249 439 | 0.5 | 98 602 | 0.2 |

€ : Résultat non significatif

Source : INSEE (recensement 1990), UE - IFEN CORINE Land Cover v.1 - 1996

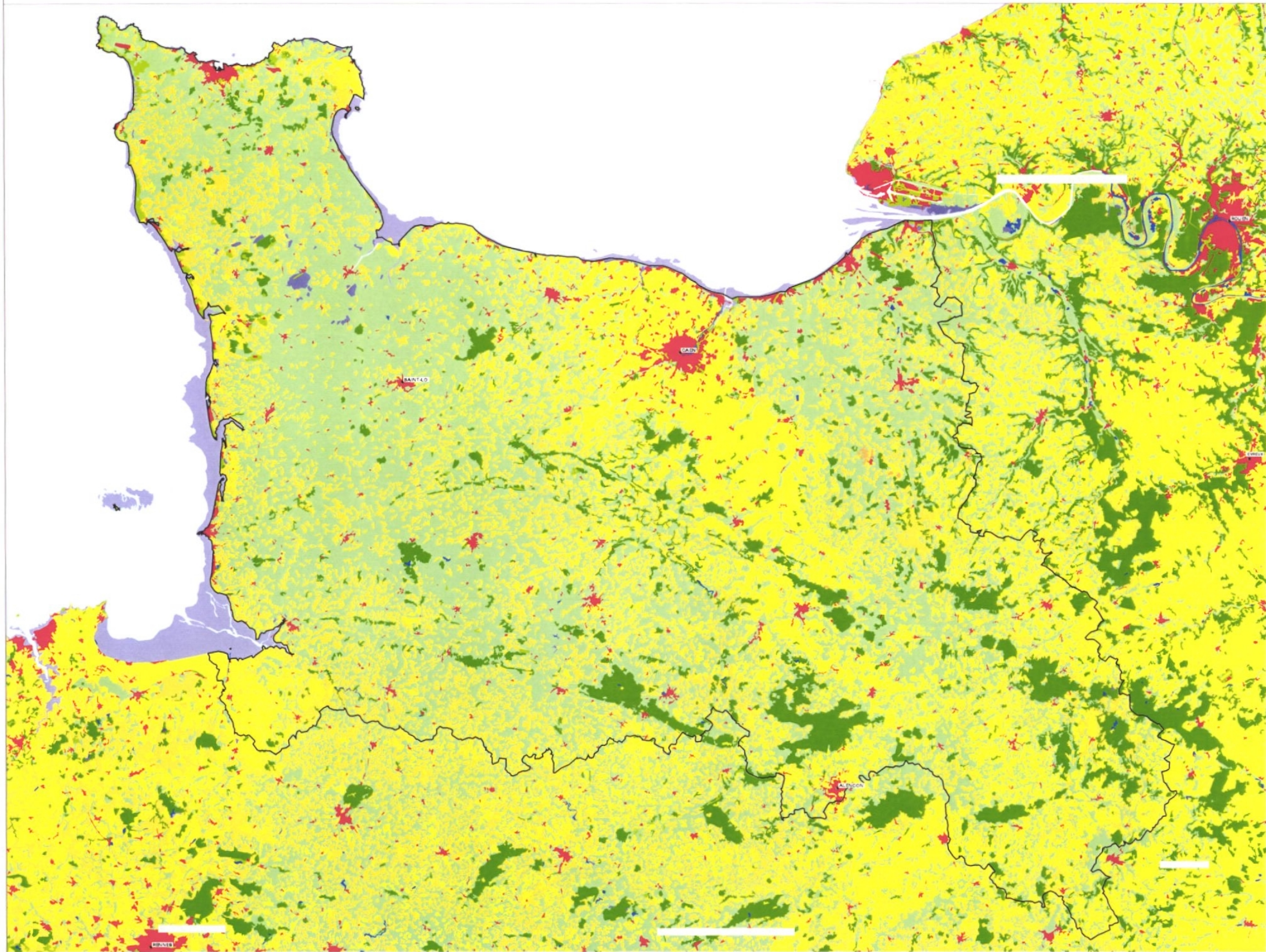
Schéma des espaces naturels et ruraux en région BASSE-NORMANDIE

Carte d'inventaire



Occupation des terres

-  1 Territoires artificialisés
-  2.1 Terres arables
-  2.2 Cultures permanentes
-  2.3 Prairies
-  2.4 Zones agricoles hétérogènes
-  3.1 Forêts
-  3.2 Milieu à végétation arbustive et/ou herbacée
-  3.3 Espaces ouverts, sans ou avec peu de végétation
-  4.1 Zones humides intérieures
-  4.2 Zones humides maritimes
-  5.1 Eaux continentales
-  5.2 Eaux maritimes
-  Préfecture
-  Limites de région



Sources : UE - IFEN / CORINE Land Cover v.1 1996, RouteS001GN - 1997


Document de travail
20 km

D SECURITE DES BIENS ET DES PERSONNES

COMMUNES SOUMISES AU RISQUE INONDATION

| Régions | Population 1990 | | | Communes soumises au risque inondation au 01/06/98 | Communes dotées d'un PPR* ou document valant PPR inondation approuvé au 31/04/98 |
|----------------------------|-----------------|------------|-----------------------|---|--|
| | Rurale | Urbaine | % / pop totale France | Nombre | Nombre |
| ALSACE | 421 759 | 120 2613 | 2.9 | 307 | 176 |
| AQUITAINE | 964 807 | 1 831 023 | 4.9 | 580 | 83 |
| AUVERGNE | 547 134 | 774 080 | 2.3 | 285 | 33 |
| BASSE-NORMANDIE | 651 765 | 739 553 | 2.5 | 317 | 0 |
| BOURGOGNE | 685 850 | 923 803 | 2.8 | 608 | 45 |
| BRETAGNE | 1 193 002 | 1 602 636 | 4.9 | 166 | 8 |
| CENTRE | 835 026 | 1 536 010 | 4.2 | 549 | 28 |
| CHAMPAGNE-ARDENNE | 509 106 | 838 742 | 2.4 | 287 | 8 |
| CORSE | 103 711 | 146 660 | 0.4 | 95 | 5 |
| FRANCHE-COMTE | 459 396 | 637 880 | 1.9 | 416 | 3 |
| HAUTE-NORMANDIE | 542 215 | 1 195 032 | 3.1 | 353 | 0 |
| ILE-DE-FRANCE | 402 203 | 10 258 351 | 18.8 | 604 | 216 |
| LANGUEDOC-ROUSSILLON | 568 974 | 1 546 011 | 3.7 | 1 027 | 93 |
| LIMOUSIN | 351 451 | 371 399 | 1.3 | 92 | 32 |
| LORRAINE | 644 524 | 1 661 202 | 4.1 | 865 | 49 |
| MIDI-PYRENEES | 949 841 | 1 480 822 | 4.3 | 798 | 45 |
| NORD - PAS-DE-CALAIS | 549 025 | 3 416 033 | 7 | 938 | 22 |
| PAYS DE LA LOIRE | 1 146 383 | 1 912 729 | 5.4 | 301 | 1 |
| PICARDIE | 707 771 | 1 102 916 | 3.2 | 130 | 49 |
| POTOU-CHARENTES | 784 627 | 810 482 | 2.8 | 369 | 22 |
| PROVENCE-ALPES-COTE D'AZUR | 436 334 | 3 821 573 | 7.5 | 701 | 29 |
| RHONE-ALPES | 1 262 492 | 4 088 209 | 9.5 | 1 701 | 312 |
| FRANCE METROPOLITAINE | 14 717 396 | 41 897 759 | 100 | 11 489 | 1 259 |

* plan de prévention des risques

Sources : INSEE (recensement 1990), Ministère de l'Aménagement du Territoire et de l'Environnement

Certains PPR prenant en compte plusieurs types de risques simultanément, les données sur le nombre de PPR par type de risque ne doivent donc pas être additionnées.

Schéma des espaces naturels et ruraux en région BASSE-NORMANDIE



Carte d'inventaire



Communes soumises au risque d'inondation

Communes soumises au risque au 01/06/1998:

- avec enjeux humains
- avec enjeux humains non encore clairement reconnus
- commune dotée d'un PPR ou document valant PPR inondation approuvé au 31/04/98
- Préfecture
- Limites de région
- Limites de commune
- Réseau hydrographique

Document de travail



20 km

COMMUNES SOUMISES A DES RISQUES NATURELS MAJEURS

| Régions | Population 1990 | | | Inondation | | Avalanche | | Mouvements de terrain | |
|-----------------------------|-------------------|-------------------|---------------------|-------------------------------------|--|-------------------------------------|---|-------------------------------------|--|
| | Rurale | Urbaine | %/pop totale France | Com. soumises au risque au 01/06/98 | Com. dotées d'un PPR* ou document valant PPR inondation approuvé au 31/04/98 | Com. soumises au risque au 01/06/98 | Com. dotées d'un PPR* ou document valant PPR avalanche approuvé au 31/04/98 | Com. soumises au risque au 01/06/98 | Com. dotées d'un PPR* ou document valant PPR mvt de terrain approuvé au 31/04/98 |
| ALSACE | 421 759 | 1 202 613 | 2.9 | 307 | 176 | 0 | 0 | 5 | 0 |
| AQUITAINE | 964 807 | 1 831 023 | 4.9 | 580 | 83 | 19 | 7 | 254 | 19 |
| AUVERGNE | 547 134 | 774 080 | 2.3 | 285 | 33 | 4 | 0 | 171 | 6 |
| BASSE-NORMANDIE | 651 765 | 739 553 | 2.5 | 317 | 0 | 0 | 0 | 262 | 12 |
| BOURGOGNE | 685 850 | 923 803 | 2.8 | 608 | 45 | 0 | 0 | 165 | 0 |
| BRETAGNE | 1 193 002 | 1 602 636 | 4.9 | 166 | 8 | 0 | 0 | 54 | 0 |
| CENTRE | 835 026 | 1 536 010 | 4.2 | 549 | 28 | 0 | 0 | 163 | 7 |
| CHAMPAGNE-ARDENNE | 509 106 | 838 742 | 2.4 | 287 | 8 | 0 | 0 | 27 | 12 |
| CORSE | 103 711 | 146 660 | 0.4 | 95 | 5 | 1 | 1 | 8 | 0 |
| FRANCHE-COMTE | 459 396 | 637 880 | 1.9 | 416 | 3 | 1 | 0 | 89 | 52 |
| HAUTE-NORMANDIE | 542 215 | 1 195 032 | 3.1 | 353 | 0 | 0 | 0 | 597 | 0 |
| ILE-DE-FRANCE | 402 203 | 10 258 351 | 18.8 | 604 | 216 | 0 | 0 | 342 | 276 |
| LANGUEDOC-ROUSSILLON | 568 974 | 1 546 011 | 3.7 | 1 027 | 93 | 23 | 4 | 288 | 29 |
| LIMOUSIN | 351 451 | 371 399 | 1.3 | 92 | 32 | 0 | 0 | 1 | 0 |
| LORRAINE | 644 524 | 1 661 202 | 4.1 | 865 | 49 | 0 | 0 | 359 | 56 |
| MIDI-PYRENEES | 949 841 | 1 480 822 | 4.3 | 798 | 45 | 33 | 14 | 277 | 19 |
| NORD-PAS-DE-CALAIS | 549 025 | 3 416 033 | 7 | 938 | 22 | 0 | 0 | 537 | 12 |
| PAYS DE LA LOIRE | 1 146 383 | 1 912 729 | 5.4 | 301 | 1 | 0 | 0 | 398 | 1 |
| PICARDIE | 707 771 | 1 102 916 | 3.2 | 130 | 49 | 0 | 0 | 31 | 1 |
| POITOU-CHARENTES | 784 627 | 810 482 | 2.8 | 369 | 22 | 0 | 0 | 126 | 3 |
| PROVENCE-ALPES-COTE D'AZUR | 436 334 | 3 821 573 | 7.5 | 701 | 29 | 68 | 2 | 568 | 53 |
| RHONE-ALPES | 1 262 492 | 4 088 209 | 9.5 | 1 701 | 312 | 204 | 122 | 1 163 | 234 |
| FRANCE METROPOLITAIN | 14 717 396 | 41 897 759 | 100 | 11 489 | 1 259 | 353 | 150 | 5 885 | 792 |

| Régions | Feux de forêt | | Séismes | |
|-----------------------------|-------------------------------------|--|-------------------------------------|--|
| | Com. soumises au risque au 01/06/98 | Com. dotées d'un PPR* ou document valant PPR feux approuvé au 31/04/98 | Com. soumises au risque au 01/06/98 | Com. dotées d'un PPR* ou document valant PPR séisme approuvé au 31/04/98 |
| ALSACE | 62 | 0 | 755 | 0 |
| AQUITAINE | 283 | 0 | 282 | 0 |
| AUVERGNE | 40 | 0 | 22 | 0 |
| BASSE-NORMANDIE | 0 | 0 | 183 | 0 |
| BOURGOGNE | 0 | 0 | 0 | 0 |
| BRETAGNE | 55 | 0 | 0 | 0 |
| CENTRE | 107 | 0 | 58 | 0 |
| CHAMPAGNE-ARDENNE | 16 | 0 | 0 | 0 |
| CORSE | 360 | 0 | 1 | 0 |
| FRANCHE-COMTE | 0 | 0 | 420 | 0 |
| HAUTE-NORMANDIE | 0 | 0 | 0 | 0 |
| ILE-DE-FRANCE | 16 | 0 | 0 | 0 |
| LANGUEDOC-ROUSSILLON | 972 | 0 | 333 | 19 |
| LIMOUSIN | 93 | 0 | 0 | 0 |
| LORRAINE | 0 | 0 | 124 | 0 |
| MIDI-PYRENEES | 329 | 1 | 821 | 15 |
| NORD-PAS-DE-CALAIS | 0 | 0 | 0 | 0 |
| PAYS DE LA LOIRE | 168 | 0 | 17 | 0 |
| PICARDIE | 9 | 0 | 0 | 0 |
| POITOU-CHARENTES | 88 | 0 | 74 | 0 |
| PROVENCE-ALPES-COTE D'AZUR | 898 | 0 | 733 | 33 |
| RHONE-ALPES | 360 | 0 | 1 292 | 7 |
| FRANCE METROPOLITAIN | 3 856 | 1 | 5 115 | 74 |

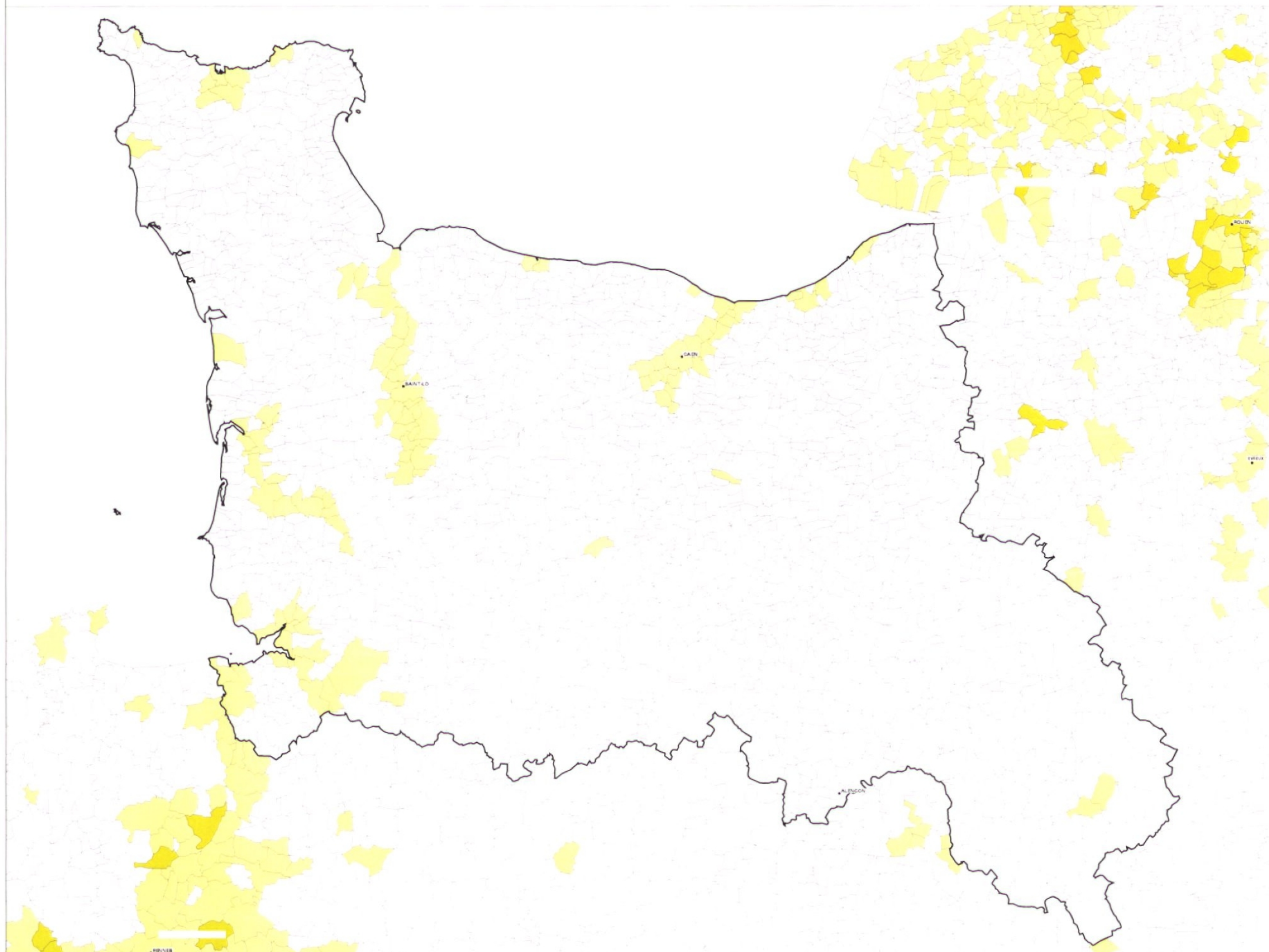
ε : Résultat non significatif

* Plan de Prévention des Risques

Sources : INSEE (recensement 1990), Ministère de l'Aménagement du Territoire et de l'Environnement

Certains PPR prenant en compte plusieurs types de risques simultanément, les données sur le nombre de PPR par type de risque ne doivent donc pas être additionnées.

Schéma des espaces naturels et ruraux en région BASSE-NORMANDIE



Carte d'inventaire



Communes soumises à des risques naturels majeurs

Nombre de risques avec enjeux humains :

- Aucun
- Un
- Deux
- Trois
- Quatre
- Cinq

Les risques pris en compte sont:
Les avalanches
Les inondations
Les séismes
Les mouvements de terrains
Les incendies

Préfecture

Limites de région
Limites de commune

Document de travail

20 km

Sources : Ministère de l'Aménagement du Territoire et de l'Environnement DPPR, Route500IGN - 1997

Realisation D.F.N. 24/08/1998

NOMBRE DE COULEES BOUEUSES PAR AN

| Régions | Population 1990 | | | Nombre de coulées boueuses | | | | | | | | | | | | % par rapport au total France | Nombre de coulées pour 100 km ² |
|----------------------------|-----------------|----------------|---------------------|----------------------------|----------|----------|----------|----------|----------|----------|-----------|-----------|-----------|----------|------------|-------------------------------|--|
| | Rurale | Urbaine | %/pop totale France | 1985 | 1986 | 1987 | 1988 | 1989 | 1990 | 1991 | 1992 | 1993 | 1994 | 1995 | TOTAL | | |
| ALSACE | 421 759 | 120 2613 | 2,9 | 18 | 7 | 10 | 44 | 18 | 0 | 3 | 12 | 14 | 34 | 3 | 163 | 2,8 | 2,0 |
| AQUITAINE | 964 807 | 1 831 023 | 4,9 | 4 | 1 | 8 | 86 | 20 | 29 | 4 | 81 | 231 | 53 | 0 | 517 | 8,9 | 1,3 |
| AU VERGNE | 547 134 | 774 080 | 2,3 | 5 | 1 | 3 | 16 | 6 | 11 | 1 | 109 | 44 | 21 | 2 | 219 | 3,8 | 0,8 |
| BASSE-NORMANDIE | 651 765 | 739 553 | 2,5 | 20 | 0 | 1 | 4 | 2 | 7 | 1 | 24 | 14 | 57 | 9 | 139 | 2,4 | 0,8 |
| BOURGOGNE | 685 850 | 923 803 | 2,8 | 7 | 26 | 40 | 90 | 1 | 0 | 4 | 3 | 70 | 53 | 0 | 294 | 5,1 | 0,9 |
| BRETAGNE | 1 193 002 | 1 602 636 | 4,9 | 5 | 28 | 8 | 8 | 19 | 7 | 9 | 34 | 46 | 48 | 0 | 212 | 3,6 | 0,8 |
| CENTRE | 835 026 | 1 536 010 | 4,2 | 2 | 13 | 0 | 34 | 6 | 8 | 0 | 8 | 40 | 32 | 0 | 143 | 2,5 | 0,4 |
| CHAMPAGNE-ARDENNE | 509 106 | 838 742 | 2,4 | 4 | 13 | 18 | 22 | 1 | 12 | 7 | 24 | 64 | 32 | 5 | 202 | 3,5 | 0,8 |
| CORSE | 103 711 | 146 660 | 0,4 | 4 | 0 | 0 | 1 | 31 | 0 | 1 | 27 | 20 | 8 | 0 | 92 | 1,6 | 1,1 |
| FRANCHE-COMTE | 459 396 | 637 880 | 1,9 | 1 | 5 | 13 | 6 | 1 | 3 | 5 | 1 | 13 | 11 | 0 | 59 | 1,0 | 0,4 |
| HAUTE-NORMANDIE | 542 215 | 1 195 032 | 3,1 | 3 | 4 | 7 | 21 | 5 | 0 | 0 | 40 | 59 | 104 | 0 | 243 | 4,2 | 2,0 |
| ILE-DE-FRANCE | 402 203 | 10 258 351 | 18,8 | 6 | 20 | 30 | 37 | 7 | 0 | 0 | 14 | 25 | 36 | 29 | 204 | 3,5 | 1,8 |
| LANGUEDOC-ROUSSILLON | 568 974 | 1 546 011 | 3,7 | 1 | 3 | 107 | 8 | 8 | 12 | 5 | 48 | 33 | 124 | 0 | 349 | 6,0 | 1,3 |
| LIMOUSIN | 351 451 | 371 399 | 1,3 | 0 | 0 | 2 | 17 | 1 | 0 | 1 | 22 | 22 | 8 | 0 | 73 | 1,3 | 0,4 |
| LORRAINE | 644 524 | 1 661 202 | 4,1 | 1 | 23 | 11 | 30 | 10 | 1 | 4 | 7 | 18 | 13 | 50 | 168 | 2,9 | 0,7 |
| MIDI-PYRENES | 949 841 | 1 480 822 | 4,3 | 10 | 4 | 7 | 94 | 16 | 20 | 9 | 102 | 336 | 104 | 5 | 707 | 12,2 | 1,6 |
| NORD - PAS-DE-CALAIS | 549 025 | 3 416 033 | 7 | 13 | 28 | 20 | 4 | 0 | 10 | 21 | 79 | 69 | 182 | 1 | 427 | 7,4 | 3,4 |
| PAYS DE LA LOIRE | 1 146 383 | 1 912 729 | 5,4 | 9 | 0 | 0 | 9 | 3 | 1 | 0 | 12 | 60 | 117 | 3 | 214 | 3,7 | 0,7 |
| PICARDIE | 707 771 | 1 102 916 | 3,2 | 42 | 47 | 26 | 34 | 4 | 4 | 1 | 154 | 105 | 58 | 19 | 494 | 8,5 | 2,5 |
| POITOU-CHARENTES | 784 627 | 810 482 | 2,8 | 2 | 0 | 0 | 16 | 0 | 1 | 0 | 11 | 27 | 1 | 0 | 58 | 1,0 | 0,2 |
| PROVENCE-ALPES-COTE D'AZUR | 436 334 | 3 821 573 | 7,5 | 0 | 3 | 35 | 7 | 9 | 15 | 9 | 44 | 61 | 72 | 0 | 255 | 4,4 | 0,8 |
| RHONE-ALPES | 1 262 492 | 4 088 209 | 9,5 | 8 | 15 | 69 | 103 | 7 | 38 | 5 | 86 | 215 | 33 | 1 | 580 | 10,0 | 1,9 |
| FRANCE METROPOLITAINE | 14 717 396 | 41 897 759 | 100 | 165 | 241 | 415 | 691 | 175 | 179 | 90 | 942 | 1 586 | 1 201 | 127 | 5 812 | 100 | 1,1 |

Sources : Ministère de l'Aménagement du Territoire et de l'Environnement/DPPR-INRA

Dans cette base de données une seule commune est recensée comme ayant été affectée par 9 coulées boueuses entre 1985 et 1995, il s'agit de la commune de Nice.

Schéma des espaces naturels et ruraux en région BASSE-NORMANDIE

