

BASSE-NORMANDIE



INVENTAIRE GÉNÉRAL DU PATRIMOINE CULTUREL – RAPPORT ANNUEL 2015

Direction de l'Inventaire général du patrimoine culturel (Pôle Aménagement du territoire)
Place Reine Mathilde – BP 523 – 14035 Caen cedex

Responsable du service : Yannick Lecherbonnier – Tél. 02 31 06 97 33

A – CONTEXTE ET POINTS FORTS DE L'ANNÉE 2015

L'année 2015 a été une année particulière pour le service bas-normand. À l'issue du départ, le 30 avril, de Claire Etienne, chef du service Inventaire et Patrimoine de la Région Haute-Normandie, et dans le contexte de la fusion des régions, les DGS de Basse et Haute-Normandie ont fait le choix d'en confier la responsabilité au directeur de l'Inventaire général du patrimoine culturel de Basse-Normandie. Cette « fusion anticipée » a notamment été l'occasion d'engager une série de rencontres régulières entre les deux équipes, de prendre la mesure des nécessaires réorganisations internes à mettre en œuvre pour permettre, dès 2016, un fonctionnement opérationnel au sein de la nouvelle Région et d'établir une programmation pour la période 2016-2020.

ENQUÊTES EN COURS, ENQUÊTES NOUVELLES

La direction de l'Inventaire a maintenu cette année encore une présence effective dans chacun des trois départements, à la faveur d'études menées directement par les chercheurs à l'échelon communal, départemental ou régional (abbaye aux Dames à Caen, patrimoine industriel dans l'arrondissement de Caen, 1% artistique des lycées et peinture religieuse dans les églises de l'Orne, de la Manche et du Calvados), ou dans le cadre de la convention de partenariat avec la Région Centre pour un inventaire des communes du Parc naturel régional du Perche (architecture rurale).

Engagée en 2008 par la direction de l'Inventaire en lien étroit avec les conservations des antiquités et objets d'art de l'Orne, de la Manche et du Calvados, l'étude sur la peinture religieuse (108 dossiers ouverts en 2015, 1826 depuis le début du projet ; 400 photos légendées en 2015, plus de 4 500 depuis le début du projet) a donné lieu à un premier programme de valorisation associant exposition et publication, dont la qualité a été saluée par la presse nationale écrite et audiovisuelle. Présentée à Caen du 7 février au 17 mai 2015 (musée de Normandie) puis déclinée dans les départements de l'Orne et de la Manche, l'exposition *Beauté Divine ! Tableaux des églises bas-normandes, 16^e-20^e siècles* a proposé un parcours autour de 42 toiles représentatives des 3 000 œuvres inventoriées dans les églises paroissiales bas-normandes, évoquant les fêtes religieuses, les commanditaires, les donateurs et les artistes, peintres locaux ou figures nationales. Au-delà d'un simple catalogue, un ouvrage de synthèse (*Beauté divine ! Tableaux des églises bas-normandes, 16^e-20^e siècles*, hors collection, éditions Lieux Dits, 408 pages) réunissant dix-huit auteurs sous la direction de l'Inventaire a révélé la richesse de ce patrimoine, composé d'œuvres d'artistes locaux mais aussi d'artistes italiens ou français des XVII^e et XIX^e siècles que cette belle opération d'inventaire, d'une échelle sans précédent en France, a permis de découvrir. Visites, conférences, interventions à l'occasion d'une journée d'étude sur l'art en Normandie et lors d'une formation de l'Institut National du Patrimoine sont venus compléter ce temps de valorisation. L'étude a aussi su attirer l'attention des élus et des associations locales sur ce patrimoine, incitant plusieurs d'entre eux à engager un programme de restauration des œuvres les plus menacées.

L'inventaire du patrimoine industriel de l'arrondissement de Caen, entrepris en 2009, a été finalisé. Il a donné lieu à l'ouverture de 140 notices Architecture et de 52 notices Objets, qui seront rendues accessibles sous Gertrude en 2016. L'année 2015 a

principalement été consacrée à l'archivage des dossiers, au suivi des réunions organisées par l'Etablissement Public Foncier de Normandie et la Région sur la reconversion des friches industrielles et à celui des projets menés par l'association mondevillaise *Vivre ensemble au Plateau* concernant d'une part, l'inventaire des documents et objets liés à l'histoire de la Société métallurgique de Normandie, d'autre part l'organisation du colloque *Mémoire, Patrimoine industriel et Territoire* qui s'est tenu les 12 et 13 mars à la Région (intervention du chercheur). Un temps de travail a également été accordé à la rédaction du cahier des clauses scientifiques et techniques d'une prochaine étude sur le patrimoine industriel de l'arrondissement voisin de Vire, dont le démarrage est arrêté en janvier 2016.

L'étude sur l'abbaye aux Dames est également achevée (9 dossiers et sous-dossiers Architecture, 140 dossiers Objets, tous sous Gertrude). Elle a donné lieu à une publication (bilingue) dans la collection *Parcours du Patrimoine* (Abbaye aux Dames à Caen, n° 394, éditions Lieux Dits, 72 pages), qui propose un regard nouveau sur cet édifice majeur de la capitale régionale ainsi que sur les objets qu'il abrite et sur son parc. L'archivage des dossiers, en cours, sera mené à terme en 2016. Une nouvelle opération de valorisation (exposition) est prévue au cours de cette même année, à l'occasion des manifestations liées au 950^e anniversaire de la consécration de l'abbaye.

L'étude sur le 1% artistique des lycées (57 dossiers Architecture, 112 dossiers Objets), dont l'objectif est de faire redécouvrir aux différents usagers de ces établissements un patrimoine méconnu – qui constitue pourtant la plus grande collection d'art contemporain hors les murs – et de livrer une connaissance précise de son état afin de programmer la restauration des œuvres les plus menacées, est achevée pour la partie terrain. L'année 2015 a vu la réalisation des dernières campagnes de prises de vue, la poursuite des recherches documentaires (sur les œuvres, les lycées qui les abritent et les artistes qui les ont conçues), la pose de 45 nouveaux cartels et l'alimentation du site Internet spécialement dédié à ce patrimoine (restitution des expositions organisées aux lycées Julliot de la Morandière à Granville, Pierre-Simon de Laplace à Caen et Alain à Alençon, actualités, projets pédagogiques...). Une première intervention sur les œuvres a été engagée, le nettoyage de la sculpture de Sergio de Camargo pour le lycée Edmond Doucet à Equeurdreville-Hainneville (50). Reconnue régionalement pour sa compétence et ses connaissances sur ce patrimoine mobilier contemporain, la chercheuse (contractuelle) a été sollicitée pour participer aux réunions concernant la création de trois nouveaux 1% (IMEC, lycée Laplace, lycée Tocqueville) et à celles organisées par la Ville de Caen, relatives au déplacement d'une création de Pierre Székely (sculpture-fontaine), installée en ville (sensibilisation des élus, conseils...).

L'étude sur la statuaire publique, qui n'entre pas dans une programmation formelle, n'a pas donné lieu en 2015 à l'ouverture de nouveaux dossiers. Les recherches documentaires se poursuivent cependant sur les monuments déjà étudiés ou repérés (142 notices ouvertes sous Cindoc). Un article a été publié dans le *Bulletin de la Société des Antiquaires de Normandie* sur le programme sculpté de l'Université, un *Parcours du Patrimoine* consacré aux sculptures caennaises (Portraits en ville. Les hommages sculptés à Caen) a par ailleurs été proposé au festival Normandie Impressionniste 2016, dont le thème est le portrait.

Une étude sur le vitrail commémoratif, engagée dans le cadre d'un Master2 (université Paris-Sorbonne) préparé par le professeur en charge du service éducatif, a été l'occasion d'enrichir les

dossiers existant sur les verrières bas-normandes (cf. *Corpus Vitrearum*). Une publication dans la collection *Images du Patrimoine* est programmée pour 2017, qui prendra également en compte les départements de Seine-Maritime et de l'Eure, pour lesquels une semblable étude est en cours. L'encadrement d'une vacataire (crédits MCC) a permis d'achever l'opération de reprise d'antériorité sur le vitrail ancien engagée ces dernières années par la direction de l'Inventaire : 204 notices IM (versement dans Palissy en 2016) et 2671 notices photos (dont une partie sera numérisée puis versée dans Mémoire en 2016) ont été créées.

Un seul programme donne lieu à un partenariat, l'inventaire de l'architecture rurale des communes du Parc naturel régional du Perche (convention tripartite Région Basse-Normandie – Région Centre – PNR). L'année 2015 a vu l'achèvement de l'opération engagée sur les 9 communes de la communauté de communes de Mortagne-au-Perche adhérentes au Parc (La Chapelle-Montligeon, Comblot, Corbon, Courgeon, Loissail, Mauves-sur-Huisne, Réveillon, Saint-Denis-sur-Huisne, Villiers-sous-Mortagne). 182 dossiers ont été ouverts sous Gertrude, qui offriront aux communes et à leurs élus les informations nécessaires pour élaborer documents d'urbanisme et cartes communales, améliorer l'offre touristique et, plus largement, qui contribueront à une meilleure connaissance du patrimoine du Parc et à un développement harmonieux de son territoire. Ce partenariat a également été l'occasion de réaliser une publication sur le manoir de Courboyer, siège du Parc, dans la collection *Parcours du Patrimoine* (Manoir de Courboyer à Nocé. Orne, n° 395, 32 pages).

Dans le cadre du dossier Patrimoine mondial « Plages du Débarquement », deux opérations ont été accompagnées par la direction de l'Inventaire, l'une portant sur le recensement des vestiges du Mur de l'Atlantique le long des cinq plages d'Utah beach, Omaha beach, Gold beach, Juno beach et Sword beach, l'autre sur les monuments commémoratifs situés sur les 39 communes inscrites dans la zone cœur du bien proposé au classement. Menés par deux étudiantes stagiaires sur un temps particulièrement court (2x3 semaines), ces recensements restent cependant à documenter, en particulier ceux concernant le Mur de l'Atlantique. Un Projet Collectif de Recherche initié par le service régional de l'Archéologie (DRAC), auquel l'Inventaire est associé, doit permettre de compléter et préciser les données collectées, mais aussi d'enrichir le vocabulaire descriptif existant et d'établir un thesaurus propre à ce patrimoine contemporain.

BASES DE DONNÉES ET OUTILS INFORMATIQUES

73 notices Objets ont été versées dans « Palissy » (Vitreaux du Calvados, Orgues de Bayeux), 1548 phototypes dans « Mémoire » (Vitreaux de la Manche, Orgues de Bayeux et aire d'étude Bretteville-sur-Laize).

537 notices Architecture (dont 363 sur l'aire d'étude Cherbourg-Octeville, 108 sur celle du Parc naturel régional du Perche, 12 sur l'abbaye aux Dames et 54 sur les fortifications littorales du Mur de l'Atlantique), 647 notices Objets (416 sur Cherbourg-Octeville, 140 sur l'abbaye aux Dames, 91 sur les monuments commémoratifs de la Seconde Guerre mondiale) et 8 051 photographies (dont 4 865 réalisées pour la seule aire d'étude Cherbourg-Octeville, 104 pour celle sur le patrimoine industriel de l'arrondissement de Caen) ont été intégrées dans Gertrude.

La numérisation des clichés argentiques réalisés par les photographes de l'Inventaire depuis la fondation du service en

1978 a été reconduite (budget Région). L'objectif est d'assurer la conservation de cette riche documentation iconographique, mais aussi d'ouvrir une banque d'images en ligne sur le patrimoine architectural et mobilier régional.

ACTIONS DE DIFFUSION, DE VALORISATION ET DE FORMATION

Deux expositions (« Beauté divine ! Tableaux des églises bas-normandes, 16^e-20^e siècles » et « René Letourneur et Vincent Batbedat. Deux aspects de la sculpture du XX^e siècle ») et trois publications ont été réalisées en 2015 : le hors collection Beauté divine ! (accompagnant l'exposition) et deux *Parcours du Patrimoine*, l'un consacré à l'abbaye aux Dames, l'autre au manoir de Courboyer à Nocé (cf. ci-dessus). Les chercheurs ont également valorisé leurs travaux à l'occasion de colloques (« Mémoire, Patrimoine industriel et Territoire », organisé du 12 au 13 mars 2015 à Caen par l'association Vivre ensemble au Plateau), de conférences auprès de sociétés savantes (Société des Antiquaires de Normandie, dont sont membres les chercheurs) ou d'articles publiés dans des revues régionales.

Des cours sont dispensés auprès de l'Université de Caen (Master2 Patrimoine) par les chercheurs de la direction, qui encadrent par ailleurs, régulièrement, des étudiants stagiaires (Master2 Patrimoine, LicencePro...), auxquels est confiée la réalisation de dossiers ponctuels sur des études en cours, mais aussi des élèves stagiaires de l'Institut National du Patrimoine ou encore un apprenti photographe (faculté des métiers de Ker Lann, à Bruz ; contrat sur trois ans).

Le projet porté par la Région sur la valorisation du patrimoine Senghor (cf. *infra*) a été l'occasion d'assurer, en étroite collaboration avec les Archives départementale du Calvados, l'encadrement de six étudiants sur une opération de pré-classement d'un fonds d'archives, préalablement à un programme de décontamination et de dépoussiérage.

SERVICE ÉDUCATIF

Le service éducatif de la direction de l'Inventaire, animé par un professeur certifié d'histoire-géographie (6 heures de présence hebdomadaire), a poursuivi les actions engagées autour du milieu scolaire : mise à disposition, auprès des équipes éducatives et des élèves des établissements scolaires de la région, via Internet (sites de la Région et du Rectorat), d'un ensemble de documents (fiches de synthèse, notices, diaporamas...) en lien avec les études conduites par l'Inventaire et répondant à différents programmes scolaires : appels à projet autour du 1% artistique, monuments commémoratifs, patrimoine industriel, patrimoine balnéaire...

ACTIVITÉS ANNEXES

Aux programmes de recherches et aux actions de valorisation engagées par l'Inventaire, vient s'ajouter le suivi de dossiers à caractère patrimonial accompagnés ou portés directement par la collectivité. La direction de l'Inventaire est ainsi l'interlocuteur privilégié auprès de l'EPCC *La Fabrique de patrimoines en Normandie*, dont la Région est l'un des membres fondateurs et qui a pour missions de participer à l'inventaire du patrimoine immatériel, d'assurer la conservation numérique d'images et de sons et de conduire une politique de conservation préventive du patrimoine mobilier régional. Elle assure également l'instruction

des dossiers de subvention déposés par l'association « La Loure », qui conduit une politique volontariste de collecte et de transmission des chants et musiques traditionnels en Normandie, par l'association « Peindre en Normandie », dont la collection de peintures constitue un important outil de promotion de la région en France et à l'international, ou encore par la « Fondation du Patrimoine », acteur essentiel des opérations de valorisation du petit patrimoine rural non protégé.

La direction de l'Inventaire accompagne naturellement les programmes de valorisation des musées (dispositifs « Fonds Régional d'Acquisition des Musées » et « Fonds Régional d'Aide à la Restauration »), le dossier d'inscription des Plages du Débarquement sur la liste du patrimoine mondial et a été désignée par le directeur général des services pour assurer le suivi du dossier Senghor, portant sur la valorisation du patrimoine laissé par l'ancien président du Sénégal et sa femme dans leur propriété de Verson, près de Caen. Une première tranche de travaux a ainsi permis de mener à bien la décontamination des archives papier, préalable à leur dépoussiérage puis à leur inventaire détaillé, qui sera confié à l'IMEC. En tant que de besoin, l'Inventaire est associé, aux côtés de la direction de l'Aménagement du Territoire, aux réunions du Fonds friches (Etablissement public foncier/Région Basse-Normandie), autour de projets de réhabilitation de friches industrielles.

Elle assure, notamment aux côtés de l'État (DRAC/CRMH), le suivi des dossiers portant sur la restauration de bâtiments et d'objets protégés au titre des Monuments historiques – forge de Varenne à Champsecret, bâtiment dit de la Lieutenance à Honfleur, Petit logis du domaine de la Baronnie à Douvres-la-Délivrande, Tapisserie de la reine Mathilde à Bayeux – et accompagne les communes les plus modestes dans leurs projets de valorisation de leur patrimoine : dans le prolongement de l'étude sur la peinture religieuse, les programmes de restauration d'œuvres peintes conservées dans les églises du Mesnil-au-Grain, de Saint-André-d'Hébertot et de Soumont-Saint-Quentin ont ainsi fait l'objet d'un suivi scientifique et d'une aide financière.

Membre du comité de lecture du Centre régional des lettres, la direction de l'Inventaire général du patrimoine culturel participe

enfin régulièrement aux Journées européennes du patrimoine et au Salon du livre de Caen.

PERSPECTIVES 2016

2016 sera, en Normandie comme ailleurs, le temps de la fusion. La réunion des deux services d'inventaire de Caen et de Rouen est assurément déjà bien engagée. Il restera à mettre en œuvre les orientations proposées, notamment autour des publications et des outils informatiques, à conforter le poste « valorisation » et à préciser l'organigramme interne lorsque celui de la nouvelle administration régionale sera connu.

Deux nouvelles études seront engagées, l'une sur le patrimoine industriel de l'arrondissement de Vire, l'autre sur les communes de la baie du Mont-Saint-Michel. Le programme de restauration d'œuvres du 1% artistique des lycées sera poursuivi (interventions sur celles des lycées de Mortain, Mortagne-au-Perche, Sées et de l'EREA d'Hérouville-Saint-Clair), tandis que l'inventaire de ce patrimoine sera étendu aux lycées des départements de Seine-Maritime et de l'Eure. Dans le cadre de la coopération avec la Macédoine (partenariat direction de l'Inventaire / direction des Affaires européennes et des relations internationales), une exposition sur la peinture religieuse est prévue à Skopje (calendrier : octobre 2016).

Deux publications sont programmées dans la collection *Parcours du Patrimoine*, l'une sur la commune de La Chapelle-Montligeon (cf. étude en partenariat avec le PNR du Perche), l'autre sur la statuaire publique à Caen (cf. dans le cadre du festival Normandie Impressionniste, dédié au portrait).

Afin d'en assurer la pérennité et de la rendre accessible à tous, l'exposition « À l'usine ! » consacrée au patrimoine industriel de l'arrondissement de Caen sera numérisée et versée sur le site de la Région. Le projet de photothèque sur le patrimoine régional, initié par l'Inventaire bas-normand, sera reconduit, en même temps qu'il sera enrichi du fonds constitué depuis 1967 par le service haut-normand.

A.2 LES OPÉRATIONS

Intitulé du programme (qui peut concerner plusieurs opérations)	Inventaire thématique
Intitulé de l'opération	PEINTURE RELIGIEUSE
Objectifs et /ou problématique scientifique de l'opération	Mener un travail scientifique d'envergure régionale dans le cadre d'un partenariat avec les conservations des antiquités et objets d'art. L'étude des tableaux des églises du Calvados, de la Manche et de l'Orne doit permettre de faire connaître une part importante d'un patrimoine méconnu. Au-delà d'une approche esthétique, le corpus constitué (3 000 items environ) fera émerger une approche repeuplante de l'histoire de l'art où la peinture n'est pas entrevue sous son seul aspect esthétique, avec le choix d'un axe fort sur la copie, mais également dans sa composante locale, en travaillant à révéler les commanditaires et donateurs, à faire émerger des artistes locaux peu ou mal connus et des foyers de création.
Département(s) de l'opération	14, 50, 61
Nbre de communes concernées	1 200
Nature de l'opération	Inventaire thématique
Année de début de l'opération	2009
Année prévue de fin de l'opération	2019
Prise en compte de l'architecture	Non
Prise en compte des objets mobiliers	Oui



	PEINTURE RELIGIEUSE
Mode opératoire de l'opération	Interne / partenariat
Existence d'une convention	Oui (partenariat scientifique, sans engagement financier)
Volet financier de la convention	Non
Intitulés détaillés des partenaires en précisant le maître d'œuvre principal	Région Basse-Normandie (direction de l'Inventaire) - Conservations des Antiquités et Objets d'art (Orne, Calvados). Maître d'œuvre : Inventaire.
Nom du responsable de l'opération au sein du SRI	Emmanuel Luis
Valorisation prévue	Publication et exposition (Beauté divine ! Tableaux des églises bas-normandes, 16 ^e -20 ^e siècles), 1 ^{er} semestre 2015 (réalisées).
Bilan 2015	L'année 2015 a vu la sortie de la publication <i>Beauté divine !</i> (hors collection, éditions Lieux Dits), accompagnée d'une exposition (même titre) présentée au musée de Normandie, puis déclinée dans les départements de l'Orne et de la Manche. Ce programme de valorisation a été complété par 18 visites officielles de l'exposition, la réalisation d'une plaquette sur les tableaux des églises caennaises, quatre conférences sur la peinture religieuse, une intervention à l'occasion d'une journée d'étude sur l'art en Normandie, une présentation du projet lors d'une formation de l'INP. La mise en forme des dossiers s'est poursuivie (108 dossiers nouveaux ouverts en 2015, 400 photos légendées).
Objectifs 2016	Compléments de recherche. Poursuite de la mise en forme et de l'archivage des dossiers et du légendage des clichés.
Nombre cumulé de dossiers ouverts au 31.12.2015	1 826 dossiers Objets
Nombre cumulé de dossiers en ligne sur le portail de diffusion régional au 31.12.2015	

Intitulé du programme (qui peut concerner plusieurs opérations)	Inventaire thématique : patrimoine industriel
Intitulé de l'opération	PATRIMOINE INDUSTRIEL DE L'ARRONDISSEMENT DE CAEN
Objectifs et /ou problématique scientifique de l'opération	Inventaire du patrimoine industriel.
Département de l'opération	14
Nbre de communes concernées	85
Nature de l'opération	Inventaire thématique
Année de début de l'opération	2009
Année prévue de fin de l'opération	2015
Prise en compte de l'architecture	Oui
Prise en compte des objets mobiliers	Oui
Mode opératoire de l'opération	Interne
Existence d'une convention	Non
Volet financier de la convention	Sans objet
Intitulés détaillés des partenaires en précisant le maître d'œuvre principal	Sans objet
Nom du responsable de l'opération au sein du SRI	Stéphanie Dupont
Valorisation prévue	La valorisation de l'étude a donné lieu à une publication dans la collection <i>Images du Patrimoine</i> (« Patrimoine industriel du Calvados. Caen et son arrondissement », n° 273), parue en 2012, et à une exposition (« A l'usine ! Découvrez le patrimoine industriel en plaine de Caen »), réalisée en 2014. Une communication a été présentée lors du colloque « Mémoire, Patrimoine industriel et Territoire » organisé par l'association Vivre ensemble au Plateau (Caen, 12-13 mars 2015).

PATRIMOINE INDUSTRIEL DE L'ARRONDISSEMENT DE CAEN	
Bilan 2015	L'année 2015 a principalement été consacrée à l'achèvement des dossiers (140 dossiers Architecture, 52 dossiers Objets) sous le logiciel Gertrude et aux dernières campagnes photographiques. Dans le cadre de cette étude, l'Inventaire a été sollicité par l'association mondevillaise « Vivre ensemble au Plateau » pour participer à l'inventaire et à la valorisation des documents et objets liés à l'histoire de la Société métallurgique de Normandie, ainsi qu'au colloque « Mémoire, Patrimoine industriel et Territoire » (Caen, 12-13 mars 2015). Un temps a également été consacré à la rédaction du cahier des clauses scientifiques et techniques d'une prochaine étude sur le patrimoine industriel de l'arrondissement de Vire (démarrage : 2016).
Objectifs 2016	Démarrage d'une nouvelle étude, consacrée au patrimoine industriel de l'arrondissement de Vire.
Nombre cumulé de dossiers ouverts au 31.12.2015	140 dossiers Architecture, 2 dossiers Présentation, 52 dossiers Objets
Nombre cumulé de dossiers en ligne sur le portail de diffusion régional au 31.12.2015	

Intitulé du programme (qui peut concerner plusieurs opérations)	Opération ponctuelle
Intitulé de l'opération	ABBAYE AUX DAMES
Objectifs et /ou problématique scientifique de l'opération	Proposer une nouvelle lecture de l'église abbatiale et des bâtiments conventuels occupés aujourd'hui par la Région, y compris des objets qu'ils abritent ainsi que du parc.
Département de l'opération	14
Nbre de communes concernées	1
Nature de l'opération	Opération ponctuelle
Année de début de l'opération	2013
Année prévue de fin de l'opération	2015
Prise en compte de l'architecture	Oui
Prise en compte des objets mobiliers	Oui
Mode opératoire de l'opération	Interne
Existence d'une convention	Non
Volet financier de la convention	Sans objet
Intitulés détaillés des partenaires en précisant le maître d'œuvre principal	Sans objet
Nom du responsable de l'opération au sein du SRI	Hélène Billat
Valorisation prévue	L'abbaye aux Dames à Caen, coll. Parcours du Patrimoine (juin 2015)
Bilan 2015	Archivage des dossiers (9 dossiers Architecture, 140 dossiers Objets). Légendage des photos. Pré-maquetage de la publication, suivi éditorial.
Objectifs 2016	Archivage de l'étude. Réalisation d'une exposition dans le cadre du 950e anniversaire de la consécration de l'abbaye.
Nombre cumulé de dossiers ouverts au 31.12.2015	9 dossiers Architecture, 140 dossiers Objets
Nombre cumulé de dossiers en ligne sur le portail de diffusion régional au 31.12.2015	?

Intitulé du programme (qui peut concerner plusieurs opérations)	Inventaire thématique
Intitulé de l'opération	1% ARTISTIQUE DANS LES LYCÉES BAS-NORMANDS
Objectifs et /ou problématique scientifique de l'opération	Identifier et documenter les œuvres du 1% artistique dans les lycées, afin d'une part de mieux les faire connaître auprès des publics fréquentant ces établissements, d'autre part d'engager un programme de mise en valeur et de restauration des œuvres les plus menacées.
Département(s) de l'opération	14, 50, 61
Nbre de communes concernées	30



1% ARTISTIQUE DANS LES LYCÉES BAS-NORMANDS	
Nature de l'opération	Inventaire thématique
Année de début de l'opération	2012
Année prévue de fin de l'opération	2017
Prise en compte de l'architecture	Oui
Prise en compte des objets mobiliers	Oui
Mode opératoire de l'opération	Interne
Existence d'une convention	Non
Volet financier de la convention	Sans objet
Intitulés détaillés des partenaires en précisant le maître d'œuvre principal	Sans objet
Nom du responsable de l'opération au sein du SRI	Sabrina Blanchet
Valorisation prévue	Publication papier (<i>Images du Patrimoine</i> , 2017) et électronique (<i>In Situ</i> , 2016). Alimentation régulière du site Internet dédié au 1% (http://unpourcentlycees.region-basse-normandie.fr/). Exposition au lycée Alain (Alençon), accompagnant l'inauguration de cartels (2015).
Bilan 2015	Poursuite de la campagne photographique et des recherches documentaires, mise en forme des dossiers d'inventaire (sous Gertrude), alimentation du site Internet (actualisation et enrichissement des pages œuvres et lycées, actualités, projets pédagogiques, mises en ligne des expositions organisées dans les lycées J. de la Morandière à Granville, P.-S. de Laplace à Caen et Alain à Alençon) et pose de cartels dans 45 lycées. Suivi du dossier « nettoyage de la sculpture de Sergio de Camargo » (lycée Edmond Doucet à Equeurdreville-Hainneville).
Objectifs 2016	Achèvement des recherches documentaires, des prises de vue et de la rédaction des dossiers sous Gertrude. Pose des derniers cartels (13). Publications dans la revue en ligne <i>In situ</i> (« Le Collectif à l'œuvre. Collaborations entre architectes et plasticiens (XX ^e -XXI ^e siècles) ») et dans le catalogue de l'exposition <i>Les commandes publiques aux artistes plasticiens (1945-1965)</i> . Communication aux journées AOA « Regards sur le patrimoine mobilier de l'enseignement scolaire et universitaire ». Suivi de projets pédagogiques et des dossiers de nettoyage (tapisseries d'Yvette Vincent-Alleaume à Mortagne-au-Perche, de Michel Tourlière à Mortain et de Marc Saint-Saëns à Sées) ou de restauration d'œuvres (sculpture d'Ilio Signori pour l'EREA d'Hérouville-Saint-Clair).
Nombre cumulé de dossiers ouverts au 31.12.2015	57 dossiers Architecture, 112 dossiers Objets
Nombre cumulé de dossiers en ligne sur le portail de diffusion régional au 31.12.2015	

Intitulé du programme (qui peut concerner plusieurs opérations)	Inventaire topographique
Intitulé de l'opération	ARCHITECTURE DU PARC NATUREL RÉGIONAL DU PERCHE : COMMUNAUTÉ DE COMMUNES DE MORTAGNE-AU-PERCHE (COMMUNES ADHÉRENTES DU PARC)
Objectifs et /ou problématique scientifique de l'opération	Connaissance, diffusion de la connaissance et valorisation du patrimoine rural du PNR.
Département de l'opération	61
Nbre de communes concernées	11
Nature de l'opération	Inventaire topo
Année de début de l'opération	2008
Année prévue de fin de l'opération	Non programmée (étude liée à la poursuite du partenariat Région Normandie – Région Centre – PNR. La dernière convention signée court jusqu'en mars 2018).
Prise en compte de l'architecture	Oui
Prise en compte des objets mobiliers	Non
Mode opératoire de l'opération	Partenariat
Existence d'une convention	Oui
Volet financier de la convention	Oui (17 500 €)
Intitulés détaillés des partenaires en précisant le maître d'œuvre principal	Région Basse-Normandie ; Région Centre ; Parc naturel régional du Perche.

	ARCHITECTURE DU PARC NATUREL RÉGIONAL DU PERCHE : COMMUNAUTÉ DE COMMUNES DE MORTAGNE-AU-PERCHE (COMMUNES ADHÉRENTES DU PARC)
Nom du responsable de l'opération au sein du SRI	Hélène Billat
Nom du chargé de l'opération si différent	Florent Maillart
Valorisation prévue	Manoir de Courboyer à Nocé (<i>Parcours du Patrimoine</i> , septembre 2015, n° 395). La Chapelle-Montligeon (<i>Parcours du Patrimoine</i> , 2016). Exposition sur l'architecture rurale dans le Perche (2017).
Bilan 2015	Achèvement de l'inventaire des communes de Villiers-sous-Mortagne (18 dossiers Architecture) et Saint-Mard-de-Réno (26 dossiers Architecture). Une restitution de l'étude menée sur la commune de Villiers-sous-Mortagne a été présentée en juin (remise des résultats de l'étude sous forme papier et d'une synthèse communale). Sortie de la publication sur le manoir de Courboyer, siège du Parc naturel régional (<i>Parcours du Patrimoine</i> n°395, 32 pages).
Objectifs 2016	Le premier semestre sera consacré à la réalisation d'un <i>Parcours du Patrimoine</i> sur la commune de La Chapelle-Montligeon, le second semestre à la préparation d'une exposition itinérante (avec catalogue) sur le patrimoine architectural du Parc du Perche (vernissage prévu au printemps 2017).
Nombre cumulé de dossiers ouverts au 31.12.2015	208
Nombre cumulé de dossiers en ligne sur le portail de diffusion régional au 31.12.2015	

Intitulé du programme (qui peut concerner plusieurs opérations)	Inventaire thématique
Intitulé de l'opération	STATUAIRE PUBLIQUE
Objectifs et /ou problématique scientifique de l'opération	L'étude vise à redonner du sens et de la visibilité à un patrimoine emblématique du XIX ^e siècle, dénigré une grande partie du XX ^e siècle au nom de la modernité et redécouvert sous l'impulsion des équipes du musée d'Orsay dans les années 1980. Elle s'attache à faire connaître les commanditaires et les créateurs – sculpteurs, fondeurs, architectes –, pose la question de l'insertion de cet art dans la ville, hier et aujourd'hui et engage enfin une réflexion sur l'identité dont la région a voulu se parer en inaugurant ses monuments aux grands hommes. Entamée sur les départements de la Manche, de l'Orne et du Calvados, elle a pour vocation de s'étendre à ceux de la Seine-Maritime et de l'Eure.
Département(s) de l'opération	14, 50, 61
Nbre de communes concernées	63
Nature de l'opération	Inventaire thématique
Année de début de l'opération	2008
Année prévue de fin de l'opération	Non précisée (opération complémentaire)
Prise en compte de l'architecture	Non
Prise en compte des objets mobiliers	Oui
Mode opératoire de l'opération	Interne
Existence d'une convention	Non
Volet financier de la convention	Sans objet
Intitulés détaillés des partenaires en précisant le maître d'œuvre principal	Sans objet
Nom du responsable de l'opération au sein du SRI	Emmanuel Luis
Valorisation prévue	Article publié en 2015 dans le Bulletin de la Société des Antiquaires de Normandie, sur le programme sculpté de l'Université. Projet d'un <i>Parcours du Patrimoine</i> sur les portraits sculptés à Caen dans le cadre du festival Normandie Impressionniste (2016).
Bilan 2015	Recherches ponctuelles, campagnes photographiques sur des œuvres recensées. Publication d'un article dans le <i>Bulletin de la Société des Antiquaires de Normandie</i> sur le programme sculpté de l'Université. Rédaction d'un <i>Parcours du Patrimoine</i> à paraître (2016) sur les portraits sculptés à Caen, dans le cadre du prochain festival Normandie Impressionniste dont le thème est celui du portrait.
Objectifs 2016	Poursuite de l'étude. Publication d'un <i>Parcours du Patrimoine</i> sur la statuaire à Caen, dans le cadre du festival Normandie impressionniste dédié au portrait.



Intitulé du programme (qui peut concerner plusieurs opérations)	Numérisation
Intitulé de l'opération	NUMÉRISATION DES CLICHÉS PHOTOGRAPHIQUES ARGENTIQUES
Objectifs et /ou problématique scientifique de l'opération	Assurer la conservation des clichés argentiques réalisés depuis la fondation du service en 1978. Alimenter une banque d'images sur le patrimoine architectural et mobilier de la Région Normandie, en lien avec le service Inventaire et Patrimoine de Rouen.
Département(s) de l'opération	14, 50, 61
Nature de l'opération	plan de numérisation/archivage
Année de début de l'opération	2010
Année prévue de fin de l'opération	Pas d'échéance fixée
Prise en compte de l'architecture	Oui
Prise en compte des objets mobiliers	Oui
Mode opératoire de l'opération	Externalisation (marché)
Intitulés détaillés des partenaires en précisant le maître d'œuvre principal	Tribvn (titulaire du marché)
Nom du responsable de l'opération au sein du SRI	Marianne Lemoine (gestionnaire de bases de données) ; Manuel de Rugy (photographe)
Valorisation prévue	Photothèque sur le patrimoine régional
Bilan 2015	Numérisation d'environ 1 500 clichés argentiques, concernant les aires d'étude Falaise ville, canton de Vimoutiers et la thématique Vitrail.
Objectifs 2016	Poursuite du programme.

B – MOYENS HUMAINS ET COLLABORATIONS POUR L'ANNÉE 2015

PERSONNELS DU SRI		
Cadre d'emploi	ETP	Métier ou fonction exercé
Conservateur du patrimoine	1	Directeur
Rédacteur principal	1	Assistante
Attaché de conservation	1	Chercheur
Attaché de conservation	1	Chercheur
Attaché de conservation	1	Chercheur
Contractuelle	1	Chercheur
Attaché de conservation	1	Gestionnaire de bases de données
Rédacteur principal	1	Documentaliste
Technicien	1	Photographe
Technicien principal	1	Photographe
Apprenti	1/2	Photographe
Professeur certifié	20%	Responsable du service éducatif
PERSONNELS HORS SRI ASSOCIÉS DANS LE CADRE DE PARTENARIATS		
Contractuel	1	Chercheur
Vacataire	6 mois	Chercheur
Stagiaire Master2	4 mois	Chercheur

C – RESSOURCES DOCUMENTAIRES POUR L'ANNÉE 2015

C.1 VERSEMENTS DANS LES SYSTÈMES DE DIFFUSION INTERNET AU COURS DE L'ANNÉE 2015

	PORTAIL RÉGIONAL DE DIFFUSION SUR INTERNET			PORTAIL NATIONAL DE DIFFUSION (CHIFFRES RENSEIGNÉS PAR LE MCC)		
	Nbre de dossier(s) archi	Nbre de dossier(s) objets	Nbre d'image(s)	Nbre de notice(s) Mérimée	Nbre de notice(s) Palissy	Nbre d'image(s) Mémoire
Mis en ligne en 2015	/	/	/		73	1 551
Total en ligne au 31.12.2015	/	/	/	3 932	4 804	12 128

C.2 RESSOURCES MISES À DISPOSITION EN OPENDATA

Sans objet

C.3 BASES DE DONNÉES RÉGIONALES

NOM DE LA BASE	NBRE D'ENREGISTREMENTS EN 2015	NBRE CUMULÉ D'ENREGISTREMENTS AU 31.12.2015
Acaenarc (architecture patrimoine industriel arr. Caen)	0	145
Acaenobj (objets patrimoine industriel arr. Caen)	0	61
Acamb (architecture canton Cambremer)	0	291
Acasino* (casinos BN)	0	66
APerch (architecture PNR Perche)*	0	87
Architecture BN (toutes notices versées)	0	3 714
Artistes (artistes BN)	0	1 829
Asèves (CC Sèves-Taute)	0	327
Atrouville (Architecture Trouville)	0	376
Bayeux (objets cathédrale)	0	165
Bayeux (orfèvrerie cathédrale)*	0	159
BibComm (commande d'ouvrages)	0	667
Bibdigpc (bibliothèque)	259	3 559
Cabourg (balnéaire)	0	168
Caenvil (architecture Caen)	0	138
Canisy (patrimoine rural canton Canisy)	0	8
Cherbourg-Octeville Archi	0	363
Cherbourg-Octeville Objets	0	415
Hérouville (architecture)	0	39
Houlgate (balnéaire)	0	125
Illus14 (phototypes Calvados antérieurs à année en cours)	738	56 619
Illus50 (phototypes Manche antérieurs à année en cours)	504	24 453
Illus61 (phototypes Orne antérieurs à année en cours)	432	20 863
MIGRA (notices IA migrées dans Gertrude)	362	1 831
MIGRI (notices photos migrées dans Gertrude)	6 976	13 118
MIGRO (notices IM migrées dans Gertrude)	416	2 288
O_1% (1 % artistique)	0	110
Objets BN (toutes notices versées)*	73	4 800
OMONDAY (Orfèvrerie Juaye-Mondaye)	0	35



	NBRE D'ENREGISTREMENTS EN 2015	NBRE CUMULÉ D'ENREGISTREMENTS AU 31.12.2015
Orbec (architecture ville)	0	122
OTrouvil (Objets Trouville)	0	83
Ouche (architecture pays d'Ouche)	0	361
Peintur (peinture religieuse BN 16e-20e)	98	1 826
Peintbib (bibliographie peinture religieuse)	0	3 031
Pontleve (architecture Pont-l'Évêque)	0	34
RevueDIG (Revue)	3	65
RHoulgate (repérage Houlgate)	0	95
Sta-mor (statues – Monuments aux morts)	0	35
StaPub (sculpture publique)	0	142
Stlo (architecture Saint-Lô)	0	35
Stsever (architecture canton Saint-Sever)	0	30
Villers (architecture)	0	46
Vill-obj (objets)	0	7

C.4 IMAGES ET DOCUMENTS GRAPHIQUES

	NBRE DE PHOTOTYPES ARGENTIQUES IMMATRICULÉS	NBRE DE PHOTOTYPES ARGENTIQUES NUMÉRISÉS	NBRE DE PRISES DE VUE NUMÉRIQUES IMMATRICULÉES	NBRE DE DOCUMENTS GRAPHIQUES IMMATRICULÉS
Sur l'année 2015	0	2 632	3 093	/
Total cumulé au 31.12.2015 dans le fonds du SRI	98 808	21 167	29 224	/

D – VALORISATION ET FORMATION POUR L'ANNÉE 2015

D.1 PUBLICATIONS (OUVRAGES ET ARTICLES) IMPRIMÉES ET/OU ÉLECTRONIQUES, CONFÉRENCES, EXPOSITIONS, SITE(S) INTERNET,...

- Billat, Hélène. Abbaye aux Dames à Caen. Calvados, Parcours du Patrimoine, n° 394, éditions Lieux Dits.
- Blanchet, Sabrina. René Letourneur et Vincent Batbedat. Deux aspects de la sculpture du XX^e siècle. Exposition, lycée Alain, Alençon, 29 avril – 29 mai 2015.

- Dupont, Stéphanie. Le patrimoine industriel autour de Caen, Colloque « Mémoire, Patrimoine industriel et territoire », Association Vivre ensemble au Plateau, 12-13 mars 2015.
- Luis, Emmanuel (sous la direction de), Beauté divine ! Tableaux des églises bas-normandes, 16^e-20^e siècles, Éditions Lieux dits, 408 p.
- Luis Emmanuel, Les grands hommes de l'Université de Caen : un programme sculpté méconnu sous la Monarchie de Juillet, Bulletin de la Société des Antiquaires de Normandie, tome LXXII, 2015, p. 221-247.
- Gautier-Desvaux, Elisabeth, Maillart, Florent. Manoir de Courboyer à Nocé. Orne, Parcours du Patrimoine, n° 395, éditions Lieux Dits.

D.2 FORMATIONS DISPENSÉES PAR LES AGENTS DU SERVICE

NOM DU FORMATEUR	ORGANISME, NIVEAU ET INTITULÉ DE LA FORMATION	THÈME DE LA FORMATION	DURÉE DE LA FORMATION
Lecherbonnier Yannick	Université Caen Normandie, Master2 patrimoine	L'Inventaire	3h
Luis Emmanuel	Université Caen Normandie, Master2 patrimoine	Le patrimoine mobilier	6h

D.3 DIFFUSION DOCUMENTAIRE

D.3.1 Statistiques de fréquentation des portails régionaux de diffusion

D.3.2 Bilan du centre de documentation du patrimoine

Le centre de documentation offre aux consultants l'accès aux dossiers verts de l'Inventaire (3 714 notices Architecture, 4 800 notices Objets, 9 283 notices Images), à 3 602 ouvrages catalogués, indexés et accessibles sur l'application CINDOC - répartis en fonds Beaux-arts (Peinture, Architecture, Sculpture, Arts décoratifs, Gravure, Histoire de l'Art), Publications de l'Inventaire, Fonds Normand, Patrimoine Industriel et Sciences Humaines) et à 32 revues, nationales (21) ou régionales (11). Il assure également le suivi des commandes ou de consultation de clichés.

108 nouveaux ouvrages ont été acquis en 2015, auxquels sont venus s'ajouter 24 dons. Le catalogage et l'indexation de 286 ouvrages supplémentaires a permis de consolider la base existante, permettant de proposer des données accrues et précises à tous les publics. Plus de 150 revues ont été bulletinées (base « Revue » sous CINDOC). Le dépouillement des collections de revues a été, pour une part, réalisé à partir de la recherche des compléments de collections et des liens de tables ou sommaires en ligne sur Internet ou via des productions internes aux institutions ou associations. L'exploitation en est régulière et constitue un relais d'informations important. La mise en place d'une politique de reliure pour les ouvrages anciens les plus dégradés a permis la reliure de 15 ouvrages et de 15 fascicules, ce qui clôt une partie du programme engagé depuis cinq ans.

34 demandes externes (par courriels, courriers et téléphone) ont été reçues, 11 consultants individuels et 18 élèves du lycée Fresnel se sont rendus sur place. 443 clichés, argentiques ou numériques, ont été commandés, notamment par la Cité de l'Architecture, le musée des Arts décoratifs, le Musée de Normandie, la DRAC, l'EPCC La Fabrique de Patrimoines en Normandie, plus rarement par des particuliers.

Relectures des ouvrages publiés par la direction de l'Inventaire et des notices accessibles sur le site 1% artistique, relectures et corrections d'un tiers de la base catalogue CINDOC avant mise en accès sur le web, veille numérique d'ouvrages et articles, constitution d'une base de ressources numérisées à l'intention notamment des chercheurs et poursuite de la revue de presse « patrimoine » par communes et départements ont complété les activités du centre de documentation de l'Inventaire général du patrimoine culturel.

E - MISSIONS COMPLÉMENTAIRES POUR L'ANNÉE 2015

E.1 POLITIQUES ET DISPOSITIFS DE LA RÉGION (FRAM, FRAB, FRAC, PATRIMOINES PROTÉGÉS/NON PROTÉGÉS...) EXPERTISES, PARTENARIATS (PNR, FONDATION DU PATRIMOINE...), AUTRES COLLECTIVITÉS PUBLIQUES

Une convention de partenariat a été signée par la Région avec le Parc naturel régional du Perche et la Région Centre pour la réalisation d'un inventaire de l'architecture rurale des communes du PNR (subvention annuelle de 17 500 € pour chacune des deux Régions).

Dans le domaine des musées, la direction de l'Inventaire assure pour la Région, aux côtés de l'État, le suivi des programmes FRAR et FRAM. Elle est également en charge du suivi financier et administratif de la collection de peinture réunie par l'association Peindre en Normandie, exposée à la Région.

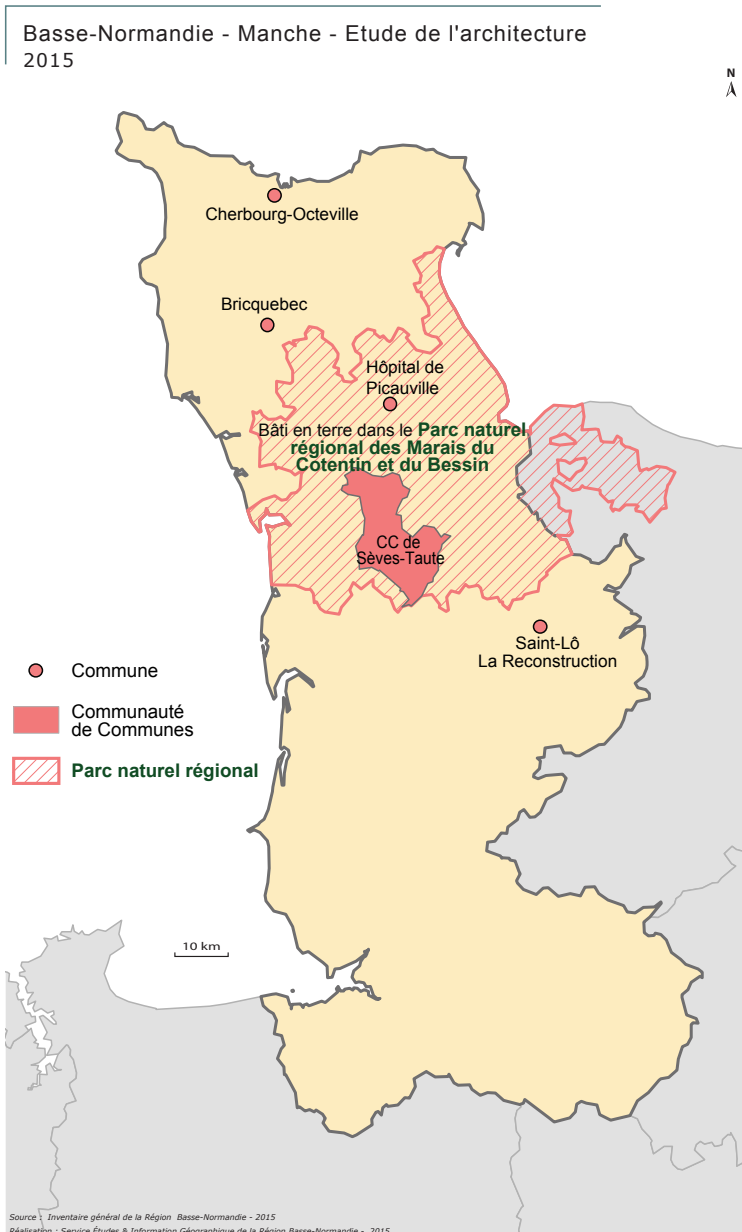
La Région apporte une importante contribution financière à l'Etablissement public de coopération culturelle La Fabrique de patrimoines (création État - Région), dont les principales missions sont de promouvoir la connaissance du patrimoine ethnologique, de participer à l'inventaire du patrimoine culturel immatériel, de conduire une politique de conservation préventive du patrimoine mobilier et d'assurer la conservation numérique d'images et de sons représentatifs de l'histoire du territoire. Dans le domaine du patrimoine immatériel, elle accompagne également les programmes de recherche et de valorisation initiés par l'association La Loure, qui conduit une politique volontariste de collecte et de transmission des chants et musiques traditionnels (dossiers administratifs et financiers portés par l'Inventaire).

La Fondation du Patrimoine bénéficie d'une subvention annuelle de 15 000 € (dossier porté par l'Inventaire). La Région participe, aux côtés de l'État notamment, à la mise en valeur à des fins culturelles d'édifices protégés au titre des Monuments historiques. Elle apporte une aide financière aux associations ou aux collectivités les plus modestes porteuses de projets de valorisation du petit patrimoine ou de patrimoines mobiliers. L'étude engagée par l'Inventaire sur les 1% artistique des lycées a par ailleurs donné lieu à l'ouverture d'une ligne budgétaire pour la restauration de ce patrimoine.

L'Inventaire est associé aux réunions de travail concernant l'inscription des plages du Débarquement sur la liste du patrimoine mondial, ainsi qu'à celles relatives au « Fonds friches ». Le « dossier Senghor » (valorisation du patrimoine matériel et immatériel laissé par l'ancien président de la république du Sénégal dans sa propriété de Verson, près de Caen) lui a également été confié.

E.2 POLITIQUES DE L'ÉTAT

GROUPES DE TRAVAIL OU COMMISSIONS	PARTICIPATION DU SRI	COMMENTAIRE
CRPS	Oui	
Invité à la DP de la CRPS	Oui	
Présentation de dossiers à la CRPS	Non	
Présentation du bilan annuel à la CRPS	Non	
Association aux projets d'AVAP et de PSMV	Oui	Coutances, Villedieu-les-Poêles (Manche), Caen, Deauville, Villers-sur-Mer (Calvados)
Label patrimoine du XX ^e siècle	Non	
Label « jardins remarquables »	Non	L'Inventaire normand sera représenté en 2016 au comité scientifique de l'Institut européen des Jardins et Paysages
VPAH	Oui	Sur sollicitations des animateurs
Autre (CAOA/CDAOA ?...)	Oui	La direction de l'Inventaire est présente aux différentes réunions des trois CAOAs de l'Orne, de la Manche et du Calvados

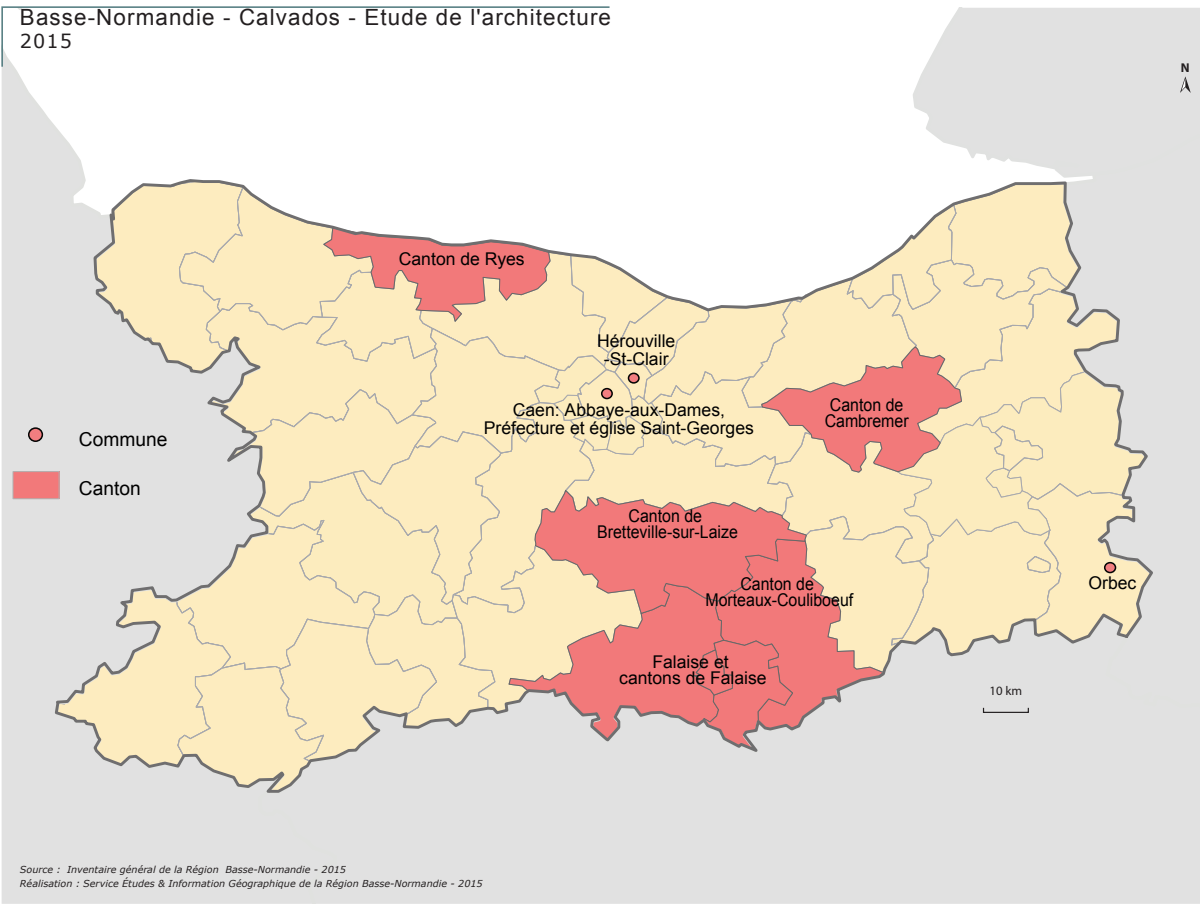


Source : Inventaire général de la Région Basse-Normandie - 2015
Réalisation : Service Études & Information Géographique de la Région Basse-Normandie - 2015

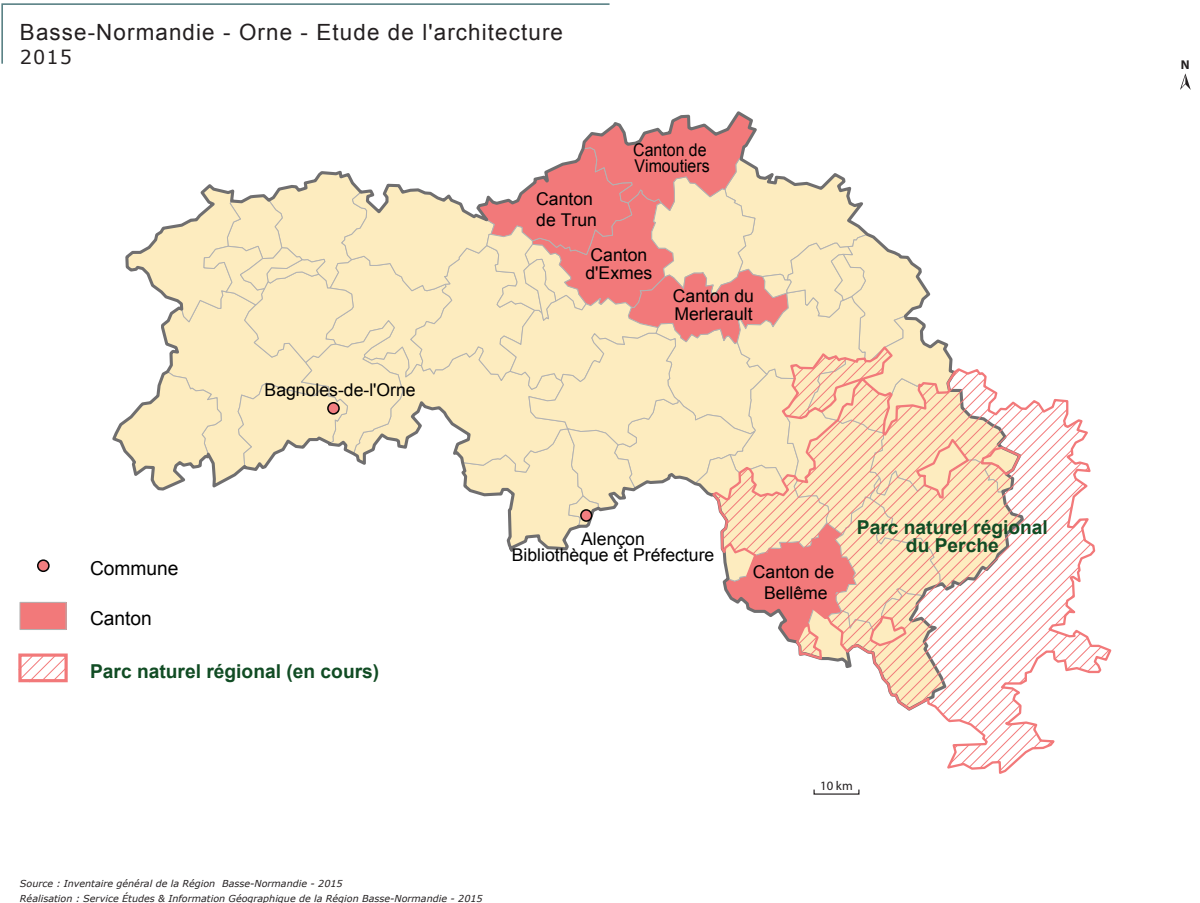




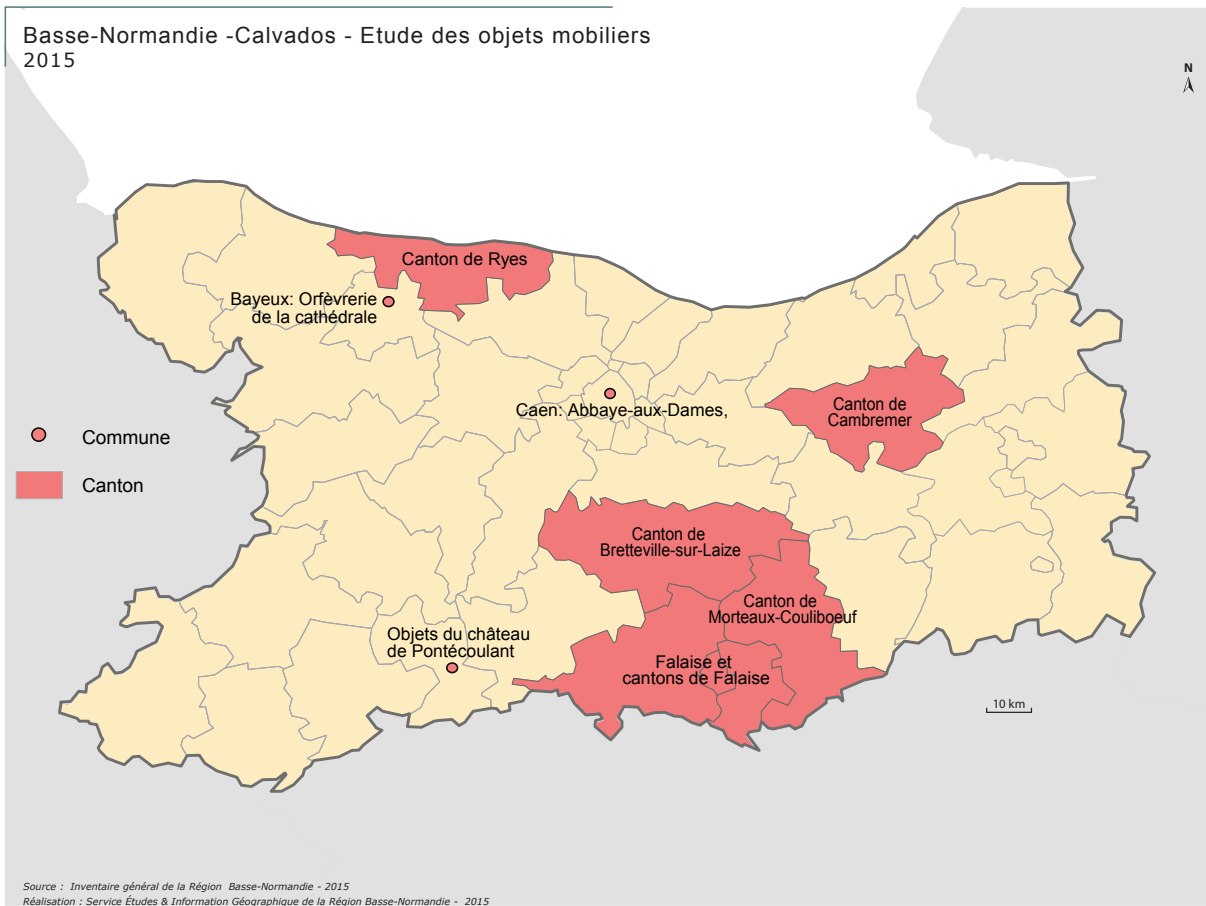
Basse-Normandie - Calvados - Etude de l'architecture 2015



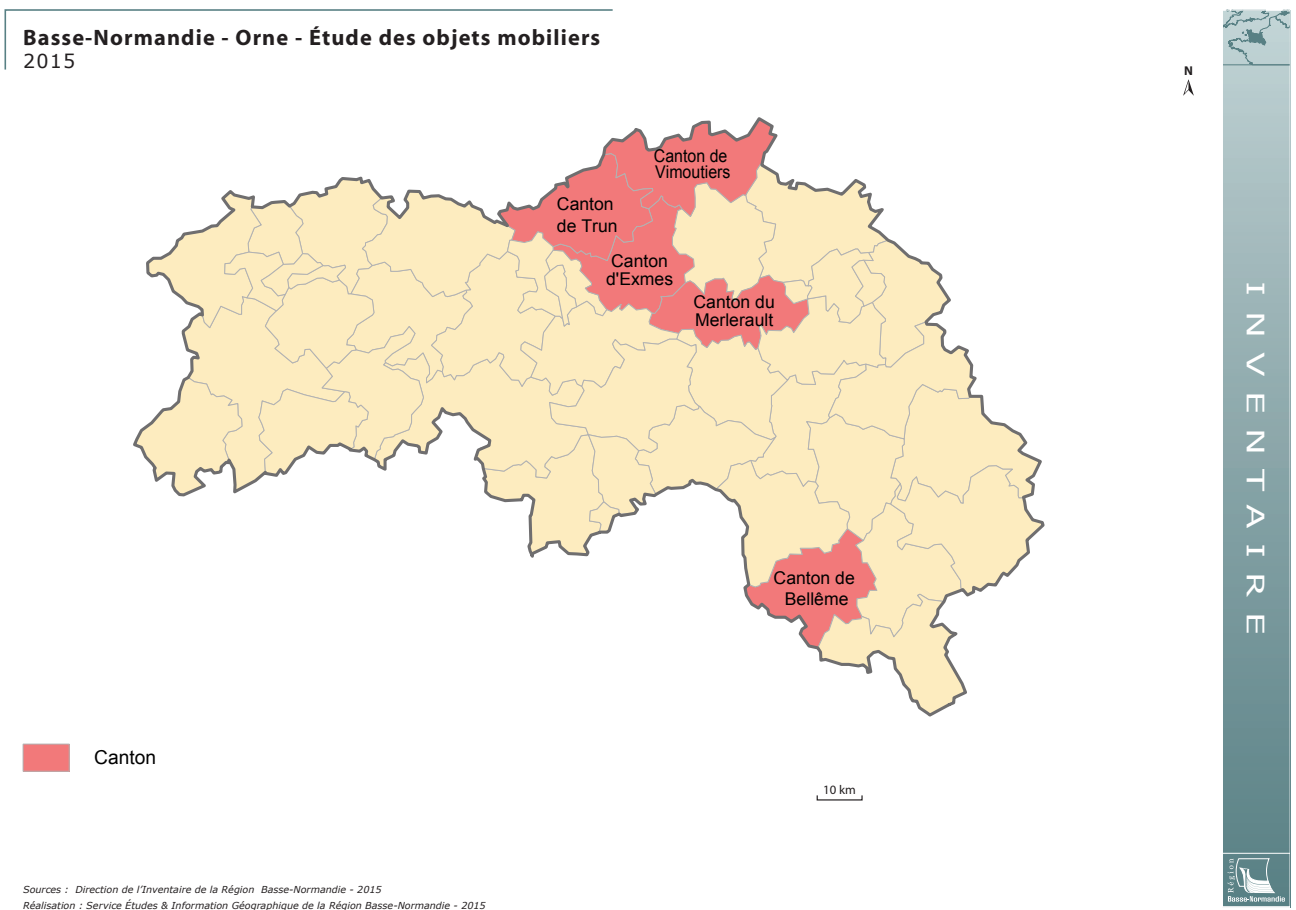
Basse-Normandie - Orne - Etude de l'architecture 2015



Basse-Normandie - Calvados - Etude des objets mobiliers 2015



Basse-Normandie - Orne - Étude des objets mobiliers 2015



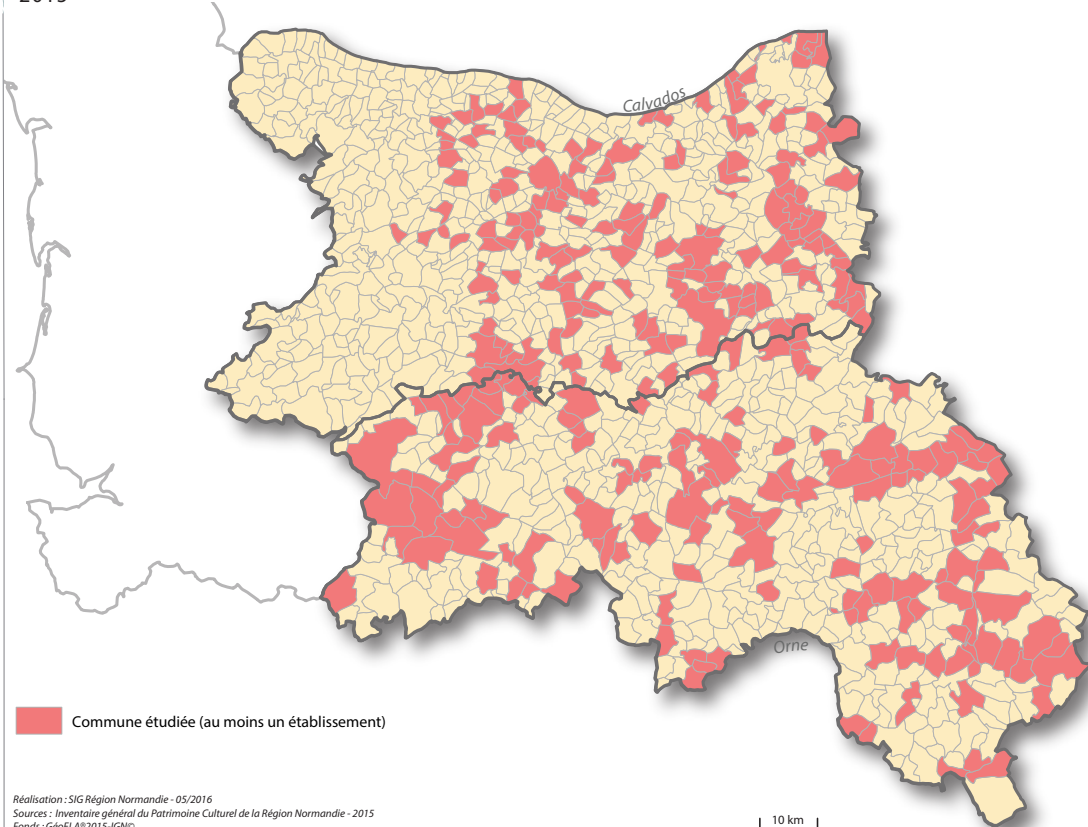


BASSE-NORMANDIE - ÉTUDE THÉMATIQUE : PATRIMOINE INDUSTRIEL 2015

N
A



INVENTAIRE

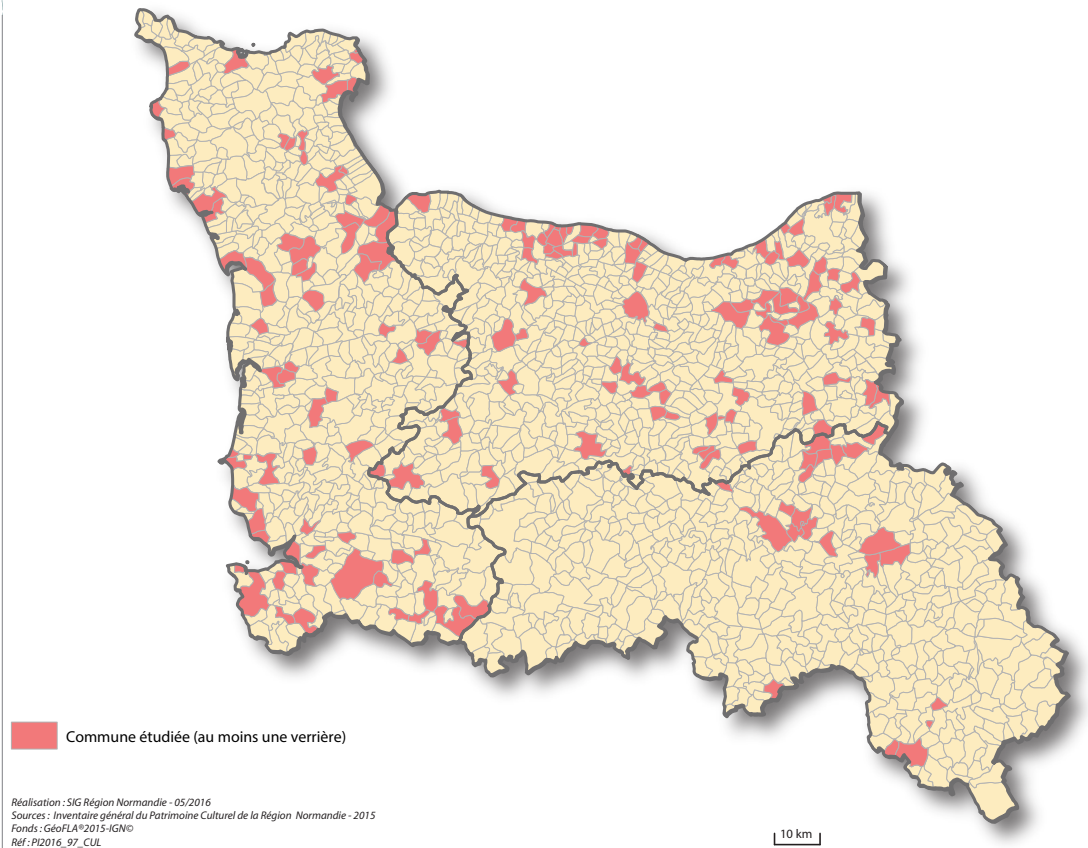


BASSE-NORMANDIE - ÉTUDE THÉMATIQUE : VITRAIL 2015

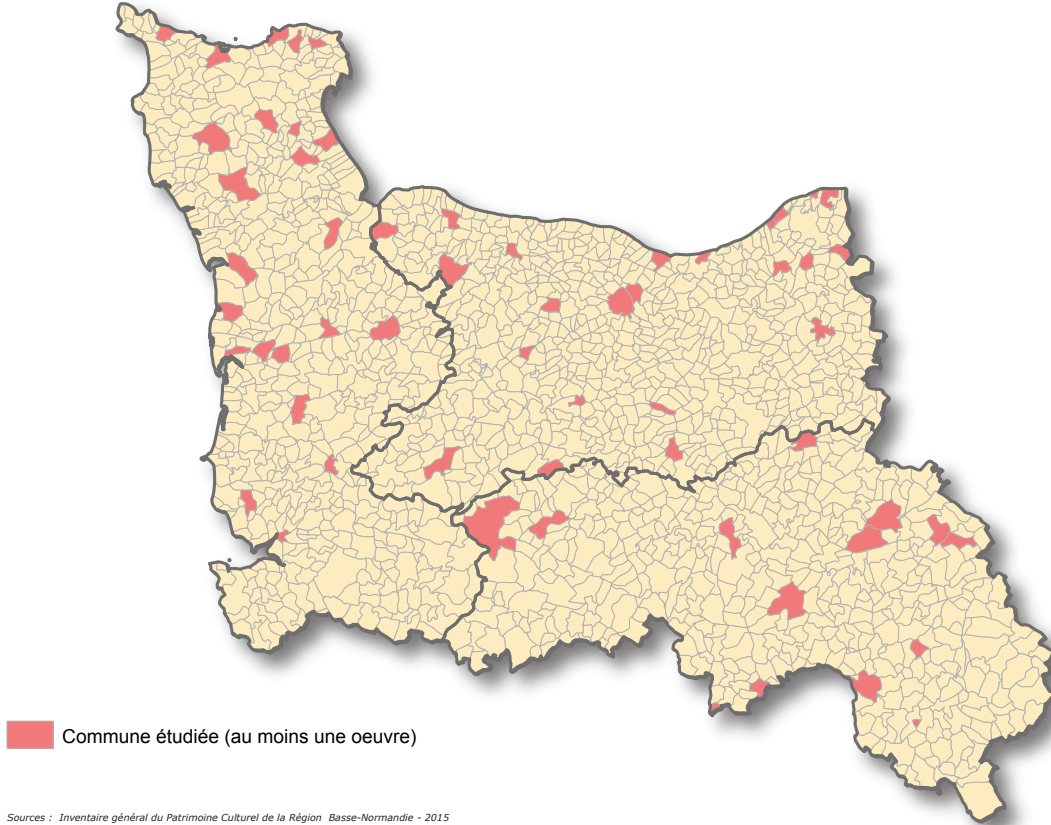
N
A



INVENTAIRE



Basse-Normandie - Étude thématique : sculpture publique 2015



■ Commune étudiée (au moins une oeuvre)

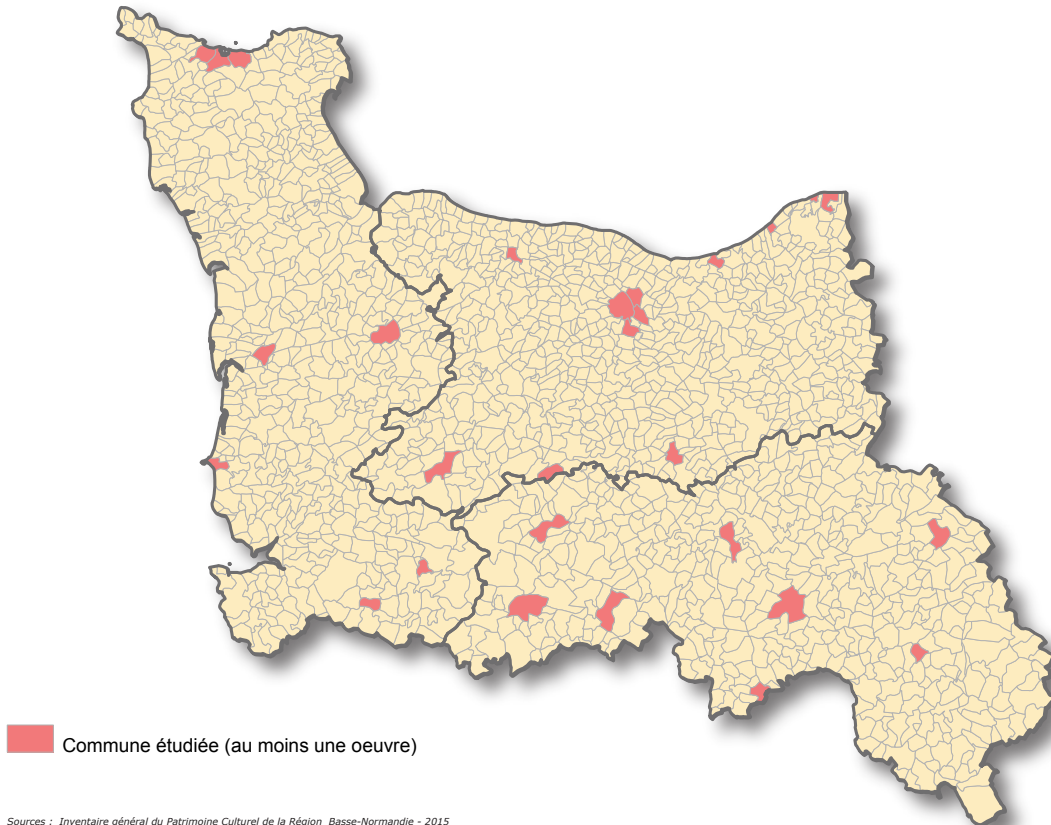
Sources : Inventaire général du Patrimoine Culturel de la Région Basse-Normandie - 2015
Fonds : GéoFLA®2015-IGN®
Réalisation : Service Études & Information Géographique de la Région Basse-Normandie - 2015

10 km

N
A



Basse-Normandie - Étude thématique : 1% artistique dans les lycées



■ Commune étudiée (au moins une oeuvre)

Sources : Inventaire général du Patrimoine Culturel de la Région Basse-Normandie - 2015
Fonds : GéoFLA®2015-IGN®
Réalisation : Service Études & Information Géographique de la Région Basse-Normandie 2015

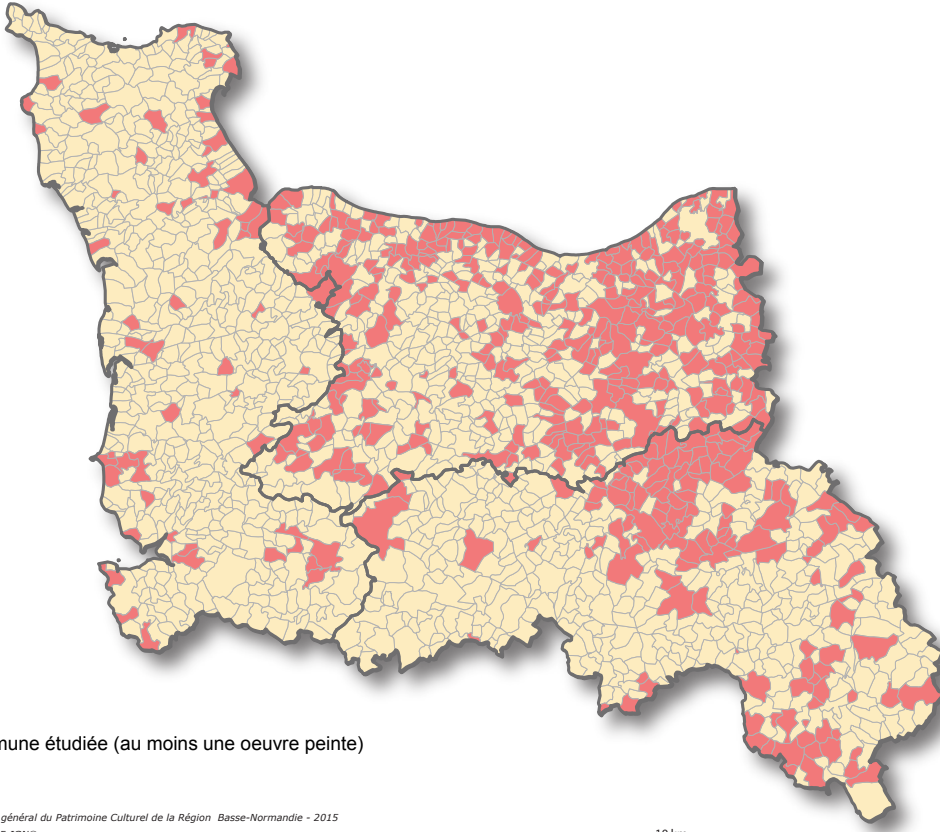
10 km


N
A





Basse-Normandie - Étude thématique : peinture religieuse
2015



 Commune étudiée (au moins une oeuvre peinte)

Sources : *Inventaire général du Patrimoine Culturel de la Région Basse-Normandie - 2015*
Fonds : GéoFLA®2015-IGN®
Réalisation : Service Études & Information Géographique de la Région Basse-Normandie - 2015

10 km

N
A



I N V E N T A I R E

