

# HAUTE-NORMANDIE



## INVENTAIRE GÉNÉRAL DU PATRIMOINE CULTUREL – RAPPORT ANNUEL 2015

Pôle enseignement, formation, culture, jeunesse, sports  
Direction aménagement environnement transport  
Service inventaire et patrimoine  
5 rue Robert Schuman – BP 1129 – 76174 Rouen cedex

Responsable du service : Yannick Lecherbonnier – Tél. 02 32 08 19 80



## A – CONTEXTE ET POINTS FORTS DE L'ANNÉE 2015

L'année 2015 a été une année particulière pour le service haut-normand. À l'issue du départ de Claire Etienne, chef du service Inventaire et Patrimoine, le 30 avril, et dans le contexte de la fusion des régions, les DGS de Haute et Basse-Normandie ont fait le choix d'en confier la responsabilité au directeur de l'Inventaire général du patrimoine culturel de Basse-Normandie. Cette « fusion anticipée » a notamment été l'occasion d'engager une série de rencontres régulières entre les deux équipes, de prendre la mesure des nécessaires réorganisations internes à mettre en œuvre pour permettre, dès 2016, un fonctionnement opérationnel au sein de la nouvelle Région et d'établir une programmation pour la période 2016-2020.

### ENQUÊTES EN COURS, ENQUÊTES NOUVELLES

Les campagnes d'inventaire 2015 se sont assez équitablement réparties entre les deux départements. Six concernent la Seine-Maritime : quatre d'entre elles sont réalisées par les chercheurs du service (Dieppe, Communauté de Communes Trois Rivières, lycée Corneille et Vectorisation du cadastre napoléonien à Rouen), deux dans le cadre de conventions de partenariat (Métropole Rouen Normandie et Syndicat mixte Terroir de Caux). Quatre sont conduites dans l'Eure, sur le patrimoine industriel de la vallée de l'Andelle, Pont-Audemer ville, Pont-Audemer CdC (en interne) et sur la Communauté de Communes du Plateau de Neubourg (convention de partenariat). Trois autres études enfin sont menées à l'échelle régionale, sur les monuments et le vitrail commémoratifs (en interne), ainsi que sur le Parc naturel régional des Boucles de la Seine normande (49 communes en Seine-Maritime, 33 dans l'Eure).

Démarrée en 1985 (pré-inventaire normalisé), suspendue en 1996, reprise en 2003, l'étude de la ville de Dieppe, objet de plusieurs valorisations intermédiaires (Dieppe moderne, 1920-1938, *Patrimoine et Territoire*, 2010 ; conférences...), est en cours d'achèvement. L'année 2015 a été consacrée à la rédaction de la publication de synthèse programmée dans la collection *Cahiers du Patrimoine* ainsi qu'à un accompagnement à la valorisation du patrimoine dieppois auprès de l'équipe Ville d'Art et d'Histoire (Dieppe : Une ville face à la mer, automne 2015) et à deux conférences (« Thermes et bains de mer en Haute-Normandie au XIX<sup>e</sup> siècle », Amis des Monuments Rouennais, 7 avril 2015, et Dieppe Ville d'Art et d'Histoire, 30 juillet 2015). En 2016, les notices Architecture (133) et Objets (5), saisies sous Texto ou sous Renabl depuis le début de l'opération, ainsi que les 4 487 clichés réalisés seront versés sous Gertrude. L'objectif est également d'achever l'archivage des dossiers et la finalisation du manuscrit, dans la perspective d'une sortie de la publication en 2017.

L'étude ponctuelle engagée en 2010 sur le lycée Corneille à Rouen a été finalisée. Elle a accompagné plusieurs programmes de restauration de la chapelle (CPER 2007-2013), réhabilitée en auditorium, et sera un outil indispensable aux travaux programmés pour 2016 et 2017 sur différents bâtiments (XVIII<sup>e</sup> et XIX<sup>e</sup> siècles) du lycée. En cours d'archivage (achèvement prévu en 2016), elle a fait l'objet d'une publication dans la collection *Patrimoine et Territoire* (Du collège des jésuites au lycée Corneille. Rouen).

Les recherches sur le patrimoine de la villégiature, thématique sur laquelle le service est mobilisé depuis de longues années, ont été poursuivies sans toutefois donner lieu à un calendrier précis d'achèvement. Il s'agit plutôt ici, compte tenu des nombreuses données accumulées, de finaliser au fil de l'eau les dossiers ouverts sur les stations de la côte d'Albâtre et sur la station thermale de Forges-les-Eaux. Réalisé par le cartographe du service, le programme « Vectorisation du cadastre napoléonien de Rouen (1827) » est achevé. Il a permis de représenter 22 010 parcelles et de renseigner 59 241 occurrences bâties.

La convention de partenariat signée en mars 2013 avec le Syndicat mixte Terroir de Caux a engagé l'Inventaire sur un territoire dont l'étendue permet difficilement de répondre, dans des délais raisonnables, aux attentes des différentes communes qui le composent. Réunissant les Communautés de Communes Trois Rivières, Varenne et Scie et Saône et Vienne, auxquelles ont été ajoutées celles de Petit-Caux (devenue commune nouvelle) et de Monts et Vallées, il ne compte en effet pas moins de 112 communes. 28 ont été inventoriées depuis le démarrage de l'opération, que se partagent un chercheur du service (en charge des 25 communes de la Communauté de Communes Trois Rivières) et un chercheur contractuel recruté par le Syndicat mixte, auquel la Région accorde une subvention de fonctionnement (dispositif « Accompagnement des territoires »). 53 notices Architecture ont été ouvertes sous Gertrude sur la Communauté de Communes Trois Rivières (5 communes étudiées : Beauval-en-Caux, Biville-la-Baignarde, Heugleville-sur-Scie, Gonnevill-sur-Scie, La Fontelaye), 53 autres ont été constituées sur celles de Varenne et Scie et de Saône et Vienne. Dans le cadre d'un Master2 encadré par le service de l'Inventaire, 35 dossiers ont par ailleurs été ouverts sur le patrimoine industriel de la vallée de la Scie. Des échanges sont en cours avec le Syndicat mixte pour engager un programme de restitution des études réalisées, rédiger une nouvelle convention et arrêter une programmation raisonnée pour les années à venir.

Un autre programme d'inventaire topographique (excluant les objets mobiliers) est mené en partenariat avec la Métropole Rouen Normandie (labellisée Villes et Pays d'art et d'histoire en 2012), territoire sur lequel plusieurs opérations ont déjà été conduites par l'Inventaire, dont une à Elbeuf sur le patrimoine industriel. L'objectif, pour la Métropole, est de disposer de données scientifiques en vue, notamment, de mettre en place des outils de connaissance, de valorisation et de médiation de l'architecture et du patrimoine de ses différentes communes (visites commentées, expositions, actions pédagogiques, édition d'ouvrages et de fascicules à destination du grand public...). Les petites communes (moins de 4 500 habitants) sont les aires d'étude privilégiées de cette opération.

Dans le département de l'Eure, l'étude de la ville de Pont-Audemer est en voie d'achèvement. L'année 2015 a vu la sortie d'une publication dans la collection *Patrimoine et Territoire* (Pont-Audemer, habitat et monuments). Les notices saisies sous Renabl seront basculées sous Gertrude en 2016 (86 notices Architectures, 36 notices Objets, 362 illustrations). Comme pour Dieppe, l'archivage des dossiers sera finalisé en 2016. Un temps sera également consacré par le chercheur à la rédaction du cahier des clauses scientifiques et techniques d'une prochaine étude sur les villes moyennes. Afin d'inscrire celle-ci dans le cadre géographique de la nouvelle Normandie, elle portera, dans un premier temps, sur les villes situées à la frontière des deux ex-régions normandes (Verneuil-sur-Avre, L'Aigle...).

En complément de cette étude, et dans l'objectif de restituer la ville dans son environnement rural, un inventaire des treize communes de la Communauté de Communes de Pont-Audemer a démarré en 2012. La convention triennale signée à cette occasion entre la Région Haute-Normandie et la CdC (convention de partenariat scientifique et technique, sans volet financier) a été renouvelée pour trois nouvelles années. 2015 a vu l'achèvement de l'inventaire de la commune de Saint-Germain-Village et le démarrage de celle de Manneville-sur-Risle.

Une nouvelle opération a été engagée sur le patrimoine industriel de la vallée de l'Andelle (24 communes). 97 sites ont été repérés (géoportail/enquêtes de terrain), révélant des activités diversifiées, surtout concentrées dans la partie aval du cours d'eau : industries textiles (filatures, tissages, foulons, indiennes), agroalimentaires (moulins à blé/minoteries, laiteries), métallurgiques (fonderies), mécaniques (jouets, cycles...). Des recherches documentaires ont été menées aux archives départementales de l'Eure et dans les bibliothèques, des campagnes photographiques ont été engagées (607 clichés réalisés).

Une convention de partenariat avec la Communauté de Communes du plateau du Neubourg (34 communes) avait permis d'engager en 2007 l'inventaire de ce territoire. 100 notices Architecture ont été ouvertes pour le Neubourg intra-muros, 800 pour les autres communes, toutes saisies sous Gertrude. La valorisation de cette opération n'a jusqu'alors donné lieu qu'à une brochure sur les monuments aux morts, réalisée sur l'initiative de la Communauté de Communes.

Deux études thématiques sont menées à l'échelle régionale. Celle consacrées aux monuments commémoratifs, démarrée en 2015, a pour objectif de constituer un corpus par auteurs, séries et modèles de tous les monuments des deux départements ayant fait l'objet d'une commande. Elle a donné lieu à 51 notices saisies sous Texto, qui seront basculées sous Gertrude en 2016. Les édifices inventoriés ont été documentés par un dépouillement des fonds conservés aux archives départementales. Environ 500 clichés ont été réalisés.

L'étude sur le vitrail commémoratif (reprise d'antériorité d'une étude menée de 2005 à 2008) a pour objet de dresser un inventaire exhaustif des vitraux commémoratifs pour la période 1870-1962. 27 notices ont été saisies sous Texto pour le département de l'Eure, 88 pour celui de la Seine-Maritime. Environ 500 clichés (documents de repérage pour la plupart) ont été réalisés. Le dépouillement des archives paroissiales sera réalisé en 2016. Une première valorisation a donné lieu à une conférence et à des visites-parcours dans le cadre de la programmation Ville d'Art et d'Histoire d'Elbeuf. Une publication dans la collection *Images du Patrimoine* est programmée pour 2017, prenant également en compte les départements de l'Orne, de la Manche et du Calvados, pour lesquels une semblable étude vient d'être achevée.

Une convention quinquennale de partenariat a été signée en 2007 (renouvelée pour trois ans en 2013) avec le Parc naturel régional des Boucles de la Seine Normande pour réaliser, sur ce territoire, un inventaire du patrimoine bâti non protégé et du patrimoine paysager. Cette opération est complétée par une collecte de la mémoire orale. Onze communes sont à ce jour inventoriées, sur les 82 que compte le Parc : Allouville-Bellefosse, Berville-sur-Seine, Bois-Himont, Caudebec-en-Caux, Manneville-sur-Risle, Norville, Petitville, Saint-Maurice-d'Etelan, Saint-Pierre-du-Val, Saint-Wandrille-Rançon et Yvetot. L'étude de celles d'Allouville-Bellefosse et de Bois-Himont, menée en 2015, a donné lieu à l'ouverture de 81 notices Architecture. Des restitutions ont été

effectuées sur l'initiative du Parc, dont la publication, en 2015, d'un guide dans la collection *Au fil des patrimoines* (PNR) consacré à ces deux communes. Des échanges avec le Parc vont permettre de préparer une nouvelle convention, prenant formellement en compte les attendus des deux parties et arrêtant une programmation sur trois ans. La constitution d'un comité scientifique et des rencontres régulières avec l'équipe du PNR concernée par cette opération doit permettre une bonne avancée de la programmation.

## BASES DE DONNÉES ET OUTILS INFORMATIQUES

Le service haut-normand a maintenu l'usage de logiciels obsolètes : Texto et Renabl ont constitué en effet, encore en 2015, les principaux outils utilisés par les chercheurs. Son maintien dans la Maison Marrou, distant du siège de la Région, est également préjudiciable : flux de réseau insuffisant, entraînant notamment une extrême lenteur des connexions et de trop fréquents plantages des logiciels de saisie, difficultés pour la DSI à pouvoir intervenir rapidement sur le site...

Attendue par tous les chercheurs, l'application Gertrude va enfin permettre de s'inscrire à nouveau dans l'une des finalités des études d'Inventaire, l'alimentation de bases de données ; le versement de la plupart des études en cours (cf. ci-dessus, Dieppe, Pont-Audemer...), engagé au cours du second semestre, sera poursuivi en 2016. Le déploiement de cet outil et sa bonne appropriation par les chercheurs ne pourront toutefois être assurés que si la Région reconduit, sur un long terme, le contrat à durée déterminée de la gestionnaire de bases de données, à échéance le 30 août 2016.

Prévue en début d'année 2016, l'installation du logiciel Cindoc permettra de constituer un catalogue documentaire normalisé des ouvrages et des revues dispersés dans les bureaux des chercheurs. Dans la perspective d'ouverture d'un centre de documentation, la remise par le service bas-normand des données concernant les ouvrages communs aux deux services, saisies sous ce même logiciel, devrait permettre de résorber une part importante du retard accumulé.

## ACTIONS DE DIFFUSION, DE VALORISATION ET DE FORMATION

Deux publications – l'une sur Pont-Audemer, l'autre sur le lycée Corneille à Rouen – ont été réalisées dans la collection *Patrimoine et Territoire*, créée – et très largement privilégiée au détriment des collections nationales – en 2010 par le service pour valoriser le résultat de ses études.

Des conférences, une exposition et des circuits-visites sur Dieppe et sur le vitrail commémoratif ont été organisés avec les Pays d'Art et d'Histoire de Dieppe et Elbeuf. La question des reconversions du patrimoine industriel, thème sur lequel la compétence du service est unanimement reconnue, a donné lieu à une conférence à la Maison de l'Architecture, une intervention au colloque « Mémoire, Patrimoine industriel et Territoire » (association Vivre ensemble au Plateau, Mondeville, 14) et à un article dans la revue en ligne *In Situ*.

Le service haut-normand assure enfin des cours à l'Université de Rouen (Master1 et Master2 Patrimoine) et à Ecole nationale supérieure d'Architecture de Normandie (Master Diagnostic et reconversion de l'architecture du quotidien), ainsi qu'une série de formations sur le patrimoine dieppois à l'attention des guides conférenciers de Dieppe Ville d'Art et d'Histoire.

## ACTIVITÉS ANNEXES

Aux activités classiques de l'Inventaire, vient s'ajouter le suivi de dossiers à caractère patrimonial accompagnés ou portés directement par la collectivité.

Le service est ainsi l'interlocuteur direct de l'EPCC *Giverny musée des Impressionnistes*, dont la Région est l'un des membres fondateurs, ainsi que sur le projet d'Itinéraire européen (ICE) autour du thème de l'impressionnisme (pilotage Région et Départements de l'Eure et de Seine-Maritime), dans la perspective d'une labellisation par le Conseil de l'Europe : destiné à renforcer la reconnaissance internationale de ce mouvement artistique, à mieux le faire découvrir aux jeunes publics et à tisser des liens avec les différents territoires européens concernés, cet itinéraire doit aussi être l'occasion de valoriser le rôle prépondérant joué par la Normandie dans la naissance et le développement de ce courant pictural.

Coordonnateur de la diffusion de l'exposition rétrospective consacrée au 30<sup>e</sup> anniversaire du Fonds Régional d'Acquisition des Musées, « Le mouvement entre représentation et expérimentation » (château de Gaillon puis musée Victor Hugo de Villequier), il accompagne naturellement les programmes de valorisation des musées (dispositif « Fonds Régional des Musées »), les expositions réalisées par les musées régionaux (dispositif « Accompagnement des expositions patrimoniales »), le projet d'aménagement de la friche industrielle dite « les Pêcheries » à Fécamp (réunion en un même lieu des collections du musée des Arts et de l'Enfance et du musée des Terre-Neuvas), l'étude et la valorisation du patrimoine immatériel (dispositif « Patrimoine culturel immatériel »), les programmes de valorisation de la ville du Havre, le dossier Unesco sur les Clos masure et celui de Normandie Impressionnisme... Peu d'opérations concernent la réhabilitation du patrimoine architectural et mobilier (la Région a toutefois reconduit sa participation au chantier de restauration de l'abbatiale Notre-Dame de Fécamp). Couramment sollicité sur les projets de réhabilitation de friches industrielles, en lien avec la direction de

l'Aménagement, le service Inventaire et Patrimoine est également associé aux réunions de travail concernant Étretat et l'Opération Grand Site (OGS) de la Côte d'Albâtre.

## PERSPECTIVE 2016

2016 sera, en Normandie comme ailleurs, le temps de la fusion. La réunion des deux services d'inventaire de Caen et de Rouen est assurément déjà bien engagée. Il restera à mettre en œuvre les orientations proposées, notamment autour des publications (primauté donnée aux collections nationales) et des outils informatiques, à conforter le poste « valorisation », laissé vacant début décembre, et celui de gestionnaire de bases de données (actuellement contractuel), ainsi qu'à préciser l'organigramme interne lorsque celui de la nouvelle administration régionale sera connu.


Deux nouvelles études seront initiées, l'une sur les villes moyennes de Normandie (cf. *supra*), l'autre sur les parcs et jardins – sur la base des inventaires réalisés dans les années 1980 par le ministère chargé des sites (Équipement, puis Environnement et Écologie) en collaboration avec le ministère de la Culture –, dans le cadre d'une collaboration engagée en 2015 avec l'Institut européen des Jardins et Paysages, dont le service est membre actif du conseil scientifique (cahier des clauses scientifiques en cours de rédaction).

Le souhait est enfin d'engager le déménagement de l'ensemble du service (locaux de la Maison Marrou et laboratoire photographique installé dans la cité administrative) vers l'hôtel de Région, afin de permettre une appropriation réciproque qui fait encore fâcheusement défaut et l'installation d'un véritable centre de documentation pour mieux valoriser auprès de tous les travaux de l'Inventaire.


## A.2 LES OPÉRATIONS

Intitulé du programme (qui peut concerner plusieurs opérations)	Inventaire topographique
Intitulé de l'opération	<b>DIEPPE</b>
Objectifs et /ou problématique scientifique	Engagé en 1985 (pré-inventaire normalisé), inachevé lors du départ en retraite du chercheur en charge de l'opération, l'inventaire de Dieppe a été repris en 2003. En 2009, des problèmes informatiques ont conduit à suspendre la rédaction des notices. Sur la période 2003-2013, ont été réalisées plusieurs opérations de valorisation : expositions, articles, contributions à un catalogue d'exposition et à des ouvrages collectifs, publication dans la collection <i>Patrimoine et Territoire</i> (Dieppe moderne), conférences... L'objectif, à court terme, est de finaliser cette opération.
Département de l'opération	76
Nbre de communes concernées	1
Nature de l'opération	Inventaire topo
Année de début de l'opération	1985
Année prévue de fin de l'opération	2017
Prise en compte de l'architecture	Oui
Prise en compte des objets mobiliers	Oui
Mode opératoire de l'opération	Interne
Existence d'une convention	Non
Nom du responsable de l'opération au sein du SRI	Viviane Manase
Valorisation prévue	Publication dans la collection <i>Cahiers du Patrimoine</i> (2017).



	<b>DIEPPE</b>
Bilan 2015	L'année 2015 a plus particulièrement été consacrée à la rédaction de la publication programmée dans la collection <i>Cahiers du Patrimoine</i> . Des compléments ont été apportés au dossier Pont Colbert, une opération d'urgence a été menée sur le Château-Michel (EHPAD), quelques nouveaux dossiers ont été ouverts (entrepôt réel, dossier collectif hôtels de voyageurs, villas route de Pourville-sur-Mer). Un accompagnement à la valorisation du patrimoine dieppois a été conduit avec l'équipe Ville d'Art et d'Histoire. L'étude sur Dieppe a donné lieu à la réalisation de 4 487 clichés, dont les notices sont saisies sous Texto (2 349) ou sous Renabl (2 138).
Objectifs 2016	Archivage de l'étude et finalisation de la publication ( <i>Cahiers du Patrimoine</i> ).
Nombre cumulé de dossiers ouverts au 31.12.2015	133 notices Mérimée, 5 notices Palissy
Nombre cumulé de dossiers en ligne sur le portail de diffusion régional au 31.12.2015	Pas de dossiers en ligne

Intitulé du programme (qui peut concerner plusieurs opérations)	Inventaire topographique
Intitulé de l'opération	<b>PONT-AUDEMER (COMMUNE)</b>
Objectifs et /ou problématique scientifique de l'opération	Retracer, sur la longue durée, l'évolution urbaine de la ville, étroitement liée à la présence de la Risle.
Département de l'opération	27
Nbre de communes concernées	1
Nature de l'opération	Inventaire topo
Année de début de l'opération	2007
Année prévue de fin de l'opération	2016
Prise en compte de l'architecture	Oui
Prise en compte des objets mobiliers	Oui
Mode opératoire de l'opération	Interne
Existence d'une convention	Oui (convention scientifique et technique, sans volet financier)
Volet financier de la convention	Non
Intitulés détaillés des partenaires en précisant le maître d'œuvre principal	Région (service Inventaire et Patrimoine) – Communauté de Communes. Maître d'œuvre : service Inventaire et Patrimoine.
Nom du responsable de l'opération au sein du SRI	Marie-Noëlle Médaille
Valorisation prévue	Publication papier ( <i>Patrimoine et Territoire</i> )
Bilan 2015	L'étude sur la ville de Pont-Audemer est achevée. Elle a donné lieu en 2015 à une nouvelle publication (après celle parue en juillet 2014 dans un <i>Cahier du Patrimoine</i> ), Pont-Audemer. Habitat et monuments, dans la collection <i>Patrimoine et Territoire</i> . Les 73 notices (avec photos chaînées) qui avaient été saisies sous Renabl ont été versées sous Gertrude. 24 nouvelles notices (avec photos chaînées) ont été créées.
Objectifs 2016	Achèvement de la saisie des notices (Architecture, Objets et Illustration) et archivage de l'étude. Rédaction du cahier des clauses scientifiques et techniques de l'étude « Villes moyennes » (démarrage programmé en 2017).
Nombre cumulé de dossiers ouverts au 31.12.2015	86 dossiers Archi, 36 dossiers Objets
Nombre cumulé de dossiers en ligne sur le portail de diffusion régional au 31.12.2015	Pas de dossiers en ligne

Intitulé du programme (qui peut concerner plusieurs opérations)	Inventaire topographique
Intitulé de l'opération	<b>PONT-AUDEMER (COMMUNAUTÉ DE COMMUNES)</b>
Objectifs et /ou problématique scientifique de l'opération	L'opération est engagée en 2012, en complément de l'étude de Pont-Audemer (ville), afin de restituer la ville dans son environnement rural. Les données collectées devront permettre aux habitants des communes concernées d'accéder à une meilleure connaissance de leur patrimoine (architecture et objets-mobiliers) et offrir aux élus des outils d'aide à la décision pour valoriser le territoire. 



→		PONT-AUDEMER (COMMUNAUTÉ DE COMMUNES)
Département de l'opération		27
Nbre de communes concernées		13
Nature de l'opération		Inventaire topo
Année de début de l'opération		2012
Année prévue de fin de l'opération		2020
Prise en compte de l'architecture		Oui
Prise en compte des objets mobiliers		Oui
Mode opératoire de l'opération		Interne
Existence d'une convention		Oui (convention scientifique et technique, sans volet financier).
Volet financier de la convention		Non
Intitulés détaillés des partenaires en précisant le maître d'œuvre principal		Région (service Inventaire et Patrimoine) – Communauté de Communes. Maître d'œuvre : service Inventaire et Patrimoine.
Nom du responsable de l'opération au sein du SRI		Guillaume Gaillard
Valorisation prévue		Publication papier (collection à préciser).
Bilan 2015		La convention de partenariat scientifique et technique 2012-2015 entre la Région Haute-Normandie et la Communauté de Communes a été renouvelée en 2015, pour trois nouvelles années. L'année 2015 a vu l'achèvement de l'étude engagée sur la commune de Saint-Germain-Village. L'inventaire de celle de Manneville-sur-Risle a démarré en septembre 2015.
Objectifs 2016		Achèvement de l'inventaire de la commune de Manneville-sur-Risle.
Nombre cumulé de dossiers ouverts au 31.12.2015		34 dossiers Architecture, 23 dossiers Objets
Nombre cumulé de dossiers en ligne sur le portail de diffusion régional au 31.12.2015		Pas de dossiers en ligne

Intitulé du programme (qui peut concerner plusieurs opérations)	Inventaire thématique : patrimoine industriel
Intitulé de l'opération	<b>VALLÉE DE L'ANDELLE</b>
Objectifs et /ou problématique scientifique de l'opération	Inventaire du patrimoine industriel et étude des possibilités de reconversion des établissements désaffectés.
Département(s) de l'opération	27, 76
Nbre de communes concernées	24
Nature de l'opération	Inventaire thématique
Année de début de l'opération	2015
Année prévue de fin de l'opération	2018
Prise en compte de l'architecture	Oui
Prise en compte des objets mobiliers	Oui
Mode opératoire de l'opération	Interne
Existence d'une convention	Non
Nom du responsable de l'opération au sein du SRI	Emmanuelle Réal
Valorisation prévue	Publication papier (collection à préciser)
Bilan 2015	97 sites ont été repérés (géoportail/enquêtes de terrain), révélant des activités diversifiées, principalement concentrées dans la partie aval de l'Andelle : industries textiles (filatures, tissages, moulins à foulon, indiennes), agroalimentaires (moulins à blé/minoteries, laiteries), métallurgiques (fonderies), mécaniques (jouets, cycles...). Recherches documentaires (archives départementales de l'Eure, bibliothèques...) et campagnes photographiques (607 clichés).
Objectifs 2016	Poursuite de l'enquête et des recherches documentaires. Rédaction des notices.
Nombre cumulé de dossiers ouverts au 31.12.2015	/
Nombre cumulé de dossiers en ligne sur le portail de diffusion régional au 31.12.2015	Pas de dossiers en ligne



Intitulé du programme (qui peut concerner plusieurs opérations)	Inventaire thématique
Intitulé de l'opération	<b>MONUMENTS COMMÉMORATIFS</b>
Objectifs et /ou problématique scientifique de l'opération	Constitution d'un corpus par auteurs, séries et modèles de tous les monuments des deux départements ayant fait l'objet d'une commande.
Département(s) de l'opération	76, 27
Nbre de communes concernées	1393
Nature de l'opération	Inventaire thématique
Année de début de l'opération	2015
Année prévue de fin de l'opération	2016
Mode opératoire de l'opération	Interne
Existence d'une convention	Non
Nom du responsable de l'opération au sein du SRI	Philippe Chéron
Valorisation prévue	Publication papier (collection à préciser).
Bilan 2015	51 notices Palissy ont été rédigées sous Texto. Les édifices étudiés ont été documentés par un dépouillement des fonds concernés aux archives départementales. Environ 500 clichés ont été réalisés. Une première valorisation a donné lieu à des visites-parcours, dans le cadre de la programmation VPAH.
Objectifs 2016	Recherches documentaires. Rédaction des notices. Achèvement de l'opération.
Nombre cumulé de dossiers ouverts au 31.12.2015	51 dossiers Objets
Nombre cumulé de dossiers en ligne sur le portail de diffusion régional au 31.12.2015	Pas de dossiers en ligne

Intitulé du programme (qui peut concerner plusieurs opérations)	Inventaire thématique
Intitulé de l'opération	<b>VITRAIL COMMÉMORATIF</b>
Objectifs et /ou problématique scientifique de l'opération	Reprise d'antériorité (étude menée de 2005 à 2008). L'objectif est de dresser un inventaire exhaustif des vitraux commémoratifs pour la période 1870-1962.
Département(s) de l'opération	76, 27
Nbre de communes concernées	1393
Nature de l'opération	Inventaire thématique
Année de début de l'opération	2005
Année prévue de fin de l'opération	2016
Prise en compte de l'architecture	Oui
Mode opératoire de l'opération	Interne
Existence d'une convention	Non
Nom du responsable de l'opération au sein du SRI	Philippe Chéron
Valorisation prévue	Publication papier ( <i>Images du Patrimoine</i> ).
Bilan 2015	27 notices ont été saisies sous Texto pour le département de l'Eure, 88 pour la Seine-Maritime. Environ 500 clichés (simples documents de documents de repérage pour plusieurs d'entre eux) ont été réalisés. Une première valorisation a donné lieu à une conférence sur le thème du vitrail commémoratif, à Elbeuf (conférences VPAH).
Objectifs 2016	Dépouillement des archives paroissiales. Poursuite et achèvement de l'opération. Rédaction d'une synthèse à paraître dans la collection <i>Images du Patrimoine</i> , en association avec la Région Basse-Normandie (sortie prévue : 2017).
Nombre cumulé de dossiers ouverts au 31.12.2015	115
Nombre cumulé de dossiers en ligne sur le portail de diffusion régional au 31.12.2015	Pas de dossiers en ligne



Intitulé du programme (qui peut concerner plusieurs opérations)	Reprise d'antériorité
Intitulé de l'opération	<b>VECTORISATION DU CADASTRE NAPOLEONNIEN DE ROUEN (1827)</b>
Objectifs et /ou problématique scientifique de l'opération	Opération engagée avec l'université de Rouen, dans le cadre du projet « Morphologie urbaine », devant servir de base à un grand projet de recherche sur la ville de Rouen.
Département de l'opération	76
Nbre de communes concernées	1
Nature de l'opération	Inventaire topo
Année de début de l'opération	2012
Année prévue de fin de l'opération	2015
Prise en compte de l'architecture	Oui
Prise en compte des objets mobiliers	Non
Mode opératoire de l'opération	Interne
Existence d'une convention	Oui (convention scientifique et technique, sans volet financier)
Volet financier de la convention	Non
Intitulés détaillés des partenaires en précisant le maître d'œuvre principal	Région (service Inventaire et Patrimoine) – Université. Maître d'œuvre : service Inventaire et Patrimoine.
Nom du responsable de l'opération au sein du SRI	Guillaume Gaillard
Valorisation prévue	Site Internet. Atlas du patrimoine
Bilan 2015	L'année 2015 a vu la finalisation du projet de vectorisation du cadastre napoléonien de Rouen (1827) : calage du plan ancien, dessin de la couche parcelles, dessin de la couche bâti et alimentation de la base de données attributaire avec informations sur la destination du bâti (maison, entrepôt etc.). 22010 parcelles ont été dessinées, 59241 occurrences bâties dessinées et renseignées. La restitution des données sur un site Internet et l'alimentation d'un atlas du patrimoine constituent des perspectives de valorisation qui restent à ce jour à l'état de projet.
Objectifs 2016	/
Nombre cumulé de dossiers ouverts au 31.12.2015	
Nombre cumulé de dossiers en ligne sur le portail de diffusion régional au 31.12.2015	Pas de dossiers en ligne

Intitulé du programme (qui peut concerner plusieurs opérations)	Programme territorial d'inventaire
Intitulé de l'opération	<b>PLATEAU DU NEUBOURG</b>
Objectifs et /ou problématique scientifique de l'opération	Identifier et étudier le patrimoine immobilier des communes de la CdC Plateau du Neubourg, dans la perspective de disposer d'un outil d'analyse scientifique, en vue notamment d'en optimiser la valorisation.
Département de l'opération	27
Nbre de communes concernées	34
Nature de l'opération	Inventaire topo
Année de début de l'opération	2007
Année prévue de fin de l'opération	2017
Prise en compte de l'architecture	Oui
Prise en compte des objets mobiliers	Oui
Mode opératoire de l'opération	Partenariat
Existence d'une convention	Oui
Volet financier de la convention	Oui (Dispositif « Accompagnement des territoires »)
Intitulés détaillés des partenaires en précisant le maître d'œuvre principal	Région (service Inventaire et Patrimoine) – Communauté de Communes. Maître d'œuvre : service Inventaire et Patrimoine.
Nom du responsable de l'opération au sein du SRI	Philippe Chéron
Nom du chargé de l'opération si différent	Mélanie Leroy
Valorisation prévue	Publication papier (collection à préciser)





	PLATEAU DU NEUBOURG
Bilan 2015	800 notices rédigées par les chercheurs concernés par l'étude engagée en 2007 ont été intégrées sous Gertrude. L'inventaire du Neubourg intra-muros, démarré en 2014, a donné lieu à la rédaction de 100 notices Architecture. Les Objets ont été soit inventoriés par l'Inventaire dans le cadre de la thématique « Objets mobiliers de l'Eure », soit par la Conservation du Patrimoine de l'Eure en charge des AOA (les notices PALISSY sont consultables sur le site du département de l'Eure). Une brochure sur les monuments aux morts de l'aire d'étude a été réalisée sur l'initiative de la Communauté de Communes.
Objectifs 2016	Archivage. Préparation d'une publication (contenu et collection à préciser avec la Communauté de Communes).
Nombre cumulé de dossiers ouverts au 31.12.2015	900
Nombre cumulé de dossiers en ligne sur le portail de diffusion régional au 31.12.2015	Pas de dossiers en ligne

Intitulé du programme (qui peut concerner plusieurs opérations)	Inventaires croisés
Intitulé de l'opération	<b>PARC NATUREL RÉGIONAL DES BOUCLES DE LA SEINE NORMANDE</b>
Objectifs et /ou problématique scientifique de l'opération	Reprise d'antériorité
Département(s) de l'opération	27, 76
Nbre de communes concernées	82
Nature de l'opération	Inventaire topo
Année de début de l'opération	2007
Année prévue de fin de l'opération	2020
Prise en compte de l'architecture	Oui
Prise en compte des objets mobiliers	Non
Mode opératoire de l'opération	Partenariat
Existence d'une convention	Oui
Volet financier de la convention	Oui (Dispositif « Accompagnement des territoires »)
Intitulés détaillés des partenaires en précisant le maître d'œuvre principal	Région (service Inventaire et Patrimoine) – Parc naturel régional des Boucles de la Seine-Normande : service Inventaire et Patrimoine.
Nom du responsable de l'opération au sein du SRI	Philippe Chéron
Nom du chargé de l'opération si différent	Gaëlle Pottier
Valorisation prévue	Publication papier (à préciser)
Bilan 2015	Deux communes ont été étudiées, Allouville-Bellefosse (57 notices Architecture) et Bois-Himont (24 notices Architecture).
Objectifs 2016	Inventaire de la commune du Trait. Saisie sous Gertrude des notices concernant les communes de Caudebec-en-Caux et Saint-Wandrille-Rançon (opération en cours). Publication d'un guide (PNR) sur le patrimoine des communes de Caudebec-en-Caux et Saint-Wandrille-Rançon.
Nombre cumulé de dossiers ouverts au 31.12.2015	163
Nombre cumulé de dossiers en ligne sur le portail de diffusion régional au 31.12.2015	Pas de dossiers en ligne

Intitulé du programme (qui peut concerner plusieurs opérations)	Programme territorial d'inventaire
Intitulé de l'opération	<b>TERROIR DE CAUX</b>
Objectifs et /ou problématique scientifique de l'opération	Dans le cadre de sa politique en faveur du développement économique et touristique, le Syndicat mixte Terroir de Caux a décidé de recenser et étudier le patrimoine architectural remarquable de son territoire. Cet inventaire, qui figure dans les « fiches action » de son projet de territoire, doit permettre une meilleure connaissance de ce patrimoine, afin, notamment, d'en assurer la valorisation.
Département de l'opération	76

→		TERROIR DE CAUX
Nbre de communes concernées	81	
Nature de l'opération	Inventaire topo	
Année de début de l'opération	2013	
Année prévue de fin de l'opération	2018	
Prise en compte de l'architecture	Oui	
Prise en compte des objets mobiliers	Non	
Mode opératoire de l'opération	Partenariat	
Existence d'une convention	Oui	
Volet financier de la convention	Oui (Dispositif « Accompagnement des territoires »)	
Intitulés détaillés des partenaires en précisant le maître d'œuvre principal	Région (service Inventaire et Patrimoine) – Communauté de Communes. Maître d'œuvre : syndicat mixte Terroir de Caux.	
Nom du responsable de l'opération au sein du SRI	Philippe Chéron	
Nom du chargé de l'opération si différent	Anne-Sophie Diologent	
Valorisation prévue	Publication papier ( <i>Parcours du Patrimoine</i> . Autres, à préciser)	
Bilan 2015	L'étude engagée sur le territoire du syndicat mixte Terroir de Caux (communautés de communes Trois Rivières, Saône et Vienne, Varenne et Scie, Monts et Vallées et Petit-Caux) est réalisée en binôme par un chercheur de l'Inventaire (aire d'étude : cdc Trois-Rivières) et par un chercheur recruté par le syndicat mixte (Saône et Vienne, Varenne et Scie). 28 communes sont couvertes. 53 dossiers ont été ouverts sur les cdc de Saône et Vienne, Varenne et Scie, 21 sur celle de Trois Rivières. L'étude de la vallée de la Scie, menée par un étudiant stagiaire dans le cadre d'un Master2, a permis de constituer 35 dossiers patrimoine industriel sur cette aire d'étude.	
Objectifs 2016	Poursuite des opérations d'inventaire. Rédaction d'une nouvelle convention, précisant les aires d'études à venir et les temps de restitution. Projet de reprise du mémoire de Master2 pour publication en 2017 (collection <i>Parcours du Patrimoine</i> , à confirmer).	
Nombre cumulé de dossiers ouverts au 31.12.2015	141	
Nombre cumulé de dossiers en ligne sur le portail de diffusion régional au 31.12.2015	Pas de dossiers en ligne	

Intitulé du programme (qui peut concerner plusieurs opérations)	Programme territorial d'inventaire
Intitulé de l'opération	<b>MÉTROPOLE ROUEN NORMANDIE</b>
Objectifs et /ou problématique scientifique de l'opération	Reprise d'antériorité. Le service de l'Inventaire a effectué sur le territoire de la Métropole plusieurs opérations d'inventaire, dont un repérage du patrimoine industriel à Elbeuf et diverses opérations autour du patrimoine des petites communes de l'agglomération rouennaise. Labellisée Ville et Pays d'art et d'histoire, la Métropole met en place des outils de connaissance, de valorisation et de médiation de l'architecture et du patrimoine de ses communes (animations, actions pédagogiques sur et hors temps scolaire, édition d'ouvrages et de fascicules à destination du grand public). Elle a souhaité à cette fin disposer d'un outil d'analyse scientifique, en vue d'optimiser ses différents programmes de valorisation patrimoniale.
Département de l'opération	76
Nbre de communes concernées	46
Nature de l'opération	Inventaire topo
Année de début de l'opération	2013
Année prévue de fin de l'opération	2021
Prise en compte de l'architecture	Oui
Prise en compte des objets mobiliers	Non
Mode opératoire de l'opération	Partenariat
Existence d'une convention	Oui
Volet financier de la convention	Oui (Dispositif « Accompagnement des territoires ») →

MÉTROPOLE ROUEN NORMANDIE	
Intitulés détaillés des partenaires en précisant le maître d'œuvre principal	Région (service Inventaire et Patrimoine) – Métropole Rouen Normandie. Maître d'œuvre : Métropole Rouen Normandie.
Nom du responsable de l'opération au sein du SRI	Guillaume Gaillard
Nom du chargé de l'opération si différent	Elise Lauranceau
Valorisation prévue	Publication papier (à préciser)
Bilan 2015	Formation au logiciel Gertrude. Recherches documentaires et enquête de terrain sur les communes d'Épinay-sur-Duclair et de Sainte-Marguerite-sur-Duclair.
Objectifs 2016	Poursuite de l'opération d'inventaire engagée sur les communes de Sainte-Marguerite-sur-Duclair et de Saint-Jacques-sur-Darnétal (dont finalisation de l'archivage pour Épinay-sur-Duclair au cours du 1er trimestre 2016.) Recherches préparatoires à une exposition programmée à la Fabrique des savoirs en 2018), sur les cités-jardins de la Métropole Rouen Normandie.
Nombre cumulé de dossiers ouverts au 31.12.2015	25 dossiers Architecture
Nombre cumulé de dossiers en ligne sur le portail de diffusion régional au 31.12.2015	Pas de dossiers en ligne

Intitulé du programme (qui peut concerner plusieurs opérations)	Inventaire thématique
Intitulé de l'opération	<b>PATRIMOINE BALNÉAIRE</b>
Objectifs et /ou problématique scientifique de l'opération	Inventaire, au fil de l'eau, des stations balnéaires de la Côte d'Albâtre.
Département de l'opération	76
Nature de l'opération	Inventaire thématique
Année de début de l'opération	2008
Année prévue de fin de l'opération	Non précisée
Prise en compte de l'architecture	Oui
Prise en compte des objets mobiliers	Oui
Mode opératoire de l'opération	Interne
Existence d'une convention	Non
Nom du responsable de l'opération au sein du SRI	Viviane Manase
Valorisation prévue	Publication papier (collection à préciser)
Bilan 2015	Stations balnéaires de la Côte d'Albâtre : 9 notices Mérimée et 176 notices Illustration. Station thermale de Forges-les-Eaux : 14 notices Illustration (reprise de la notice Mérimée existante). Sanatorium marin des Grandes Dalles, à Sassetot-le-Mauconduit : 1 notice Mérimée et 11 notices Illustration.
Objectifs 2016	Poursuite du travail engagé sur les stations balnéaires repérées 2006.
Nombre cumulé de dossiers ouverts au 31.12.2015	Chiffres non fournis
Nombre cumulé de dossiers en ligne sur le portail de diffusion régional au 31.12.2015	Pas de dossiers en ligne

Intitulé du programme (qui peut concerner plusieurs opérations)	Opération ponctuelle
Intitulé de l'opération	<b>LYCÉE CORNEILLE</b>
Objectifs et /ou problématique scientifique de l'opération	Place du lycée dans l'urbanisme rouennais, pratiques et représentations de ses utilisateurs. Prise en compte du patrimoine immatériel (recueil de témoignages), des collections patrimoniales (instruments scientifiques et techniques à visée pédagogique...) et des œuvres artistiques, décoratives ou commémoratives (peintures de Paul Baudouin et de Zacharie, statue de Pierre Corneille par Duparcq, monument aux morts de la guerre 1914-1918). Accompagnement du projet de réhabilitation de la chapelle en auditorium.
Département de l'opération	76
Nbre de communes concernées	1

LYCÉE CORNEILLE	
Nature de l'opération	Opération ponctuelle
Année de début de l'opération	2010
Année prévue de fin de l'opération	2016
Prise en compte de l'architecture	Oui
Prise en compte des objets mobiliers	Oui
Mode opératoire de l'opération	Interne
Existence d'une convention	Non
Nom du responsable de l'opération au sein du SRI	Bénédicte Duthion
Valorisation prévue	Publication papier ( <i>Patrimoine et Territoire</i> ).
Bilan 2015	Cette étude, achevée en 2015, a donné lieu à une publication (Du collège des jésuites au lycée Corneille, Rouen, collection <i>Patrimoine et Territoire</i> ). Des visites ont été organisées à l'occasion des Journées Européennes du patrimoine. Des guides de l'agglomération ont été formés à la présentation de l'édifice. Une signalétique (histoire et architecture) a été mise en place dans l'auditorium (11 panneaux).
Objectifs 2016	Archivage de l'étude.
Nombre cumulé de dossiers ouverts au 31.12.2015	6 dossiers Archi, 6 dossiers Objets
Nombre cumulé de dossiers en ligne sur le portail de diffusion régional au 31.12.2015	Pas de dossiers en ligne

NUMÉRISATION DES CLICHÉS ARGENTIQUES	
Intitulé de l'opération	NUMÉRISATION DES CLICHÉS ARGENTIQUES
Objectifs et /ou problématique scientifique de l'opération	Assurer la conservation des clichés argentiques réalisés depuis la fondation du service en 1967. Alimenter une banque d'images sur le patrimoine architectural et mobilier de la Région Normandie, en lien avec la direction de l'Inventaire général du patrimoine culturel de Basse-Normandie.
Département(s) de l'opération	76, 27
Nature de l'opération	Plan de numérisation
Année de début de l'opération	2015
Année prévue de fin de l'opération	2021
Prise en compte de l'architecture	Oui
Prise en compte des objets mobiliers	Oui
Mode opératoire de l'opération	Prestation
Existence d'une convention	Non (marché)
Intitulés détaillés des partenaires en précisant le maître d'œuvre principal	Azentis (titulaire du marché)
Nom du responsable de l'opération au sein du SRI	Charlotte Goupil
Valorisation prévue	Banque d'image sur le patrimoine architectural et mobilier Normand.
Bilan 2015	Préparation du marché.
Objectifs 2016	Démarrage de la numérisation (quatre lots de 5 000 clichés, à raison d'un lot par trimestre. L'opération est programmée sur cinq ans).

## B – MOYENS HUMAINS ET COLLABORATIONS POUR L'ANNÉE 2015

PERSONNELS DU SRI		
Cadre d'emploi	ETP	Métier ou fonction exercé
Conservateur général	1	Chef de service
Agent administratif	1	Secrétariat, gestion financière
Ingénieur	1	Études et recherche
Attaché territorial	1	Valorisation
Ingénieur	0,50	Photographe
Attaché de conservation	1	Programmes transversaux
attaché territorial	1	Études et recherche, cartographie SIG
Technicien supérieur	1	Photographe
Conservateur du patrimoine	1	Études et recherche
Agent administratif	0,80	Documentaliste
Attaché de conservation	1	Études et recherche
Attaché de conservation	1	Études et recherche
Technicien	1	Gestionnaire de bases de données
PERSONNELS HORS SRI		
Chargée de mission	1	Études et recherche
Chargée de mission	1	Études et recherche
Chargée de mission	1	Études et recherche
Animatrice de l'architecture et du patrimoine	1	Études et recherche

## C – RESSOURCES DOCUMENTAIRES POUR L'ANNÉE 2015

### C.1 VERSEMENTS DANS LES SYSTÈMES DE DIFFUSION INTERNET AU COURS DE L'ANNÉE 2015

	PORTAIL RÉGIONAL DE DIFFUSION SUR INTERNET			PORTAIL NATIONAL DE DIFFUSION (CHIFFRES RENSEIGNÉS PAR LE MCC)		
	Nbre de dossier(s) archi	Nbre de dossier(s) objets	Nbre d'image(s)	Nbre de notice(s) Mérimée	Nbre de notice(s) Palissy	Nbre d'image(s) Mémoire
Mis en ligne en 2015	/	/	/	0	803	0
Total en ligne au 31.12.2015	/	/	/	9 823	12 813	4 640

### C.2 RESSOURCES MISES À DISPOSITION EN OPENDATA

	DOSSIER(S) ARCHI	DOSSIER(S) OBJETS	IMAGE(S)	AUTRE(S) RESSOURCE(S) À PRÉCISER
Mis à disposition en 2015	27	10	/	/
Total des mises à disposition au 31.12.2015	27	10	/	/

### C.3 BASES DE DONNÉES RÉGIONALES

NOM DE LA BASE	NBRE D'ENREGISTREMENTS EN 2015	NBRE CUMULÉ D'ENREGISTREMENTS AU 31.12.2015
ARHNORMA (notices architecture - base générale)	132	2 482
CDAP (catalogue bibliothèque)	30	7 467
Illus 27	41	32 794
Illus 76	116	51 843
OBHNOR (notices mobilier - base générale)		10 318
Revue (catalogue périodiques)		484
CAOA (récupération de données, en partenariat avec le CAO 76)		4 237
Mérimée (récupération notices versées au MCC depuis 1976 pour réintégration dans ARHNORMA)		7 518

### C.4 IMAGES ET DOCUMENTS GRAPHIQUES

	NBRE DE PHOTOTYPES ARGENTIQUES IMMATICULÉS	NBRE DE PHOTOTYPES ARGENTIQUES NUMÉRISÉS	NBRE DE PRISES DE VUE NUMÉRIQUES IMMATICULÉES	NBRE DE DOCUMENTS GRAPHIQUES IMMATICULÉS
Sur l'année 2015	0	648	2093	130
Total cumulé au 31.12.2015 dans le fonds du SRI	143812	34554	19778	5983

## D – VALORISATION ET FORMATION POUR L'ANNÉE 2015

### D.1 PUBLICATIONS (OUVRAGES ET ARTICLES) IMPRIMÉES ET/OU ÉLECTRONIQUES, CONFÉRENCES, EXPOSITIONS, SITE(S) INTERNET,...

- Chéron, Philippe. **Vitrail commémoratif et photographie**. Conférence, Archives départementales de Seine-Maritime, février 2015.
- Chéron, Philippe. **Les vitraux commémoratifs**. Conférence, Elbeuf, Elbeuf VPAH, septembre 2015.
- Chéron, Philippe. **La symbolique de la lumière dans le vitrail**. Conférence, La Londe, réseau VPAH, octobre 2015.
- Chéron, Philippe. Visite-parcours sur le vitrail à Elbeuf dans le cadre de la programmation VPAH, avril 2015.
- Duthion, Bénédicte. **Du collège des jésuites au lycée Corneille. Rouen, Patrimoine et Territoire**, n° 10, 2015.
- Manase, Viviane, Hébert, Didier. **Normandie balnéaire : entre influences et innovations. Pratiques, architecture, urbanisme**. Actes du colloque *Les Bains de mer : de la Manche au monde*,

10-17 juin 2013, Centre culturel international Cerisy-la-Salle, PUR, 2015.

- Manase, Viviane. **Dieppe : Une ville face à la mer**, Exposition, en partenariat avec Dieppe Ville d'Art et d'Histoire, Dieppe, automne 2015.
- Manase, Viviane. **Thermes et bains de mer en Haute-Normandie au XIX<sup>e</sup> siècle**. Conférence, avril 2015 (Amis des Monuments Rouennais) et juillet 2015 (Dieppe Ville d'Art et d'Histoire).
- Médaille, Marie-Noëlle. **Pont-Audemer. Habitat et monuments, Patrimoine et Territoire**, n°9, 2015.
- Réal, Emmanuelle. **De l'urbanisme patrimonial à la médiation : des outils au service des collectivités...** Colloque Association nationale des Pays et des Villes d'Art et d'Histoire, janvier 2015.
- Réal, Emmanuelle. **Reconversion du patrimoine délaissé en lieux de culture**, Conférence, Maison de l'Architecture, Rouen, février 2015.
- Réal, Emmanuelle. **La reconversion du patrimoine industriel : principes, exemples, enjeux**. Colloque « Mémoire, Patrimoine industriel et territoire », Association Vivre ensemble au Plateau, Caen, 12-13 mars 2015.
- Réal, Emmanuelle. **Reconversions. L'architecture industrielle réinventée**, *In Situ*, revue des patrimoines, n° 25.



## D.2 FORMATIONS DISPENSÉES PAR LES AGENTS DU SERVICE

NOM DU FORMATEUR	ORGANISME, NIVEAU ET INTITULÉ DE LA FORMATION	THÈME DE LA FORMATION	DURÉE DE LA FORMATION
Manase Viviane	Dieppe Ville d'Art et d'Histoire. <i>La reconstruction de la ville après 1694 ; quartiers sud dieppois ; évolution du port et de ses abords ; iconographie dieppoise</i>	Formation des guides conférenciers	1 journée
Réal Emmanuelle	Ecole nationale supérieure d'Architecture de Normandie, Master Diagnostic et reconversion de l'architecture du quotidien	Architectures industrielles et processus de reconversion	9h
Réal Emmanuelle	Université de Rouen / Master Patrimoine	Introduction au patrimoine industriel, Typologies architecturales, Patrimoine industriel protégé, Valorisation et Reconversion	15 h
Chéron Philippe	Université de Rouen / Master Patrimoine	Les monuments commémoratifs. Méthodologie de la recherche	
Duthion Bénédicte	Université de Rouen / Master Patrimoine	Missions de l'Inventaire. Patrimoine culturel et patrimoine immatériel. L'étude du lycée Corneille	10 h

## D.3 DIFFUSION DOCUMENTAIRE

### D.3.1 Statistiques de fréquentation des portails régionaux de diffusion

### D.3.2 Bilan du centre de documentation du patrimoine

Il n'existe pas vraiment de centre de documentation du patrimoine. La contrainte imposée par le bâtiment qui abrite le service de l'Inventaire, un logiciel de gestion documentaire désuet (Texto), l'absence d'indexation normée et exhaustive des ouvrages, dispersés, faute de place suffisante pour les accueillir en un seul lieu, dans les bureaux des chercheurs, l'absence de numérisation des dossiers verts, stockés dans le grenier, permettent difficilement d'accueillir le public et de lui offrir les ressources naturellement attendues par tout visiteur. Ces dernières pourtant ne manquent pas (7 448 ouvrages et 56 périodiques auxquels le service est abonné) et les sollicitations sont bien réelles (326 demandes effectuées en 2015, dont 74 sur place). Il s'agit pour l'essentiel de demandes documentaires (176), de porter-à-connaissance dans le cadre de PLU, Carte communale, Règlement Local de Publicité... (118) ou de commandes de clichés numériques (32). Les consultants se répartissent entre étudiants (36), universitaires (22), collectivités/service public/offices de tourisme/services de l'Etat (42), architectes et cabinets d'architecture (22), particuliers (38), organismes privés (bureaux d'études et de travaux, entreprises, journalistes, sociétés de productions de films, avocats, notaires...) (18) et associations (10).

La mise à disposition du logiciel Cindoc est prévue en 2016. L'installation d'un véritable centre de documentation, qui doit notamment permettre de mieux valoriser auprès de tous les travaux de l'Inventaire, est un objectif souhaité à (très) court terme.

## E - MISSIONS COMPLÉMENTAIRES POUR L'ANNÉE 2015

### E.1 POLITIQUES ET DISPOSITIFS DE LA RÉGION (FRAM, FRAB, FRAC, PATRIMOINES PROTÉGÉS/NON PROTÉGÉS...) EXPERTISES, PARTENARIATS (PNR, FONDATION DU PATRIMOINE...), AUTRES COLLECTIVITÉS PUBLIQUES

Des conventions de partenariat ont été signées par la Région avec le Parc naturel régional des Boucles de la Seine Normande, la communauté de communes du Plateau du Neubourg, le Syndicat mixte Pays d'accueil touristique Terroir de Caux et la Métropole Rouen Normandie pour la réalisation de campagnes d'inventaire. Ces différents partenaires bénéficient d'un accompagnement financier (à hauteur de 30%, pour un montant annuel de dépenses subventionnables plafonné à 50 000 €) dans le cadre du dispositif « Accompagnement patrimonial des territoires ».

Le dispositif « Patrimoine culturel immatériel » concerne les projets portés par des partenaires extérieurs sur la connaissance et la sauvegarde du patrimoine culturel immatériel (étude et collecte de la mémoire orale).

Les projets d'expositions d'intérêt national ou régional favorisant la connaissance et la valorisation du patrimoine artistique ou culturel, mis en œuvre par les musées, les collectivités locales ou les associations de sauvegarde, sont susceptibles de bénéficier du dispositif « Accompagnement des expositions patrimoniales ». Dans le domaine des musées, l'Inventaire suit également le projet d'aménagement de la friche industrielle dite « les Pêcheries » à Fécamp, où doivent être réunies les collections du musée des Arts et de l'Enfance et celles du musée des Terre-Neuvas. Il est présent aux côtés de l'Etat (DRAC) pour accompagner les acquisitions et les restaurations d'œuvres des musées (dispositif Fonds Régional des Musées) et a assuré la coordination de la diffusion de l'exposition rétrospective consacrée au 30<sup>e</sup> anniversaire

du Fonds Régional d'Acquisition des Musées « Le mouvement entre représentation et expérimentation » (château de Gaillon puis musée Victor Hugo de Villequier).

L'Inventaire assure encore le suivi du dossier « Établissement public de coopération culturelle Musée des Impressionnistes-Giverny », dont la Région est l'un des membres fondateurs, et celui du projet d'Itinéraire européen (ICE) sur le thème de l'impressionnisme (pilotage Région et Départements de l'Eure et de Seine-Maritime), dans la perspective d'une labellisation par le Conseil de l'Europe. Destiné à renforcer la reconnaissance internationale de ce mouvement artistique, à mieux le faire découvrir aux jeunes publics et à tisser des liens avec les différents territoires européens concernés, ce projet d'itinéraire doit aussi être l'occasion de valoriser le rôle prépondérant joué par la Normandie dans la naissance et le développement de ce courant pictural.

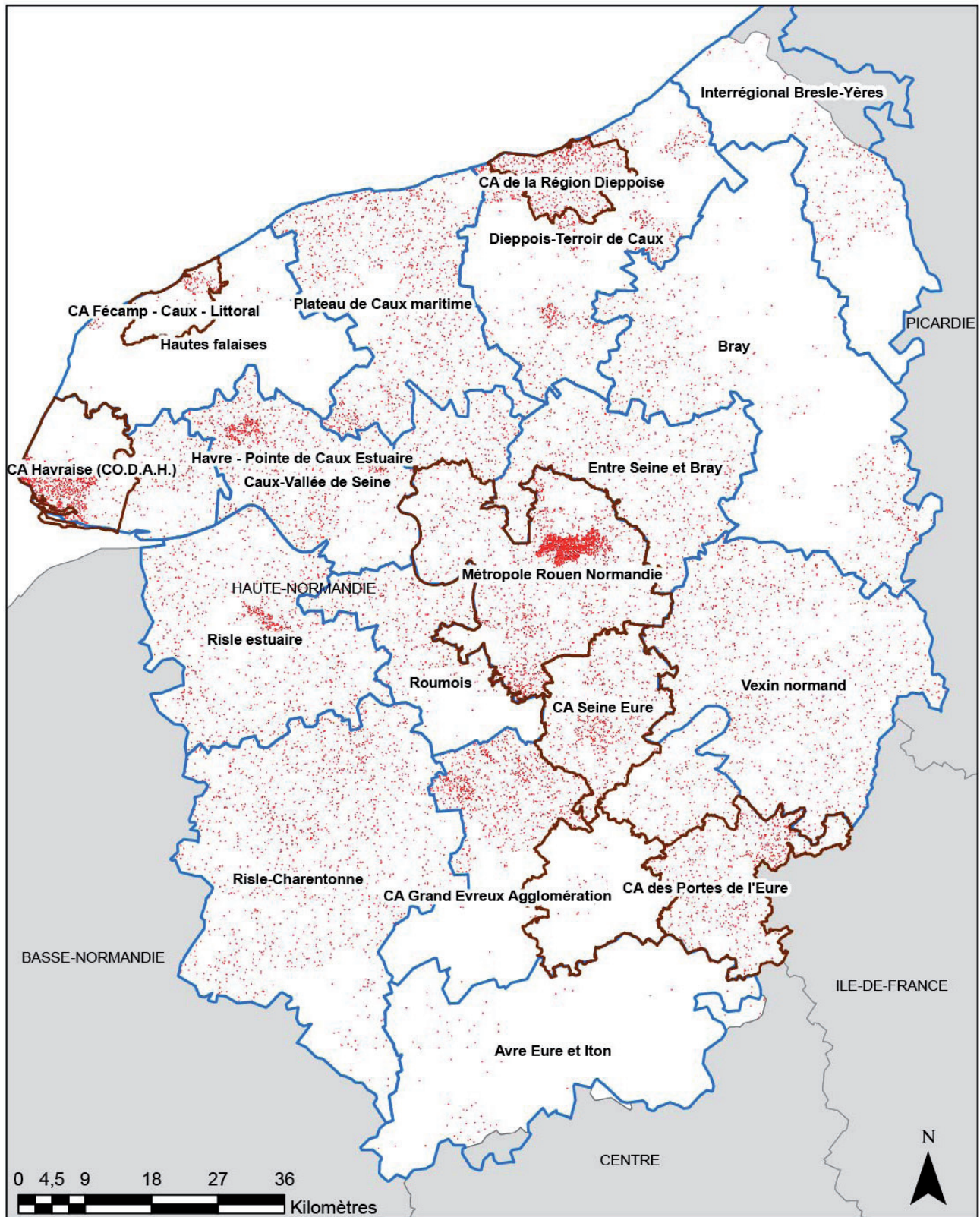
La Fondation du Patrimoine n'est pas aidée par la Région, qui n'a par ailleurs pas engagé de politique en faveur de la restauration du patrimoine architectural. La collectivité territoriale a toutefois reconduit sa participation au chantier de restauration de l'abbatiale Notre-Dame de Fécamp.

L'Inventaire est associé aux réunions de travail concernant Étretat et l'Opération Grand Site (OGS) de la Côte d'Albâtre, ainsi qu'à celles relatives au « Fonds friches ».

## E.2 POLITIQUES DE L'ÉTAT


GROUPES DE TRAVAIL OU COMMISSIONS	PARTICIPATION DU SRI	COMMENTAIRE
CRPS	oui	Présence du chef de service ou d'un représentant. Avis préalables
Invité à la DP de la CRPS	non	
Présentation de dossiers à la CRPS	oui	Usine Badin, à Barentin (Seine-Maritime), Domaine et château de Pinterville (Eure), Abris de la défense passive au Havre (Seine-Maritime), Pont-Audemer (Eure) : transformation de la ZPPAUP en AVAP.
Présentation du bilan annuel à la CRPS	non	
Association aux projets d'AVAP et de PSMV	oui	Le Havre, Dieppe, Etretat, Pont-Audemer.
Label patrimoine du XX <sup>e</sup> siècle	non	
Label « jardins remarquables »	non	En 2016, le service entrera au comité scientifique de l'Institut européen des Jardins et Paysages
VPAH	oui	En lien avec les études en cours sur Dieppe (Dieppe VAH) et sur le vitrail commémoratif (VAH Elbeuf)
Autre (CAOA/CDAOA ?...)	oui	Marie-Noëlle Médaille, chercheur, est conservateur délégué des AOA pour le département de la Seine-Maritime.

# Inventaire architectural



## Légende

### Notices architecture

 1 point = 1 notice

© SIG-CRHN - 05/2016  
Sources : BD Geofla © IGN  
Données SIP - CRN  
Reproduction interdite



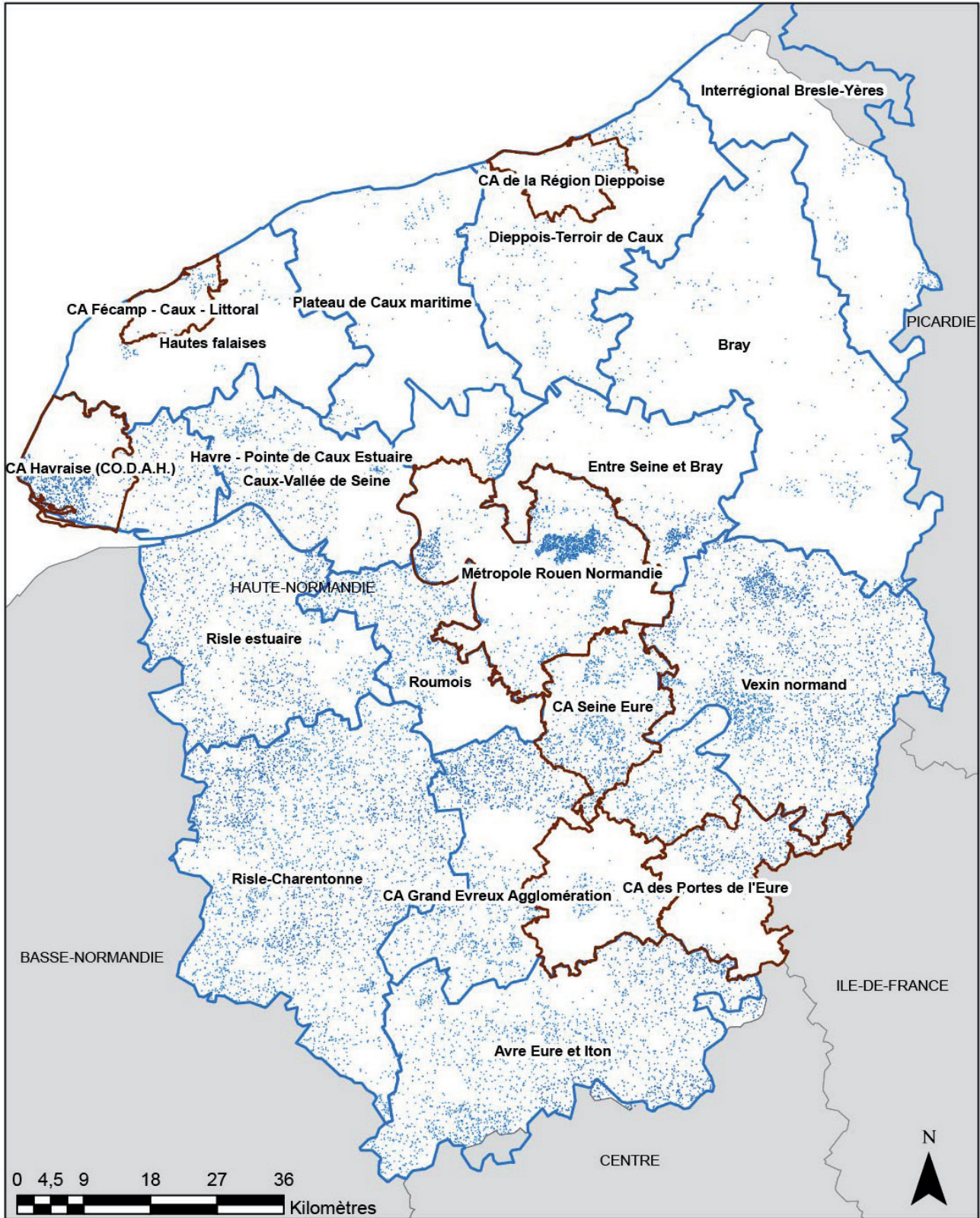


# Inventaire des objets mobiliers

190



HAUTE-NORMANDIE



## Légende

### Notices objet

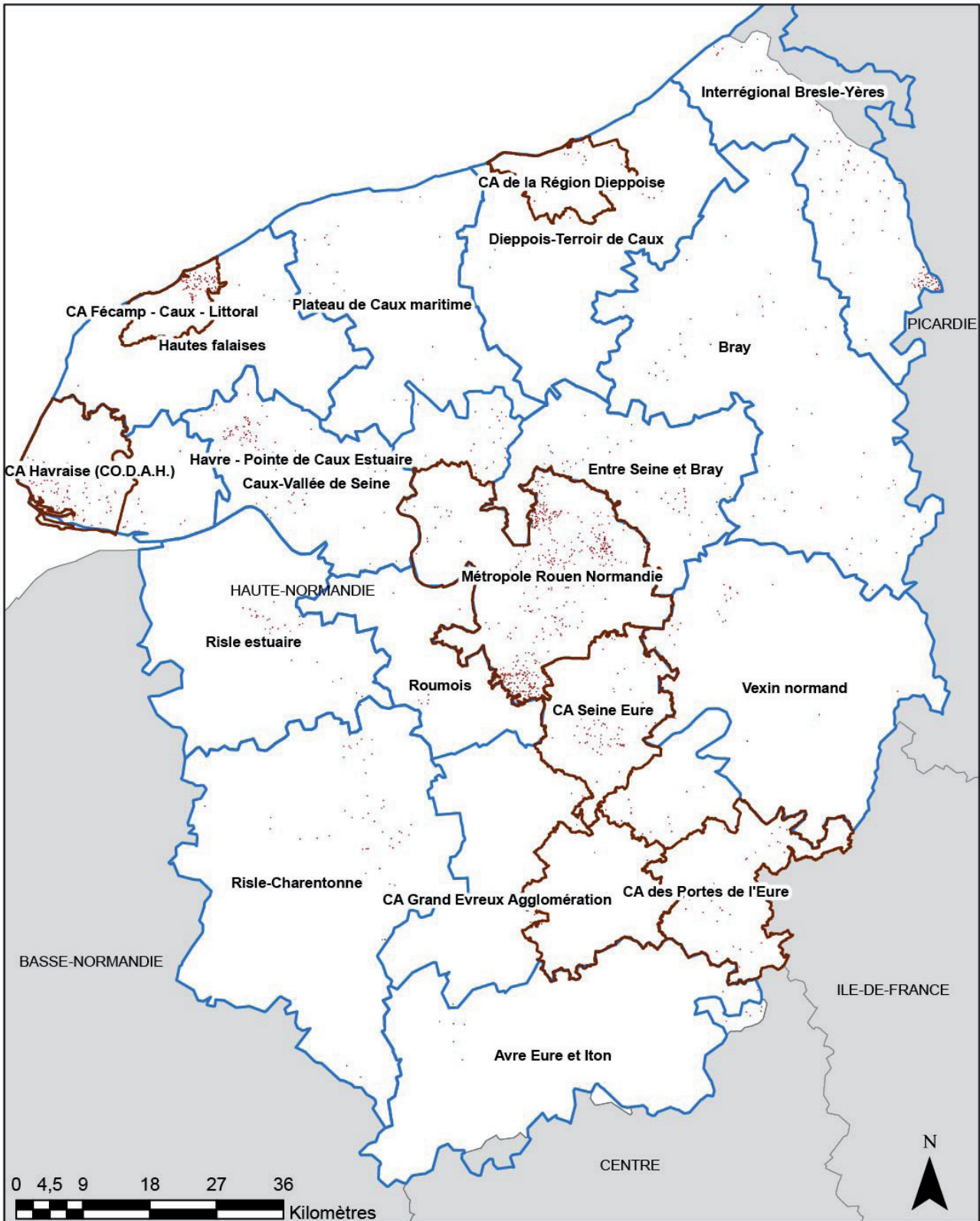
1 point = 1 notice

© SIG-CRHN - 05/2016  
Sources : BD Geofla © IGN  
Données SIP - CRN  
Reproduction interdite

# Inventaire du patrimoine industriel



HAUTE-NORMANDIE



## Légende

### Notices patrimoine industriel

 1 point = 1 notice

© SIG-CRHN - 05/2016  
Sources : BD Geofla © IGN  
Données SIP - CRN  
Reproduction interdite



# Inventaire des vitraux

192



HAUTE-NORMANDIE



## Légende

### Notice vitrail

1 point = 1 notice



# Inventaire des monuments aux morts



HAUTE-NORMANDIE



## Légende

### Monuments aux morts

▲ 1 point = 1 notice

© SIG-CRHN - 05/2016  
Sources : BD Geofla © IGN  
Données SIP - CRN  
Reproduction interdite