



**Suivi des populations nicheuses  
dans le  
Parc Naturel Régional  
des Marais du Cotentin et du Bessin**

Résultats 2008  
Espèces d'intérêt patrimonial  
à répartition localisée : première partie  
Ardéidés arboricoles, Ciconiidés

**Alain Chartier**

Étude réalisée par le  
**Groupe Ornithologique Normand**  
181 rue d'Auge 14000 Caen Cedex

à la demande du  
**PNR des Marais du Cotentin et du Bessin**

**Décembre 2008**



**Direction Régionale de l'Environnement**  
BASSE-NORMANDIE



## Sommaire

<b>INTRODUCTION.....</b>	<b>4</b>
<b>1/ LES ARDEÏDÉS ARBORICOLES .....</b>	<b>4</b>
1.1/ LE HÉRON CENDRÉ.....	4
1.2/ L'AIGRETTE GARZETTE .....	5
1.3/ LE HÉRON GARDE-BŒUFS.....	5
1.4/ LE HÉRON BIHOREAU .....	6
1.5/ LA GRANDE AIGRETTE.....	6
<b>2/ CIGOGNE BLANCHE .....</b>	<b>7</b>
2.1/ RÉSULTATS GLOBAUX EN 2008 .....	7
2.1.1/ Hivernage sur le PNR en 2007/2008 .....	7
2.1.2/ Sites de nidification et paramètres de la reproduction 2008 .....	7
2.1.3/ Répartition des nids par entités géographiques définies par le PNR .....	10
2.1.4/ Origine géographique des nicheurs en 2008.....	11
2.2/ DÉTAIL ENTITÉ PAR ENTITÉ ET SITE PAR SITE .....	13
2.2.1 Sites occupés en 2008 .....	13
50 RAVENOVILLE/ le Grand Clos .....	13
50 AMFREVILLE/ la Pesquerie .....	13
50 BEUZEVILLE-LA-BASTILLE/ le Castel marais .....	14
50 BEUZEVILLE-LA-BASTILLE/ le Castel, tonneau .....	15
50 BEUZEVILLE-LA-BASTILLE/ le Castel, chemin.....	15
50 CROSVILLE-SUR-DOUVE/ rue d'Aval - le Vason.....	16
50 ETIENVILLE/ Port Patrix.....	16
50 HOUTTEVILLE/ Sud bourg.....	17
50 PICAUVILLE/ l'Angle .....	17
50 PICAUVILLE/ Montessy .....	18
50 CARQUEBUT/ Hospice.....	18
50 VIERVILLE/ le Bordel .....	19
50 BRUCHEVILLE/ rue Cauvin .....	19
50 GORGES/ Sainte-Anne .....	20
50 AUVERS/ le Paradis : .....	21
50 AUVERS/ le Rivage .....	21
50 BREVANDS/ la Vallée .....	22
50 MONTMARTIN-EN-GRAIGNES/ Camcap .....	23
50 SAINT-COME-DU-MONT/ l'Amont.....	24
50 CARENTAN puis SAINT-GEORGES-DE-BOHON/ peuplier .....	24
50 BREVANDS/ Bucaille .....	25
50 MONTMARTIN-EN-GRAIGNES/ l'Eglise - la Viverie .....	26
14 CANCHY/ la Londe poteau .....	27
14 COLOMBIERES/ la Campagne.....	27
14 COLOMBIERES/ Château poteau marais.....	28
14 MONFREVILLE/ Héronnière.....	29
14 MONFREVILLE/ marais .....	29
14 AIGNERVILLE/ Ancien château des Monts .....	30
14 BRICQUEVILLE/ Ferme du Mesnil .....	31
14 LONGUEVILLE/ la Rivière .....	31
14 TREVIERES/ le Calvaire .....	32
14 TREVIERES/ la Petite Ramée .....	32
50 SAINTENY/ le Domaine.....	33
50 GRAIGNES/ Hippodrome.....	33
50 GRAIGNES/ la Barre du Pré.....	34
50 GRAIGNES/ le Mont 1 .....	35
50 GRAIGNES/ le Mont 2 .....	36
50 GRAIGNES/ le Port des Planques .....	36
50 GRAIGNES/ le Semnard.....	37
50 MARCHESIEUX/ la Varde .....	38
50 MONTMARTIN-EN-GRAIGNES/ marais de Brébœuf.....	38
50 SAINT-ANDRE-DE-BOHON/ le Quesney .....	39
50 TRIBEHOU/ l'Hôtel Borel .....	39
50 MONTMARTIN-EN-GRAIGNES/ Rouge-Fossé .....	40



50 MONTMARTIN-EN-GRAIGNES/ la Raye .....	41
50 SAINT-FROMOND/ la Rivière .....	42
50 SAINT-FROMOND/ Château de la Rivière.....	43
50 SAINT-FROMOND/ cheminée ruine Fresbourg .....	43
50 SAINT-FROMOND/ peuplier canal Vire-Taute.....	44
50 SAINT-FROMOND/ Porribet.....	44
50 TRIBEHOU/ Gournay.....	44
2.2.2 Sites occupés en 2007 et désertés en 2008.....	45
2.3/ ÉVOLUTION DES RÉSULTATS SUR LE PNR DEPUIS 1987.....	46
2.4/ COMMENTAIRES ET ANALYSE.....	46
2.4.1/ L'hivernage .....	46
2.4.2/ La nidification.....	47
2.5/ CONCLUSION .....	59
<b>3/ REMERCIEMENTS .....</b>	<b>59</b>
<b>4/ BIBLIOGRAPHIE.....</b>	<b>59</b>

## INTRODUCTION

Depuis 1991, le Groupe Ornithologique Normand (GONm) étudie l'évolution des populations des espèces à forte valeur patrimoniale à la demande du Parc Naturel Régional des Marais du Cotentin et du Bessin. Dans cette première partie, nous présentons les résultats 2008 et une analyse de l'évolution de six espèces : le héron cendré (*Ardea cinerea*), l'aigrette garzette (*Egretta garzetta*), la grande aigrette (*Egretta alba*), le héron garde-bœufs (*Bulbulcus ibis*), le héron bihoreau (*Nycticorax nycticorax*) et la cigogne blanche (*Ciconia ciconia*). Ces espèces nichent dans les arbres, alors que le dernier ardéidé : le butor étoilé, niche au sol. Il sera traité dans un autre document avec les espèces nicheuses des prairies et des roselières.

### 1/ LES ARDEÏDÉS ARBORICOLES

#### **1.1/ LE HÉRON CENDRÉ**

Le héron cendré reste une espèce localisée au sein du PNR, cette année avec seulement deux colonies connues, alors qu'en 2007, trois sites avaient abrité des nids :

- Saint-Côme-du-Mont : 1 nid échouant ;
- Marchésieux/ La Varde : 2 couples élevant 5 jeunes ;
- Monfréville/ héronnière : 150-160 couples.

La saison de nidification 2008 a permis de constater que, malgré des parades printanières d'un individu le 17 mars, le nid de Saint-Côme-du-Mont n'a finalement pas été utilisé.

Par contre le site de Marchésieux, utilisé pour la 1<sup>ère</sup> fois en 2007, progresse avec cinq nids donnant sept jeunes à l'envol (un échec, un nid à un jeune, trois nids à deux jeunes).

Année	Effectif nicheur (en nids)		
	Monfréville	Marchésieux	Saint-Côme-du-Mont
1995	1		
1996	1		
1997	6		
1998	10		
1999	17		
2000	30		
2001	pas de recensement		
2002	au moins 30		
2003	pas de recensement		
2004	±40		
2005	55-60* estimation		
2006	60-70* estimation		
2007	150-160	2	0
2008	120-150	5	-

**Tableau 1: Effectif nicheur de héron cendré sur le territoire du PNR**

La principale colonie reste celle de Monfréville, mais celle-ci est difficile à recenser. Les dénombrements printaniers et estivaux sont compliqués du fait de la forte densité des

nids, principalement dans les saules où les nids d'aigrettes garzettes, de hérons cendrés et de hérons garde-bœufs se côtoient et se trouvent rapidement cachés par la végétation. La fourchette de 120-150 couples correspond à une estimation faite à partir de deux décomptes terrestres (9 avril, 6 juin) et un aérien (22 juillet) grâce à un survol en ULM. Ces décomptes ont été complétés le 18 novembre par un dénombrement des nids après la chute des feuilles. À cette date, la colonie en comptait environ 240, mais il n'est pas possible de faire la distinction entre les nids de hérons cendrés et ceux des autres espèces de façon certaine. Il semble qu'il y ait un tassement de l'effectif nicheur.

### 1.2/ L'AIGRETTE GARZETTE

L'aigrette garzette a commencé à nicher sur le territoire du PNR en 2002, mais sans succès. En 2008, l'intégralité de la population niche dans la héronnière de Monfréville. Celle-ci croît rapidement et atteint au moins les 80 couples (150-160 individus étaient présents dans la colonie le 9 avril, période prépositale et les décomptes ultérieurs ont montré une très forte densité d'aigrettes dans la colonie).

Il ne semble pas que les aigrettes garzettes aient cherché à s'installer sur la tourbière de Baupte cette année.

Année	Effectif nicheur (en nids)
2002	1
2003	pas de recensement
2004	pas de recensement
2005	3 <sup>+</sup>
2006	15-20
2007	32-35
2008	80 - 100

**Tableau 2 : Effectif nicheur d'aigrettes garzettes dans la colonie de Monfréville**

### 1.3/ LE HÉRON GARDE-BŒUFS

Le héron garde-bœufs a niché pour la première fois en trois sites en Normandie en 2007 (Chartier *et al.*, 2008). La héronnière de Monfréville, avec 6 couples accueillait la majorité des couples nicheurs. Cette année, ce sont 12 ou 13 couples qui ont niché dans cette colonie (tableau n° 3).

Année	Effectif nicheur (en nids)
2007	6
2008	12-13

**Tableau 3 : Effectif nicheur du héron garde-bœufs dans la colonie de Monfréville.**

Le PNR des marais du Cotentin et du Bessin reste la région normande la plus peuplée, mais, cette année, l'espèce a aussi niché pour la première fois en baie du Mont-Saint-Michel sur l'île de Tombelaine, tandis que le site de Bréville-les-Monts (Calvados), fréquenté par un couple en 2007, n'était pas utilisé cette année et celui d'Heurteauville (Seine-Maritime) ne progressait pas.

**1.4/ LE HÉRON BIHOREAU**

Aucun indice de nidification n'a été obtenu cette année.

**1.5/ LA GRANDE AIGRETTE**

La grande aigrette a continué à fréquenter assidûment les marais, mais contrairement à 2007, aucun oiseau n'a été observé dans la héronnière de Monfréville.



**Photo 1 : Vue aérienne d'une partie de la héronnière de Monfréville.**

2/ CIGOGNE BLANCHE**2.1/ RESULTATS GLOBAUX EN 2008****2.1.1/ Hivernage sur le PNR en 2007/2008**

À nouveau, des individus ont hiverné sur le territoire du PNR. Huit étaient présents durant la période allant du 15 au 31 décembre 2007 (il s'agit de la période définie au niveau national pour recenser les hivernantes). Le nid du Mont 2 à Graignes étant nettoyé durant la période de dénombrement, nous avons considéré que le mâle (AAMF), contrôlé seulement le 4/1/08, était lui aussi bien présent dans la dernière quinzaine de décembre. Le tableau n° 4 fournit les informations obtenues durant cette période.

Commune/ lieu-dit	Dénombrement	Nbre	Observations
TRIBEHOUE/ l'Hôtel Borel	16 et 19/12/07	2	couple nicheur
GRAIGNES/ le Mont 1	19/12/07	2	couple nicheur
GRAIGNES/ Le Mont 2	4/1/08	1	AAMF nicheur
SAINT-COME-DU-MONT/ Ponts d'Ouve	19/12/07	1	mâle nicheur
AIGNERVILLE/ Ancien Château des Monts	16 et 19/12/06	2	adultes nicheurs ?

**Tableau 4 : Hivernage 2007/08 sur le PNR des marais du Cotentin et du Bessin.**

Ce sont donc au moins 8 cigognes blanches qui ont hiverné sur le territoire du PNR.

**2.1.2/ Sites de nidification et paramètres de la reproduction 2008**

En 2008, cinquante et un couples de cigogne blanche recensés sur le territoire du PNR des Marais du Cotentin et du Bessin (51 HPa, soit 46 HPm et 5 HPo) ont satisfait aux critères européens (voir encadré). Le bilan de la nidification 2008 est présenté tableau n° 5.

<b><u>Signification des abréviations</u></b>
<p>Dans les publications internationales, les abréviations utilisées, tirées de l'allemand, sont les suivantes (Shüz, 1952, Beitr. Vogelkde, 2 : 287-298) :</p>
<p><b><u>Couples</u></b></p> <ul style="list-style-type: none"> <li>• <b>HPa</b> = nombre de couples nicheurs, c'est-à-dire ayant occupé un nid durant au moins 4 semaines entre le 14 avril et le 15 juin (dans le Paléarctique occidental).</li> <li>• <b>HPm</b> = nombre de couples reproducteurs, c'est-à-dire ayant produit des jeunes à l'envol.</li> <li>• <b>HPo</b> = nombre de couples nicheurs sans jeunes à l'envol. Cette catégorie peut être divisée en trois <i>HPo(m)</i> = nombre de couples avec des jeunes qui sont morts avant l'envol ; <i>HPo(g)</i> = nombre de couples nicheurs avec des œufs, mais sans jeunes (pas d'éclosion) ; <i>HPo(o)</i> = nombre de couples nicheurs sans œufs, ni jeunes.</li> <li>• <b>HPx</b> = nombre de couples nicheurs dont le succès de reproduction n'est pas connu.</li> </ul> <p style="text-align: center;"><b>on a donc HPa = HPm+HPo+HPx.</b></p>
<p>Quant aux oiseaux seuls et les couples qui utilisent un nid durant une période plus courte que celle qui est définie ci-dessus, et qui ne se reproduisent pas, ils sont appelés des visiteurs :</p> <p><i>HB1</i> = un oiseau solitaire visitant un nid ;  <i>HB2</i> = deux oiseaux visitant un nid.</p>
<p><b><u>Jeunes</u></b></p> <ul style="list-style-type: none"> <li>• <b>JZG</b> = nombre de jeunes à l'envol.</li> </ul>
<p><b><u>Productivité</u></b></p> <ul style="list-style-type: none"> <li>• <b>JZa</b> = nombre moyen de jeunes à l'envol par couple nicheur (<math>JZa = JZG/HPa</math>)</li> <li>• <b>JZm</b> = nombre moyen de jeunes à l'envol par couple reproducteur (<math>JZm = JZG/HPm</math>).</li> </ul>
<p><b><u>Densité</u></b></p> <ul style="list-style-type: none"> <li>• <b>StD</b> = densité de cigognes (nombre de couples nicheurs [HPa] pour 100 Km<sup>2</sup>).</li> </ul>

Commune	Lieu-dit	nid	sup.	cou.	HPa	HPm	HPo	HPx	JZG	Entité
Ravenoville	Le Grand Clos	1	F	S	1	1			3	B02
Amfréville	La Pesquerie	1	A	S	1	1			2	C02
Beuzeville-la-Bastille	Le Castel, marais	3	B	S	1	1			3	D02
Beuzeville-la-Bastille	Le Castel , tonneau	3	B	S	1	1			3	D02
Beuzeville-la-Bastille	Le Castel, chemin	3	B	S	1	1			3	D02
Crosville-sur-Douve	Le Vason	1	A	S	1	1			2	D02
Etienville	Port Patrix	1	A	S	1	1			3	D02
Houtteville	Sud bourg	1	A	S	1	1			2	D02
Picauville	L'Angle	1	A	S	1	1			3	D02
<i>Picauville</i>	<i>Montessy</i>	1	A	S	1	1			3	D02
<i>Carquebut</i>	<i>Hospice</i>	1	A	S	1		1			D03
Vierville	Le Bordel	1	B	S	1	1			4	D04
Brucheville	Rue Cauvin	1	B	S	1		1			D04
Gorges	Sainte-Anne	1	B	S	1	1			3	E01
Auvers	Le Paradis	1	C	S	1		1			E01
Auvers	Le Rivage	1	B	S	1	1			3	E02
Brévands	La Vallée	1	A	S	1	1			4	E02
Montmartin-en-Graignes	Camcap	1	B	S	1	1			4	E02
Saint-Côme-du-Mont	L'Amont	1	B	S	1	1			3	E02
<i>Saint-Georges-de-Bohon</i>	<i>Peuplier</i>	1	A	S	1	1			1	E02
Brévands	Bucaille	1	A	S	1	1			2	E03
Montmartin-en-Graignes	La Viverie	1	B	S	1	1			5	E03
Canchy	La Londe	1	C	S	1	1			3	E04
Colombières	La Campagne	1	A	S	1	1			4	E04
Colombières	Le Château poteau	1	C	S	1	1			3	E04
Monfréville	Héronnière	1	A	S	1	1			4	E04
<i>Monfréville</i>	<i>Marais</i>	1	A	S	1	1			3	E04
Aignerville	Château des Monts	1	C	S	1	1			3	E05
Bricqueville	Ferme du Mesnil	1	C	S	1	1			3	E05
Longueville	La Rivière	1	A	S	1	1			2	E05
Trévières	Le Calvaire	1	B	S	1		1			E05
Trévières	La Petite Ramée	1	A	S	1	1			2	E05
Sainteny	Le Domaine	1	A	S	1	1			4	F03

Commune	Lieu-dit	nid	sup.	cou.	HPa	HPm	HPo	HPx	JZG	Entité
Graignes	Hippodrome	1	A	S	1	1			3	F04
Graignes	La Barre-du-Pré	1	B	S	1	1			3	F04
Graignes	Le Mont 1	1	B	S	1	1			2	F04
Graignes	Le Mont 2	1	A	S	1	1			3	F04
Graignes	Le Port des Planques	1	A	S	1	1			4	F04
Graignes	Le Semnard	1	A	S	1	1			2	F04
Marchésieux	La Varde	1	A	S	1	1			3	F04
Montmartin-en-Graignes	Marais de Brébœuf	1	B	S	1		1			F04
Saint-André-de-Bohon	Le Quesnay	1	A	S	1	1			2	F04
Tribehou	L'Hôtel Borel	1	B	S	1	1			2	F04
Montmartin-en-Graignes	Rouge-fossé	1	B	S	1	1			5	F05
Montmartin-en-Graignes	La Raye	1	A	S	1	1			1	F05
Saint-Fromond	La Rivière	1	B	S	1	1			3	F05
Saint-Fromond	Château de la Rivière	1	F	S	1	1			4	F05
Saint-Fromond	Cheminée Fresbourg	1	D	S	1	1			1	F05
Saint-Fromond	Peuplier canal Vire-Taute	1	A	S	1	1			3	F05
Saint-Fromond	Porribet	1	D	S	1	1			2	F05
Tribehou	Gournay	1	B	S	1	1			3	G03
<b>Totaux</b>					<b>51</b>	<b>46</b>	<b>5</b>	<b>0</b>	<b>133</b>	
<b>Nombre moyen de jeunes par couple nicheur (JZa)</b>									<b>2,61</b>	
<b>Nombre moyen de jeunes par couple reproducteur (JZm)</b>									<b>2,89</b>	

Tableau 5 : Bilan de la nidification en 2008.

### Légende du tableau 5

Colonne nid :

- 1 s'il s'agit d'un couple isolé,
- le nombre de couples constituant la colonie lorsqu'il s'agit d'une colonie

définition d'une colonie : il s'agit d'un groupe de nids dont le plus éloigné est à moins de 200 mètres du plus proche.

colonne sup. : support du nid

- A : arbre (sans aménagement)
- B : arbre aménagé artificiellement
- C : plate-forme sur poteau
- D : cheminée (sans aménagement)
- E : cheminée (aménagée artificiellement)
- F : bâtiment sans aménagement (église, cathédrale, silo, tour, ...)
- G : bâtiment aménagé artificiellement (église, cathédrale, silo, tour, ...)

colonne couple : origine des nicheurs :

- S : couple d'origine sauvage
- D : couple issu d'enclos, mais libéré
- M : couple mixte composé d'un individu sauvage et d'un autre issu d'enclos
- I : couple dont l'origine n'est pas connue

entité : il s'agit d'un découpage défini par le PNR sur l'ensemble des marais et landes.

La répartition des couples nicheurs est la suivante sur le PNR des Marais du Cotentin et du Bessin : 10 dans le Calvados et 41 dans la Manche.

En 2008, sur les 51 sites :

- 44 étaient déjà utilisés en 2007 ;
- 3 n'ont pas été utilisés (au sens de la définition des HPa) :
  - o Appeville/ Vindelonde
  - o Saint-Germain-du-Pert/ le Jonquet
  - o Ecrammeville/ le marais
- 7 sont nouveaux (en italiques, ceux ayant déjà été utilisés antérieurement) :
  - o Picauville/ Montessy
  - o Carquebut/ Hospice
  - o *Saint-Georges-de-Bohon/ peuplier*
  - o *Monfréville/ marais*
  - o Montmartin-en-Graignes/ marais de Brébœuf
  - o Saint-Fromond/ peuplier canal Vire-Taute
  - o Saint-Fromond/ Porribet

Comme tous les ans, des nouveaux sites ont été utilisés temporairement par de jeunes oiseaux qui ne se sont pas reproduits (dénombrement certainement non exhaustif) :

- Brucheville/ Beaucron
- Saint-Fromond/ ruine du château de la rivière (nid sur pigeonnier)
- Marchésieux/ marais de Saint-Clair

### **2.1.3/ Répartition des nids par entités géographiques définies par le PNR**

Le PNR a défini des entités géographiques concernant les landes et marais situés sur le territoire du Parc. Il s'agit d'un découpage au format A3 d'une superficie variable, mais dont la majorité des cartes complètes couvrent 67 Km<sup>2</sup>. Le tableau n° 6 fournit par entité, le nombre de couples, la densité (en nombre de couples pour 100 Km<sup>2</sup>), le nombre total de jeunes envolés. Les entités non colorées n'accueillent aucun couple en 2008.

Entité	Couples	Surface Km <sup>2</sup>	StD	Jeunes
A01	0	36	0	0
B01	0	67	0	0
<b>B02</b>	1	44	2	3
C01	0	67	0	0
<b>C02</b>	1	67	1	2
C03	0	52	0	0
D01	0	67	0	0
<b>D02</b>	8	67	12	22
<b>D03</b>	1	67	1	0
<b>D04</b>	2	44	5	4
D05	0	60	0	0
<b>E01</b>	2	67	3	3
<b>E02</b>	5	67	7	15
<b>E03</b>	2	45	4	7



Entité	Couples	Surface Km <sup>2</sup>	StD	Jeunes
E04	5	67	7	17
E05	5	67	7	10
F01	0	67	0	0
F02	0	67	0	0
F03	1	67	1	4
F04	10	67	15	24
F05	7	67	10	19
G01	0	67	0	0
G02	0	67	0	0
G03	1	67	1	3
G04	0	67	0	0

**Tableau 6 : Répartition des couples au sein des différentes entités définies par le PNR.**

#### **2.1.4/ Origine géographique des nicheurs en 2008**

Les couples nicheurs sont issus d'horizons divers. Le tableau n° 7 fait le point sur leur origine géographique en 2008. 101 des 102 adultes ont pu être identifiés.

Commune	Lieu-dit	NB	PNR	Auge	Seine	Fr.	Etr.
Ravenoville	Le Grand Clos		1	1			
Amfréville	La Pesquerie	1	1				
Beuzeville-la-Bastille	Le Castel, marais					01	Belge
Beuzeville-la-Bastille	Le Castel, tonneau	1	1				
Beuzeville-la-Bastille	Le Castel, chemin		2				
Crosville-sur-Douve	Le Vason		2				
Etienville	Port Patrix	1	1				
Houtteville			1	1			
Picauville	L'Angle		2				
Picauville	Montessy		2				
Carquebut	Hospice	2					
Vierville	Le Bordel				1		Hol.
Brucheville	Rue Cauvin		2				
Gorges	Sainte-Anne	1				17	
Auvers	Le Paradis	1	1				
Auvers	Le Rivage	1					
Brévands	La Vallée	1	1				
Montmartin-en-Graignes	Camcap		1	1			
Saint-Côme-du-Mont	L'Amont	1	1				
Saint-Georges-de-Bohon	Peuplier		1			68	
Brévands	Bucaille		2				
Montmartin-en-Graignes	La Viverie		2				
Canchy	La Londe	2					
Colombières	La Campagne		1			?	
Colombières	Le Château poteau		2				
Monfréville	Héronnière	1	1				

Commune	Lieu-dit	NB	PNR	Auge	Seine	Fr.	Etr.
Monfréville	Le Marais	1				44	
Aignerville	Château des Monts	1	1				
Bricqueville	Ferme du Mesnil		2				
Longueville	La Rivière	1	1				
Trévières	Le Calvaire		2				
Trévières	La Petite Ramée	2					
Sainteny	Le Domaine	2					
Graignes	Hippodrome	2					
Graignes	La Barre-du-Pré	2					
Graignes	Le Mont 1	1				44	
Graignes	Le Mont 2		2				
Graignes	Le Port des Planques	1					Hol.
Graignes	Le Semnard	1		1			
Marchésieux	La Varde	1	1				
Montmartin-en-Graignes	Marais de Brébœuf	1	1				
Saint-André-de-Bohon	Le Quesnay	1				35	
Tribehou	L'Hôtel Borel		2				
Montmartin-en-Graignes	Rouge-fossé		2				
Montmartin-en-Graignes	La Raye		2				
Saint-Fromond	La Rivière	1	1				
Saint-Fromond	Château de la Rivière		2				
Saint-Fromond	Cheminée Fresbourg		1	1			
Saint-Fromond	Peuplier c. Vire-Taute		1	1			
Saint-Fromond	Porribet	1		1			
Tribehou	Gournay		2				
<b>Totaux</b>		<b>32</b>	<b>51</b>	<b>7</b>	<b>1</b>	<b>7</b>	<b>3</b>

**Tableau 7 : Origine géographique des nicheurs en 2008**

### Légende du tableau 7

**NB** : cigognes non baguée

**PNR** : cigognes originaire du PNR des marais du Cotentin et du Bessin

**Auge** : cigognes originaires du Pays d'Auge (marais de la Dives)

**Seine** : cigognes originaires de la vallée de la Seine (marais du Hode, marais Vernier)

**Fr.** : cigognes originaire de France, mais pas de Normandie (n° des départements concernés)

**Etr.** : cigognes originaires de Pays étrangers (Belg. : Belgique ; Hol. : Pays-Bas)



## 2.2/ DÉTAIL ENTITÉ PAR ENTITÉ ET SITE PAR SITE

### 2.2.1 Sites occupés en 2008

# B02

#### 50 RAVENOVILLE/ le Grand Clos

année	support	adultes		jeunes à l'envol	
		mâle	femelle	nbre	bagués
2003	artificiel	?	?	1	non
2004	artificiel	BA10302	AAXE/P6561	3	oui
2005	artificiel	BA10302	AAXE/P6561	3	oui
2006	artificiel	BA10302	AAXE/P6561	4	oui
2007	artificiel	BA10302	AAXE/P6561	3	oui
2008	artificiel	ADMH/P8415	AAXE/P6561	3	oui
total				17	
moyenne				2,8	

#### Aire :

Aire « naturelle » située sur poteau électrique basse tension (ligne désaffectée) envahie de lierre. Nid inconnu en 2003, mais ayant produit un jeune à l'envol d'après les propriétaires.

#### Origine des différents adultes nicheurs bagués :

Identité	Origine	Sexe	Présence sur ce site	Autres informations
BA10302	Poussin bagué le 25/6/99 au 27. Marais-Vernier	Mâle	2004 à 2007	Probablement aussi présent en 2003
AAXE/P6561	Poussin bagué le 17/6/01 à Auvers/ Le Rivage	Femelle	Depuis 2004	
ADMH/P8415	Poussin bagué le 4/7/03 à 14. Notre-Dame-d'Estrée	Mâle	En 2008	

#### Chronologie de la nidification 2008 :

ponté	dates		nombre de jeunes			Remarques
	éclosion	envol	nés	à 5 sem.	envolés	
18 avril	23 mai	22 juillet	3	3	3	

# C02

#### 50 AMFREVILLE/ la Pesquerie

année	support	adultes		jeunes à l'envol	
		mâle	femelle	nbre	bagués
1996	naturel	non bagué	non baguée	3	oui
1997	naturel	P1675	non baguée	2	oui
1998	naturel	P1675	non baguée	2	oui
1999	naturel	P1675	non baguée	3	oui
2000	naturel	P1675	non baguée	4	oui
2001	naturel	P1675	non baguée	3	oui
2002	plate-forme	P1675	non baguée	4	oui
2003	plate-forme	P5671	non baguée	3	oui
2004	plate-forme	P5671	non baguée	3	oui
2005	plate-forme	P5671	non baguée	1	oui
2006	plate-forme	P5671	non baguée	0	-
2007	naturel	P5671	non baguée	1	oui
2008	naturel	P5671	non baguée	2	oui
total				31	
moyenne				2,38	

**Aire :**

L'aire naturelle, située sur un chêne têtard et utilisée depuis 1996 (hauteur 10 m), est tombée durant l'automne 2001. La plate-forme construite à proximité sur un frêne (hauteur 7 m) a été adoptée de 2002 à 2006. À partir de 2007, une nouvelle aire, construite fin 2006 sur un chêne (hauteur 8 m), est utilisée.

**Origine des différents adultes nicheurs bagués :**

Identité	Origine	Sexe	Présence sur ce site	Autres informations
P1675	Poussin bagué le 12/6/94 à Saint-Marcouf	Mâle	De 1997 à 2002	
P5671	Poussin bagué le 3/6/00 à Appeville/ Vindelonde	Mâle	Depuis 2003	

**Chronologie de la nidification 2008 :**

ponté	dates		nombre de jeunes			Remarques
	éclosion	envol	nés	à 5 sem.	envolés	
14 avril	19 mai	18 juillet	2	2	2	

**D02****50 BEUZEVILLE-LA-BASTILLE/ le Castel marais**

année	support	adultes		jeunes à l'envol	
		mâle	femelle	nbre	bagués
2001	plate-forme	« 9623 »	non bagué	1	oui
2002	plate-forme	« 9623 »	P4235	4	oui
2003	plate-forme	« 9623 »	P4235	5	oui
2004	plate-forme	« 9623 »	P4235	3	oui
2005	plate-forme	« 9623 »	P4235	4	oui
2006	plate-forme	« 9623 »	P4235	5	oui
2007	plate-forme	« 9623 »	P4235	2	oui
2008	plate-forme	« 9623 »	P4235	3	oui
			total	27	
			moyenne	3,38	

**Aire :**

Plate-forme artificielle montée sur frêne (hauteur 7 m).

**Origine des différents adultes nicheurs bagués :**

Identité	Origine	Sexe	Présence sur ce site	Autres informations
« 9623 » Bruxelles M2936	Poussin bagué le 12/6/96 à Anterwerpen (Anvers)/ Muizen	Mâle	Depuis 2001	A niché de 1998 à 2000 à Picauville/ Caponet (nid tombé en 2000)
P4235	Poussin bagué le 4/6/98 à 01. Villars-les-Dombes	Femelle	Depuis 2002	

**Chronologie de la nidification 2008 :**

ponté	dates		nombre de jeunes			Remarques
	éclosion	envol	nés	à 5 sem.	envolés	
15 mars	19 avril	18 juin	3	3	3	

**50 BEUZEVILLE-LA-BASTILLE/ le Castel, tonneau**

année	support	adultes		jeunes à l'envol	
		mâle	femelle	nbre	bagués
2007	plate-forme	ADMT/P8425	ADMX/P8429	2	oui
2008	plate-forme	ADMT/P8425	non baguée	3	oui
			total	5	
			moyenne	2,50	

**Aire :**

Plate-forme artificielle montée sur noyer durant l'hiver 2006/07 (hauteur 7 m).

**Origine des différents adultes nicheurs bagués :**

Identité	Origine	Sexe	Présence sur ce site	Autres informations
ADMT/P8425	Poussin bagué le 24/5/04 à Sainteny/ le Domaine	Mâle	Depuis 2007	
ADMX/P8429	Poussin bagué le 25/5/04 à Bricqueville	Femelle	En 2007	Niche en 2008 à Picauville/ l'Angle

**Chronologie de la nidification 2008 :**

ponté	dates		nombre de jeunes			Remarques
	éclosion	envol	nés	à 5 sem.	envolés	
22 avril	27 mai	26 juillet	4	3	3	Mort d'un des jeunes peu de temps après la naissance

**50 BEUZEVILLE-LA-BASTILLE/ le Castel, chemin**

année	support	adultes		jeunes à l'envol	
		sexe ?	sexe ?	nbre	bagués
2007	plate-forme	ADIJ/P8344	ADOM/P8467	2	oui
2008	plate-forme	ADIJ/P8344	ADOM/P8467	3	oui
			total	5	
			moyenne	2,50	

**Aire :**

Plate-forme artificielle montée sur chêne en bordure de voie communale durant l'hiver 2006/07 (hauteur 9 m).

**Origine des différents adultes nicheurs bagués :**

Identité	Origine	Sexe	Présence sur ce site	Autres informations
ADIJ/P8344	Poussin bagué le 2/6/03 à Appeville/ Vindelonde	?	Depuis 2007	
ADOM/P8467	Poussin bagué le 3/6/04 à Saint-Fromond/ la Rivière	?	Depuis 2007	

**Chronologie de la nidification 2008 :**

ponté	dates		nombre de jeunes			Remarques
	éclosion	envol	nés	à 5 sem.	envolés	
18 mars	22 avril	21 juin	3	3	3	

**50 CROSVILLE-SUR-DOUVE/ rue d'Aval - le Vason**

année	support	adultes		jeunes à l'envol	
		sexe ?	sexe ?	nbre	bagués
1997	naturel	P1672	non bagué	1	oui
1998	naturel	P1672	non bagué	3	oui
1999	naturel	P1672	P2248	3	oui
2000	naturel	P1672	P2248	3	oui
2001	naturel	P1672	P2248	5	oui
2002	naturel	P1672	P2248	3	oui
2003	naturel	P1672	non bagué	3	oui
2004	naturel	P1672	AAXX/P6578	3	oui
2005	naturel	ACSI/P7147	AAXX/P6578	2	oui
2006	naturel	ACSI/P7147	AAXX/P6578	2	oui
2007	naturel	ACSI/P7147	AAXX/P6578	4	oui
2008	naturel	ACSI/P7147	AAXX/P6578	2	oui
				total	34
				moyenne	2,83

**Aire :**

Aire naturelle construite sur chêne en 1997 (hauteur 8 m).

**Origine des différents adultes nicheurs bagués :**

Identité	Origine	Sexe	Présence sur ce site	Autres informations
P1672	Poussin bagué le 9/6/94 à Saint-Fromond/ la Rivière	?	De 1997 à 2004	
P2248	Poussin bagué le 5/6/96 à Saint-Georges-de-Bohon/ Réserve ONC	?	De 1999 à 2002	
AAXX/ P6578	Poussin bagué le 8/7/01 à Aignerville/ ancien château des Monts	?	Depuis 2004	A niché en 2003 aux Moitiers-en-Bauptois
ACSI/ P7147	Poussin bagué le 10/6/02 à Beuzeville-la-Bastille/ le Castel marais	?	Depuis 2005	A niché en 2004 à Créteville

**Chronologie de la nidification 2008 :**

ponté	dates		nombre de jeunes			Remarques
	éclosion	envol	nés	à 5 sem.	envolés	
15 mars	19 avril	18 juin	2+	2	2	

**50 ETIENVILLE/ Port Patrix**

année	support	adultes		jeunes à l'envol	
		sexe ?	sexe ?	nbre	bagués
2007	plate-forme	ADLT/P8401	non bagué	2	oui
2007	plate-forme	ADLT/P8401	non bagué	3	oui
				total	5
				moyenne	2,50

**Aire :**

Aire naturelle sur frêne (hauteur 6 m).

**Origine des différents adultes nicheurs bagués :**

Identité	Origine	Sexe	Présence sur ce site	Autres informations
ADLT/ P8401	Poussin bagué le 26/6/03 à Crosville-sur-Douve/ le Vason	?	Depuis 2007	

**Chronologie de la nidification 2008 :**

ponté	dates		nombre de jeunes			Remarques
	éclosion	envol	nés	à 5 sem.	envolés	
25 mars	29 avril	28 juin	3	3	3	

**50 HOUTTEVILLE/ Sud bourg**

année	support	adultes		jeunes à l'envol	
		mâle	femelle	nbre	bagués
2005	naturel	ABIS/P7107	non baguée	0	-
2006	naturel	ABIS/P7107	AEOA/P9367	1	oui
2007	naturel	ABIS/P7107	AEOA/P9367	2	oui
2008	naturel	ABIS/P7107	P2201	2	oui
			total	5	
			moyenne	1,25	

**Aire :**

En 2005, aire naturelle sur chêne têtard (hauteur 10 m).

Depuis 2006, nouvelle aire naturelle sur chêne à 500 m de la première (hauteur 9m).

**Origine des différents adultes nicheurs bagués :**

Identité	Origine	Sexe	Présence sur ce site	Autres informations
ABIS/P7107	Poussin bagué le 1/6/02 à Appeville/ Vindelonde	Mâle	Depuis 2005	
AEOA/P9367	Poussin bagué le 15/6/04 à Montmartin-en-Graignes/ Rouge-Fossé	Femelle	En 2006 et 2007	
P2201	Poussin bagué le 5/6/95 à 14. Basseneville/ Saint-Richer	Femelle	En 2008	A niché de 1997 à 2007 à Appeville/ Vindelonde (sexe mal identifié antérieurement)

**Chronologie de la nidification 2008 :**

ponté	dates		nombre de jeunes			Remarques
	éclosion	envol	nés	à 5 sem.	envolés	
1 avril	6 mai	5 juillet	2	2	2	

**50 PICAUVILLE/ l'Angle**

année	support	adultes		jeunes à l'envol	
		mâle	femelle	nbre	bagués
2002	naturel	P5392	P5695	0	
2003	naturel		site inoccupé		
2004	naturel	ABIV/P7110	AAME/P6529	0	
2005	naturel	ABIV/P7110	AAME/P6529	3	oui
2006	naturel	ABIV/P7110	ADSO/P8493	3	oui
2007	naturel	ABIV/P7110	ADSO/P8493	3	oui
2008	naturel	ABIV/P7110	ADMX/P8429	3	oui
			total	12	
			moyenne	2,00	

**Aire :**

Aire naturelle située sur un arbre (hauteur 8 m).

**Origine des différents adultes nicheurs bagués :**

Identité	Origine	Sexe	Présence sur ce site	Autres informations
P5392	Poussin bagué le 19/6/99 à 27. Bouquelon/ marais de Bouquelon	Mâle	En 2002	
P5695	Poussin bagué le 6/6/00 à Amfréville/ la Pesquerie	Femelle	En 2002	Retrouvée morte électrocutée sous la ligne électrique près du nid le 3/5/02
ABIV/ P7110	Poussin bagué le 3/6/02 à Amfréville/ la Pesquerie	Mâle	Depuis 2004	
AAME/ P6529	Poussin bagué le 8/6/01 à Canchy/ les Planches	Femelle	En 2004 et 2005	
ADSO/ P8493	Poussin bagué le 10/6/04 à 76. Saint-Vigor-d'Ymonville	Femelle	En 2006 et 2007	
ADMX/ P8429	Poussin bagué le 25/5/04 à Bricqueville	Femelle	En 2008	A niché en 2007 à Beuzeville-la-Bastille/ le Castel tonneau

**Chronologie de la nidification 2008 :**

ponté	dates		nombre de jeunes			Remarques
	éclosion	envol	nés	à 5 sem.	envolés	
31 mars	5 mai	4 juillet	4	3	3	4 poussins de 25 jours le 30 mai

**50 PICAUVILLE/ Montessy**

année	support	adultes		jeunes à l'envol	
		?	?	nbre	bagués
2008	plate-forme	AFRD/CA66376	P9367	3	oui
			total	3	
			moyenne	3,00	

**Aire :**

Naturelle sur chêne (hauteur 10 m).

**Origine des différents adultes nicheurs bagués :**

Identité	Origine	Sexe	Présence sur ce site	Autres informations
AFRD/ CA66376	Poussin bagué le le 20/6/05 à Marchésieux/ la Varde	?	En 2008	
P9367	Poussin bagué le 15/6/04 à Montmartin-en-Graignes/ Rouge-Fossé	?	En 2008	A perdu sa bague gravée AEOA

**Chronologie de la nidification 2008 :**

ponté	dates		nombre de jeunes			Remarques
	éclosion	envol	nés	à 5 sem.	envolés	
16 avril	21 mai	20 juillet	3	3	3	

**D03****50 CARQUEBUT/ Hospice**

année	support	adultes		jeunes à l'envol	
		?	?	nbre	bagués
2008	naturel	non bagué	non bagué	0	-
			total	0	
			moyenne	0,00	

**Aire :**

Naturelle sur chêne (hauteur ? m).



**D04****50 VIERVILLE/ le Bordel**

année	support	adultes		jeunes à l'envol	
		mâle	femelle	nbre	bagués
1996	naturel	non bagué	DZ10694	4	oui
1997	naturel	non bagué	DZ10694	4	oui
1998	naturel	non bagué	DZ10694	3	oui
1999	naturel	Arnhem 2981	DZ10694	3	oui
2000	naturel	Arnhem 2981	DZ10694	3	oui
2001	naturel	Arnhem 2981	DZ10694	4	oui
2002	naturel	Arnhem 2981	DZ10694	3	oui
2003	naturel	Arnhem 2981	DZ10694	3	oui
2004	naturel	Arnhem 2981	DZ10694	4	oui
2005	plate-forme	Arnhem 2981	DZ10694	3	oui
2006	plate-forme	Arnhem 2981	DZ10694	4	oui
2007	plate-forme	Arnhem 2981	P6075	3	oui
2008	plate-forme	Arnhem 2981	P6075	4	oui
total				45	
moyenne				3,46	

**Aire :**

Aire située sur un peuplier têtard (9 m).

Une plate-forme (9m) a été édiflée dans le courant de l'hiver 2004/2005 sur un peuplier vivant proche du précédent tombé l'été précédent : occupation immédiate.

**Origine des différents adultes nicheurs bagués :**

Identité	Origine	Sexe	Présence sur ce site	Autres informations
DZ10694	Poussin bagué le 7/6/93 à Saint-Fromond/ la Rivière	Femelle	De 1996 à 2006	
Arnhem 2981	Poussin bagué le 15/6/96 à De Wijk, Dickninge (Hollande)	Mâle	Depuis 1999	A niché à Carentan/ Blactot en 1998
P6075	Poussin bagué le 24/5/01 à 27. Bouquelon/ marais de Bouquelon	Femelle	Depuis 2007	A niché en 2004 , 2005 et 2006 à Brévands/ Bucaille

**Chronologie de la nidification 2008 :**

ponté	dates		nombre de jeunes			Remarques
	éclosion	envol	nés	à 5 sem.	envolés	
15 mars	19 avril	18 juin	4	4	4	

**50 BRUCHEVILLE/ rue Cauvin**

année	support	adultes		jeunes à l'envol	
		mâle	femelle	nbre	bagués
1998	plate-forme	non bagué	non baguée	0	
1999	plate-forme	non bagué	non baguée	0	
2000	plate-forme	P3711	P1312	2	oui
2001	plate-forme	P3711	non baguée	4	oui
2002	plate-forme	P3711	non baguée	3	oui
2003	plate-forme	P3711	non baguée	0	
2004	plate-forme	P3711	AALJ/P6512	3	oui
2005	plate-forme	ACSA/P7139	AALJ/P6512	2	oui
2006	plate-forme	ACSA/P7139	AALJ/P6512	3	oui
2007	plate-forme	ACSA/P7139	P8313	2	oui
2008	plate-forme	ACSA/P7139	P8313	0	-
total				19	
moyenne				1,73	

**Aire :**

Plate-forme artificielle sur peuplier (hauteur 12 m) remise en état durant l'hiver 1997/98.

**Origine des différents adultes nicheurs bagués :**

Identité	Origine	Sexe	Présence sur ce site	Autres informations
P3711	Poussin bagué le 31/5/98 à Saint-Fromond/ la Rivière	Mâle	De 2000 à 2004	
P1312	Poussin bagué le 20/6/98 à 44. Couéron	Femelle	En 2000	
AALJ/ P6512	Poussin bagué le 6/6/01 à Graignes/ la Barre du Pré	Femelle	De 2004 à 2006	
ACSA/ P7139	Poussin bagué le 8/6/02 à Graignes/ le Mont 1	Mâle	Depuis 2005	
P8313	Poussin bagué le 25/5/03 à Graignes/ la Barre du Pré	Femelle	Depuis 2007	

**Chronologie de la nidification 2008 :**

ponté	dates		nombre de jeunes			Remarques
	éclosion	envol	nés	à 5 sem.	envolés	
16mars	20 avril	-	1+	0	0	Au moins 1 jeune né de 1-5 jours le 24 avril, nid vide le 1 juin

**E01**

**50 GORGES/ Sainte-Anne**

année	support	adultes		jeunes à l'envol	
		mâle	femelle	nbre	bagués
1999	plate-forme	P2990	non baguée	3	oui
2000			aire non utilisée		
2001	plate-forme	P2990	P3497	4	oui
2002	plate-forme	P2990	P3497	1	oui
2003	plate-forme	P2990	P3497	3	oui
2004	plate-forme	P2990	P3497	3	oui
2005	plate-forme	P2990	P3497	3	oui
2006	plate-forme	P2990	non baguée	2	oui
2007	plate-forme	P2990	non baguée	2	oui
2008	plate-forme	P2990	non baguée	3	non
				total	24
				moyenne	2,67

**Aire :**

Plate-forme artificielle sur chêne mort (hauteur 10 m) occupée en 1999, puis depuis 2001.

**Origine des différents adultes nicheurs bagués :**

Identité	Origine	Sexe	Présence sur ce site	Autres informations
P2990	Poussin bagué le 9/6/96 à 17. Hiers-Brouage	Mâle	En 1999 puis depuis 2001	
P3497	Poussin bagué le 18/5/98 à 85. Châteauneuf	Femelle	De 2001 à 2005	A niché à Carentan/ Blactot en 1998

**Chronologie de la nidification 2008 :**

ponté	dates		nombre de jeunes			Remarques
	éclosion	envol	nés	à 5 sem.	envolés	
27 mars	1 mai	30 juin	3	3	3	

**50 AUVERS/ le Paradis :**

année	support	adultes		jeunes à l'envol	
		sexe ?	sexe ?	nbre	bagués
2007	plate-forme	ADIV/P8355	non bagué	0	-
2008	plate-forme	ADIV/P8355	non bagué	0	-
			total	0	
			moyenne	0,00	

**Aire**

Plate-forme sur poteau (hauteur 8 m).

**Origine des différents adultes nicheurs bagués :**

Identité	Origine	Sexe	Présence sur ce site	Autres informations
ADIV/P8355	Poussin bagué le le 5/6/03 à Colombières/ château poteau	?	Depuis 2007	

**Chronologie de la nidification 2008 :**

ponté	dates		nombre de jeunes			Remarques
	éclosion	envol	nés	à 5 sem.	envolés	
11 avril	16 mai	-	3	3	0	Mort des poussins à quelques jours de l'envol : 2 sont retrouvés morts à 50 mètres du nid, l'autres est mort sur son nid (empoisonnement ?)

**E02****50 AUVERS/ le Rivage**

année	support	adultes		jeunes à l'envol	
		mâle	femelle	nbre	bagués
1992	naturel	non bagué	non baguée	2	oui
1993	naturel	non bagué	P0602	2	oui
1994	naturel	non bagué	P0602	1	oui
1995	naturel	P0780	P0602	3	oui
1996	naturel	P0780	P0602	3	oui
1997	naturel	P0780	P0602	3	oui
1998	naturel	P2217	P0602	3	oui
1999	naturel	P2217	P2060	3	oui
2000	naturel	P2217	P2244	3	oui
2001	plate-forme	P2217	P4218	4	oui
2002	plate-forme	P5382	P4218	1	oui
2003	plate-forme	P5382 / P6559	P4218 ?	2	oui
2004	plate-forme	P6559/AAXC	P4218	2	oui
2005	plate-forme	non bagué	P4218 ?	2	oui
2006	plate-forme	non bagué	P4218	3	oui
2007	plate-forme	non bagué	P4218	3	oui
2008	plate-forme	non bagué	bague mét. non lue	3	non
			total	43	
			moyenne	2,52	

**Aire :**

Plate-forme artificielle sur chêne en remplacement de l'ancienne aire tombée dans le courant de l'hiver 2000-2001 (hauteur 8 m). Elle était en très mauvais état en 2008, d'où l'absence de baguage des poussins

**Origine des différents adultes nicheurs bagués :**

Identité	Origine	Sexe	Présence sur ce site	Autres informations
P0602	Poussin bagué le 12/7/89 à 44. Lavau	Femelle	De 1993 à 1998	
P0780	Poussin bagué le 14/6/92 à 14. Basseneville/ Saint-Richer	Mâle	De 2001 à 2005	
P2217	Poussin bagué le 13/6/95 à Saint-Marcouf/ Ingreville	Mâle	De 1998 à 2001	
P2060	Poussin bagué le 5/6/95 à 14. Basseneville/ saint-Richer	Femelle	En 1999	A niché à Carentan/ Blactot en 1998
P2244	Poussin bagué le 10/6/96 à Saint-Fromond/ la Rivière	Femelle	En 2000	
P4218	Poussin bagué le 5/6/99 à Saint-Fromond/ la Rivière	Femelle	Depuis 2001	Incertitude en ce qui concerne la nidification sur ce nid en 2003, 2005 et 2008
P5382	Poussin bagué le 17/6/99 à Amfréville/ la Pesquerie	Mâle	En 2003	Incertitude car deux mâles différents ont été contrôlés sur le nid
P6559/ AAXC	Bagué poussin le 15/6/01 à Montmartin-en-Graignes/ la Viverie	Mâle	En 2003 et 2004	Incertitude car deux mâles différents ont été contrôlés sur le nid

**Chronologie de la nidification 2008 :**

ponté	dates		nombre de jeunes			Remarques
	éclosion	envol	nés	à 5 sem.	envolés	
20 mars	24 avril	23 juin	3	3	3	Non bagués car nid en très mauvais état

**50 BREVANDS/ la Vallée**

année	support	adultes		jeunes à l'envol	
		mâle	femelle	nbre	bagués
2002	naturel	?	?	0	-
2003	naturel	P5380	non bagué	3	oui
2004	naturel	P5380	non bagué	2	oui
2005	naturel	P5380	non bagué	3	oui
2006	naturel	AAMI/P6533	non bagué	2	oui
2007	naturel	ACSH/P7146	non bagué	3	oui
2008	naturel	ACSH/P7146	non bagué	4	oui
			total	17	
			moyenne	2,43	

**Aire :**

Nid naturel, sur un chêne têtard (hauteur 9 m) dans une haie entourée de cultures (maïs et céréales).

**Origine des différents adultes nicheurs bagués :**

Identité	Origine	Sexe	Présence sur ce site	Autres informations
P5380	Poussin bagué le 16/6/99 à 14. Saint-Pierre-du-Jonquet	Mâle	De 2003 à 2005	
AAMI/ P6533	Poussin bagué le 9/6/01 à Amfréville/ la Pesquerie	Mâle	En 2006	A niché à Saint-Georges-de-Bohon/ peuplier en 2005
ACSH/ P7146	Poussin bagué le 10/6/02 à Beuzeville-la-Bastille/ Le Castel	Mâle	Depuis 2007	

**Chronologie de la nidification 2008 :**

ponté	dates		nombre de jeunes			Remarques
	éclosion	envol	nés	à 5 sem.	envolés	
26 mars	30 avril	29 juin	4	4	4	

**50 MONTMARTIN-EN-GRAIGNES/ Camcap**

année	support	adultes		jeunes à l'envol	
		mâle	femelle	nbre	bagués
1997	plate-forme	P2043	Arnhem 2624	0	
1998	plate-forme	P2043	Arnhem 2624	3	oui
1999	plate-forme	P2043	non baguée	2	oui
2000	plate-forme	P2043	non baguée	3	oui
2001	plate-forme	P2043	P2902	4	oui
2002	plate-forme	P2043	P2902	4	oui
2003	plate-forme	P6564	P2902	2	oui
2004	plate-forme	P5383	non baguée	2	oui
2005	plate-forme	P5383	P2902	4	oui
2006	plate-forme	P5383	P2902	4	oui
2007	plate-forme	P5383	P2902	4	oui
2008	plate-forme	P5383	P5665	4	oui
				total	36
				moyenne	3,00

**Aire :**

Plate-forme artificielle restaurée durant l'hiver 96/97 et construite sur un frêne (hauteur 10 m).

**Origine des différents adultes nicheurs bagués :**

Identité	Origine	Sexe	Présence sur ce site	Autres informations
P2043	Poussin bagué le 28/6/94 à Saint-Germain-du-Pert/ hameau Raiton	Mâle	De 1997 à 2002	
Arnhem 2624	Poussin bagué le 10/6/95 à Gelderland/ Voorst Empe (Hollande)	Femelle	En 1997 et 1998	
P2902	Poussin bagué le 9/6/96 à Appeville/ Vindelonde	Femelle	De 2001 à 2003 et de 2005 à 2007	A niché à Saint-Georges-de-Bohon/ l'Abbaye en 1998 et à Graignes/ Port des Planques en 1999 et 2000, peut-être à Montmartin-en-Graignes/ la Raye en 2004
P6564	Poussin bagué le 17/6/01 à Gorges/ sainte-Anne	Mâle	En 2003	Niche à Montmartin-en-Graignes/ La Raye de puis 2006 (mais aussi probablement depuis 2004)
P5383	Poussin bagué le 17/6/099 à Amfréville/ La Pesquerie	Mâle	Depuis 2004	
P5665	Poussin bagué le 3/6/00 à Canchy/ la Londe	Femelle	En 2008	A niché à Monfréville/ marais de 2002 à 2004 et à Saint-Germain-du-Pert/ le Jonquet de 2005 à 2007

**Chronologie de la nidification 2008 :**

ponté	dates		nombre de jeunes			Remarques
	éclosion	envol	nés	à 5 sem.	envolés	
24 mars	28 avril	27 juin	5	4	4	1 poussin mort fin mai

**50 SAINT-COME-DU-MONT/ l'Amont**

année	support	adultes		jeunes à l'envol	
		mâle	femelle	nbre	bagués
1998	plate-forme	P2219	P2051	2	oui
1999	plate-forme	P2059	P2051	0	
2000	plate-forme	non bagué	P2051	3	oui
2001	plate-forme	non bagué	P2051	4	oui
2002	plate-forme	non bagué	P2051	4	oui
2003	plate-forme	non bagué	AAMA/P6525	2	oui
2004	plate-forme	non bagué	AAMA/P6525	3	oui
2005	plate-forme	non bagué	AAMA/P6525	2	oui
2006	plate-forme	non bagué	AAMA/P6525	3	oui
2007	plate-forme	non bagué	AAMA/P6525	4	oui
2008	plate-forme	non bagué	AAMA/P6525	3	oui
total				30	
moyenne				2,73	

**Aire :**

Plate-forme artificielle restaurée durant l'hiver 97/98 et construite sur un chêne (hauteur 10 m).

**Origine des différents adultes nicheurs bagués :**

Identité	Origine	Sexe	Présence sur ce site	Autres informations
P2919	Poussin bagué le 16/6/95 à Appeville/ Vindelonde	Mâle	En 1998	
P2051	Poussin bagué le 4/6/95 à Graignes/ la Barre du Pré	Femelle	De 1988 à 2002	
P2059	Poussin bagué le 5/6/95 à 14. Basseneville/ Saint-Richer	Mâle	En 1999	
AAMA/ P6525	Poussin bagué le 8/6/01 à Colombières/ château poteau	Femelle	Depuis 2003	

**Chronologie de la nidification 2008 :**

ponté	dates		nombre de jeunes			Remarques
	éclosion	envol	nés	à 5 sem.	envolés	
10 mars	14 avril	19 juin	3	3	3	

**50 CARENTAN puis SAINT-GEORGES-DE-BOHON/ peuplier**

année	support	adultes		jeunes à l'envol	
		mâle	femelle	nbre	bagués
2001	arbre mort	P2939	non baguée	4	non
2002	arbre mort	P2939	non baguée	0	-
2003	peuplier	P2939	P2216	4	non
2004	peuplier	P2939	P2216	3	non
2005	peuplier	AAMI/P6533	non baguée	0	-
2006		aire non utilisée			
2007		aire non utilisée			
2008	peuplier	s?:AGVL/Ca67867	s?:AEPN/P9403	1	non
total				12	
moyenne				2,00	

**Aire :**

Naturelle (sur Carentan) sur arbre mort tenant grâce au lierre en 2001 et 2002 (hauteur 8m). En juin 2002, le couple construit une nouvelle aire à quelques centaines de mètres sur Saint-Georges-de-Bohon dans un peuplier (hauteur 12m).

**Origine des différents adultes nicheurs bagués :**

Identité	Origine	Sexe	Présence sur ce site	Autres informations
P2939	Poussin bagué le 2/6/97 à Graignes/ la Mont 1	Mâle	De 2001 à 2004	
P2216	Poussin bagué le 13/6/95 à Saint-Marcouf/ Ingreville	Femelle	En 2003 et 2004	A niché à Graignes/ Port des Planques en 1998, Saint-Georges-de-Bohon/ l'Abbaye en 1999 et 2000, à Montmartin-en-Graignes/ Rouge-Fossé en 2001 et 2002
AAMI/ P6533	Poussin bagué le 9/6/01 à Amfréville/ la Pesquerie	Mâle	En 2005	A niché en Brévands/ La vallée en 2006, puis s'électrocute sur ce site le 16/3/2007
AGVL/ CA67867	Poussin bagué en Alsace (info non parvenue à ce jour)	?	En 2008	
AEPN/ P9403	Poussin bagué le 1/6/05 à Graignes/ la Barre du Pré	?	En 2008	

**Chronologie de la nidification 2008 :**

ponté	dates		nombre de jeunes			Remarques
	éclosion	envol	nés	à 5 sem.	envolés	
14 avril	19 mai	18 juillet	2+	1	1	Au moins 2 poussins de 15 jours au nid le 2 juin

**E03****50 BREVANDS/ Bucaille**

année	support	adultes		jeunes à l'envol	
		sexe ?	sexe ?	nbre	bagués
2000	naturel	non bagué	P3911	0	-
2001	naturel	non bagué	BA10318	3	oui
2002	naturel	non bagué	BA10318	3	oui
2003	naturel	non bagué	?	0	-
2004	naturel	m: non bagué	f: P6075	1	non
2005	naturel	m: non bagué	f: P6075	2	non
2006	naturel	m: non bagué	f: P6075	3	non
2007	naturel	ADNR/P8447	ADNZ/P8455	0	-
2008	naturel	AEPF/P9396	ADNZ/P8455	2	non
				total	14
				moyenne	1,56

**Aire :**

Nid naturel, sur un chêne têtard (hauteur 12 m). Le nid est tombé durant l'incubation en 2003. Il a été reconstruit et, bien que très exigu, utilisé avec succès dès 2004.

**Origine des différents adultes nicheurs bagués :**

Identité	Origine	Sexe	Présence sur ce site	Autres informations
P3911	Poussin bagué le 14/6/97 à 85. Châteauneuf	?	En 2000	
BA10318	Poussin bagué le 20/7/99 à Gorges/ Sainte-Anne	?	En 2001 et 2002	
P6075	Poussin bagué le 24/5/01 à 27. Bouquelon/ marais de Bouquelon	femelle	De 2004 à 2006	Niche à Vierville/ le Bordel en 2007 et 2008
ADNR/ P8447	Poussin bagué le 30/5/04 à Aignerville/ Ancien château des Monts	?	En 2007	
ADNZ/ P8455	Poussin bagué le 1/6/04 à Graignes/ Port des Planques	?	En 2007 et 2008	
AEPF/ P9396	Poussin bagué le 30/5/05 à Canchy/ la Londe poteau	?	En 2008	

**Chronologie de la nidification 2008 :**

ponté	dates		nombre de jeunes			Remarques
	éclosion	envol	nés	à 5 sem.	envolés	
2 avril	7 mai	6 juillet	3+	2	2	Au moins 3 poussins de 25 jours au nid le 1 juin

**50 MONTMARTIN-EN-GRAIGNES/ l'Eglise - la Viverie**

année	support	adultes		jeunes à l'envol	
		mâle	femelle	nbre	bagués
1997	plate-forme	P2041	non baguée	3	oui
1998	plate-forme	P2041	non baguée	4	oui
1999	plate-forme	P2041	non baguée	4	oui
2000	plate-forme	P2041	non baguée	3	oui
2001	plate-forme	P2041	non baguée	3	oui
2002	plate-forme		site inoccupé		
2003	plate-forme		site inoccupé		
2004	plate-forme	BA10306	AAZG/P7074	0	-
2005	plate-forme	BA10306	AAZG/P7074	1	oui
2006	plate-forme	BA10306	P2203	3	oui
2007	plate-forme	BA10306	P2203	2	oui
2008	plate-forme	BA10306	P2203	5	oui
			total	28	
			moyenne	2,80	

**Aire :**

Plate-forme artificielle montée sur frêne en février 2000 (hauteur 6 m) en remplacement de la précédente tombée lors des tempêtes de décembre 1999. Site inoccupé en 2002 et 2003 et réoccupé à partir de 2004.

**Origine des différents adultes nicheurs bagués :**

Identité	Origine	Sexe	Présence sur ce site	Autres informations
P2041	Poussin bagué le 28/6/94 à Saint-Germain-du-Pert/ hameau Raïton	Mâle	De 1997 à 2001	A niché à Montmartin-en-Graignes/ Rouge-Fossé en 1996
BA10306	Poussin bagué le 1/7/99 à Picauville/ Caponet	Mâle	Depuis 2004	A niché à Montmartin-en-Graignes/ Rouge-Fossé en 2003
AAZG/ P7074	Poussin bagué le 1/7/99 à Bricqueville/ la Ferme du Mesnil	femelle	En 2004 et 2005	
P2203	Poussin bagué le 6/6/95 à Saint-Georges-de-Bohon/ réserve ONC	?	Depuis 2006	A niché à Graignes/ la Barre du Pré de 1997 à 2005

**Chronologie de la nidification 2008 :**

ponté	dates		nombre de jeunes			Remarques
	éclosion	envol	nés	à 5 sem.	envolés	
15 mars	19 avril	18 juin	5	5	5	



**E04****14 CANCHY/ la Londe poteau**

Année	support	adultes		jeunes à l'envol	
		mâle	femelle	nbre	bagués
1992	naturel	?	?	construction sans pont	
1993	naturel	P0159	P0662	2	oui
1994	naturel	P0159	P0662	2	oui
1995	plate-forme		plate-forme inoccupée		
1996	plate-forme		plate-forme inoccupée		
1997	plate-forme		plate-forme inoccupée		
1998	plate-forme	non bagué	non baguée	4	oui
1999	plate-forme	non bagué	non baguée	3	oui
2000	plate-forme	non bagué	non baguée	4	oui
2001	plate-forme	non bagué	non baguée	0	
2002	plate-forme	non bagué	non baguée	4	oui
2003	plate-forme	non bagué	non baguée	3	oui
2004	plate-forme	non bagué	non baguée	2	oui
2005	plate-forme	non bagué	non baguée	3	oui
2006	plate-forme	non bagué	non baguée	2	oui
2007	plate-forme	non bagué	non baguée	4	oui
2008	plate-forme	non bagué	non baguée	3	oui
			total	37	
			moyenne	2,85	

**Aire :**

Plate-forme EDF édiflée début 1995 (hauteur 8 m), en remplacement d'un nid sur orme utilisé de 1992 à 1994.

**Origine des différents adultes nicheurs bagués :**

Identité	Origine	Sexe	Présence sur ce site	Autres informations
P0159	Poussin bagué le 28/5/89 à Saint-Fromond/ la Rivière	Mâle	En 1993 et 1994	A niché à Saint-Germain-du-Pert/ hameau Raiton de 1995 à 2000
P0662	Poussin bagué le 29/5/90 à Saint-Fromond/ la Rivière	Femelle	En 1993 et 1994	A niché à Saint-Germain-du-Pert/ hameau Raiton de 1995 à 1999 et à Canchy/ la Planche de 2000 à 2002

**Chronologie de la nidification 2008 :**

pont	dates		nombre de jeunes			Remarques
	éclosion	envol	nés	à 5 sem.	envolés	
15 mars	19avril	18 juin	3	3	3	

**14 COLOMBIERES/ la Campagne**

année	support	adultes		jeunes à l'envol	
		mâle	femelle	nbre	bagués
2005	naturel	ACSH/P7146	non bagué	3	oui
2006	naturel	ACSH/P7146	non bagué	0	-
2007	naturel	ADRF/P9339	P5798	3	non
2008	naturel	P7016	P5798	4	non
			total	10	
			moyenne	2,50	

**Aire :**

Nid naturel sur chêne (hauteur 14 m). Un nouveau couple a reconstruit le nid qui était tombé durant l'élevage des jeunes en 2006.

**Origine des différents adultes nicheurs bagués :**

Identité	Origine	Sexe	Présence sur ce site	Autres informations
ACSH/ P7146	Poussin bagué le 10/6/02 à Beuzeville-la-Bastille/ le Castel	Mâle	De 2005 à 2006	
ADRF/ P9339	Poussin bagué le 1/6/04 à Saint-Georges-d'Aunay/ l'Abbaye	Mâle	En 2007	
P5798	Poussin bagué le 29/6/00 à Brucheville/ rue Cauvin	Femelle	Depuis 2007	A niché à Aignerville/ ancien château des Monts de 2002 à 2006
P7016	Oiseau non normand (information non parvenue à ce jour)	Mâle	En 2008	

**Chronologie de la nidification 2008 :**

ponté	dates		nombre de jeunes			Remarques
	éclosion	envol	nés	à 5 sem.	envolés	
29 mars	3 mai	2 juillet	4	4	4	

**14 COLOMBIERES/ Château poteau marais**

année	support	adultes		jeunes à l'envol	
		mâle	femelle	nbre	bagués
1998	plate-forme	spirale, anneau	P2065	0	
1999	plate-forme	spirale, anneau	P2065	3	oui
2000	plate-forme	anneau fin	P2065	4	oui
2001	plate-forme	anneau fin	P2065	3	oui
2002	plate-forme	anneau fin	P2065	3	oui
2003	plate-forme	anneau fin	P2065	2	oui
2004	plate-forme	anneau fin	P2065	1	oui
2005	plate-forme	anneau fin	non baguée	0	-
2006	plate-forme	AALG/P6509	ADOO/P8469	2	oui
2007	plate-forme	AALG/P6509	ADOO/P8469	3	oui
2008	plate-forme	P6509	ADOO/P8469	3	oui
			total	24	
			moyenne	2,19	

**Aire :**

Plate-forme EDF édiée en 1996 (hauteur 7 m) et occupée pour la première fois en 1998.

**Origine des différents adultes nicheurs bagués :**

Identité	Origine	Sexe	Présence sur ce site	Autres informations
Spirale Anneau fin	Oiseau non identifiable et donc d'origine inconnue	Mâle	De 1998 à 2005	
P2065	Poussin bagué le 9/6/96 à Saint-Marcouf/ Ingreville	Femelle	De 1998 à 2004	
AALG/ P6509	Poussin bagué le 6/6/01 à Saint-Fromond/ la Rivière	Mâle	Depuis 2006	A niché à Colombières/ la Maresquerie en 2003 et à Colombières/ château pin en 2004 et 2005 A perdu sa bague gravée durant l'hiver 2007/08
ADOO/ P8469	Oiseau bagué le 4/6/04 à Graignes/ le Mont 1	Femelle	Depuis 2006	

**Chronologie de la nidification 2008 :**

ponté	dates		nombre de jeunes			Remarques
	éclosion	envol	nés	à 5 sem.	envolés	
15 mars	19 avril	18 juin	5	3	3	

**14 MONFREVILLE/ Héronnière**

année	support	adultes		jeunes à l'envol	
		sexe ?	sexe ?	nbre	bagués
2005	naturel	non bagué	bague métal	3	oui
2006	naturel	non bagué	P6538	3	oui
2007	naturel	non bagué	P6538	1	oui
2008	naturel	non bagué	P6538	4	oui
			total	11	
			moyenne	2,75	

**Aire :**

Nid naturel sur chêne (hauteur 7m), construit en bordure de la héronnière.

**Origine des différents adultes nicheurs bagués :**

Identité	Origine	Sexe	Présence sur ce site	Autres informations
P6538	Poussin bagué le 9/6/01 à Crosville-sur-Douve/ le Vason	?	Depuis 2006	Oiseau probablement nicheur sur ce site en 2005, mais non identifié de façon certaine avait perdu sa bague gravée AAMO dès 2006.

**Chronologie de la nidification 2008 :**

ponté	dates		nombre de jeunes			Remarques
	éclosion	envol	nés	à 5 sem.	envolés	
19 mars	23 avril	22 juin	4	4	4	

**14 MONFREVILLE/ marais**

année	support	adultes		jeunes à l'envol	
		mâle	femelle	nbre	bagués
2002	naturel	non bagué	P5665	2	oui
2003	naturel	non bagué	P5665	3	oui
2004	naturel	non bagué	P5665	1	oui
2005	naturel	non bagué	ACTY/P7737	1	oui
2006	naturel	non bagué	ACTY/P7737	0	-
2007			Site inoccupé		
2008	naturel	non bagué	AIMB/CK0692	3	oui
			total	10	
			moyenne	1,67	

**Aire :**

Nid naturel sur frêne de 2002 à 2006 (hauteur 12 m).

Nouvelle aire sur nouvel arbre (frêne) en 2008 (hauteur 17 m).

**Origine des différents adultes nicheurs bagués :**

Identité	Origine	Sexe	Présence sur ce site	Autres informations
P5665	Poussin bagué le 3/6/00 à Canchy/ la Londe	Femelle	De 2002 à 2004	A niché à Saint-Germain-du-Pert/ le Jonquet de 2005 à 2007, niche à Montmartin-en-Graignes/ Camcap en 2008
ACTY/ P7737	Poussin bagué le 22/5/03 à 14. Corbon/	Femelle	En 2005 et 2006	Cet oiseau sera foudroyé le 6/7/06 à Osmanville avec son conjoint non bagué
AIMB/ CK0692	Poussin bagué le 4/7/06 à 44. Rouans/ les Chapelles	Femelle	En 2008	

**Chronologie de la nidification 2008 :**

ponté	dates		nombre de jeunes			Remarques
	éclosion	envol	nés	à 5 sem.	envolés	
19 avril	24 mai	23 juillet	4	3	3	Le nid chutera le 7/7 en entraînant les 3 poussins au sol. Ils seront tout de même élevés jusqu'à l'envol (voir analyse)

**E05****14 AIGNERVILLE/ Ancien château des Monts**

année	support	adultes		jeunes à l'envol	
		mâle	femelle	nbre	bagués
2001	plate-forme	BA10316	P5366	3	oui
2002	plate-forme	BA10316	P5798	1	oui
2003	plate-forme	BA10316	P5798	2	oui
2004	plate-forme	BA10316	P5798	2	oui
2005	plate-forme	BA10316	P5798	3	oui
2006	plate-forme	BA10316	P5798	3	oui
2007	plate-forme	P6064	non bagué	2	oui
2008	plate-forme	P6064	non bagué	3	oui
				total	19
				moyenne	2,37

**Aire :**

Aire sur poteau EDF montée l'hiver 1998/1999 (hauteur 9 m).

**Origine des différents adultes nicheurs bagués :**

Identité	Origine	Sexe	Présence sur ce site	Autres informations
BA 10316	Poussin bagué le 20/7/99 à Saint-Georges-de-Bohon/ l'Abbaye	Mâle	De 2001 à 2006	Est retrouvé électrocuté à Mosles le 29/5/06
P5366	Poussin bagué le 10/6/99 à Canchy/ la Londe	Femelle	En 2001	Niche à 14. Bavent/ Robehomme depuis 2002
P5798	Poussin bagué le 29/6/00 à Brucheville/ rue Cauvin	Femelle	De 2002 à 2006	Niche à Colombières/ la Campagne en 2007 et 2008
P6064	Poussin bagué le 24/7/00 à Sainte -Marie-du-Mont/ RN de Beauquillot	Mâle	Depuis 2007	A niché à Canchy/ la Londe Ouest de 2004 à 2006

**Chronologie de la nidification 2008 :**

ponté	dates		nombre de jeunes			Remarques
	éclosion	envol	nés	à 5 sem.	envolés	
20 mars	24 avril	23 juin	3	3	3	



**14 BRICQUEVILLE/ Ferme du Mesnil**

année	support	adultes		jeunes à l'envol	
		mâle	femelle	nbre	bagués
1998	plate-forme	P1662	non baguée	0	
1999	plate-forme	P2918	non baguée	3	oui
2000	plate-forme	P2918	non baguée	3	oui
2001	plate-forme	P2918	P2053	2	oui
2002	plate-forme	P2918	P2053	4	oui
2003	plate-forme	P2918	P2053	4	oui
2004	plate-forme	P2918	P2053	3	oui
2005	plate-forme	P2918	P2053	3	oui
2006	plate-forme	P2918	P2053	2	oui
2007	plate-forme	P2918	P2053	1	oui
2008	plate-forme	P2918	P2053	3	oui
			total	28	
			moyenne	2,55	

**Aire :**

Plate-forme EDF édiée en juillet 97 et rechargée en février 98 (hauteur 9 m), utilisée pour la première fois en 1998.

**Origine des différents adultes nicheurs bagués :**

Identité	Origine	Sexe	Présence sur ce site	Autres informations
P1662	Poussin bagué le 1/6/94 à Graignes/ la Mont 1	Mâle	En 1998	
P2918	Poussin bagué le 6/7/96 à Tribehou/ l'Hôtel Borel	Mâle	Depuis 1999	
P2053	Poussin bagué le 4/6/95 à Graignes/ le Mont 1	Femelle	Depuis 2001	A niché à Saint-Fromond/ la Rivière en 1998 et 1999 et à Saint-Germain-du-Pert/ hameau Raiton en 2000

**Chronologie de la nidification 2008 :**

ponté	dates		nombre de jeunes			Remarques
	éclosion	envol	nés	à 5 sem.	envolés	
14 mars	18 avril	17 juin	3	3	3	

**14 LONGUEVILLE/ la Rivière**

année	support	adultes		jeunes à l'envol	
		sexe ?	sexe ?	nbre	bagués
2007	naturel	AEOI/P9375	non bagué	1	non
2008	naturel	AEOI/P9375	non bagué	2	non
			total	3	
			moyenne	1,50	

**Aire :**

Aire naturelle sur aubépine en mauvais état, ébauchée en 2006 (hauteur 7m)

**Origine des différents adultes nicheurs bagués :**

Identité	Origine	Sexe	Présence sur ce site	Autres informations
AEOI/P9375	Poussin bagué le 17/6/04 à Canchy/ la Londe poteau	?	Depuis 2007	

**Chronologie de la nidification 2008 :**

ponté	dates		nombre de jeunes			Remarques
	éclosion	envol	nés	à 5 sem.	envolés	
3 avril	8 mai	12 juin	2	2	2	Le nid est tombé le 7/7 alors que les deux jeunes volaient depuis près d'un mois

**14 TREVIERES/ le Calvaire**

année	support	adultes		jeunes à l'envol	
		mâle	femelle	nbre	bagués
2007	plate-forme	ADOI/P8464	non baguée	0	-
2008	plate-forme	ADOI/P8464	ANBA/CK0821	0	-
			total	0	
			moyenne	0	

**Aire :**

Plate-forme sur frêne (hauteur 8m) montée durant l'hiver 2006/07. Incubation sans naissance.

**Origine des différents adultes nicheurs bagués :**

Identité	Origine	Sexe	Présence sur ce site	Autres informations
ADOI/P8464	Poussin bagué le 2/6/04 à Tribehou/ l'Hôtel Borel	Mâle	Depuis 2007	
ANBA/CK0821	Poussin bagué le 4/6/06 à Marchésieux/ la Varde	Femelle	En 2008	

**Chronologie de la nidification 2008 :**

ponté	dates		nombre de jeunes			Remarques
	éclosion	envol	nés	à 5 sem.	envolés	
±15 avril	-	-	0	0	0	Echec au stade de l'incubation

**14 TREVIERES/ la Petite Ramée**

année	support	adultes		jeunes à l'envol	
		mâle	femelle	nbre	bagués
2005	naturel	ABIM/P7102	P8313	0	-
2006	naturel	non bagué	non baguée	2	oui
2007	naturel	non bagué	non baguée	2	oui
2008	naturel	non bagué	non baguée	2	oui
			total	6	
			moyenne	1,50	

**Aire :**

Nid naturel sur chêne (hauteur 10m environ).

**Origine des différents adultes nicheurs bagués :**

Identité	Origine	Sexe	Présence sur ce site	Autres informations
ABIM/P7102	Poussin bagué le 1/6/02 à Saint-Côme-du-Mont/ l'Amont	Mâle	En 2005	A tenté de nicher à Carquebut en 2004 ; Se tue contre la ligne électrique moyenne tension située près de son nid le 2/6/05
P8313	Poussin bagué le 25/5/03 à Graignes/ la Barre du Pré	Femelle	En 2005	Niche à Saint-Georges-de-Bohon/ l'Abbaye en 2006, puis à Brucheville/ rue Cauvin depuis 2007

**Chronologie de la nidification 2008 :**

ponté	dates		nombre de jeunes			Remarques
	éclosion	envol	nés	à 5 sem.	envolés	
24 mars	28 avril	27 juin	2	2	2	

**F03****50 SAINTENY/ le Domaine**

année	support	adultes		jeunes à l'envol	
		sexe ?	sexe ?	nbre	bagués
2002	naturel	non bagué	non bagué	4	non
2003	naturel	non bagué	non bagué	3	oui
2004	naturel	non bagué	non bagué	4	oui
2005	naturel	non bagué	non bagué	3	non
2006	naturel	non bagué	non bagué	2	non
2007	naturel	non bagué	non bagué	3	non
2008	naturel	non bagué	non bagué	4	non
				total	23
				moyenne	3,29

**Aire :**

Aire naturelle située sur un peuplier têtard (hauteur 12 m).

**Chronologie de la nidification 2008 :**

ponté	dates		nombre de jeunes			Remarques
	éclosion	envol	nés	à 5 sem.	envolés	
13 mars	17 avril	16 juin	4	4	4	

**F04****50 GRAIGNES/ Hippodrome**

année	support	adultes		jeunes à l'envol	
		mâle	femelle	nbre	bagués
2005	naturel	non bagué	ADSC/P8472	0	-
2006	naturel	non bagué	non baguée	2	oui
2007	naturel	non bagué	non baguée	3	oui
2008	naturel	non bagué	non baguée	3	oui
				total	8
				moyenne	2,00

**Aire :**

Nid naturel sur chêne plein de lierre (hauteur 6 m).

**Origine des différents adultes nicheurs bagués :**

Identité	Origine	Sexe	Présence sur ce site	Autres informations
ADSC/ P8472	Poussin bagué le 27/6/03 à 35. Sougeal	Femelle	En 2005	Niche à Saint-Georges-de-Bohon/ le Quesnay depuis 2006

**Chronologie de la nidification 2008 :**

ponté	dates		nombre de jeunes			Remarques
	éclosion	envol	nés	à 5 sem.	envolés	
3 avril	8 mai	7 juillet	3	3	3	Envol des 3 jeunes, malgré une grave blessure occasionnée à la patte d'un jeune par une ficelle acrylique (voir analyse)

**50 GRAIGNES/ la Barre du Pré**

année	support	adultes		jeunes à l'envol	
		mâle	femelle	nbre	bagués
1995	naturel	Arnhem ?	Arnhem 589	2	oui
1996	naturel	Arnhem ?	Arnhem 589	2	oui
1997	naturel	P1665	P2203	0	
1998	naturel	P1665	P2203	2	oui
1999	naturel	P1665	P2203	2	oui
2000	plate-forme	P1665	P2203	3	oui
2001	plate-forme	non bagué	P2203	4	oui
2002	plate-forme	non bagué	P2203	4	oui
2003	plate-forme	non bagué	P2203	4	oui
2004	plate-forme	non bagué	P2203	2	oui
2005	plate-forme	non bagué	P2203	2	oui
2006	plate-forme	non bagué	AAZG/P7074	2	oui
2007	plate-forme	non bagué	AAZG/P7074	3	oui
2008	plate-forme	non bagué	non baguée	3	oui
				total	35
				moyenne	2,50

**Aire :**

Plate-forme située sur un chêne étêté (hauteur 7 m) en remplacement du nid naturel tombé durant les tempêtes de décembre 1999.

**Origine des différents adultes nicheurs bagués :**

Identité	Origine	Sexe	Présence sur ce site	Autres informations
Arnhem 589	cigogne baguée à l'âge de cinq ans le 1/7/91 à Het Liesveld Zuid-Holland (Hollande)	Femelle	En 1995 et 1996	A niché à Montmartin-en-Graignes/ Rouge-Fossé de 1997 à 2000
P1665	Poussin bagué le 3/6/94 à Saint-Georges-de-Bohon/ réserve ONC	Mâle	De 1997 à 2000	
P2203	Poussin bagué le 6/6/95 à Saint-Georges-de-Bohon/ réserve ONC	Femelle	De 1997 à 2005	Niche à Montmartin-en-Graignes/ la Viverie depuis 2006
AAZG/P7074	Poussin bagué le 25/2/02 à Bricqueville/ la Ferme du Mesnil	Femelle	En 2006 et 2007	

**Chronologie de la nidification 2008 :**

ponté	dates		nombre de jeunes			Remarques
	éclosion	envol	nés	à 5 sem.	envolés	
20 mars	24 avril	23 juin	3	3	3	



## 50 GRAIGNES/ le Mont 1

année	support	adultes		jeunes à l'envol	
		mâle	femelle	nbre	bagués
1981	plate-forme	non bagué	non baguée	3	non
1982	plate-forme	non bagué	non baguée	2	non
1983	plate-forme	non bagué	non baguée	3	non
1984	plate-forme	?	?	1	oui
1985	plate-forme	non bagué	FRS 0310	?	non
1986	plate-forme		site inoccupé		
1987	plate-forme		site inoccupé		
1988	plate-forme		site inoccupé		
1989	plate-forme	non bagué	non baguée	3	non
1990	plate-forme	non bagué	non baguée	3	oui
1991	plate-forme	non bagué	non baguée	4	oui
1992	plate-forme	non bagué	non baguée	4	oui
1993	plate-forme	non bagué	P0398	3	oui
1994	plate-forme	non bagué	P0398	3	oui
1995	plate-forme	non bagué	P0398	3	oui
1996	plate-forme	non bagué	P0398	3	oui
1997	plate-forme	non bagué	P0398	3	oui
1998	plate-forme	non bagué	P0398	4	oui
1999	plate-forme	non bagué	P0398	4	oui
2000	plate-forme	non bagué	P0398	2	non
2001	plate-forme	non bagué	P0398	2	oui
2002	plate-forme	non bagué	P0398	3	oui
2003	plate-forme	non bagué	P0398	3	oui
2004	plate-forme	non bagué	P0398	3	oui
2005	plate-forme	non bagué	P0398	3	oui
2006	plate-forme	non bagué	P0398	1	non
2007	plate-forme	non bagué	P0398	2	non
2008	naturel	non bagué	P0398	2	oui
total depuis 89				58	
moyenne				2,90	

**Aire :**

Plate-forme sur chêne (hauteur 11 m) occupée de 1981 à 1985, désertée de 1986 à 1988, puis nidification ininterrompue de 1989 à 2007.

Ce nid très volumineux chute durant la tempête du 10 au 11/3/2008. L'aire édifiée sur un chêne (hauteur 8 m) en contrebas par le couple de Saint-Germain-du-Pert/ le Jonquet en juin 2007, est immédiatement adoptée (ce couple, après avoir échoué sa nidification, s'était installé sur ce site sans nicher).

**Origine des différents adultes nicheurs bagués :**

Identité	Origine	Sexe	Présence sur ce site	Autres informations
FRS 0310	Poussin bagué le 3/7/81 à Gousberville	Mâle	En 1985	
P0398	Poussin bagué le 12/7/89 à 44. Rémuillé	femelle	Depuis 1993	

**Chronologie de la nidification 2008 :**

ponté	dates		nombre de jeunes			Remarques
	éclosion	envol	nés	à 5 sem.	envolés	
29 mars	3 mai	2 juillet	2	2	2	Ponté de remplacement suite à la chute du nid d'origine le 10 mars

**50 GRAIGNES/ le Mont 2**

année	support	adultes		jeunes à l'envol	
		mâle	femelle	nbre	bagués
2005	naturel	AAMF/P6530	ACSL/P7149	3	oui
2006	naturel	AAMF/P6530 ABIW/P7111	?	0	-
2007	naturel	AAMF/P6530	ACSL/P7149	3	oui
2008	naturel	AAMF/P6530	ACSL/P7149	3	oui
				total	9
				moyenne	2,25

**Aire :**

Nid naturel sur chêne (hauteur 13 m). Le nid chute durant la tempête du 10-11 mars, mais est reconstruit au même emplacement dès le 17 mars.

**Origine des différents adultes nicheurs bagués :**

Identité	Origine	Sexe	Présence sur ce site	Autres informations
AAMF/P6530	Poussin bagué le 8/6/01 à Canchy/ la Planche	Mâle	Depuis 2005	A niché à Saint-Germain-du-Pert/ le Jonquet en 2003
ACSL/P7149	Poussin bagué le 12/6/02 à Brucheville/ rue Cauvin	Femelle	En 2005, 2007 et 2008	A fréquenté la Nièvre en 2006
ABIW/P7111	Poussin bagué le 3/6/02 à Amfréville/ la Pesquerie	Mâle	En 2006	A niché à Graignes/ le Semnard en 2004 et 2005 et niche à Saint-Fromond/ cheminée Fresbourg depuis 2007

**Chronologie de la nidification 2008 :**

ponté	dates		nombre de jeunes			Remarques
	éclosion	envol	nés	à 5 sem.	envolés	
29 mars	3 mai	2 juillet	3	3	3	Ponte de remplacement suite à la chute du nid d'origine le 10 mars

**50 GRAIGNES/ le Port des Planques**

année	support	adultes		jeunes à l'envol	
		mâle	femelle	nbre	bagués
1998	naturel	non bagué	P2216	2	oui
1999	naturel	non bagué	P2902	5	oui
2000	naturel	non bagué	P2902	4	oui
2001	naturel	non bagué	non baguée	5	oui
2002	naturel	s ? n. bagué	s ? Arn. 4566	1	oui
2003	naturel	s ? n. bagué	s ? Arn. 4566	2	oui
2004	naturel	s ? n. bagué	s ? Arn. 4566	2	oui
2005	naturel	s ? n. bagué	s ? Arn. 4566	3	oui
2006	naturel	s ? n. bagué	s ? Arn. 4566	2	oui
2007	naturel	s ? n. bagué	s ? Arn. 4566	2	oui
2008	naturel	s ? n. bagué	s ? Arn. 4566	4	oui
				total	32
				moyenne	2,91

**Aire :**

Aire naturelle située sur un chêne têtard (hauteur 7 m).

**Origine des différents adultes nicheurs bagués :**

Identité	Origine	Sexe	Présence sur ce site	Autres informations
P2216	Poussin bagué le 13/6/95 à Saint-Marcouf/ Ingreville	Femelle	En 1998	A niché à Saint-Georges-de-Bohon/ l'Abbaye en 1999 et 2000, Montmartin-en-Graignes/ Rouge-Fossé en 2001 et 2002, Saint-Georges-de-Bohon/ peupleraie en 2003 et 2004
P2902	Poussin bagué le 9/6/96 à Appeville/ Vindelonde	Femelle	En 1999 et 2000	A niché à Saint-Georges-de-Bohon/ l'Abbaye en 1998, Montmartin-en-Graignes/ Camcap de 2001 à 2003, puis de 2005 à 2007
Arnhem 4566	Poussin bagué le 23/6/99 à Zuid-Holland/Gros Ammers, polder Liesveld (Hollande)	?	Depuis 2002	

**Chronologie de la nidification 2008 :**

ponté	dates		nombre de jeunes			Remarques
	éclosion	envol	nés	à 5 sem.	envolés	
16 mars	20 avril	16 juin	4	4	4	

**50 GRAIGNES/ le Semnard**

année	support	adultes		jeunes à l'envol	
		mâle	femelle	nbre	bagués
2004	naturel	ABIW/P7111	non bagué	2	oui
2005	naturel	ABIW/P7111	non bagué	1	oui
2006	naturel	s ? : ADNB/P8433	s ? : non bagué	2	oui
2007	naturel	s ? : ADNB/P8433	s ? : non bagué	3	oui
2008	naturel	s ? : ADNB/P8433	s ? : non bagué	2	oui
			total	10	
			moyenne	2,00	

**Aire :**

Aire naturelle sur chêne têtard (hauteur 11m).

**Origine des différents adultes nicheurs bagués :**

Identité	Origine	Sexe	Présence sur ce site	Autres informations
ABIW/ P7111	Poussin bagué le 3/6/02 à Amfréville/ la Pesquerie	Mâle	En 2004 et 205	A niché à Graignes/ le Mont 2 en 2006 et niche à Saint-Fromond/ cheminée Fresbourg depuis 2007
ADNB/ P8433	Poussin bagué le 27/5/04 à 14. Corbon/ jardin	?	Depuis 2006	

**Chronologie de la nidification 2008 :**

ponté	dates		nombre de jeunes			Remarques
	éclosion	envol	nés	à 5 sem.	envolés	
17 mars	21 avril	20 juin	3	2	2	Un poussin mort à l'âge de 30 jours environ le 29/5

**50 MARCHESIEUX/ la Varde**

année	support	adultes		jeunes à l'envol	
		sexe ?	sexe ?	nbre	bagués
2002	naturel	P5662	non bagué	3	oui
2003	naturel	P5662	non bagué	3	oui
2004	naturel	P5662	non bagué	0	-
2005	naturel	P8320	non bagué	3	oui
2006	naturel	P8320	non bagué	4	oui
2007	naturel	P8320	non bagué	4	oui
2008	naturel	P8320	non bagué	3	oui
				total	20
				moyenne	2,86

**Aire :**

Aire naturelle située sur un arbre mort plein de lierre (hauteur 9 m).

**Origine des différents adultes nicheurs bagués :**

Identité	Origine	Sexe	Présence sur ce site	Autres informations
P5662	Poussin bagué le 2/6/00 à 14. Corbon/ jardin	?	De 2002 à 2004	
P8320	Poussin bagué le 27/5/03 à Graignes/ le Mont 1	?	Depuis 2005	

**Chronologie de la nidification 2008 :**

ponté	dates		nombre de jeunes			Remarques
	éclosion	envol	nés	à 5 sem.	envolés	
7 mars	11 avril	10 juin	3	3	3	

**50 MONTMARTIN-EN-GRAIGNES/ marais de Brébœuf**

année	support	adultes		jeunes à l'envol	
		?	?	nbre	bagués
2008	plate-forme	ADOH/P8463	non bagué	0	-
				total	0
				moyenne	0,00

**Aire :**

Plate-forme sur chêne (hauteur 9 m).

**Origine des différents adultes nicheurs bagués :**

Identité	Origine	Sexe	Présence sur ce site	Autres informations
ADOH/P8463	Poussin bagué le 2/6/04 à Tribehou/ l'Hôtel Borel	?	En 2008	

**Chronologie de la nidification 2008 :**

ponté	dates		nombre de jeunes			Remarques
	éclosion	envol	nés	à 5 sem.	envolés	
±18 avril	-	-	0	0	0	

**50 SAINT-ANDRE-DE-BOHON/ le Quesney**

année	support	adultes		jeunes à l'envol	
		mâle	femelle	nbre	bagués
2003	naturel	non bagué	AAXP/P6571	0	
2004	naturel	non bagué	AAXP/P6571	3	oui
2005	naturel	non bagué	AAXP/P6571	3	oui
2006	naturel	non bagué	ADSC/P8472	1	oui
2007	naturel	non bagué	ADSC/P8472	1	oui
2008	naturel	non bagué	ADSC/P8472	2	oui
total				10	
moyenne				1,67	

**Aire :**

Aire naturelle située sur un frêne têtard (hauteur 6 m).

**Origine des différents adultes nicheurs bagués :**

Identité	Origine	Sexe	Présence sur ce site	Autres informations
AAXP/ P6571	Poussin bagué le 18/6/01 à 14. Troarn/ peupleuraie	Femelle	De 2003 à 2005	
ADSC/ P8472	Poussin bagué le 27/6/03 à 35. Sougeal	Femelle	Depuis 2006	A niché à Graignes/ hippodrome en 2005

**Chronologie de la nidification 2008 :**

ponté	dates		nombre de jeunes			Remarques
	éclosion	envol	nés	à 5 sem.	envolés	
3 avril	8 mai	7 juillet	2	2	2	Un œuf non éclos le 12/6

**50 TRIBEHOU/ l'Hôtel Borel**

année	support	adultes		jeunes à l'envol	
		mâle	femelle	nbre	bagués
1996	plate-forme	P1325	P1673	3	oui
1997	plate-forme	P1325	P1663	4	oui
1998	plate-forme	P1325	P1663	2	oui
1999	plate-forme	P1325	P1663	5	oui
2000	plate-forme	P1325	P1663	4	oui
2001	plate-forme	P1325	P1663	2	oui
2002	plate-forme	P1325	P1663	3	oui
2003	plate-forme	P1325	P1663	4	oui
2004	plate-forme	P1325	P1663	3	oui
2005	plate-forme	P1325	P1663	3	oui
2006	plate-forme	P1325	P1663	3	oui
2007	plate-forme	P1325	P1663	1	oui
2007	plate-forme	P1325	P1663	2	oui
total				39	
moyenne				3,00	

**Aire :**

Plate-forme artificielle sur chêne (hauteur 9 m).

**Origine des différents adultes nicheurs bagués :**

Identité	Origine	Sexe	Présence sur ce site	Autres informations
P1325	Poussin bagué le 4/6/93 à Saint-Georges-de-Bohon/ réserve ONC	Mâle	Depuis 1996	
P1673	Poussin bagué le 9/6/94 à Saint-Fromond/ la Rivière	Femelle	En 1996	
P1663	Poussin bagué le 1/6/94 à Graignes/ le Mont 1	Femelle	Depuis 1997	

**Chronologie de la nidification 2008 :**

ponté	dates		nombre de jeunes			Remarques
	éclosion	envol	nés	à 5 sem.	envolés	
19 mars	23 avril	22 juin	3	2	2	Un jeune mort à l'âge de 25-30 jours vers le 25 mai

**F05****50 MONTMARTIN-EN-GRAIGNES/ Rouge-Fossé**

année	support	adultes		jeunes à l'envol	
		mâle	femelle	nbre	bagués
1996	naturel	P2041	non baguée	pas de ponte	
1997	naturel	P0785	Arnhem 589	3	oui
1998	naturel	P0785	Arnhem 589	5	oui
1999	naturel	P0785	Arnhem 589	4	oui
2000	naturel	P0785	Arnhem 589	4	oui
2001	naturel	P0785	P2216	4	oui
2002	naturel	P0785	P2216	0	-
2003	plate-forme	BA10306	P5676	3	oui
2004	plate-forme	BA10305	P5676	4	oui
2005	plate-forme	BA10305	P5676	3	oui
2006	plate-forme	BA10305	P5676	4	oui
2007	plate-forme	BA10305	P5676	1	
			total	35	
			moyenne	3,18	

**Aire :**

Plate-forme sur chêne étêté (hauteur 7 m).

**Origine des différents adultes nicheurs bagués :**

Identité	Origine	Sexe	Présence sur ce site	Autres informations
P2041	Poussin bagué le 28/6/94 à Saint-Germain-du-Pert/ hameau Raiton	Mâle	En1996	A niché ensuite à Montmartin-en-Graignes/ la Viverie de 1997 à 2001
P0785	Poussin bagué le 12/7/94 à 14. Hotot-en-Auge/ les Druants	Mâle	De 1997 à 2002	
Arnhem 589	cigogne baguée à l'âge de cinq ans le 1/7/91 à Het Liesveld Zuid-Holland (Hollande)	Femelle	De 1997 à 2000	A niché à Graignes/ la Barre du Pré en 1995 et 1996
P2216	Poussin bagué le 13/6/95 à Saint-Marcouf/ Ingreville	Femelle	En 2001 et 2002	A niché à Graignes/ Port des Planques en 1998, Saint-Georges-de-Bohon/ l'Abbaye en 1999 et 2000 et Saint-Georges-de-Bohon/ peupleraie en 2003 et 2004
BA 10306	Poussin bagué le 1/7/99 à Picauville/ Caponnet	Mâle	En 2003	Niche à Montmartin-en-Graignes/ la Viverie depuis 2004
P5676	Poussin bagué le 4/6/00 à Vierville/ le Bordel	Femelle	Depuis 2003	
BA 10305	Poussin bagué le 1/7/99 à Picauville/ Caponnet	Mâle	Depuis 2004	

**Chronologie de la nidification 2008 :**

ponté	dates		nombre de jeunes			Remarques
	éclosion	envol	nés	à 5 sem.	envolés	
13 mars	17 avril	16 juin	5	5	5	

**50 MONTMARTIN-EN-GRAIGNES/ la Raye**

année	support	adultes		jeunes à l'envol		
		sexe ?	sexe ?	nbre	bagués	
2001	naturel	?	?	?		
2002	naturel	?	?	?		
2003	naturel	?	?	2	non	
2004	naturel	AAXH/P6564?	?	4	non	
2005	naturel	AAXH/P6564?	?	3	non	
2006	naturel	AAXH/P6564	P8333	4	oui	
2007	naturel	AAXH/P6564	P8333	3	oui	
2008	naturel	AAXH/P6564	P8333	1	oui	
				total depuis 2003	17	
				moyenne	2,83	

**Aire :**

Aire naturelle sur chêne (hauteur 8 m).

**Origine des différents adultes nicheurs bagués :**

Identité	Origine	Sexe	Présence sur ce site	Autres informations
AAXH/ P6564	Poussin bagué le 17/6/01 à Gorges/ Sainte-Anne	?	Depuis 2006	Probablement aussi présent en 2004 et 2005
P8333	Poussin bagué le 29/5/03 à Sainteny/ le Domaine	?	Depuis 2006	

**Chronologie de la nidification 2008 :**

ponté	dates		nombre de jeunes			Remarques
	éclosion	envol	nés	à 5 sem.	envolés	
11 mars	15 avril	14 juin	3	2	2	



## 50 SAINT-FROMOND/ la Rivière

année	support	adultes		jeunes à l'envol	
		mâle	femelle	nbre	bagués
1980	naturel	non bagué	non baguée	1(? pré)	non
1981	naturel	non bagué	non baguée	1(? pré)	non
1982	naturel	non bagué	non baguée	2(? pré)	non
1983	naturel	non bagué	non baguée	2(? pré)	non
1984	naturel	non bagué	non baguée	0(? pré)	non
1985	naturel	non bagué	non baguée	1(? pré)	non
1986	naturel	non bagué	non baguée	4(3 pré)	non
1987	naturel	non bagué	non baguée	5	non
1988	plate-forme	non bagué	non baguée	5	oui
1989	plate-forme	non bagué	non baguée	5	oui
1990	plate-forme	non bagué	non baguée	5	oui
1991	plate-forme	non bagué	non baguée	4	oui
1992	plate-forme	non bagué	non baguée	3	oui
1993	plate-forme	non bagué	non baguée	4	oui
1994	plate-forme	non bagué	non baguée	4	oui
1995	plate-forme	non bagué	non baguée	4	oui
1996	plate-forme	non bagué	non baguée	5	oui
1997	plate-forme	non bagué	non baguée	2	oui
1998	plate-forme	non bagué	P2053	4	oui
1999	plate-forme	non bagué	P2053	4	oui
2000	plate-forme	non bagué	Arnhem 3354	2	oui
2001	plate-forme	non bagué	Arnhem 3354	5	oui
2002	plate-forme	non bagué	non baguée	4	oui
2003	plate-forme	non bagué	non baguée	4	oui
2004	plate-forme	non bagué	non baguée	3	oui
2005	plate-forme	non bagué	non baguée	3	oui
2006	plate-forme	non bagué	non baguée	3	oui
2007	plate-forme	ACSP/P7703	non baguée	3	oui
2008	plate-forme	ACSP/P7703	non baguée	3	oui
		total depuis 87		84	
		moyenne		3,82	

**Aire :**

Plate-forme artificielle construite sur un chêne (hauteur 5 m).

**Origine des différents adultes nicheurs bagués :**

Identité	Origine	Sexe	Présence sur ce site	Autres informations
P2053	Poussin bagué le 4/6/95 à Graignes/ le Mont 1	Femelle	En 1998 et 1999	A niché ensuite à Saint-Germain-du-Pert/ hameau Raiton en 2000, puis niche à Bricqueville/ le Ferme du Mesnil depuis 2001
Arnhem 3354	Poussin bagué le 6/6/97 à Drente/ de Wijk (Hollande)	Femelle	En 2000 et 2001	
ACSP/ P7703	Poussin bagué le 12/6/02 à Brévands/ Bucaille	Mâle	Depuis 2007	A construit le nid sur la cheminée du four à briques de Saint-Fromond/ Porribet en 2006 sans s'y reproduire et le nid le long du canal Vire-Taute en février 2008, avant de revenir nicher sur celui de la Rivière

**Chronologie de la nidification 2008 :**

ponté	dates		nombre de jeunes			Remarques
	éclosion	envol	nés	à 5 sem.	envolés	
17 mars	21 avril	20 juin	4	3	3	Un jeune mort à environ 35 jours vers le 25 mai



**50 SAINT-FROMOND/ Château de la Rivière**

année	support	adultes		jeunes à l'envol	
		sexe ?	sexe ?	nbre	bagués
2006	muraille (ruine)	ADOM/P8467	non bagué	0	-
2007	muraille (ruine)	ADMR/P8423	AFNO/CA66264	3	oui
2008	muraille (ruine)	ADMR/P8423	AFNO/CA66264	4	oui
			total	7	
			moyenne	2,33	

**Aire :**

Aire établie sur le mur d'enceinte du château de la Rivière (hauteur 7 m par l'intérieur).

**Origine des différents adultes nicheurs bagués :**

Identité	Origine	Sexe	Présence sur ce site	Autres informations
ADOM/P8467	Poussin bagué le 3/6/04 à Saint-Fromond/ la Rivière	?	En 2006	Niche à Beuzeville-la-Bastille/ le Castel chemin en 2007 et 2008
ADMR/P8423	Poussin bagué le 24/5/04 à Sainteny/ le Domaine	?	Depuis 2007	
AFNO/CA66264	Poussin bagué le 7/6/05 à Tribehou/ l'Hôtel Borel	?	Depuis 2007	

**Chronologie de la nidification 2008 :**

ponté	dates		nombre de jeunes			Remarques
	éclosion	envol	nés	à 5 sem.	envolés	
9 avril	14 mai	13 juillet	4	4	4	

**50 SAINT-FROMOND/ cheminée ruine Fresbourg**

année	support	adultes		jeunes à l'envol	
		mâle	femelle	nbre	bagués
2007	cheminée	ABIW/P7111	ADIE/P8339	0	-
2008	cheminée	ABIW/P7111	ADIE/P8339	1	non
			total	1	
			moyenne	1,00	

**Aire :**

Aire établie sur la cheminée de la ruine Fresbourg (hauteur 10 m).

**Origine des différents adultes nicheurs bagués :**

Identité	Origine	Sexe	Présence sur ce site	Autres informations
ABIW/P7111	Poussin bagué le 3/6/02 à Amfréville/ la Pesquerie	Mâle	Depuis 2007	A niché à Graignes/ le Semnard en 2004 et 2005, à Graignes/ le Mont 2 en 2006
ADIE/P8339	Poussin bagué le 1/6/03 à Aignerville/ ancien Château des Monts	?	Depuis 2007	

**Chronologie de la nidification 2008 :**

ponté	dates		nombre de jeunes			Remarques
	éclosion	envol	nés	à 5 sem.	envolés	
2 avril	7 mai	6 juillet	2	1	1	Un jeune mort à environ 30 jours vers le 5 juin

**50 SAINT-FROMOND/ peuplier canal Vire-Taute**

année	support	adultes		jeunes à l'envol	
		sexe ?	sexe ?	nbre	bagués
2008	naturel	ADNT/P8449	ANDL/CK0868	3	non
			total	3	
			moyenne	3,00	

**Aire :**

Aire établie sur peuplier cassé (hauteur ±10 m).

**Origine des différents adultes nicheurs bagués :**

Identité	Origine	Sexe	Présence sur ce site	Autres informations
ADNT/P8449	Poussin bagué le 31/5/04 à Bezeville-la-Bastille/ le Castel marais	?	En 2008	
ANDL/CK0868	Poussin bagué le 10/6/06 à 14. Notre-Dame-d'Estrée/ Cour Lair	?	En 2008	

**Chronologie de la nidification 2008 :**

ponté	dates		nombre de jeunes			Remarques
	éclosion	envol	nés	à 5 sem.	envolés	
7 avril	12 mai	11 juillet	3	3	3	

**50 SAINT-FROMOND/ Porribet**

année	support	adultes		jeunes à l'envol	
		sexe ?	sexe ?	nbre	bagués
2008	naturel	AEOW/P9387	non bagué	2	non
			total	2	
			moyenne	2,00	

**Aire :**

Aire établie cheminée du four à briques (hauteur 13 m)

**Origine des différents adultes nicheurs bagués :**

Identité	Origine	Sexe	Présence sur ce site	Autres informations
AEOW/P9387	Poussin bagué le 27/5/05 à 14. Brucourt/ marais	?	En 2008	

**Chronologie de la nidification 2008 :**

ponté	dates		nombre de jeunes			Remarques
	éclosion	envol	nés	à 5 sem.	envolés	
26 avril	31 mai	30 juillet	2	2	2	

**50 TRIBEHOU/ Gournay**

année	support	adultes		jeunes à l'envol	
		sexe ?	sexe ?	nbre	bagués
2007	plate-forme	ADLM/P8395	ADPB/P9311	1	oui
2008	plate-forme	ADLM/P8395	ADPB/P9311	3	oui
			total	4	
			moyenne	2,00	

**Aire :**

Aire établie sur une plate-forme sur aulne (hauteur 9 m).

**Origine des différents adultes nicheurs bagués :**

Identité	Origine	Sexe	Présence sur ce site	Autres informations
ADLM/ P8395	Poussin bagué le 25/6/03 à Saint-Georges-de-Bohon/ l'Abbaye	?	En 2007 et 2008	
ADPB/ P9311	Poussin bagué le 7/6/04 à Crosville-sur-Douve/ le Vason	?	En 2007 et 2008	

**Chronologie de la nidification 2008 :**

ponté	dates		nombre de jeunes			Remarques
	éclosion	envol	nés	à 5 sem.	envolés	
13 avril	18 mai	17 juillet	3	3	3	

**2.2.2 Sites occupés en 2007 et désertés en 2008**

Trois sites ont été désertés :

- ⇒ **Appeville/ Vindelonde** : ce nid a été fréquenté en tout début de saison, mais a ensuite été abandonné, la femelle ayant niché à Houtteville ;
- ⇒ **Saint-Germain-du-Pert/ le Jonquet** : malgré la réfection de la plateforme qui était tombée dans le courant de la saison de nidification 2007 , ce site est resté inoccupé ;
- ⇒ **Ecrammeville/ le marais** : quelques oiseaux tentant de s'y installer, probablement immatures, ont cédé face aux attaques du mâle de Bricqueville.

### 2.3/ Évolution des résultats sur le PNR depuis 1987

En 22 ans (tableau n° 8), sur les 451 couples ayant fréquenté un nid pendant au moins quatre semaines :

- 391 ont élevé 1120 jeunes ;
- 26 ont échoué en cours d'élevage ;
- 20 ont échoué en cours d'incubation ;
- 14 n'ont pas pondu.

Année	HPa	HPm	HPo			HPx	JZG	JZa	JZm
			(m)	(g)	(o)				
1987	1	1	-	-	-	-	5	5,0	5,0
1988	1	1	-	-	-	-	5	5,0	5,0
1989	2	2	-	-	-	-	8	4,0	4,0
1990	3	3	-	-	-	-	11	3,7	3,7
1991	3	3	-	-	-	-	10	3,3	3,3
1992	5	5	-	-	-	-	16	3,2	3,2
1993	7	6	1	-	-	-	17	2,4	2,8
1994	8	7	-	-	1	-	20	2,5	2,9
1995	8	8	-	-	-	-	25	3,1	3,1
1996	13	11	-	-	2	-	34	2,6	3,1
1997	16	13	-	1	2	-	35	2,2	2,7
1998	23	15	5	-	3	-	47	2,0	3,1
1999	24	22	1	1	-	-	69	2,9	3,1
2000	25	23	2	-	-	-	72	2,9	3,1
2001	26	24	1	1	-	-	85	3,3	3,5
2002	31	27	1	3	-	-	77	2,5	2,8
2003	33	27	1	3	2	-	80	2,4	3,0
2004	38	33	3	1	1	-	84	2,2	2,5
2005	43	37	2	2	2	-	93	2,2	2,5
2006	43	36	4	2	1	-	94	2,2	2,6
2007	47	41	3	3	-	-	100	2,1	2,4
2008	51	46	2	3	-	-	133	2,6	2,9
<b>total</b>	<b>451</b>	<b>391</b>	<b>26</b>	<b>20</b>	<b>14</b>	<b>-</b>	<b>1120</b>	<b>2,48</b>	<b>2,86</b>

**Tableau 8 : Bilan de la nidification de la cigogne blanche sur le PNR depuis 1987.**

## 2.4/ COMMENTAIRES ET ANALYSE

### 2.4.1/ L'hivernage

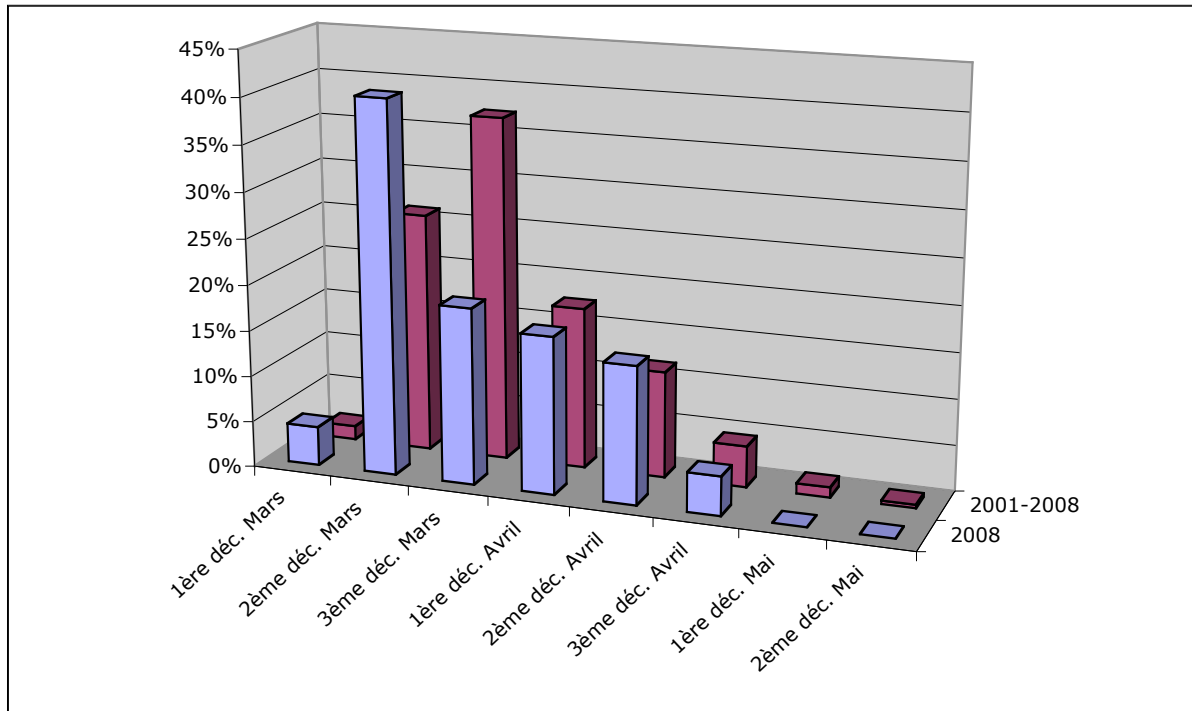
L'hivernage des cigognes reste faible sur le territoire du PNR, même si l'on admet qu'il est légèrement sous-évalué, le dénombrement des individus présents étant particulièrement délicat à cette période. De plus, une période froide à partir du 11 décembre a manifestement provoqué des départs de la région (constaté dans le pays d'Auge) avec un retour rapide vers la fin décembre. Ce phénomène a-t-il aussi concerné les cigognes du PNRMCB ? Nous n'en savons rien. Quoi qu'il en soit, l'effectif dénombré durant la période 15 - 31 décembre est faible : 8 individus (à comparer au 35-40 individus de l'ensemble de la Normandie).

## 2.4.2/ La nidification

### 2.4.2.1/ Arrivée, dates de ponte, d'éclosion et d'envol

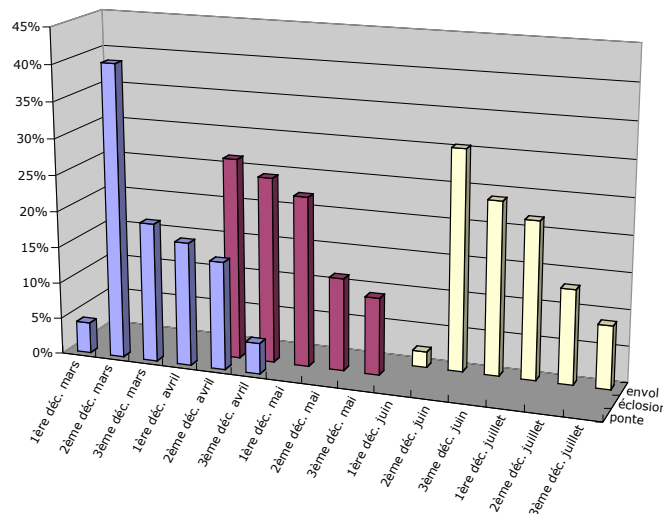
Les premiers migrateurs ont été notés dès janvier.

Les pontes concernant les individus les plus expérimentés ont débuté hâtivement - vers le 7 mars – et se sont prolongées jusqu'à la fin avril, la médiane étant le 24/3. Comme on peut le constater sur la figure n° 1, en 2008 (comme 2007), les pontes ont été très précoces.



**Figure 1 : Dates de ponte 2008 et comparaison avec la moyenne des 8 années dernières années**

Les éclosions vont du début de la deuxième décennie d'avril à la fin mai et les envols s'effectuent du 10 juin à la fin juillet (figure n° 2).



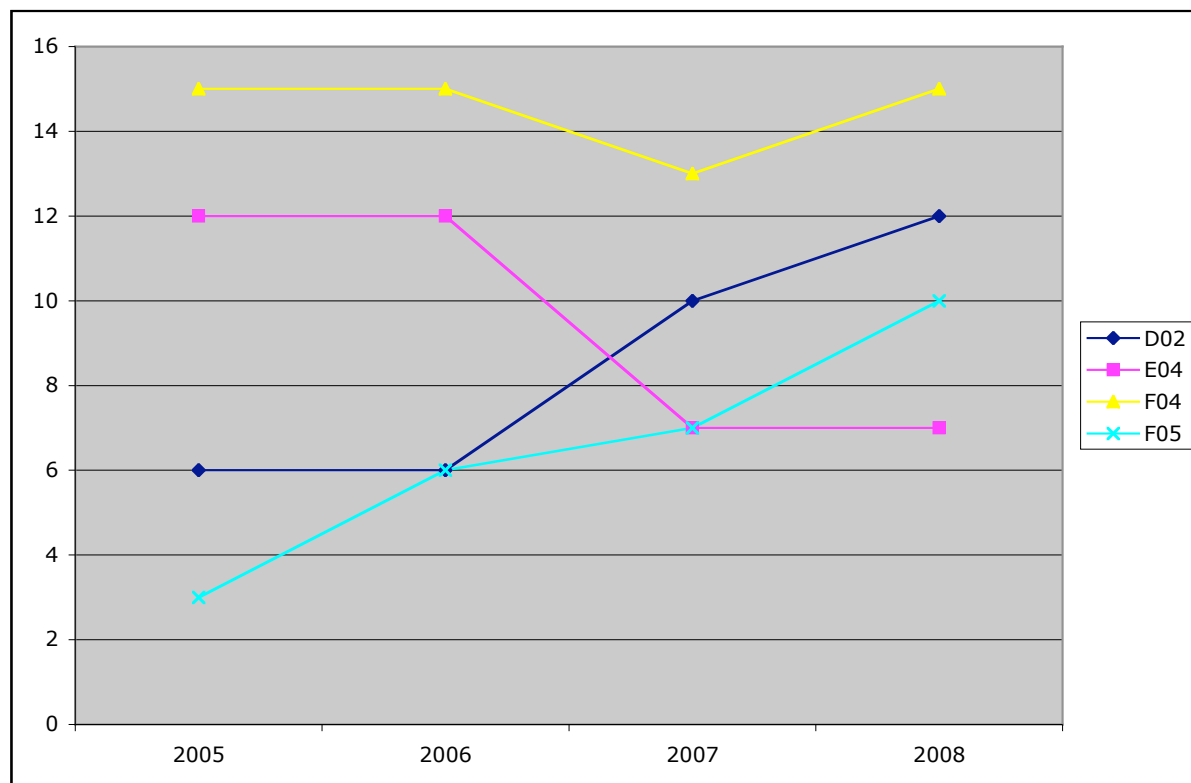
**Figure 2 : Chronologie de la ponte, de l'éclosion et de l'envol des jeunes du PNMCB.**

#### 2.4.2.2/ Sites occupés

- Sites occupés en 2007 et réoccupés en 2008 : 44 ;
- Nouveaux sites par rapport à 2007 : 7 ;
- Sites abandonnés en 2008 : 3.

Peu de changements, si ce n'est la colonisation de nouveaux sites. Les abandons sont peu nombreux, les aires étant d'ailleurs encore utilisables dans le futur.

La densité la plus forte reste en F04, centrée sur Graignes avec 15 couples au 100 km<sup>2</sup>. Elle augmente localement, principalement dans les régions de Picauville-Pont-l'Abbé (D02) et de Saint-Fromond (F05) ; mais à l'inverse baisse dans la partie ouest de la vallée de l'Aure (E04).



**Figure 3 : Évolution depuis 2005 des densités (nombre de couples au 100 km<sup>2</sup>) de 4 entités majeures.**

#### 2.4.2.3/ Situation des nids

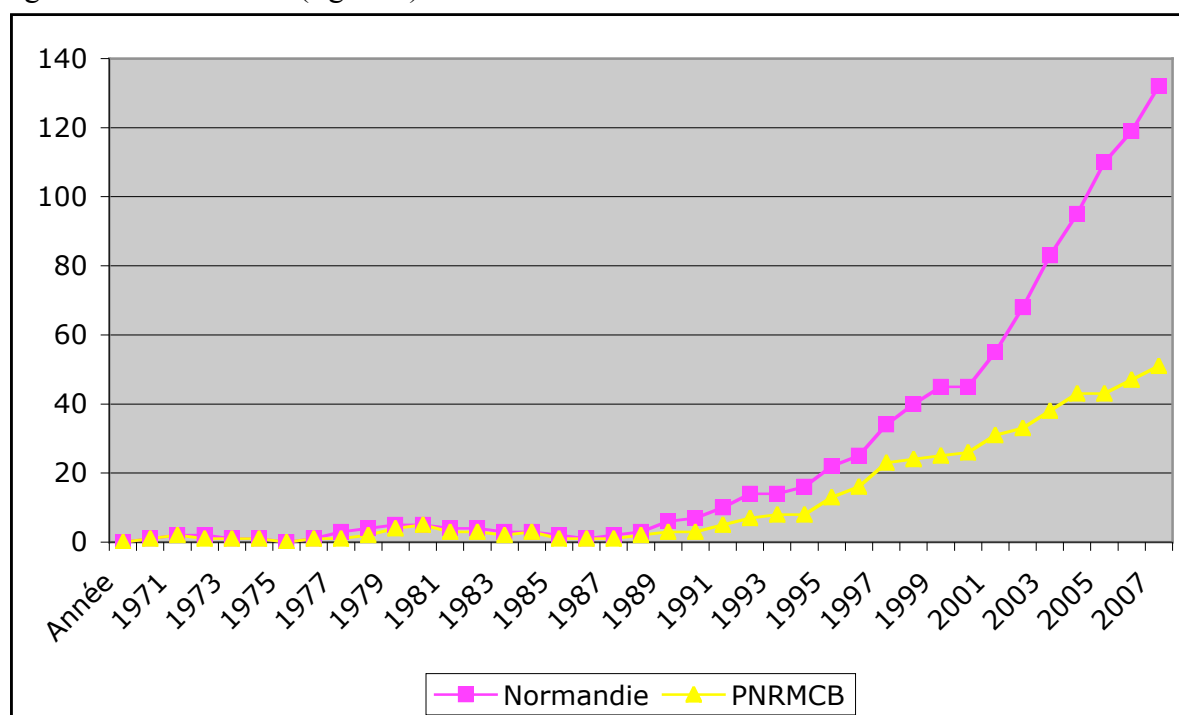
La nidification sur arbre (aménagé ou non) demeure très majoritaire. En prenant en compte les 51 nids occupés, les catégories A et B dominent très nettement comme à l'accoutumée (tableau n° 9). Les nids sur bâtiments restent encore très rares (un sur la cheminée de Fresbourges, un sur la muraille du château de la Rivière et un sur la cheminée du four à briques de Porribet) mais semblent en passe d'augmenter. En juin-juillet, la muraille du château de la Rivière était très fréquentée, certains individus transportaient des branches, tandis qu'un second couple y construisait une ébauche d'aire sur le pigeonnier. Les travaux de réhabilitation entrepris cet automne et qui continuent cet hiver, risquent de perturber l'installation des couples en 2009. Il conviendra tout de même de suivre ce site, manifestement très attractif pour les cigognes (grande capacité d'accueil pour une colonie, proximité du centre d'enfouissement technique de Saint-Fromond).

Support des nids	HPa
A : arbre sans aménagement	24
B : arbre aménagé artificiellement	18
C : plate-forme sur poteau	5
D : cheminée sans aménagement	1
E : cheminée aménagée artificiellement	0
F : « bâtiment » sans aménagement (église, cathédrale, silo, tour, ...)	3
G : bâtiment aménagement artificiel (église, cathédrale, silo, tour, ...)	0

**Tableau 9 : Support des nids utilisés en 2008.**

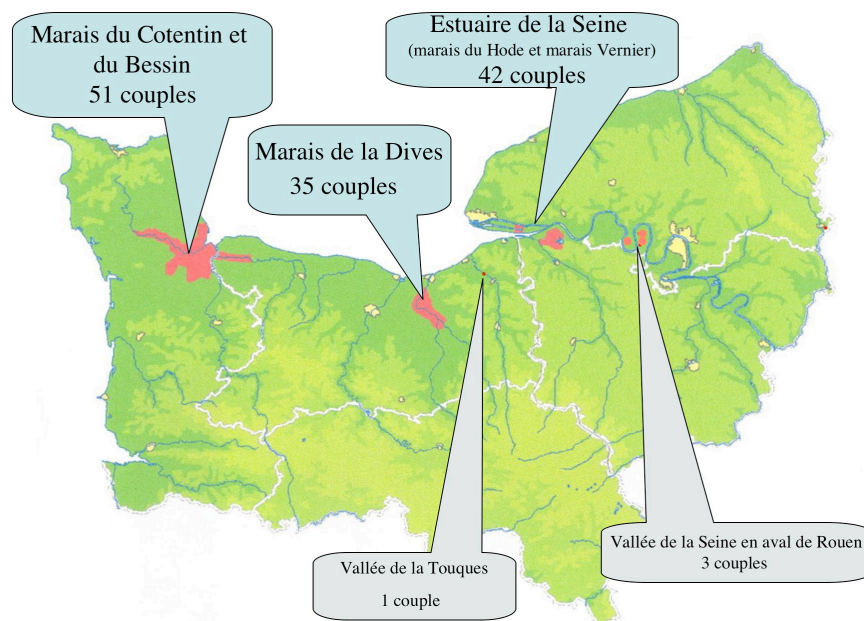
#### 2.4.2.3/ Évolution de la population

Cette année la population du PNRMCB augmente de 8,5% alors que la population régionale croît de 11% (figure 4).



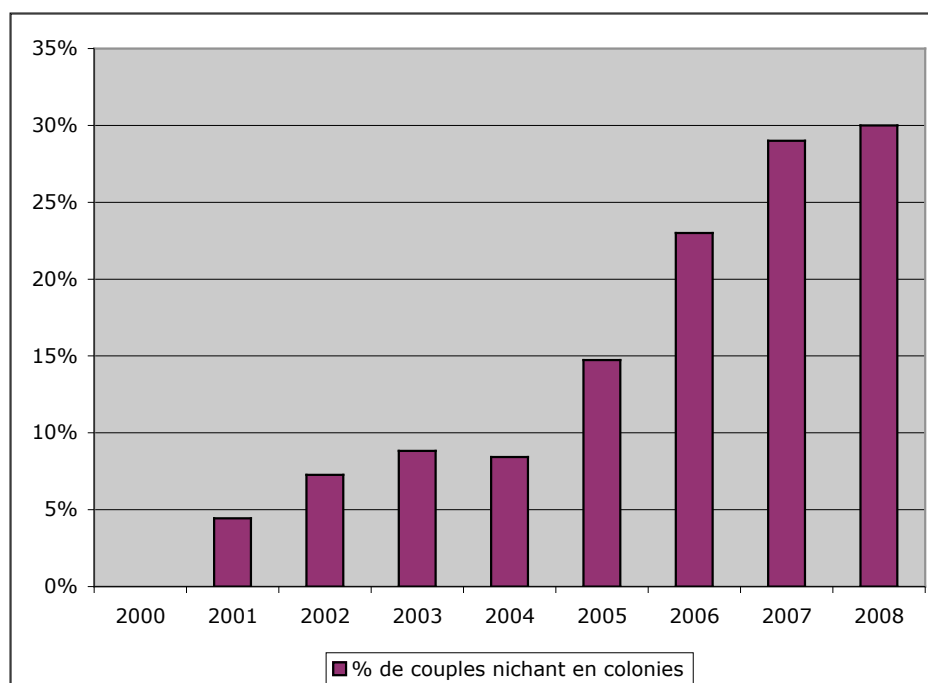
**Figure 4 : Evolution comparée de la population du PNRMCB par rapport à la population normande de la Cigogne blanche.**

Le PNRMCB reste la première région de Normandie comme on peut le constater sur la figure n° 5, mais la très forte progression du nombre de couples dans la vallée de la Seine (45 couples en 2008 contre 36 en 2007) fait que cette dernière région prend de plus en plus d'importance. À l'inverse, la population du Pays d'Auge stagne.



**Figure 5 : Situation des 132 couples de cigognes nicheuses en Normandie en 2008.**

La structure de la population reste la même, les couples étant majoritairement territoriaux. À nouveau, une seule colonie de trois couples existe sur le PNR, à Beuzeville-la-Bastille. Au niveau régional, la part des couples nichant en colonie ne cesse d'augmenter pour atteindre les 30% en 2008 (figure n° 6), l'usine Millenium au marais du Hode accueillant à elle seule 22 des 39 couples coloniaux.



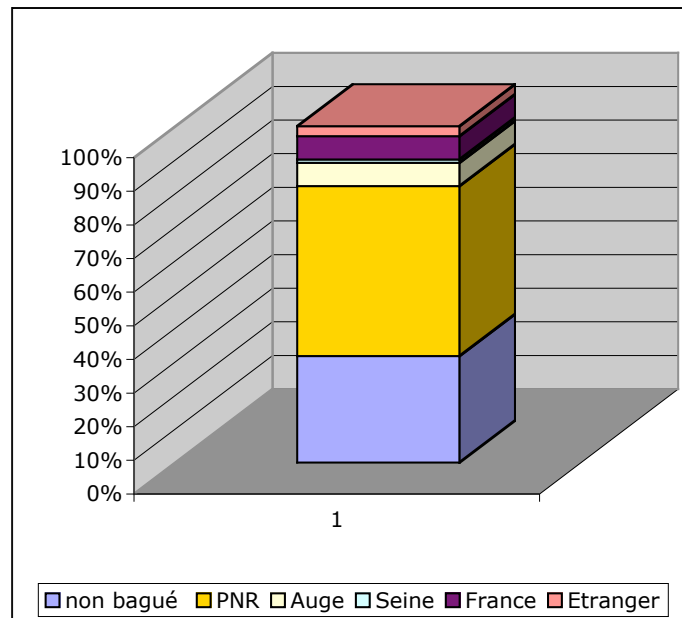
**Figure 6 : Pourcentage du nombre de couples nichant en colonie en Normandie depuis 2001 (antérieurement tous les couples étaient territoriaux).**



#### 2.4.2.4/ Structure de la population

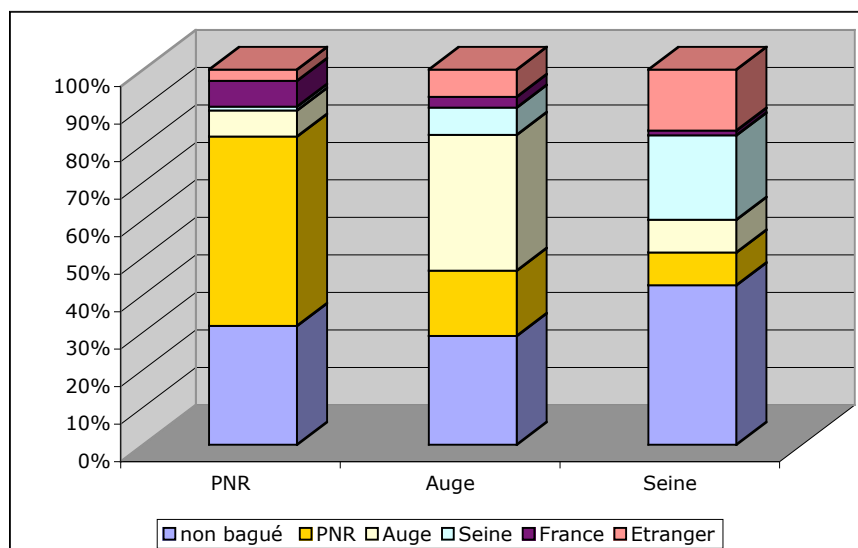
##### Origine des nicheurs

L'origine des nicheurs est consignée dans le tableau n° 7 page 10-11. En 2008, un seul adulte n'a pas été identifié de façon certaine. Sur les 101 adultes identifiés, la moitié des individus nicheurs est originaire du PNRMC (51) et le nombre de cigognes non baguées reste important (32).



**Figure 7 : Origines des cigognes nicheuses dans le PNRMCB en 2008**

Si l'on compare la composition des nicheurs des trois régions normandes colonisées, on constate que le nombre de cigognes exogènes croît d'ouest en est principalement en ce qui concerne des cigognes d'origine étrangère (Hollande). On peut y voir là, l'excentrement du PNRMCB par rapport aux axes migratoires traditionnels des cigognes nichant dans des régions plus septentrionales que la nôtre.

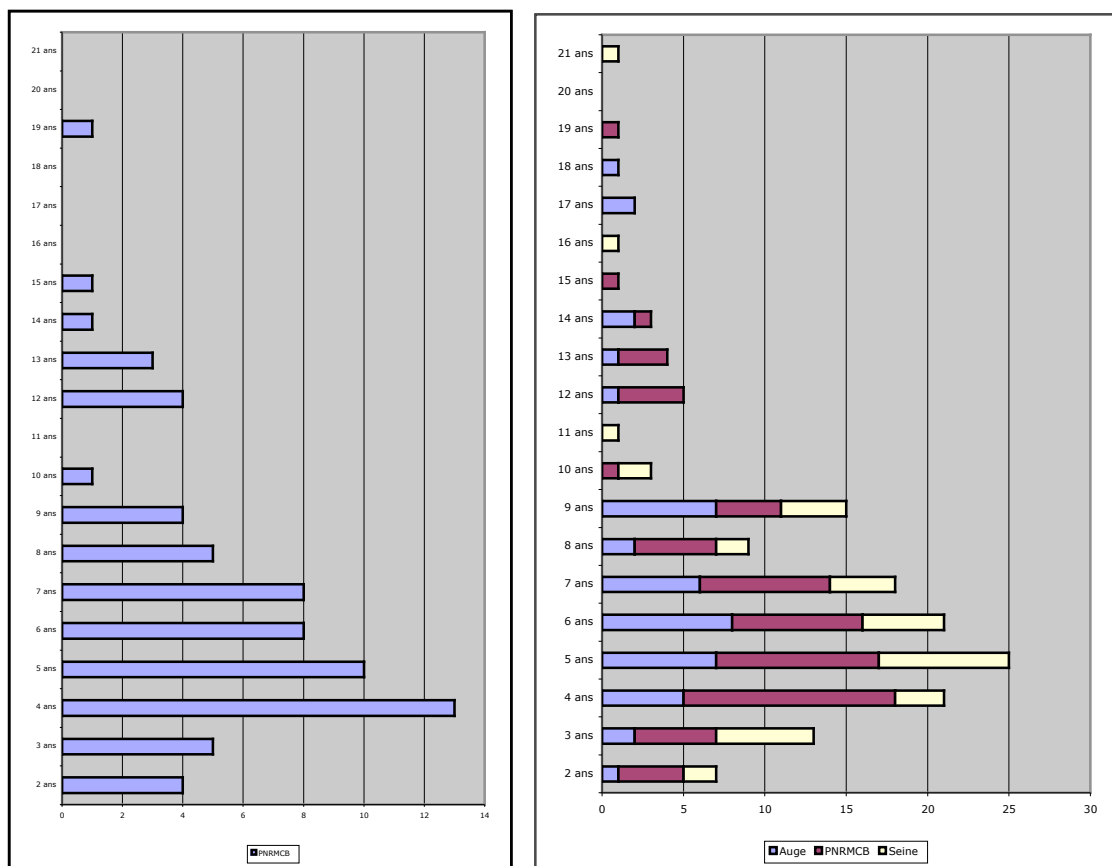


**Figure 8 : Origines des cigognes nicheuses dans les différentes régions normandes colonisées.**

Mais on peut à nouveau constater que si les cigognes du PNRMCB investissent le Pays d'Auge et dans une moindre mesure, la vallée de la Seine, on ne retrouve guère l'inverse (figure n° 8). Le territoire du PNR peut encore être considéré comme une source alimentant le reste de la Normandie. Par contre, la proportion de cigognes françaises non normandes y est un peu plus forte que dans les autres secteurs de Normandie.

#### Age des nicheurs

La moyenne d'âge des nicheurs a pu être calculée à partir de 68 cigognes baguées et donc d'âge connu : elle s'établit en 2008 à 6,62 années, l'âge médian étant de 6 années. La doyenne, une femelle, âgée de 19 ans niche à Graignes/ le Mont 1. Elle est née en Loire-Atlantique en 1989 et s'est fixée sur le site dès 1993. En fait, ce n'est probablement pas elle, mais son conjoint, non bagué donc non identifiable de façon certaine, qui détiendrait le record actuel (entre 21 et 23 ans).



**Figure 9 : Pyramides des âges des cigognes nicheuses en 2008 sur le PNRMCB (à gauche) et sur l'ensemble de la Normandie (à droite).**

#### 2.4.2.5/ Paramètres de la reproduction

Les paramètres de la reproduction en Normandie sont fournis dans le tableau n° 10. La productivité moyenne sur le PNRMCB est, cette année, nettement meilleure que celles obtenue sur l'ensemble de la région en ce qui concerne les nichées entreprises (2,61 contre 2,29), mais du même ordre de grandeur au niveau des nichées réussies (2,89 contre 2,84).

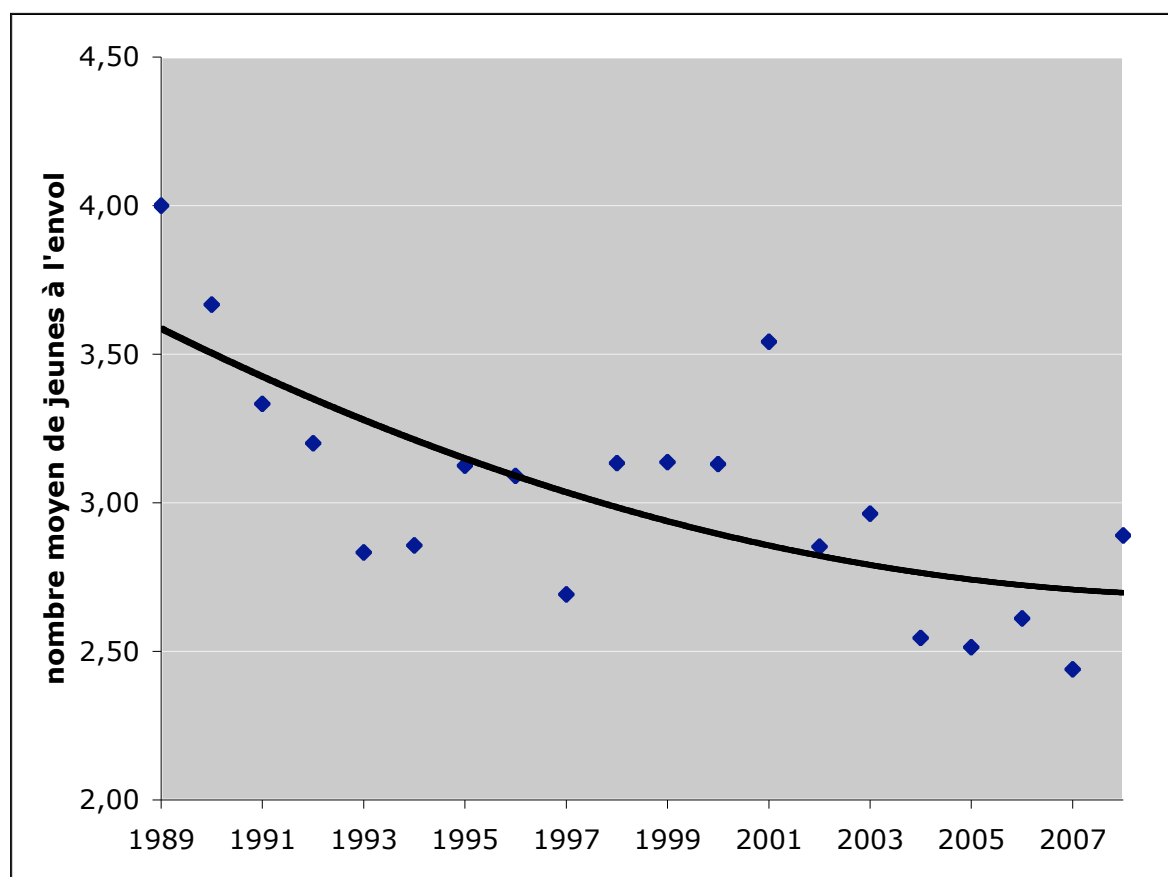
De ce fait, le PNRMCB reste la région la plus importante pour l'espèce en Normandie car elle permet un envol de jeunes supérieur aux deux autres régions abritant l'espèce.

Paramètres	NORMANDIE	PNRMCB
Nombre de couples nicheurs (Hpa)	132	51
Nombre de couples reproducteurs (HPm)	106	46
Nombre de jeunes à l'envol (JZG)	302	133
Nombre moyen de jeunes par couple nicheur (JZa)	2,29	2,61
Nombre moyen de jeunes par couple reproducteur (JZm)	2,85	2,89

**Tableau 10 : Résultats de la reproduction de la cigogne blanche en 2008 en Normandie.**

#### 2.4.2.6/ Analyse de la productivité

L'année 2008 renoue avec une productivité moyenne par couple reproducteur de bonne facture (2,89 jeunes par nichée réussie), nettement supérieure à celle de 2007 (figure n°10). Le niveau de cette année est similaire à ceux obtenus au début des années 2002-2003, jamais atteints de 2004 à 2007. Il en est d'ailleurs de même en ce qui concerne les nichées entreprises (2,61 jeunes par nichée), niveau jamais atteint depuis 2002.



**Figure 10 : Évolution de la productivité des nichées réussies de 1988 à 2008 et courbe polynomiale correspondante.**

#### Interventions – problèmes en 2008

La pluviométrie de 2008 laissait craindre une année calamiteuse proche de celle de 2007. Il n'en fut rien, parce que, si la pluviométrie fut très importante (en mai, hauteur des précipitations de 200 à 300% par rapport à la normale), les températures de mai furent très élevées, avec des écarts à la normale de + 4°. Quant au mois de juin, il a lui aussi connu des

températures moyennes légèrement supérieures à la normale (+1°), ainsi qu'un ensoleillement excédentaire.

Il semble que les pluies du printemps n'aient pas eu les mêmes effets qu'en 2007, probablement parce que la nourriture, bien que difficile d'accès en absence de fauche, était très abondante dans les fossés et mares de gabion (batraciens, insectes aquatiques), du fait de prélèvements très limités la saison précédente. Dans la vallée de l'Aure, nous avons pu aussi constater l'abondance des limaces que les cigognes prélevaient en marchant dans les chemins inondés.

Globalement, la nidification s'est effectuée sans trop de problème, deux nichées permettant même l'envol de cinq jeunes chacune, ce qui ne fut pas très courant ces dernières années.

À Auvers/ le Paradis, la nichée a tout de même échoué à un stade inhabituel, c'est-à-dire à quelques jours de l'envol des jeunes :

- ⇒ le 23 juin, trois jeunes, âgés de 35 jours, sont bagués ;
- ⇒ tout se passe bien jusqu'à la mi-juillet ;
- ⇒ le 18 juillet un jeune mort est sur son nid, très emplumé et probablement apte à l'envol,;
- ⇒ informations prises auprès du propriétaire, Monsieur Héroult, deux jeunes ont été trouvés morts à 50 m du nid lors de la fauche de la parcelle (mort remontant au 13-14 juillet), le troisième est mort sur le nid vers le 16 juillet.

Cet échec à quelques jours de l'envol est difficile à expliquer, mais fait penser à un empoisonnement des parents, les jeunes sous-alimentés tentant un envol prématuré fatal, le dernier jeune mourant sur son aire.

À l'inverse, deux sauvetages ont été entrepris et ont réussi (Chartier, à paraître) :

- un sur Graignes ;
- le second sur Monfréville.

#### **Nidification de Graignes/ l'Hippodrome**

En 2008, le couple, composé de deux adultes non bagués (probablement les mêmes que les deux années précédentes), s'installe à nouveau sur le site fin mars et l'incubation commence début avril. Le 13 juin, les jeunes étant âgés de 35 jours environ, nous montons au nid pour les baguer. C'est alors que nous constatons qu'un des jeunes est attaché au fond du nid par une ficelle en acrylique, la patte gauche cisailée au-dessus du genou et très enflée. Ce n'est pas la première fois que des opérations de baguage permettent de constater des faits similaires.

Le nid était encombré de cinq objets hétéroclites d'origine humaine :

- ✓ 2 protections en plastiques des sabots de chevaux
- ✓ 1 morceau de corde
- ✓ 1 morceau de tissu
- ✓ 1 emballage de paquet de gâteaux
- ✓ la ficelle acrylique

Cette ficelle, intégrée dans l'embase du nid, outre qu'elle avait gravement blessé le jeune, l'empêchait de se dresser et le clouait au fond du nid. Nous avons donc décidé de le prélever pour le soigner. Nous le réintégrons sur son aire le 20 juin,

Les 1<sup>er</sup>, 9, 18 et 24 juillet, les trois jeunes sont au nid. Dès le 18 juillet, les deux aînés volent, mais pas encore le blessé, moins développé, bien qu'en très bonne forme (la blessure est encore apparente à la patte gauche de l'oiseau de droite ; Photo 2).



**Photo 2 : la jeune cigogne blessée est au centre**

#### **Nidification à Monfréville/ le Marais**

Le site, déserté en 2007, est à nouveau occupé en 2008 par un couple, composé d'un mâle non bagué et d'une jeune femelle (AIMB) née en Loire-Atlantique. Le mâle, arrivé tôt, construit son nid dès mars, mais entame réellement sa nidification tardivement, le couple n'étant formé que vers le 15 - 20 avril.

Le nid construit sur un frêne bien vivant, mais dont la cime est morte, n'est pas très large et extrêmement haut (photo 3).

Le 6 juin, quatre poussins de 10 jours environ sont présents au nid, mais ils ne sont plus que trois le 18 juin. Tout se passe bien jusqu'au 6 juillet, date à laquelle les poussins ont environ 40 jours.

Le 7 juillet, le vent souffle en rafale et le haut du nid, cède sous les bourrasques. Les trois jeunes chutent jusqu'au sol, mais sont heureusement freinés par le feuillage du frêne. Le propriétaire de la parcelle constate que les jeunes sont sous l'arbre le soir même. Il les récupère et les ramène chez lui, persuadé qu'un renard leur fera la peau le soir même <sup>1</sup>.

Le lendemain, averti par Jean-Baptiste Wetton du PNRMCB, je me rends chez le propriétaire du champ :

- ⇒ deux des jeunes n'ont manifestement rien,
- ⇒ l'état du troisième est plus inquiétant bien qu'aucune blessure ne soit apparente (il présente de gros problèmes d'équilibre).

---

<sup>1</sup> Vieux fantasme des ruraux pour qui le renard est la bête à « poules » responsable de tous les larcins, y compris ceux faits par les chiens errants.





**Photo 3 : nid de Monfréville le 27 avril 2008**



**Photo 4 : nid de Monfréville après le 7 juillet 2008**

Étant dans l'incapacité de remonter les jeunes dans le nid à l'aide d'échelles (celui-ci étant à environ 17 mètres, qui plus est sur des branches mortes), seule l'intervention à l'aide d'un engin élévateur permettait de les remettre dans leur aire (photo 4).

Deux sociétés de location de nacelles sont contactées en matinée sur la ville proche d'Isigny-sur-Mer. La première est prête à nous aider gratuitement mais ne possédait pas d'engins permettant de monter au-dessus de 15 mètres. Quant à la seconde, si elle était prête à intervenir, c'était au tarif de 137,28 euros HT, auquel il fallait ajouter le coût d'un opérateur soit 38 euros HT de l'heure. Compte tenu du coût, mais surtout du fait que remettre les jeunes au nid comportait un risque de ne pas pouvoir les récupérer en cas d'abandon des jeunes par le couple, nous avons préféré nous abstenir de les remonter. Nous savions par ailleurs que si le mâle était assidu au nid, il n'en était pas de même de la femelle qui ne revenait nourrir en moyenne que toutes les trois heures (Ameline, comm. pers.) et que le couple n'était plus présent sur le site depuis la récupération des jeunes par les propriétaires du terrain.

#### Chronologie du sauvetage :

⇒ le 8 juillet :

- deux des trois jeunes sont ramenés dans le champ dans l'après-midi sur un « nid » édifié en contrebas de l'aire d'origine, sur un roundballer, surmonté d'une palette, de foin et renforcé de ronces sur le pourtour. Aucun des adultes ne fréquente le secteur durant son édification ;
- revenu à 21h30, les deux jeunes sont sur leur « nid », mais aucune activité dans le secteur de la part des adultes ;
- à 22h45, les deux adultes arrivent ensemble sur les restes de l'aire d'origine, paradent et font leurs plumages, sans se préoccuper des deux jeunes en

contrebas, pourtant bien visibles depuis leur perchoir ; le lien social a bien cédé ;

- à 23h00 : nous partons.

⇒ le 9 juillet :

- à 9h00, les deux poussins sont sur le roundballer, pas d'adulte en vue ;
- le poussin récupéré est ausculté par Luc Duncombe, il n'a rien de cassé, mais présente une perte d'équilibre. Il me recommande de le garder quelque temps avant de le remettre avec les deux autres, si son évolution clinique est favorable ;
- observations de 15h00 à 16h50 :
  - 15h00 : deux adultes sont dans le secteur et l'un d'eux passe au ras du roundballer, mais ne se pose pas et continue sa route ;
  - 16h45 : le mâle non bagué vient se poser au sol à 30 m du roundballer, les deux jeunes ne bougent pas ;
  - 16h50 : le mâle repart sans s'être occupé des jeunes ;
- observations de 21h30 à 23h00 :
  - 21h30 : nous nourrissons les jeunes manifestement affamés ;
  - 22h30 : le mâle arrive sur son aire d'origine, parade une fois ; les jeunes sont debout sur le roundballer, mais cela ne l'intéresse pas ;
  - 22h47 : la femelle arrive au nid et parade, puis se toilette
  - 23h00 : nous partons, les deux adultes se désintéressent de leurs jeunes ;

⇒ le 10 juillet :

- observations de 13h15 à 16h00 :
  - nous nourrissons les jeunes à notre arrivée et constatons qu'une sangsue est à 5 mètres du roundballer,
  - 14h15 : le mâle se pose près du roundballer, mais part et va se poser sur son aire pour parader à 14h17 ; il repart en pâture ensuite ;
  - 14h40, le mâle se pose sur le roundballer avec quelque chose d'indéfini qui ne semble pas être de la nourriture; il repart vers les zones de gagnage ;
  - 15h30 : le mâle revient sur le roundballer avec des matériaux ; il repart sans nourrir malgré la sollicitation des jeunes et reste posé dans le champ sans rien faire ;
  - 16h00 : on part, le mâle fait son plumage.
- observations de 22h15 à 22h30 (Gilbert Vimard):
  - les adultes viennent se coucher sans s'occuper des jeunes.

⇒ le 11 juillet :

- nourrissage rapide des jeunes par nous en matinée à 11h30 : aucun des adultes ne semblent dans le secteur.

⇒ le 12 juillet de 15h15 à 18h40 et le 13 juillet de 9h30 à 9h50, le même scénario se répète, aucun des poussins n'est nourri par les parents durant notre présence mais le mâle rôde souvent, se pose dans le champ, alarme en présence de personnes passant sur le chemin proche. Les jeunes mangent la nourriture que nous déposons.

⇒ le 14 juillet :

- observations de 10h50 à 14h45 :
  - à notre arrivée, aucun des adultes n'est présent ;
  - à 11h07, deux cigognes planent dans le secteur ;
  - à 11h30, le mâle arrive sur son nid et parade alors que la femelle vole, il repart à 11h40 sans s'occuper des jeunes ;

- à 12h15, le mâle revient et se pose au sol à 10 m du nid, mais repart 10mn plus tard ;
- à 12h43, la femelle se pose sur le roundballer, mais ne nourrit pas, elle décolle et se pose à 50m du nid ;
- à 12h45, le mâle arrive et se pose près de la femelle qui fait son plumage, il repart deux minutes plus tard, revient à 12h57, se pose à nouveau près de la femelle, puis repart ; la femelle se met à arpenter le champ ;
- à 13h08, le mâle revient, se pose au sol à 30m du roundballer, puis s'y pose et nourrit les jeunes ;
- à 13h13, un héron cendré se pose à 20m du rounballer, il est immédiatement attaqué par le mâle ;
- à 13h17, le mâle repart vers les gagnages ; la femelle est toujours là et fait son plumage ;
- à 14h45, on part, le mâle est revenu se poser dans la parcelle sans nourrir.

⇒ le 15 juillet : passage rapide de Gilbert Vimard, le mâle nourrit.

⇒ le 16 juillet à 16h30, nous réintégrons le jeune gardé en soins (ARAP), l'un des jeunes (APTY), effrayé, part en vol et se pose à 500m du rounballer, le second (ATPZ) reste. Nous sommes surpris par cet envol inattendu. L'avenir d'ATPY nous inquiète, mais nous sommes dans l'incapacité de le récupérer (nombreux fossés infranchissables sans embarcation). Nous partons à 17h30.

⇒ le 19 juillet : de 16H55 à 19h05, ARAP et APTZ sont sur le roundballer et une jeune (APTY ?) est posé dans un champ à 500m de là (a priori le même champ que le 16).

⇒ le 22 juillet, ARAP et APTZ sont sur le roundballer ;

⇒ le 24 juillet, à 9h50, les 3 jeunes sont sur le roundballer (photo 5) ; à 10h00, APTY et APTZ partent, seul ARAP reste. Il défèque et est donc bien nourri.

⇒ le 28 juillet, à 17h00, le nid est vide, les 3 jeunes sont en pâture à 500m et volent au devant d'un des adultes.

Ces deux sauvetages réussis, montrent que des interventions ponctuelles, peuvent s'avérer positives. Il n'est absolument pas question d'intervenir dès qu'un problème apparaît. Dans les deux cas présents, il nous a semblé utile de les tenter car nous avions à faire à des jeunes bien développés susceptibles d'être sauvés, même si ces manipulations sont lourdes en temps et en déplacements :

⇒ à Graignes parce qu'il était inconcevable de laisser périr ce jeune sans rien tenter ;

⇒ à Monfréville parce que vis-à-vis des



**Photo 5 : les 3 jeunes sur leur rounballer le 24 juillet 2008**



personnes les ayant récupérés tout devait être tenté pour permettre leur envol dans des conditions les plus naturelles possibles.

Nous tenons à faire remarquer que la solution de facilité aurait été de les envoyer vers un centre de soins, mais par expérience, nous savons qu'il s'agit d'un pis-aller, les jeunes, trop imprégnés, devenant en général inaptes à la vie sauvage après plus d'une semaine de soins.

### **2.5/ Conclusion**

2008 s'avère une excellente année pour la cigogne blanche dans le Parc des Marais du Cotentin et du Bessin aussi bien au niveau du nombre de couples nicheurs (progression de 8,5%) que de la productivité en jeunes qui retrouve un niveau nettement supérieur à celui de ces dernières années.

### **3/ Remerciements**

Ces suivis ont nécessité de nombreux intervenants et, en particulier, Thomas Ameline, Alain Barrier, Céline Chartier, Bruno Chevalier, Claire Debout, Gérard Debout, Luc Duncombe, Jocelyn Desmares, Philippe Dodier, Nicolas Fillol, Yann Gary, Adeline Lepoutier, Martial Muller, Régis Purene, Gilbert Vimard Jean-Baptiste Wetton et l'équipe des Ponts d'Ouve (Guillaume Hédouin, Anthony Hérouard, Benoît Lecaplain, ...). Merci à eux.

### **4/ Bibliographie**

Chartier A., Jacob C. & Ranvier G. (2007) – Premières nidifications du Héron garde-bœufs (*Bubulcus ibis*) en Normandie. Le Cormoran, à paraître.  
Chartier A. & Chartier C. (2008) – Quelques sauvetages de poussins de Cigogne blanche *Ciconia ciconia* en 2008. Le Cormoran, à paraître.