

DIRECTION REGIONALE DE 4

LE ENVIRONNEMENT
BASSE-NORMANDIE

DATE: 5/12/96

07.05-05/5912

Vallées de la Sienne et de l'Airou

Octobre 1996

Catherine ZAMBETTAKIS

Sylvie MAHLER



COTENTIN

SOMMAIRE

	page n°
A - PRESENTATION DU SITE	3
B - VEGETATION	3
a - Bois de feuillus	3
b - Prairie	4
b1 - Prairies mésophiles	4
b2 - Prairies hygrophiles	4
C - AUTRES VEGETATIONS	5
D - CONCLUSION : Intérêt patrimonial de la ZNIEFF	6
E - LISTES DES ESPECES	7
ANNEXE : Cartes de la végétation	12

A - PRESENTATION DU SITE

Les vallées de la Sienne et de l'Airou font partie du chevelu de petites rivières étroites et courtes du bocage du coutançais où l'eau court d'autant plus que le climat océanique est très marqué.

La Sienne forme de nombreux méandres à l'intérieur d'un fond de vallée n'excédant que rarement plus de 250 mètres de large. Les bords de la vallée offrent des pentes bien marquées. Les secteurs les plus abrupts (50 % de pente) sont colonisés par des forêts de feuillus, ailleurs le bocage caractéristique aux maillages étroits de cette région occupe l'espace.

La vallée de l'Airou plus étroite offre le même type de paysage.

Les deux rivières, dont le lit s'écoule sur des alluvions fluviales modernes traversent les schistes et grès de la Dalle de Campeaux.

La partie sud de la vallée de l'Airou aborde à partir du pont du Guibel des roches métamorphiques cadomiennes de l'étage de Granville.

Le paysage diversifié tantôt ouvert, tantôt plus encaissé, sinueux est un atout déjà bien exploité par les randonneurs.

B - VEGETATION

a - Bois de feuillus

Ce sont des bois de pente qui se prolongent rarement sur les hauteurs adjacentes. Ils sont donc de formes allongées (100 mètres de largeur en moyenne) épousant les courbes des méandres et occupant près de 60 % de chaque bord de vallée.

Il s'agit de hêtraie-chênaie apparentées au *Carpinion betuli* de l'ordre des *Quercetalia robori-petrae*. Le sous-bois est colonisé par une flore herbacée diversifiée (cf. liste floristique). On observe peu de zone enrésinée. Du haut vers le bas de pente, les bois présentent un échelonnement de la végétation liée aux caractéristiques édaphiques.

Sur les bordures du plateau et les hauts de pente où les sols sont peu épais, le lessivage et le ruissellement assez actif, l'oligotrophie et parfois l'acidité du sol se font sentir, et des espèces telles *Ulex europaeus*, *Hypericum pulchrum*, *Deschampsia flexuosa*, *Vaccinium myrtillus*, *Carex pallescens* coexistent.

En bas de pente, les sols plus profonds et riches en matière organique laissent s'exprimer une végétation mésotrophe avec par exemple *Mercurialis perennis*, *Carex sylvatica*, *Melica uniflora*, *Ranunculus ficaria*, *Arum maculatum*.

Par endroit, la continuité du boisement jusqu'à la berge de la rivière donne la possibilité aux associations des *Alnetalia glutinosae* de s'implanter. Il s'agit de groupements qui occupent les dépressions marécageuses, couvrant des sols gorgés d'eau qui restent inondés une grande partie de l'année.

On trouve alors des fragments de Saulaie (*Salicion cinerea*) arbustive ou d'Aulnaie (*Alnion glutinosae*) qui se superposent à une mégaphorbiaie ou une prairie humide abandonnée.

b - Prairie

b1 - Prairies mésophiles

La plupart des prairies de la vallée de la Sienne et de l'Airou sont des prairies pâturées quelque fois fauchées, à végétation de caractère mésophile à mésohygrophile hors d'influence directe de l'eau des crues.

Les Poacées dominent largement le cortège floristique qui s'enrichit suivant les secteurs, d'espèces sciaphiles échappées des bois limitrophes, ou d'espèces plus hygrophiles. On peut classer ces prairies dans la classe des *Arrhenateretalia elatius* Pawlowski 1928, sachant que étudiées dans le détail, on pourrait mettre en évidence plusieurs associations qui se différencient suivant l'activité agricole (fauche, pâture, plus ou moins intense) ou le niveau trophique du sol.

b2 - Prairies hygrophiles : (marais sur la légende de la carte)

On rencontre par ailleurs des zones en dépression rarement très étendues, où l'eau stagne une grande partie de l'année : ancien fossé, cuvette en bordure du lit du ruisseau, dépression en bordure de haie périphérique, zone de ruissellement des eaux. La flore est alors très nettement hygrophile, avec *Glyceria fluitans*, *Juncus acutiflorus*, *Juncus effusus*, *Myosotis scorpioides*, *Alopecurus geniculatus*,...

Suivant le niveau trophique des sols et le mode d'exploitation agricole on observe divers groupements :

• 1. Végétations apparentées aux mégaphorbiaies et roselières :

elles sont installées sur des sols peu stabilisés, gorgés d'eau, où l'activité de décomposition organique est forte l'été. On y trouve notamment : *Filipendula ulmaria*, *Glyceria maxima*, *Phalaris arundinacea*, *Phragmites australis*, *Cyperus longus*, *Lysimachia vulgaris* : ce sont des espèces hautes qui le plus souvent colonisent d'anciens fossés abandonnés.

• 2. Prairie hygrophile, bas marais :

il s'agit de végétations basses, installées dans les zones dépressionnaires sur des sols beaucoup plus tassés en eau une large partie de l'année. Elles sont apparentées à la classe des *Eleocharetalia palustris* Defoucault 1984, et comportent des espèces nettement hygrophiles mais non turficoles : *Eleocharis palustris*, *Lotus uliginosus*, *Mentha aquatica*, *Glyceria fluitans*, *Juncus effusus*, *Oenanthe fistulosa*.

• 3. Prairie tourbeuse :

Localement, on trouve une végétation installées sur des sols hydromorphes organiques, où la décomposition microbiologique est inhibée par la présence constante de l'eau. On rencontre alors des espèces caractéristiques telles que *Juncus acutiflorus*, *Carex panicea*, *Carum verticillatum*, *Carex echinata*, *Carex nigra*, *Hydrocotyle vulgare*, *Ranunculus flammula*, *Carex ovalis*. Ce cortège floristique n'a été rencontrée que superposé à des communautés végétales hygrophiles plus banales, localisés dans les zones de suintement permanent de l'eau. On peut phytosociologiquement rapprocher ces végétations des prairies hygrophiles oligotrophes, acidiphiles du *Caro verticillati - Juncetum acutiflori* Oberdorfer 1969, situées dans la classe du *Molinio coeruleae - Caricenea nigrae* de Foucault 1984.

- 4. Souvent de petits ruisseaux permanents dévalent au sein des prairies les pentes de la vallée ; ils servent de point d'eau pour les animaux, et sont colonisés par une végétation d'espèces enracinées, vivaces où *Apium nodiflorum* est quasiment en population monospécifique, avec parfois *Polygonum hydropiper*. On trouve également en bordure de petits ruisseaux *Lythrum salicaria*, *Oenanthe croccata*, *Myosotis scorpioides*, *Glyceria fluitans*. Il s'agit alors de communauté végétale du *Nastursio officinalis - Glycerietalia fluitantis* Pignatti 1954, association de *l'Apietum nodiflori* Braun Blanquet 1925.

C - AUTRES VEGETATIONS

D'autres communautés végétales sont présentes sur le site pour lequel nous ne pourrions retranscrire que les grandes caractéristiques.

- Les haies

Elles représentent un élément essentiel du paysage, jouant le rôle de délimitation des parcelles de la vallée. Suivant leur localisation, elles sont constituées de Saules sur les secteurs hydromorphes, de Chênes, Châtaigniers et Frênes ailleurs. Lorsqu'elles sont bien développées elles se rattachent aux bois adjacents, mais peuvent être uniquement arbustive sur les zones très anthropiques avec Eglantiers, Aubépines et Prunelliers.

- Les chemins et zones piétinées

Le long des nombreux sentiers agricoles ou de randonnées est implantée une végétation adaptée au tassement du sol et au piétinement : on y rencontre notamment, *Matricaria matricarioides*, *Polygonum aviculare*, *Plantago major*, *Poa annua*, *Plantago coronopus*.

- Végétation des zones enrichies

En plusieurs points des vallées de la Sienne et de l'Airou on a pu rencontrer des parcelles évoluant en friche. Suivant la situation topographique ou pédologique elles prennent différents aspects :

- Lande à Fougère aigle sur les sols acides des hauts de pentes.
- Végétation haute à Rumex, Joncs, *Cirsium palustre* sur d'anciennes prairies hygrophiles auxquels s'ajoutent si le niveau trophique est élevé *Urtica dioica*, *Symphytum officinale*, *Eupatorium cannabinum*...

D - CONCLUSION : Intérêt patrimonial de la ZNIEFF

Les vallées de la Sienne et de son affluent, l'Airou, offrent un paysage caractéristique du Coutançais.

Dans un département connu pour son très faible taux de boisement la présence des Hêtraies-chênaies qui occupent en un chapelet serré l'ensemble des bordures des vallées, est un élément majeur. Ces bois bien qu'étroits possèdent un cortège floristique fourni et diversifié. Si les critères d'étendu et de caractérisation phytosociologique ne sont pas réunis pour apparenter ces habitats boisés à ceux de la directive CEE 43/92, on peut leur conférer au regard de leur biodiversité un intérêt de niveau régional.

La mosaïque des communautés prairiales mésophiles à hygrophiles, voire tourbeuses amène la même réflexion :

Les secteurs les plus humides, parfois nettement turfiques confèrent une valeur patrimoniale importante à l'ensemble ; les nombreuses poches de zones humides sont riches en biodiversité floristique et faunistique. Bien que de faibles étendues les végétations de mégaphorbiaies eutrophes sont disséminées partout sur l'ensemble des vallées, ce sont des habitats inscrits dans l'annexe 1 de la directive.

En conclusion on peut estimer que les vallées de la Sienne et de l'Airou se caractérisent par une mosaïque d'habitats imbriqués, encore peu dégradés qui renforcent le niveau élevé de biodiversité floristique et par là faunistique : prairie de fauche, pâture, mégaphorbiaie / roselière, marais, bois.

Au niveau spécifique aucune espèce végétales protégées n'a été rencontrées. Une quinzaine de taxons peuvent cependant être répertoriés comme peu commun voire assez rare en Basse-Normandie (Provost 1993).

Vu l'étendue du secteur et sa diversité de biotopes un complément d'inventaire serait indispensable au moins sur les secteurs de marais tourbeux et sur certaines zones forestières qui n'ont pu être prospectées que sur un faible pourcentage de leur surface.

NOM SCIENTIFIQUE	NOM FRANÇAIS	RARETÉ EN BASSE-NORMANDIE
<i>Allium ursinum</i>	ail aux ours	peu commun
<i>Carex pallescens</i>	laïche pâle	peu commun
<i>Carum verticillatum</i>	carvi verticillé	peu commun
<i>Ceratocarpus claviculata</i>	corydale à vrille	peu commun
<i>Cyperus longus</i>	grand souchet	assez rare
<i>Deschampsia flexuosa</i>	canche flexueuse	peu commun
<i>Impatiens parviflora</i>	balsamine à petites fleurs	peu commun
<i>Luzula sylvatica</i>	grande luzule	peu commun
<i>Lythrum portula</i>	pourpier d'eau	peu commun en raréfaction
<i>Oenanthe fistulosa</i>	oenanthe fistuleuse	peu commun en raréfaction
<i>Ranunculus aquatilis</i>	renoncule aquatique	peu commun en raréfaction
<i>Ranunculus omeophyllus</i>	renoncule aquatique	peu commun
<i>Scutellaria minor</i>	petite scutellaire	assez rare
<i>Sibthorpia europaea</i>	sibthorpie d'Europe	assez rare
<i>Wahlenbergia hederacea</i>	campanille	peu commun

D - LISTE DES ESPECES

Le tableau ci-dessous rassemble l'ensemble des espèces inventoriées sur le périmètre de l'étude. Il permet également de rattacher chaque espèce au type de végétation où elle a été rencontrée.

Liste des espèces inventoriée sur la ZNIEFF

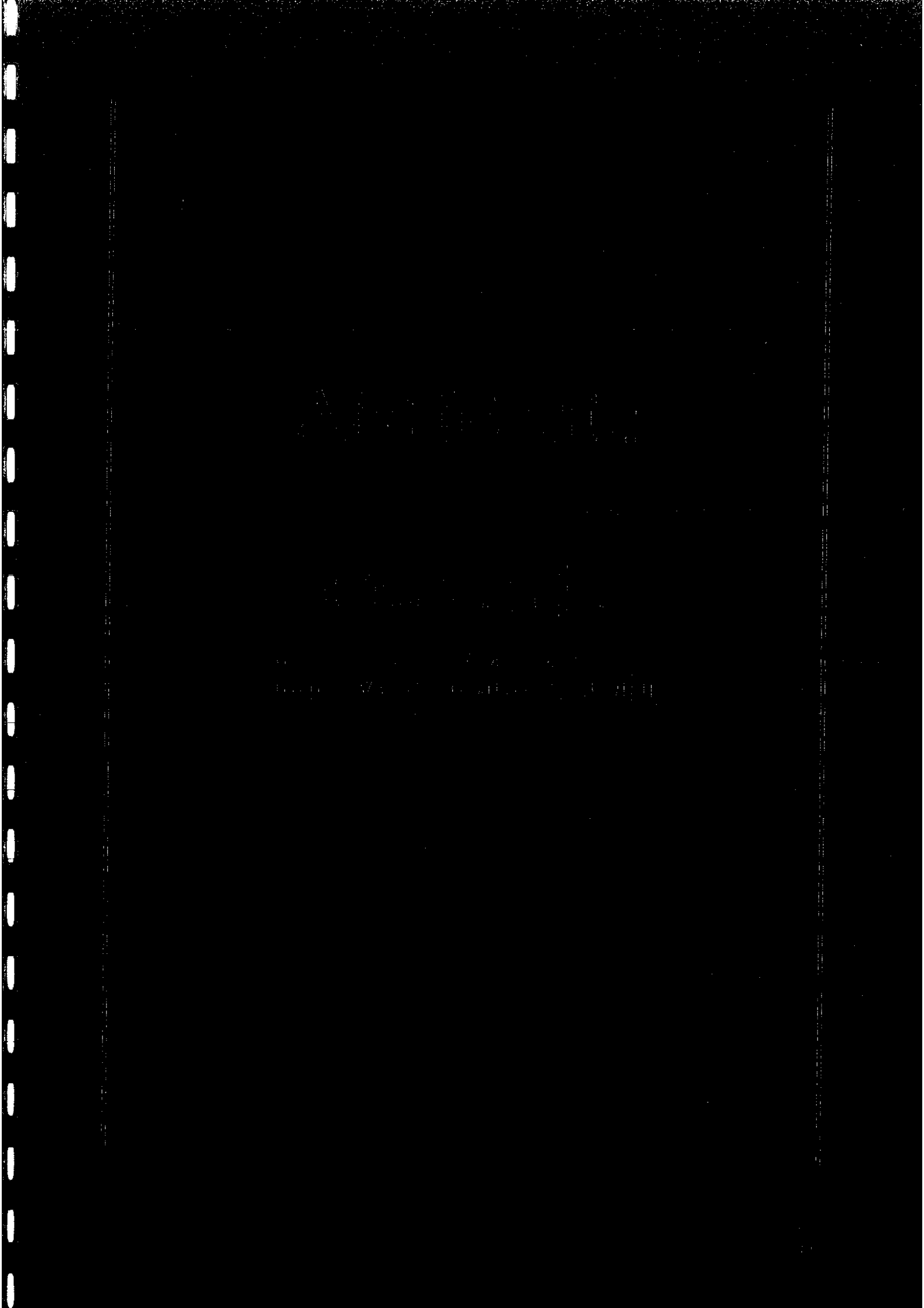
<i>Nom scientifique</i>	Nom français	Milieux
<i>Acer campestre</i>	érable champêtre	bois haie
<i>Aegopodium podagraria</i>	herbe aux goutteux	friche
<i>Agrimonia eupatoria</i>	aigremoine	
<i>Agropyrum repens</i>	chiendent rampant	prairie
<i>Agrostis canina</i>	agrostide des chiens	prairie humide
<i>Agrostis stolonifera</i>	trainasse	prairie
<i>Ajuga reptans</i>	bugle rampante	prairie humide
<i>Alisma plantago-aquatica</i>	plantain d'eau	eau stagnante
<i>Alliaria petiolata</i>	alliaire	bois
<i>Allium ursinum</i>	ail aux ours	bois
<i>Alnus glutinosa</i>	aulne glutineux	rivière bois
<i>Alopecurus geniculatus</i>	vulpin genouillé	prairie humide
<i>Alopecurus pratensis</i>	vulpin des prés	prairie
<i>Anagallis arvensis</i>	mouron rouge	prairie
<i>Anagallis tenella</i>	mouron délicat	tourbière lande tourbeuse
<i>Anemone nemorosa</i>	anémone sylvie	bois haie
<i>Angelica sylvestris</i>	angélique des bois	bois
<i>Anthoxanthum odoratum</i>	flouve odorante	prairie
<i>Anthriscus sylvestris</i>	cerfeuil sauvage	
<i>Apium nodiflorum</i>	ache nodiflore	
<i>Arctium minus</i>	petite bardane	bord de chemin zone remaniée
<i>Arrhenatherum elatius</i>	frommental	prairie
<i>Artemisia vulgaris</i>	armoise commune	lieux remaniés
<i>Arum maculatum</i>	gouet	bois
<i>Asplenium scolopendrium</i>	scolopendre	
<i>Athyrium filix-femina</i>	fougère femelle	bois humide
<i>Bellis perennis</i>	pâquerette	prairie chemin
<i>Betula pubescens</i>	bouleau pubescent	bois tourbeux
<i>Blechnum spicant</i>		bois humide
<i>Bromus commutatus</i>	brome variable	champs frais bord de chemin
<i>Bromus mollis</i>	brome mou	prairie
<i>Bromus racemosus</i>	brome en grappe	prairie
<i>Callitriche sp.pl.</i>	callitriche	eau stagnante ou courante
<i>Calystegia sepium</i>	liseron des haies	
<i>Cardamine hirsuta</i>	cardamine hirsute	prairie
<i>Cardamine pratensis</i>	cardamine des prés	prairie

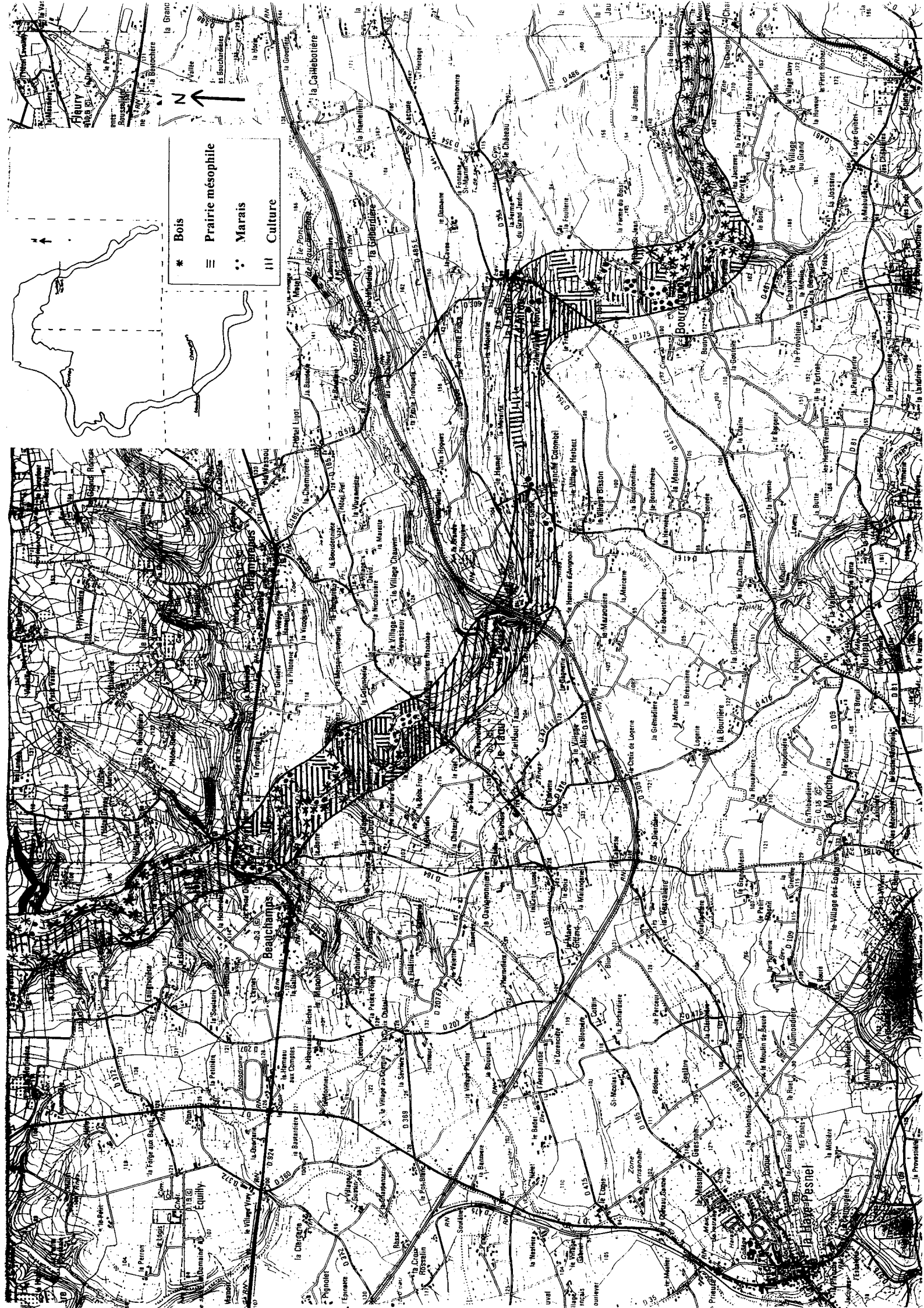
<i>Carex echinata</i>	laïche étoilée	prairie humide	milieu tourbeux
<i>Carex hirta</i>	laïche velue	prairie humide	
<i>Carex laevigata</i>	Laïche lisse	bois humide	acide
<i>Carex nigra</i>	laïche noirâtre	prairie	tourbeuse
<i>Carex ovalis</i>	Laïche des lièvres	prairie humide	
<i>Carex pallescens</i>	laïche pâle	bois humide	
<i>Carex panicea</i>	laïche bleuâtre	prairie	tourbeuse
<i>Carex remota</i>	laïche espacée	bois humide	
<i>Carex sylvatica</i>	laïche des bois	bois	
<i>Carex vesicaria</i>	laïche vésiculeuse	bord des eaux	
<i>Carum verticillatum</i>	carvi verticillé	prairie	tourbeuse
<i>Castanea sativa</i>	châtaignier	bois	haie
<i>Centaurea nigra</i>	centaurée noire		
<i>Cerastium fontanum</i>	céraiste commun	prairie	chemin
<i>Cerastium glomeratum</i>	céraiste aggloméré	friche	culture
<i>Cerastium vulgatum</i>	céraiste vulgaire		
<i>Ceratocarpus claviculata</i>	corydale à vrille	haie	bois
<i>Chaerophyllum temulum</i>	cerfeuil des fous	haie	lisière
<i>Chelidonium majus</i>	herbe-aux-verrues	vieux mur	décombre
<i>Circaea lutetiana</i>	circée de Paris	forêt fraîche	haie
<i>Cirsium arvense</i>	cirse des champs	friche	prairie
<i>Cirsium palustre</i>	cirse des marais	prairie humide	friche humide
<i>Cirsium dissectum</i>	cirse des anglais	prairie	tourbeuse
<i>Cirsium vulgare</i>	cirse commun	friche	chemin
<i>Clematis vitalba</i>	clématite vigne blanche	haie	lisière
<i>Conopodium majus</i>	génotte	forêt acidiphile	
<i>Corylus avellana</i>	noisetier ou coudrier	bois	haie
<i>Crataegus monogyna</i>	aubépine monogyne	haie	bois
<i>Crepis capillaris</i>			
<i>Cruciata laevipes</i>	gaillet croisette	lisière	prairie amandée
<i>Cynosurus cristatus</i>	crételle	prairie	
<i>Cyperus longus</i>	grand souchet	prairie humide	
<i>Dactylorhiza maculata</i>	orchis tacheté	prairie humide	lande
<i>Dactylis glomerata</i>	dactyle	prairie	bord de chemin
<i>Deschampsia coespitosa</i>	canche cespiteuse	prairie humide	friche humide
<i>Deschampsia flexuosa</i>	canche flexueuse	bois acide	
<i>Digitalis purpurea</i>	digitale pourpre	haie	lisière
<i>Dryopteris affinis</i>	dryoptéris écailleux	forêt fraîche	
<i>Dryopteris carthusiana</i>	fougère des chartreux	forêt acidiphile	
<i>Dryopteris dilata</i>	drioptéris dilaté	forêt humide	
<i>Dryopteris filix-mas</i>	fougère mâle	forêt	
<i>Eleocharis palustris</i>	scirpe des marais	bas marais	

<i>Elodea canadensis</i>	élodée du Canada	fossé	eau stagnante
<i>Endymion non-scriptus</i>	jacinthe des bois	forêt	
<i>Epilobium angustifolium</i>	laurier de Saint-Antoine	lisière	lande
<i>Epilobium hirsutum</i>	épilobe hirsute	mégaphorbiaie	bord de fossé
<i>Epilobium tetragonum</i> <i>subsp. lamyi</i>	épilobe à tige carré	friche	coupe forestière
<i>Erica cinerea</i>	bruyère cendrée	lande	bois clair acide
<i>Eupatorium cannabinum</i>	eupatoire chanvrine	bord de fossé	mégaphorbiaie
<i>Euphorbia amygdaloides</i>	euphorbe des bois	bois	
<i>Euphorbia helioscopia</i>	euphorbe réveil-matin	bord de chemin	culture
<i>Fagus sylvatica</i>	hêtre	forêt	
<i>Filipendula ulmaria</i>	reine des pré	mégaphorbiaie	marais
<i>Fragaria vesca</i>	fraisier des bois	bois	haie
<i>Fraxinus excelsior</i>	frêne	bois	haie
<i>Galium aparine</i>	gaillet gratteron	friche	fourré
<i>Galium palustre</i>	gaillet des marais	marais	bord des eaux
<i>Geum urbanum</i>	benoîte	lisière	haie
<i>Geranium robertianum</i>	herbe à Robert	bois	vieux mur
<i>Glechoma hederacea</i>	lierre terrestre	bois	haie
<i>Glyceria fluitans</i>	glycérie flottante	bas marais	eaux stagnante
<i>Gnaphalium uliginosum</i>	gnaphale des mares	chemin humide	
<i>Hedera helix</i>	lierre	bois	mur
<i>Heracleum sphondylium</i>	berce	bord de chemin	prairie
<i>Holcus lanatus</i>	Houlque laineuse	prairie	
<i>Hydrocotyle vulgaris</i>	écuelle d'eau	prairie tourbeuse	fossé
<i>Hypericum pulchrum</i>	millepertuis élégant	bois	lande
<i>Hypericum tetrapterum</i>	millepertuis à 4 ailes	marais	
<i>Hypochoeris radicata</i>	Porcelle enracinée	pelouse	friche
<i>Impatiens parviflora</i>	balsamine à petites fleurs	bois	bord de rivière
<i>Iris pseudacorus</i>	iris jaune	marais	fossé
<i>Juncus acutiflorus</i>	jonc noueux	marais	prairie humide
<i>Juncus bufonius</i>	jonc des crapauds	bord des eaux	
<i>Juncus conglomeratus</i>	jonc aggloméré	prairie humide	bord des eaux
<i>Juncus effusus</i>	jonc commun	pâturage humide	bord des eaux
<i>Juncus tenuis</i>	jonc ténu	chemin boisé	
<i>Lamium album</i>	ortie blanche	talus	bois
<i>Lamium galeobdolon</i>	lamier jaune	bois	haie
<i>Lemna minor</i>	petite lentille d'eau	eau stagnante	
<i>Lolium perenne</i>	ivraie vivace ou ray-grass anglais	prairie	
<i>Lonicera periclymenum</i>	chèvrefeuille	bois	haie
<i>Lotus uliginosus</i>	lotier des marais	prairie humide	
<i>Luzula sylvatica</i>	grande luzule	bois acide	
<i>Luzula multiflora</i>	luzule multiflore	lande humide	prairie tourbeuse
<i>Lychnis flos-cuculi</i>	fleur-de-coucou	prairie humide	mégaphorbiaie
<i>Lycopus europaeus</i>	chanvre d'eau	bord des eaux	mégaphorbiaie
<i>Lysimachia nemorum</i>	lysimaque des bois	bois humide	

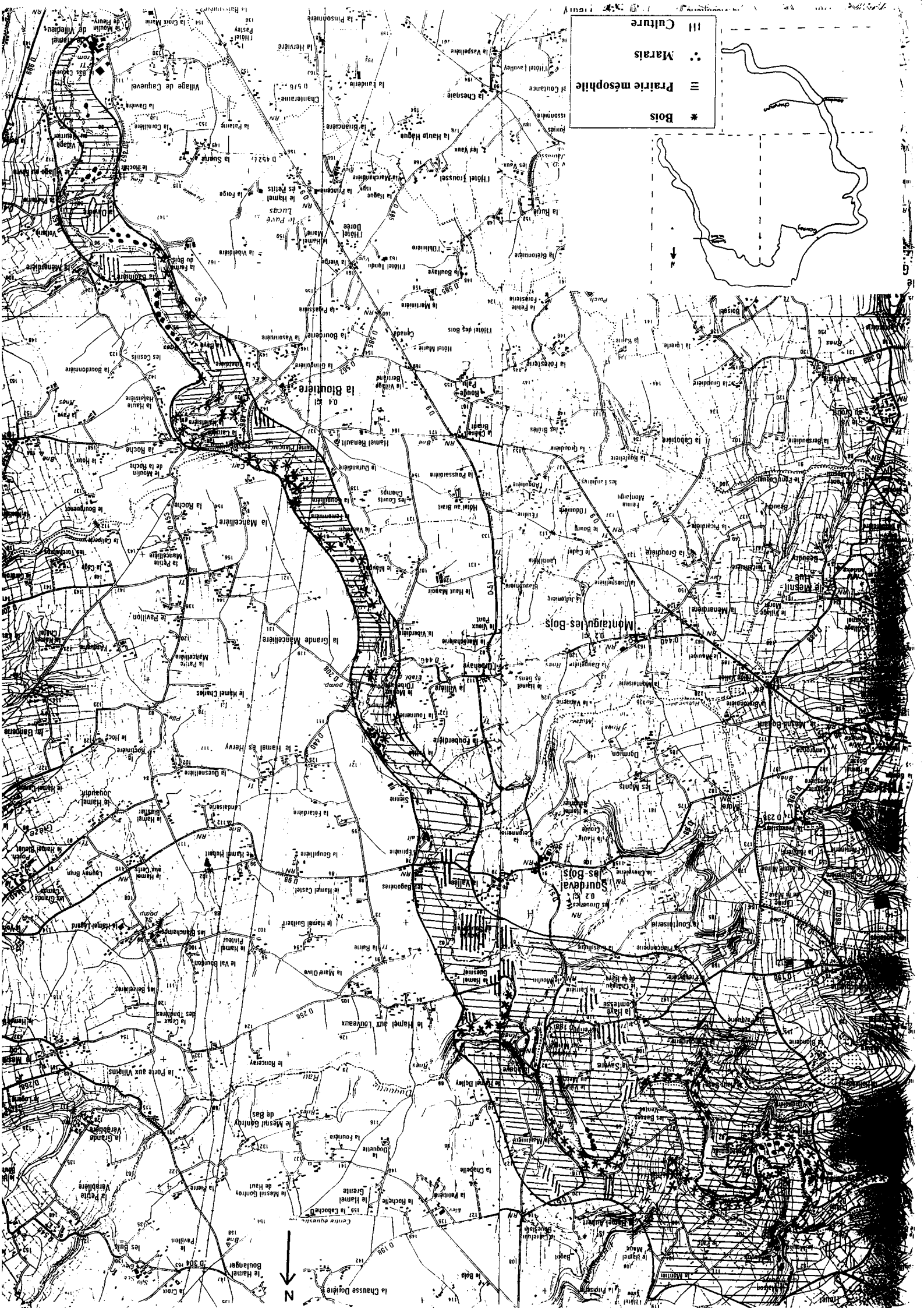
<i>Lysimachia nummularia</i>	lysimaqua nummulaire	fossé	
<i>Lysimachia vulgaris</i>	grande lysimaque	mégaphorbiaie	marais
<i>Lythrum portula</i>	pourpier d'eau	bord de mare	fossé
<i>Lythrum salicaria</i>	salicaire	marais	bord des eaux
<i>Matricaria matricarioides</i>	matricaire discoïde	chemin	zone remaniée
<i>Melampyrum pratense</i>	mélampyre des prés	bois	
<i>Melica uniflora</i>	mélique à une fleur	bois	
<i>Mentha aquatica</i>	menthe aquatique	bord des eaux	
<i>Mercurialis perennis</i>	mercuriale vivace	bois mésophile	
<i>Myosotis coespitosa</i>	myosotis des marais	prairie humide	
<i>Myosotis scorpioides</i>	myosotis aquatique	prairie humide	bord des eaux
<i>Nasturtium officinale</i>	cresson de fontaine	source	
<i>Nuphar lutea</i>	nénuphar jaune	mare	étang
<i>Oenanthe crocata</i>	oenanthe safranée	bords des eaux	
<i>Oenanthe fistulosa</i>	oenanthe fistuleuse	prairie humide	
<i>Orchis mascula</i>	orchis mâle	prairie	talus
<i>Oxalis acetosella</i>	surelle	bois acide	
<i>Phalaris arundinacea</i>	baldingère	roselière	bords eaux
<i>Phleum pratense</i>	fléole des prés	prairie	
<i>Phragmites australis</i>	roseau à balai	roselière	bord des eaux
<i>Plantago coronopus</i>	plantain corne-de-cerf	lieux piétinés	
<i>Plantago lanceolata</i>	plantain lancéolé	prairie	
<i>Plantago major</i>	plantain majeur	lieux piétinés	
<i>Poa annua</i>	pâturin annuel	pelouse	lieux piétiné
<i>Poa trivialis</i>	pâturin commun	prairie	
<i>Poa pratensis</i>	pâturin des prés	prairie	
<i>Polygonatum multiflorum</i>	sceau-de-Salomon	haie	bois
<i>Polygonum amphibium</i>	renouée amphibie	bord des eaux	marais
<i>Polygonum hydropiper</i>	poivre d'eau	fossé	prairie humide
<i>Polypodium vulgare</i>	polypode	haie	bois acide
<i>Potamogeton crispus</i>	potamot crépu	fossé	
<i>Potentilla erecta</i>	tormentille	lande	bois acide
<i>Primula vulgaris</i>	primevère à grandes fleurs	haie	bois
<i>Prunella vulgaris</i>	brunelle	prairie	
<i>Prunus avium</i>	merisier	haie	
<i>Prunus spinosa</i>	prunellier ou épine noire	haie	friche
<i>Pteridium aquilinum</i>	fougère aigle	bois	friche
<i>Quercus robur</i>	chêne pédonculé	bois	haie
<i>Ranunculus acris</i>	bouton d'or	prairie	
<i>Ranunculus aquatilis</i>	renoncule aquatique	ruisseau	
<i>Ranunculus ficaria</i>	ficaire	bois	fourré
<i>Ranunculus flammula</i>	petite douve	bord des eaux	lieu humide
<i>Ranunculus omyophyllus</i>	renoncule aquatique	mare	ruisseau
<i>Ranunculus repens</i>	renoncule rampante	prairie	
<i>Rosa arvensis</i>	églantier des champs	bois	haie
<i>Rosa canina</i>	rosier des chiens	haie	bois
<i>Rubus grpe fruticosus</i>	ronce		

<i>Rumex acetosa</i>	oseille sauvage	prairie	
<i>Rumex acetosella</i>	petite oseille	pelouse siliceuse	prairie
<i>Rumex conglomeratus</i>	patience aggloméré	prairie humide	bord des eaux
<i>Rumex crispus</i>	doche crépue	prairie	friche
<i>Rumex obtusiflorus</i>	grande doche	prairie	friche
<i>Salix atrocinerea</i>	saule roux-cendré	marais	tourbière
<i>Sambucus nigra</i>	sureau noir	haie	friche
<i>Sarothamnus scoparius</i>	genêt à balais	lande	haie
<i>Scirpus sylvaticus</i>	scirpe des bois	bord de ruisseau	carrière
<i>Scorzonera humilis</i>	petite scorsonère	prairie humide	
<i>Scrophularia auriculata</i>	scrofulaire aquatique	bord des eaux	
<i>Scrophularia nodosa</i>	scrofulaire noueuse	lisière	bois
<i>Scutellaria galericulata</i>	scutellaire casquée	mégaphorbiaie	bord des eaux
<i>Scutellaria minor</i>	petite scutellaire	tourbière	prairie humide
<i>Sibthorpia europaea</i>		bord de ruisseau	
<i>Silene dioica</i>	compagnon rouge	bois frais	haie
<i>Solanum dulcamara</i>	douce-amère	friche humide	bois humide
<i>Sonchus asper</i>	laiteron épineux	friche	pelouse
<i>Sparganium erectum</i>	rubanier	bord des eaux	fossé
<i>Stachys sylvatica</i>	épieire des bois	bois frais	
<i>Stellaria alsine</i>	stellaire aquatique	bois	source
<i>Stellaria graminea</i>	stellaire graminée	prairie	
<i>Stellaria media</i>	mouron des oiseaux		
<i>Succisa pratensis</i>	succise des prés	lande humide	prairie humide
<i>Symphytum officinale</i>	grande consoude	prairie humide	
<i>Taraxacum officinale</i>	pissenlit	prairie	friche
<i>Teucrium scorodonia</i>	germandrée scordoine	bois	
<i>Trifolium dubium</i>	petit trèfle jaune	prairie	
<i>Trifolium pratense</i>	trèfle rose	Prairie	
<i>Trifolium repens</i>	trèfle blanc	Prairie	
<i>Ulex europaeus</i>	ajonc d'europe	lande	haie
<i>Umbelicus rupestris</i>	nombril-de-Vénus	mur	haie
<i>Urtica dioica</i>	grande ortie	partout	
<i>Vaccinium myrtillus</i>	myrtille	bois acide	
<i>Valeriana repens</i>	valeriane officinale	mégaphorbiaie	bord des eaux
<i>Veronica anagallis-aquatica</i>	véronique aquatique	bord des eaux	
<i>Veronica chamaedrys</i>	véronique petit-chêne	bois	haie
<i>Viola riviniana</i>	violette des bois	bois	
<i>Vinca minor</i>	petite pervenche	bois	haie
<i>Wahlenbergia hederacea</i>	campanille	prairie humide acide	bord de ruisseau
<i>Ruscus aculeatus</i>	petit-houx	forêt	haie





	Culture
::	Marais
≡	Prairie mésophile
*	Bois



	Culture
::	Marais
≡	Prairie mésophile
*	Bois

