



Trois événements majeurs ont dynamisé la fréquentation hôtelière en juin 2019 en Normandie

En juin 2019, trois événements ont dynamisé la fréquentation touristique normande : le 75^e anniversaire du débarquement et de la bataille de Normandie, l'Armada de Rouen et la coupe du monde féminine de football au Havre. Sur l'ensemble du mois, les hôtels ont comptabilisé 144 000 nuitées de plus qu'en moyenne les quatre années précédentes. En plus des 54 000 nuitées supplémentaires enregistrées dans les sites directement impactés, 90 000 nuitées supplémentaires ont été passées dans le reste de la Normandie. L'impact mesuré est particulièrement net dans les territoires du Calvados et plus encore dans l'agglomération havraise, avec un fort afflux de clientèle étrangère, notamment américaine. Le surplus de fréquentation est plus modéré pour l'Armada et a surtout touché une clientèle résidente.

Caroline Poupet, Pauline Roger (Insee)

Trois événements culturels et sportif de grande ampleur ont eu lieu en Normandie au cours du mois de juin 2019. À l'occasion du 75^e anniversaire du débarquement et de la bataille de Normandie, de nombreuses commémorations et manifestations festives ont été organisées au début du mois de juin dans le Calvados et dans la Manche, notamment autour des plages du débarquement et à Caen. À Rouen, la 7^e édition de l'Armada s'est tenue du 6 au 16 juin. Ce rassemblement de plus de quarante grands voiliers, bateaux et navires militaires, organisé depuis 30 ans tous les quatre à six ans sur les quais de la Seine, au cœur de Rouen, est un événement maritime important. Enfin, la ville du Havre a accueilli en juin sept rencontres de la coupe du monde féminine de football 2019, dont un huitième et un quart de finale.

À la faveur de ces trois événements majeurs, les touristes ont afflué dans la région et permis une fréquentation de 144 000 nuitées (définitions) supplémentaires dans les hôtels normands par rapport à la moyenne des

mois de juin de 2015 à 2018. Avec plus de 930 000 nuitées enregistrées dans les hôtels, le mois de juin 2019 est de loin le plus dynamique pour la région depuis 2011 (figure 1).

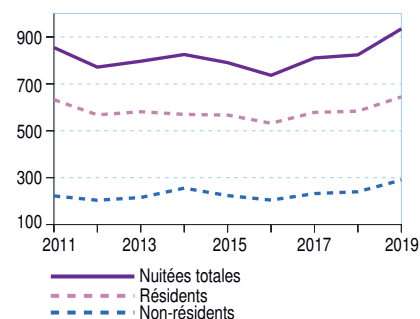
La clientèle américaine fortement présente pour les commémorations du 75^e anniversaire du débarquement

Les commémorations et autres événements liés au 75^e anniversaire du débarquement et de la bataille de Normandie ont largement profité à la région, notamment aux hôtels situés dans les communes des plages du débarquement et à Caen, lieux privilégiés de ces manifestations. Dans ces territoires, les établissements ont enregistré 23 500 nuitées supplémentaires en juin 2019 par rapport à la moyenne des quatre années précédentes, dont 16 500 nuitées concernant des non-résidents (personnes ne résidant pas en France ; définitions).

L'affluence a été particulièrement importante entre le mercredi 5 et le samedi 8 juin,

1 Une fréquentation particulièrement dynamique au cours du mois de juin 2019

Évolution de la fréquentation dans les hôtels au cours du mois de juin (en milliers de nuitées)



Source : Insee, en partenariat avec les comités régionaux et départementaux du tourisme et la Direction générale des entreprises, enquête sur la fréquentation dans les hôtels

période durant laquelle 93 % des chambres ont été occupées, soit 15 points de plus qu'en moyenne les années précédentes. Ce taux a même atteint 96 % le mercredi 5 juin, veille de l'anniversaire du débarquement du

6 juin 1944 (figure 2). En 2014, à l'occasion du 70^e anniversaire, le taux d'occupation des hôtels était légèrement inférieur (91 %) entre le jeudi 5 juin et le samedi 7 juin.

Le nombre de chambres occupées a été également particulièrement élevé le 1^{er} juin, samedi qui a suivi le jeudi férié de l'Ascension, propice aux ponts. En revanche, la fréquentation a été moindre au cours des dimanches, une caractéristique que l'on retrouve de manière constante les années précédentes, indépendamment de la tenue ou non d'événements particuliers.

Pour les seuls hôtels des communes des plages du débarquement, les touristes ont passé 14 800 nuitées de plus au cours du mois de juin qu'en moyenne pour ce même mois entre 2015 et 2018. Ce dynamisme résulte à la fois des fréquentations résidentes (+ 6 300 nuitées, soit + 19 %) comme non résidentes (+ 8 500 nuitées, soit + 23 %). Pour autant, si le nombre de nuitées passées par les Américains a augmenté (+ 6 400 nuitées), la fréquentation britannique a, quant à elle, reculé (- 700 nuitées). Les Belges (+ 400 nuitées) et les Hollandais (+ 1 300 nuitées) sont également venus nombreux assister aux commémorations.

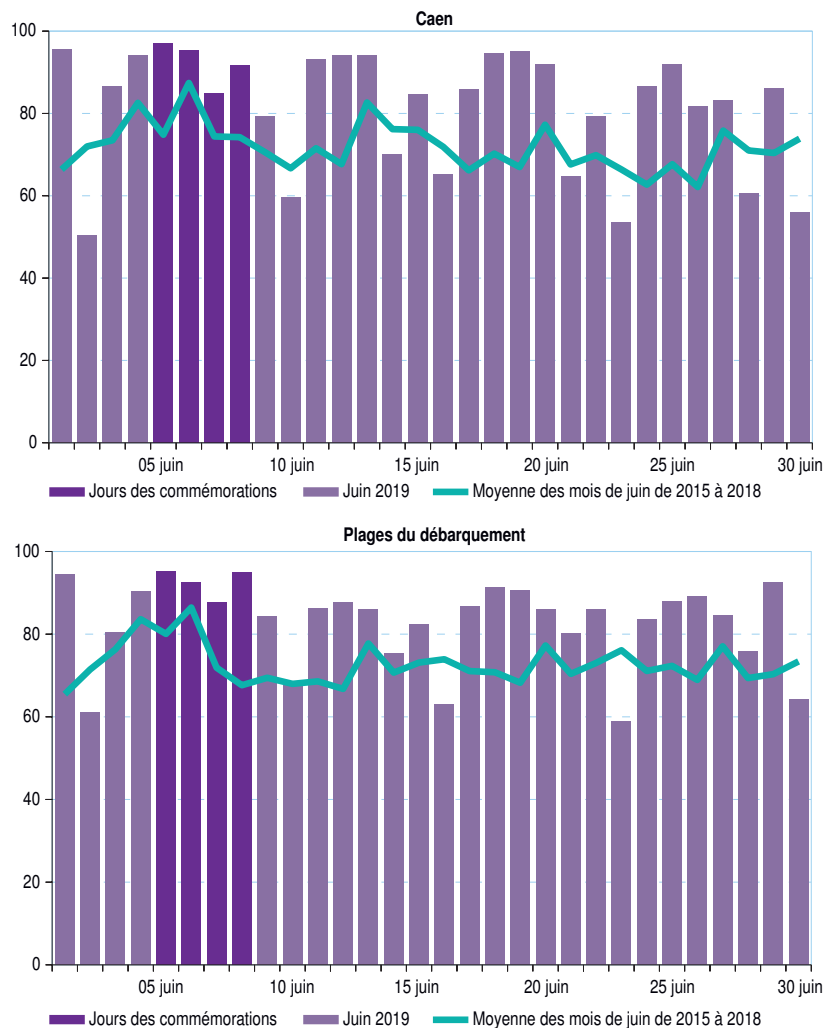
À Caen, les hôtels ont enregistré, en juin 2019, 8 700 nuitées de plus qu'en moyenne sur les quatre années antérieures. À la différence des plages du débarquement, cette hausse a été largement portée par les non-résidents (+ 7 900 nuitées) puisque la fréquentation des résidents est restée relativement stable. Ainsi, plus de la moitié des nuitées passées à Caen au cours du mois de juin 2019 sont le fait de non-résidents. La clientèle américaine est, là aussi, venue en nombre (+ 3 400 nuitées, soit 90 % de plus qu'en moyenne entre 2015 et 2019). Avec plus de 7 200 nuitées passées à Caen au cours du mois de juin 2019, les Américains sont donc la nationalité la plus présente, devant les Britanniques (6 400 nuitées, soit 800 de plus que les années précédentes). Les Canadiens, bien que moins représentés, sont également venus plus nombreux cette année.

Une fréquentation hôtelière un peu plus élevée durant l'Armada, malgré une météo pluvieuse

Du 6 au 16 juin, plus de quarante navires se sont amarrés à Rouen dans le cadre de la 7^e édition de l'Armada. Durant cette période, de nombreuses activités et animations ont été organisées. Sur l'ensemble du mois de juin 2019, cet événement a entraîné, sur le territoire de la Métropole Rouen Normandie, un surplus de fréquentation de 9 % par rapport à la moyenne des années 2015 à 2018 (+ 8 500 nuitées). Cette hausse est néanmoins inférieure à celle qui avait été constatée lors de la précédente édition (*Pour en savoir plus*). Si la fréquentation des résidents a augmenté

2 Plus de 95 % des chambres occupées le 5 juin à Caen et dans les communes des plages du débarquement

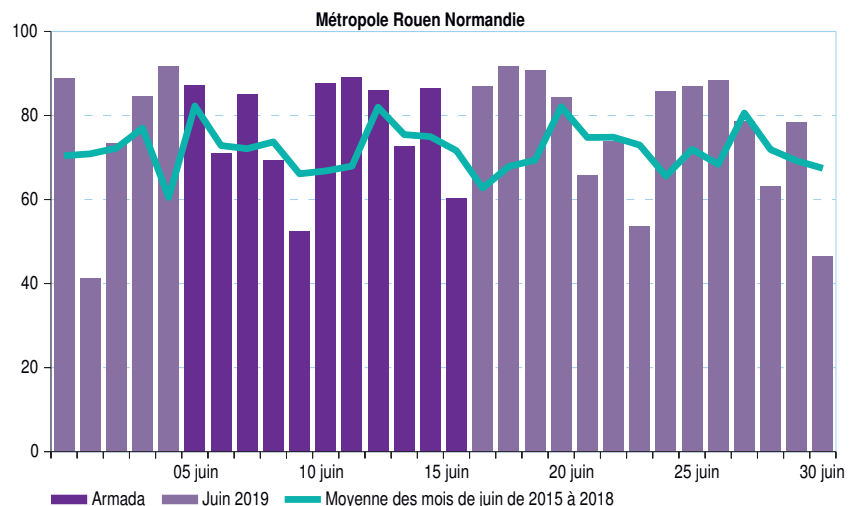
Taux d'occupation en chambres par jour dans les hôtels de Caen et des plages du débarquement au cours du mois de juin 2019 (en %)



Source : Insee, en partenariat avec les comités régionaux et départementaux du tourisme et la Direction générale des entreprises, enquête sur la fréquentation dans les hôtels

3 Entre le 5 et le 16 juin, 78 % des chambres occupées sur le territoire de la Métropole Rouen Normandie

Taux d'occupation en chambres par jour dans les hôtels de la Métropole Rouen Normandie au cours du mois de juin 2019 (en %)



Source : Insee, en partenariat avec les comités régionaux et départementaux du tourisme et la Direction générale des entreprises, enquête sur la fréquentation dans les hôtels

dans les hôtels de la métropole (+ 15 %), les non-résidents sont en revanche venus moins nombreux (- 7 %). L'événement semble donc avoir eu une portée plus locale.

Entre le 5 et le 16 juin, 78 % des chambres proposées par les hôtels de la métropole ont été occupées (figure 3). Malgré une météo grise et pluvieuse au cours de cette première quinzaine, l'attrait de l'Armada a permis de maintenir la fréquentation à un niveau légèrement plus élevé que les autres jours du mois (76 %), mais également que la moyenne des mois de juin 2015 à 2018 (72 %).

Le taux d'occupation (définitions) a été particulièrement élevé le mercredi 5 juin, veille de l'ouverture de l'événement (92 %).

Un très fort surplus de fréquentation des hôtels de l'agglomération havraise grâce à la coupe du monde féminine de football

Du 8 au 27 juin, la ville du Havre a accueilli sept rencontres de la coupe du monde féminine de football 2019, dont un huitième et un quart de finale. Ces rencontres ont eu lieu au stade Océane dont la capacité permet d'accueillir jusqu'à 25 000 spectateurs. De nombreux supporters sont venus de l'étranger pour assister à cet événement, et quatre matchs ont rassemblé plus de 20 000 spectateurs : Angleterre / Argentine, Suède / États-Unis, France / Brésil et Angleterre / Norvège. L'ensemble des sept matchs a rassemblé plus de 120 000 spectateurs.

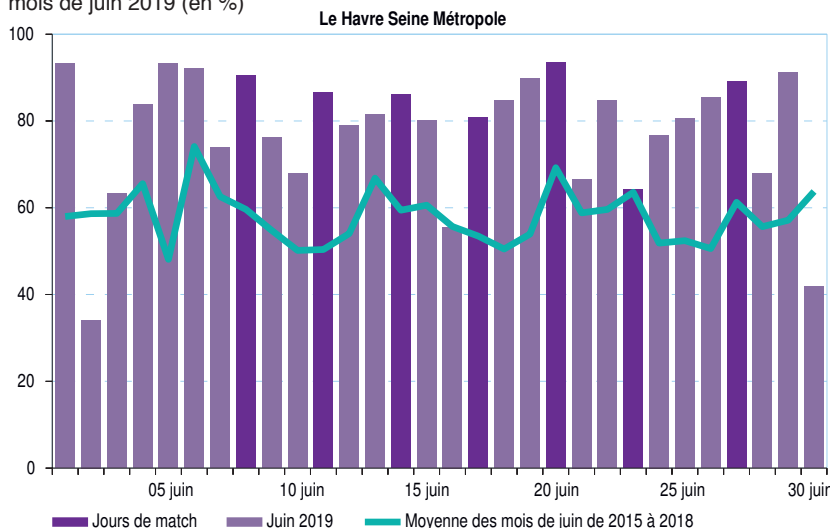
Les supporters, mais aussi les joueurs, les membres du staff et les journalistes ont été très nombreux à séjourner dans les hôtels de l'agglomération havraise. Au cours du mois, ces hôtels ont enregistré 22 000 nuitées supplémentaires par rapport à la moyenne des quatre années précédentes, soit une hausse de 48 %. Le caractère mondial de cet événement sportif a particulièrement attiré les touristes non résidents (+ 8 800 nuitées, soit + 91 %). Les Américains et les Britanniques (+ 2 300 nuitées chacun) sont les nationalités ayant le plus contribué à cette hausse, suivies par les Hollandais (+ 1 600 nuitées). Même si leur effectif est plus faible, les touristes espagnols et chinois sont également venus plus nombreux.

Sur l'ensemble du mois de juin, 78 % des chambres des hôtels de l'agglomération havraise ont été occupées, soit 20 points de plus que la moyenne des années 2015 à 2018.

Les taux d'occupation ont été particulièrement importants les jours de match (figure 4), notamment pour ceux qui ont rassemblé plus de 20 000 spectateurs. Le 14 juin, jour de la rencontre Angleterre / Argentine (20 294 spectateurs), 86 % des chambres étaient occupées, soit 17 points de plus qu'en moyenne les autres vendredis du mois. Les taux d'occupation ont atteint 94 % le 20 juin, jour du

4 Des taux d'occupation importants les jours de match

Taux d'occupation en chambres par jour dans les hôtels de l'agglomération havraise au cours du mois de juin 2019 (en %)



Source : Insee, en partenariat avec les comités régionaux et départementaux du tourisme et la Direction générale des entreprises, enquête sur la fréquentation dans les hôtels

match Suède / États-Unis (22 418 spectateurs) et 89 % le 27 juin, lors du quart de finale Angleterre / Norvège (21 111 spectateurs), contre 87 % pour les autres jeudis du mois. Le 23 juin, soir du huitième de finale opposant la France au Brésil (23 965 spectateurs), 64 % des chambres étaient occupées, soit 12 points de plus qu'en moyenne les autres dimanches du mois.

Une fréquentation hôtelière en hausse également dans le reste de la région

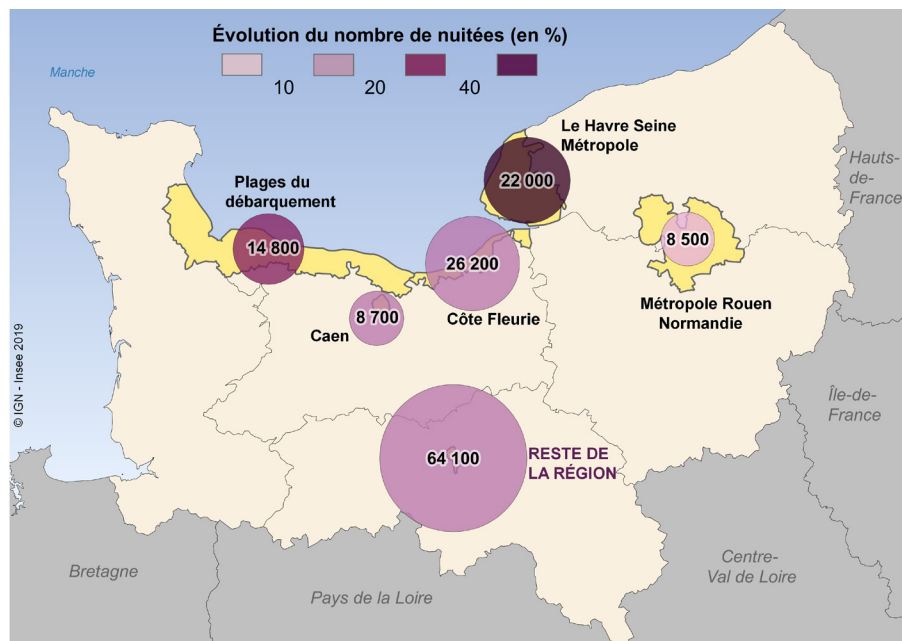
Si les différents événements organisés en juin en Normandie ont eu un impact sur les territoires dans lesquels ils se sont déroulés, ce surplus

de fréquentation a profité plus généralement à l'ensemble de la région, au sein de laquelle la fréquentation a augmenté de 18 % par rapport à la moyenne des années 2015 à 2018. L'attrait pour au moins un de ces événements a en effet pu constituer un motif de séjour en Normandie, sans pour autant résider dans les territoires immédiatement concernés. En plus des 54 000 nuitées supplémentaires enregistrées dans les sites directement impactés, ce sont 90 000 nuitées supplémentaires qui peuvent être estimées dans le reste de la Normandie.

Si la clientèle résidente est venue plus nombreuse (+ 14 %) dans la région, l'afflux a été particulièrement marqué pour la clientèle non résidente (+ 29 %), qui représente près d'un

5 Un surplus de fréquentation significatif en dehors des sites directement concernés

Évolutions du nombre de nuitées dans les hôtels, en nombre et en part



Source : Insee, en partenariat avec les comités régionaux et départementaux du tourisme et la Direction générale des entreprises, enquête sur la fréquentation dans les hôtels

tiers des nuitées enregistrées. C'est notamment le cas des Américains, venus assister aux commémorations du 75^e anniversaire du débarquement, mais également à la coupe du monde féminine de football au Havre. Avec plus de 65 000 nuitées passées en juin 2019 dans les hôtels de la région, soit 29 000 nuitées de plus qu'en moyenne sur les quatre années antérieures, ce sont les touristes non résidents qui sont venus les plus nombreux au cours

de ce mois, devant les Britanniques dont la fréquentation est restée stable (64 000 nuitées).

Avec 26 000 nuitées supplémentaires (+ 18 % ; *figure 5*), les hôtels de la Côte Fleurie ont largement profité de cet afflux de touristes. Parmi ces nuitées, 80 % sont dues aux non-résidents, surtout aux Américains (+ 8 900 nuitées). Le taux d'occupation des hôtels de la Côte Fleurie atteint ainsi 81 %

au mois de juin, soit 14 points de plus que la moyenne des quatre années précédentes.

Dans le reste de la région, 64 000 nuitées supplémentaires ont été enregistrées, soit une hausse de 17 %. Cherbourg-en-Cotentin (+ 5 100 nuitées) ou encore Dieppe (+ 5 200 nuitées) ont particulièrement bénéficié de l'attrait de la région durant ce mois de juin. ■

Définitions

La clientèle peut être soit **résidente** en France (si son lieu d'habitation habituel est localisé en France) soit **non résidente**.

Les **nuitées** (ou fréquentation) correspondent au nombre total de nuits passées par les clients. Un couple séjournant trois nuits consécutives dans un hôtel compte pour six nuitées, de même que six personnes ne séjournant qu'une nuit.

Le **taux d'occupation** est le rapport entre le nombre de chambres occupées et le nombre de chambres offertes.

Méthode

L'effet des différents événements sur la fréquentation touristique a été mesuré à travers le nombre de nuitées passées par les touristes dans les hôtels et le taux d'occupation en chambre.

La valeur prise par un indicateur est comparée à la valeur moyenne de ce même indicateur entre 2015 et 2018. Le taux d'occupation dans les hôtels le 6 juin 2019 a par exemple été comparé au taux d'occupation moyen pour ce même jour de 2015 à 2018. Cette période de quatre ans permet de lisser des effets ponctuels ayant une incidence sur la fréquentation, tels que les conditions météorologiques ou les jours fériés, mais aussi les effets des attentats de novembre 2015 sur la fréquentation en 2016 notamment. Les données antérieures à 2015 n'ont pas pu être intégrées dans l'analyse, car ces données, rétropolées avec la nouvelle méthode d'imputation utilisée depuis 2019 (*Source*), ne sont pas disponibles à un niveau infra-départemental.

Les comparaisons ont été réalisées jour par jour, ce qui permet d'apprécier l'impact particulier d'un événement ayant lieu à une date précise, comme les matchs de football, mais également pour l'ensemble du mois de juin.

Les zones d'étude ont été retenues afin d'évaluer l'impact particulier de chaque événement. Dans ces zones, la part du surplus de fréquentation liée à d'autres événements dans la région est supposée faible.

Seule la fréquentation hôtelière a été exploitée, les données pour les autres formes d'hébergement (campings notamment) étant disponibles trop tardivement.

Source

En partenariat avec la Direction générale des entreprises et les comités régionaux et départementaux du tourisme, l'Insee réalise mensuellement une enquête sur la fréquentation des hébergements collectifs touristiques.

À partir du 1^{er} janvier 2019, les données des hôtels non répondants sont imputées au moyen d'une nouvelle méthode, en fonction de leurs caractéristiques. Cette méthode d'imputation de la non-réponse tend à revoir légèrement à la baisse le nombre total de nuitées (- 0,9 % au quatrième trimestre 2018) mais n'a pas d'impact sur les évolutions. Les données 2015 à 2018 ont été rétropolées en utilisant cette méthode.

Note méthodologique : changement de questionnaire à partir de janvier 2019 - Modification dans la manière d'observer le pays de résidence des touristes

Jusqu'en janvier 2019, lorsque le pays de résidence d'un touriste n'était pas connu, les nuitées et les arrivées de touristes étaient imputées aux non-résidents, c'est-à-dire résidant en dehors de France.

À partir de janvier 2019, par souci de qualité, une nouvelle modalité de réponse « pays non-connu » a été introduite. Elle permet d'identifier les situations pour lesquelles l'hébergement ne sait pas si les touristes sont résidents ou non résidents. Cette modification permet de mieux estimer la répartition des nuitées et des arrivées entre résidents et non-résidents. Elle peut aussi entraîner une baisse de la part des nuitées des non-résidents à partir de 2019. À titre d'exemple, les nuitées des non-résidents représentaient 38,7 % du total en mai-juin-juillet 2019 et 39,6 % aux mois de mai-juin-juillet 2018, soit 0,9 point d'écart pour la France métropolitaine.

Insee Normandie

5, rue Claude Bloch
BP 95137
14024 CAEN Cedex

Directeur de la publication :
Daniel Brondel

Rédacteur en chef :
Pascal Julien

Attachée de presse :
Carole Joselier
Tél : 02 35 52 49 17

Mise en page :
Agence Elixir, Besançon
ISSN : 2493-7266 (en ligne)
ISSN : 2496-5227 (imprimé)

© Insee 2019

Pour en savoir plus

- Bayardin V., Caritg J-P., Clément M-G., « Effet de l'Armada 2013 sur la fréquentation hôtelière : 12 400 chambres occupées supplémentaires en Haute-Normandie », *Aval Haute-Normandie* n°140, novembre 2013
- Gony A-S, « Le 70^e anniversaire du Débarquement remplit les hôtels », *Insee Flash Basse-Normandie* n°7, octobre 2014

