

PARC NATUREL
RÉGIONAL DES BOUCLES
DE LA SEINE NORMANDE

Où observer les **oiseaux** ?

Une autre vie s'invente ici



Parc
naturel
régional

des Boucles de
la Seine Normande

Une autre vie s'invente ici

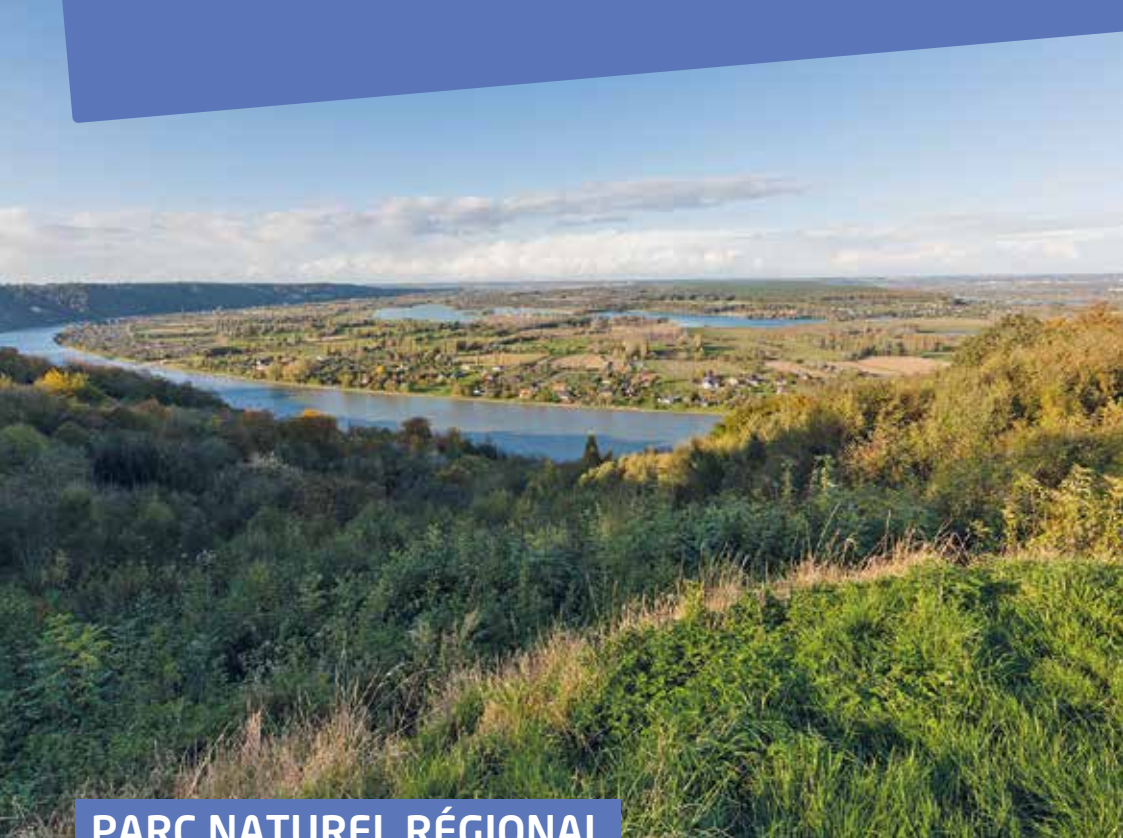


RÉGION
NORMANDIE



SEINE-MARITIME
LE DÉPARTEMENT

DÉPARTEMENT DE
LEURE
en Normandie



PARC NATUREL RÉGIONAL

DES BOUCLES DE LA SEINE NORMANDE

*Un paradis **pour les oiseaux***

Plus de 300 espèces d'oiseaux sont recensées sur le territoire du Parc. Les effectifs sont importants et varient selon les saisons en fonction des périodes de reproduction et de migration.

Un territoire labellisé « Parc naturel régional » depuis 1974

Il existe 54 Parcs naturels régionaux en France. Le Parc naturel régional des Boucles de la Seine Normande se situe en Normandie, le long de la vallée de la Seine entre les villes du Havre et de Rouen. Son territoire comprend 75 communes

pour 106 000 habitants et couvre une superficie de 89 700 hectares, caractérisée par 24 % de milieux humides et aquatiques et 30 % de forêts.

Des paysages et des milieux diversifiés

Les vallées de la Seine et des rivières affluentes, les plateaux de Caux et du Roumois,

les coteaux et terrasses alluviales offrent une diversité de paysages, de milieux et d'habitats propices à la présence d'une biodiversité remarquable et originale, d'importance nationale voire internationale.

Des sentiers favorables à leur observation

Idéalement situé entre terre, fleuve et mer, le Parc constitue un intérêt majeur pour les oiseaux. Ce grand estuaire se compose de milieux variés entre vasières, prairies, falaises et forêts, qui accueillent jusqu'à 300 espèces. Les milieux humides et aquatiques abritent le plus grand nombre d'oiseaux.

Pour faciliter l'observation ornithologique, le Parc a édité deux brochures. « Les oiseaux des marais » permet de découvrir les principales espèces du territoire. La brochure « Où observer les oiseaux ? » et sa version anglaise « Where to watch birds » proposent des sentiers de promenade favorables à l'observation.



👁️ SÉJOUR ORNITHOLOGIQUE

À la rencontre des oiseaux de la vallée de Seine

La LPO Normandie (Ligue pour la protection des oiseaux) et l'agence de voyages Escursia vous proposent de découvrir les paysages et les milieux naturels de la vallée de Seine, à la rencontre des multiples espèces qui les habitent.



Sur 3 jours, découvrez la biodiversité locale et les oiseaux des marais d'Heurteauville (près du sentier N°3), des roselières (sentier N°10), des coteaux calcaires et terrasses alluviales d'Amfreville-sous-les-Monts (situés en-dehors du territoire du Parc, entre Rouen et Giverny).

Pour en savoir plus escursia - voyager curieux

escursia.fr
lpo@escursia.fr
02 53 35 40 29



VALEURS PARC NATUREL RÉGIONAL

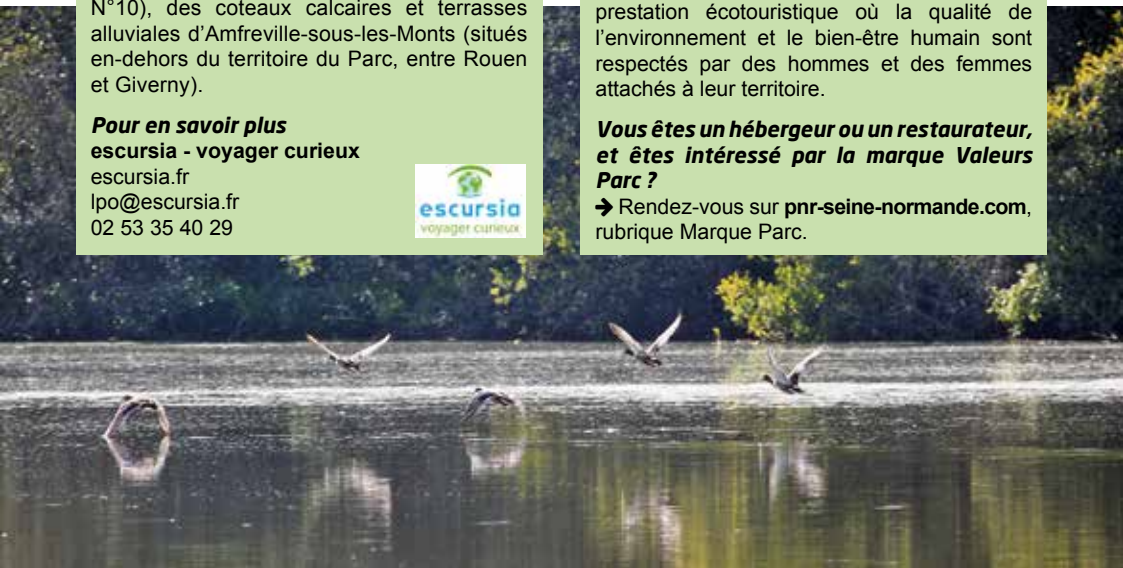


La marque nationale « Valeurs Parc naturel régional » a été créée par la fédération des Parcs naturels régionaux de France, afin de mettre en avant des produits et services proposées par des entreprises engagées dans un développement économique durable.

Le Parc développe cette marque sur son territoire en ciblant les hébergements touristiques et les restaurants. Pour le consommateur, la marque garantit une prestation écotouristique où la qualité de l'environnement et le bien-être humain sont respectés par des hommes et des femmes attachés à leur territoire.

Vous êtes un hébergeur ou un restaurateur, et êtes intéressé par la marque Valeurs Parc ?

➔ Rendez-vous sur pnr-seine-normande.com, rubrique Marque Parc.





Où observer la *Vie sauvage* ?

Entre fleuve, rivières, marais, étangs, coteaux calcaires, forêts et cultures, le territoire du Parc naturel régional des Boucles de la Seine Normande recèle des trésors de biodiversité.

Les massifs boisés, dont les forêts domaniales de Brotonne, le Trait-Maulévrier et Roumare, abritent de grands mammifères sauvages comme le cerf, le chevreuil, le sanglier mais aussi des blaireaux, des renards, des écureuils. Dans certaines boucles, le hanneton pullule à intervalles réguliers au printemps et le Lucane cerf-volant est localement fréquent.

Les mares forestières sont intéressantes par la présence de tritons, dont le Triton alpestre, et de libellules comme la Cordulie bronzée et l'Æshne bleue. Les haies et les vergers parsèment le territoire. Ces extensions boisées vers les plaines sont un refuge pour les insectes qui recherchent les vieux bois, comme le Scarabée pique-prune à l'est du territoire, ou l'araignée *Midia midas*.

Sur les plateaux, l'activité agricole a occasionné

la création de mares, riches en Amphibiens (Grenouille agile, quatre espèces de tritons, etc.). Une flore diversifiée s'y développe, telle que les Massettes, les Renoncules aquatiques, les Glycéries ou encore les Callitriches. C'est le royaume des libellules, avec plus de 40 espèces, dont la Libellule écarlate. On aperçoit des papillons comme le Machaon ou la Piéride de la moutarde. Le Grillon champêtre peut être entendu et observé dans les talus et les prairies.

Dans les marais, c'est l'explosion de vie. La végétation est typique des zones humides (Iris des marais, Butome en ombelle, Orchis des marais, Potamots, ou encore Hottonie des marais et Mouron délicat, tous deux protégés au niveau régional...). De nouvelles espèces d'Amphibiens s'ajoutent aux précédentes (Rainette verte, Pélodyte ponctué, Crapaud calamite...). Les

libellules sont nombreuses et des espèces remarquables sont présentes, comme la Libellule fauve, l'Agriion mignon, l'Agriion nain ou l'Agriion joli. Le Papillon azuré des anthyllides fréquente les zones humides. D'autres insectes originaux fréquentent ces milieux, comme la Courtilière (ou Taupe-grillon), le Criquet ensanglanté et même le Copris lunaire au marais Vernier.

Près des sources, l'Agriion de Mercure, la Bythinelle de Villequier (mollusque endémique) et les salamandres, sont des espèces remarquables. Les plans d'eau de la vallée sont les lieux de vie de nombreux poissons. Les cours d'eau (Corbie, Austreberthe, etc.) qui rejoignent la Risle ou la Seine, constituent des axes de migration importants pour les espèces amphihalines, telles que le saumon, la truite de mer ou les lamproies qui s'y reproduisent. L'anguille vient y grossir. Des poissons estuariens comme le flet, l'éperlan ou encore le mulet porc, fréquentent la Seine pour y accomplir tout ou partie de leur cycle de vie. Les vasières, à proximité du pont de Normandie, sont des nourriceries pour la faune benthique (mollusques, crustacés), les oiseaux migrateurs et les poissons.



Arbres têtards

Ces curieux arbres sont souvent des saules, des aulnes ou des frênes sur les sols humides des vallées, et des charmes ou des chênes dans les paysages de bocage des plateaux aux sols plus secs. Leur taille régulière forme un renflement caractéristique surmonté d'une couronne de branches. Ils constituent un écosystème à eux seuls : souvent creux, leur cavité abrite de petits mammifères, des insectes comme le pique-prune et des oiseaux cavernicoles tels que la chouette chevêche.



L'Iris des marais

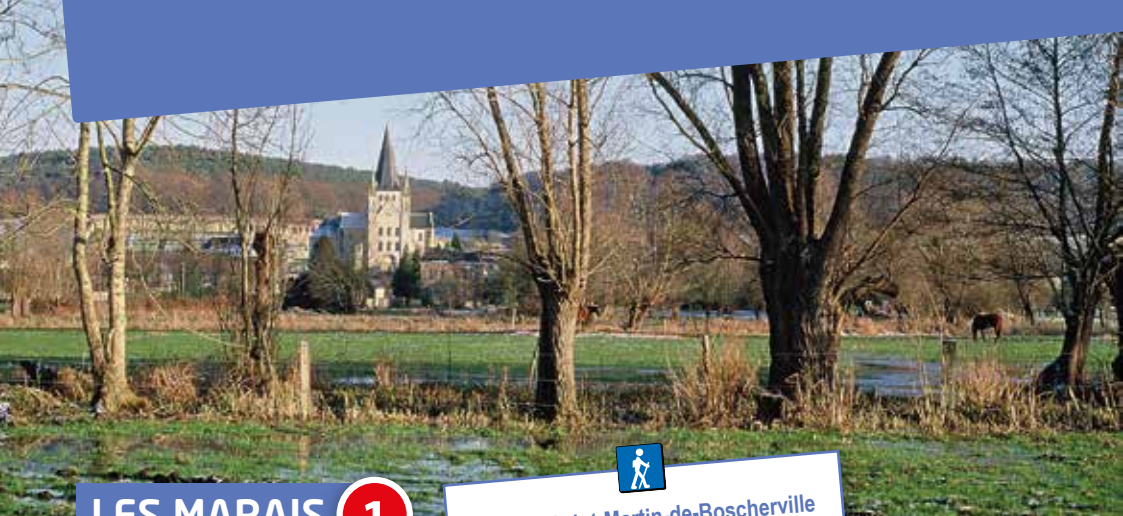
Egalement appelée Iris jaune, cette fleur se caractérise par ses longues feuilles vertes et sa fleur jaune qui évoque la fleur de lys et s'épanouit vers le mois de juin. Elle pousse en touffe dans les zones humides et inondées.



Clos-masure

Le clos-masure est représentatif de l'habitat rural et de l'agriculture du Pays de Caux. Il s'agissait autrefois d'une cour, avec un enclos ceinturé d'un talus planté d'arbres de haut-jet (hêtres, frênes, chênes) qui abritait un verger, des bâtiments agricoles, la maison d'habitation et une mare. À l'ombre des arbres, les talus accueillent des anémones et des jacinthes comme dans le couvert forestier.





LES MARAIS 1



Q 76840 Saint-Martin-de-Boscherville
📍 Place de l'Abbaye
🕒 11 km



- Parking
- Panorama
- Abbaye de St-Georges de Boscherville
- Accessible PMR



Ce parcours complet permet de découvrir le patrimoine de la vallée de la Seine (paysage, biodiversité et bâti). Vous traverserez l'un des meilleurs secteurs du Parc naturel régional pour le rôle des genêts et les oiseaux des prairies humides en général. Les nombreuses haies qui structurent le marais sont le repaire de nombreux oiseaux nicheurs, dont la Chouette chevêche. Les forêts qui dominent la vallée accueillent des aires de rapaces, des populations de pics et des grands mammifères.

Les oiseaux à observer

Toute l'année : Bouscarle de Cetti, Pic noir, Pic mar, Grande Aigrette.

Printemps - Été : Rousserolle verderolle, Lorient d'Europe, Bondrée apivore, Râle des genêts, Tarier des prés, Cigogne blanche, Faucon hobereau, Locustelle tachetée, Engoulevent d'Europe, Rossignol philomèle.

Faune

Sanglier, Cerf, Triton alpestre, Triton crêté, Grenouille agile, Scarabée pique-prune, Machaon, Azurés, Demi-deuil, Anax empereur, Agrions.

Flore

Enanthe à feuilles de silaüs, Lychnis fleur de coucou, Colchique d'automne, Rhinanthé velu.

Sites ouverts à la visite

Abbaye Saint-Georges-de-Boscherville

Édifiée au XII^e siècle. Ouvert toute l'année. Entrée payante.

abbaye-saint-georges.com

Manoir de l'Aumônerie

Ferme des Templiers. Jardin des simples dans un enclos médiéval. Ouvert les week-ends, du 1^{er} avril au 31 octobre. Entrée libre.

54 chemin Saint-Gorgon

76840 Saint-Martin-de-Boscherville

manoirdelaumonerie.fr

Activités

Espace Normandie Aventure

Parcours acrobatiques en forêt.

Val Saint-Léonard

76840 Saint-Martin-de-Boscherville

espaceaventuresnormandie.com

Parc animalier de Roumare

Entre Rouen et Saint-Martin-de-Boscherville, la forêt de Roumare abrite un enclos de 26 ha pour observer des cerfs, daims, chevreuils et sangliers dans leur milieu naturel. Ouvert toute l'année. Entrée libre. Piétons et modes doux (vélos, rollers...). Accessible PMR, poussettes.

Association AGV – VISITER

Activités nature : tir à l'arc, vélotrail (départ depuis Saint-Paër), canoë-kayak (départ : Saint-Pierre-de-Varengeville)...

4, Le Valnaye - 76113 Saint-Pierre-de-Manneville
agy-visiter.fr - 02 35 34 17 32

Où dormir ?

seine-maritime-tourisme.com
gites-normandie-76.com

Gîte du Valnaye - 20 personnes

4, Le Valnaye - 76113 Saint-Pierre-de-Manneville
agy-visiter.fr - 02 35 34 17 32

Gîte Le Verger de Belaitre - 12 personnes

31 Route de Belaitre - 76840 Quevillon
gites-normandie-76.com (réf. G5082)
02 35 60 73 34

Où manger ?

Restaurants : Saint-Martin-de-Boscherville.

À savoir

Cabinet médical, pharmacie, boulangerie : Saint-Martin-de-Boscherville.

Accès transport en commun :

Bus ligne 30 Rouen > Caudebec-en-Caux.
commentjyvais.fr



Bondrée apivore

Plus d'informations touristiques

📍 **Rouen Normandie Tourisme et Congrès**

25, place de la Cathédrale

76000 Rouen

accueil@rouentourisme.com

rouentourisme.com - 02 32 08 32 40

📍 **Seine-Maritime Attractivité**

seine-maritime-tourisme.com



LE TOUR DU LAC 2



CEMEX



Q 76480 Berville-sur-Seine
📍 Parking Route de la gravelle basse
🕒 2 km
⚠️ Baignade interdite

- Parking
- Observatoire
- Route des fruits



À proximité des vergers, des prairies humides et des bois, de nombreux plans d'eau issus d'anciennes carrières d'extraction de granulats, occupent cette boucle de la Seine. Ils favorisent la présence d'oiseaux aquatiques, facilement observables toute l'année. De nombreux canards y passent l'hiver. Au printemps, les chants des passereaux émergent des buissons et des haies.

À proximité du sentier aménagé par CEMEX et géré par le GONm (groupe ornithologique normand), le plan d'eau situé au sud est équipé d'un observatoire (cf. carte).

Les oiseaux à observer

Toute l'année

Grande Aigrette.

Printemps - Été

Hypolaïs polyglotte, Rossignol philomèle, Bouscarle de Cetti, Fauvette grisette, Locustelle tachetée, Rousserolle verderolle.

Automne - Hiver

Fuligule morillon, Fuligule milouin, Canard souchet, Canard chipeau, Sarcelle d'hiver.

Faune

Crapaud calamite, Crapaud commun, Scarabée Pique-prune, Lézard des souches.

Flore

Bleuet.

À voir à proximité

La route des fruits

La route des fruits qui s'étend sur 62 km de Notre-Dame-de-Bliquetuit à Duclair, passe par les boucles de Jumièges et d'Anneville-Ambourville, où se situe ce sentier. Elle permet de rencontrer les producteurs et de savourer fruits rouges, cerises, prunes, pommes et poires, selon la saison.

Pour en savoir plus : brochure « Route des fruits » sur pnr-seine-normande.com

Activités

Club de voile CVAS

Activités nautiques.

653, route du Marais Brésil

76480 Anneville-Ambourville

asso@cvas.fr

02 35 37 57 00 / 06 65 64 73 03

Animations pour groupes et individuels

Le GONm (groupe ornithologique normand) organise des sorties pour observer les oiseaux.

Pour en savoir plus : gonm.org

Où dormir ?

seine-maritime-tourisme.com
gites-normandie-76.com

Où manger ?

Restaurants : Duclair.

À savoir

Supérette-alimentation

Fermé le mercredi et le dimanche après-midi.

394, rue Monseigneur Lemonnier
76480 Anneville-Ambourville

Tous commerces et services : Duclair.

Accès transport en commun :

Bus ligne 30 Rouen > Caudebec-en-Caux (arrêt Duclair), puis traversée en bac.

commentjyvais.fr

Les bacs de Seine

Une manière originale de traverser la Seine. Le bac de Berville-sur-Seine / Duclair traverse tous les jours. Service gratuit.

Horaires : seinemaritime.fr

Possibilité de traverser à cheval sous certaines conditions : 02 35 05 62 29

Plus d'informations touristiques

📍 Rouen Normandie Tourisme et Congrès

25, place de la Cathédrale

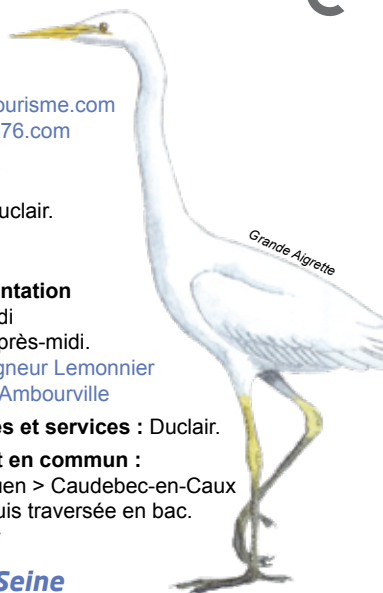
76000 Rouen

accueil@rouentourisme.com

rouentourisme.com - 02 32 08 32 40

📍 Seine-Maritime Attractivité

seine-maritime-tourisme.com





2 départs possibles

JUMIÈGES, SEINE

ET FORÊT DE BROTONNE 3

Q 76940 Heurteauville

Q 76480 Jumièges

C 8,7 km

📍 Tables de pique place de l'abbaye à Jumièges, aire de Port-Jumièges à Heurteauville

⚠️ Version courte du sentier « La sente aux moines », ne pas suivre le balisage rose sur la totalité du parcours

- Parking
- Panorama
- Abbaye de Jumièges
- Office de tourisme



Cet itinéraire permet de passer des milieux humides et des vergers de Jumièges à la forêt de Brotonne. Ce sentier est idéal pour observer les différents paysages de la vallée de la Seine et la diversité d'espèces qu'ils abritent. Les rapaces sont nombreux avec la proximité des forêts. Des faucons pèlerins peuvent notamment être observés depuis la boucle de Jumièges en direction des falaises bordant la forêt de Brotonne.

La tourbière d'Heurteauville : un site majeur pour les oiseaux de la vallée



Espace Naturel Sensible

Le Département de la Seine-Maritime aménage un sentier de découverte avec un observatoire des oiseaux. Ouverture prévue en 2021. Outre une faune et une flore remarquables (chauve-souris, muscardins, osmonde royale, drosera, piment royal), cet espace compte plus de 153 espèces d'oiseaux !

Des visites en groupe sont organisées ponctuellement par le Département de Seine-Maritime :

seinemaritime.fr

Les oiseaux à observer

Toute l'année

Autour des palombes, Faucon pèlerin, Pic noir, Pic épeichette, Pic vert, Pic mar, Chevêche d'Athéna, Grande aigrette, Gros-bec casse-noyaux.

Printemps - Été

Bondrée apivore, Faucon hobereau, Gobe-mouche gris, Balbuzard pêcheur.

Faune

Sanglier, Écureuil roux, Martre des pins, Triton alpestre, Grenouille agile, Rainette verte, plusieurs espèces de libellules forestières.

Flore

If commun sur les corniches, Sceau-de-Salomon multiflore, Scolopendre langue-de-cerf, Jacinthe des bois.

Sites ouverts à la visite

Abbaye de Jumièges

Ruines de l'ancienne abbaye bénédictine de Jumièges. Ouvert toute l'année. Entrée payante.
abbayedejumieges.fr - 02 35 37 24 02

Manoir Agnès Sorel

Exposition temporaire du 15 juillet au 31 août tous les jours de 14h à 18h. Entrée gratuite.

431 route du Manoir
 76480 Le Mesnil-sous-Jumièges
 02 35 71 51 39

À voir à proximité

La route des fruits qui s'étend sur 62 km de Notre-Dame-de-Bliquetuit à Duclair, passe par les boucles de Jumièges et de Brotonne. Elle permet de rencontrer les producteurs et de savourer fruits rouges, cerises, prunes, pommes et poires, selon la saison.

Pour en savoir plus : Brochure « Route des fruits » sur pnr-seine-normande.com.

Activités

Base de loisirs de Jumièges Le-Mesnil

Baignade, activités nautiques, planète aventure... Possibilité d'hébergement pour groupes sur réservation. Restauration.

76480 Mesnil-sous-Jumièges
www.basedejumieges.com

Golf de Jumièges

Possibilité d'hébergement pour groupes sur réservation. Restaurant le midi, sauf lundi et mercredi.

76480 Mesnil-sous-Jumièges
golfdejumieges.eu

Où dormir ?

seine-maritime-tourisme.com
gites-normandie-76.com

Gîte Domaine de la Renardière

2 personnes

350 impasse de la Renardière
 76940 Arelaune-en-Seine
 02 35 37 13 25 / 06 09 22 24 97
gites-normandie-76.com (réf. : G5052)



Gîte de la Forêt / Maison Forestière

8 personnes

Rue du parquet - 76940 Vatteville-la-Rue
le-gite-de-la-foret.fr - 06 03 81 17 63



Où manger ?

Restaurants : Jumièges et Arelaune-en-Seine.

▲ La chasse est pratiquée en forêt de Brotonne

Pour connaître le calendrier et les parcelles concernées, consulter le site de l'Office National des Forêts :
onf.fr (Région Seine Nord)
onf.fr/enforet/brotonne

Pic noir



À savoir

Cabinet médical, tous commerces et services : Jumièges et Arelaune-en-Seine.

Pharmacie : Yainville et Arelaune-en-Seine.

Accès transport en commun : pour le secteur Jumièges uniquement.

Bus : ligne 30 Rouen > Caudebec-en-Caux.

Transport à la demande : Filo'r de la Métropole Rouen Normandie (sur réservation).
reseau-astuce.fr

Location de vélos : Jumièges (bureau d'information touristique)

Les bacs de Seine

Une manière originale de traverser la Seine. Le bac de Jumièges / Heurteauville traverse tous les jours. Service gratuit.

Horaires : seinemaritime.fr

Possibilité de traverser à cheval sous certaines conditions : 02 35 05 62 29

Plus d'informations touristiques

Seine-Maritime Attractivité
seine-maritime-tourisme.com

JUMIÈGES

Rouen Normandie Tourisme et Congrès
 25, place de la Cathédrale - 76000 Rouen
accueil@rouentourisme.com
rouentourisme.com - 02 32 08 32 40

Bureau d'information touristique
 Rue Guillaume le Conquérant
 76480 Jumièges - 02 35 37 28 97

HEURTEAUVILLE & ARELAUNE-EN-SEINE

Office de Tourisme Caux vallée de Seine
 Place du Général de Gaulle
 76490 Caudebec-en-Caux
office@normandie-caux-seine-tourisme.com
normandie-caux-seine-tourisme.com
 02 32 70 46 32

LE MARAIS DU TRAIT 4



Q 76580 Le Trait
P Parking 925 rue du Maréchal Gallieni
C 2,9 km



Le marais alluvial du Trait offre un paysage naturel composé de prairies pâturées, de roselières et de quelques boisements, qui attire de nombreuses espèces typiques des zones humides. Cette zone naturelle est enclavée entre la zone d'activités du Malaquis et les habitations situées en pied de coteaux. Tout au long de ses 3 km, le sentier de découverte du marais du Trait permet d'avoir un aperçu de la diversité écologique du site et des nombreuses espèces patrimoniales qu'il abrite.

Plusieurs boucles pédestres situées sur le coteau boisé de la forêt du Trait-Maulévrier permettent de compléter le sentier du marais par l'observation d'espèces forestières et d'avoir un beau panorama sur le secteur.

Les oiseaux à observer

Toute l'année

Héron cendré, Aigrette garzette, Bruant des roseaux, Bouvreuil pivoine, Pipit farlouse.

Printemps - Été

Colonie mixte Cigogne blanche et Héron cendré, Rôle des genêts, Phragmite des joncs, Rossignol philomèle, Rousserolle effarvatte.

Automne - Hiver

Épervier d'Europe, Bouscarle de Cetti, Vanneau huppé, Locustelle tachetée, Linotte mélodieuse, Grande Aigrette, Fauvette grisetite.

Faune

Rainette verte, Triton ponctué, Anguille, Aeschna affine, Courtilière commune, papillon Aurore.

Flore

Gesse des marais, Ache rampante, Utrriculaire commune, Ophioglosse commun, Cirse des anglais.

À voir à proximité

Abbaye de Jumièges

Ruines de l'ancienne abbaye bénédictine de Jumièges. Ouvert toute l'année. Entrée payante.
abbayedejumieges.fr - 02 35 37 24 02

Abbaye de Saint-Wandrille

Abbaye habitée par une communauté de moines bénédictins. Ouvert toute l'année. Extérieurs en accès libre. Visite guidée payante.
st-wandrille.com - 02 35 96 23 11

La route des fruits qui s'étend sur 62 km de Notre-Dame-de-Bliquetuit à Duclair, passe par les boucles de Jumièges et de Brotonne. Elle permet de rencontrer les producteurs et de savourer fruits rouges, cerises, prunes, pommes et poires, selon la saison.

Pour en savoir plus : Brochure « Route des fruits » sur pnr-seine-normande.com.

Château du Taillis

Musée août 1944.

Hameau de Saint-Paul - 76480 Duclair
chateaudutaillis.com

Activités

Base de loisirs de Jumièges Le-Mesnil

Activités nautiques (paddle, pédalo, canoë-kayak), baignade, accrobranche, trampoline, jeu de piste...

www.basedejumieges.com

Golf de Jumièges

Possibilité d'hébergement pour groupes sur réservation. Restaurant le midi, sauf lundi et mercredi.

golfdejumieges.eu

Où dormir ?

seine-maritime-tourisme.com
gites-normandie-76.com

Où manger ?

Restaurants :

Le Trait, Jumièges, Duclair, Saint-Wandrille-Rançon.

À savoir

Tous commerces et services : Le Trait

Accès transport en commun :

Bus ligne 30 Rouen > Caudebec-en-Caux (arrêt : Le Trait - Passage à niveau)
commentjyvais.fr

Locations de vélos : Jumièges (bureau d'information touristique), Notre-Dame-de-Bliquetuit (Maison du Parc naturel régional), Caudebec-en-Caux.

Plus d'informations touristiques

📍 Rouen Normandie Tourisme et Congrès
25, place de la Cathédrale - 76000 Rouen
accueil@rouentourisme.com
rouentourisme.com
02 32 08 32 40

📍 Bureau d'informations touristiques de Jumièges
Rue Guillaume le Conquérant
76480 Jumièges
02 35 37 28 97

📍 Seine-Maritime Attractivité
seine-maritime-tourisme.com





L'ALLÉE DES GRANGES 5



Q 27680 Sainte-Opportune-la-Mare
 P Parking de l'église
 C 7,7 km
 I Parking et tables de pique-nique à l'observatoire de la Grand'Mare
 A Une boucle supplémentaire au sud-ouest est proposée hors balisage existant



- Parking
- Observatoire
- Réserve Naturelle Nationale



Ce sentier traversant plateau, coteau et marais, offre une « plongée » au cœur du marais Vernier, vaste amphithéâtre de 4 500 ha, issu d'un ancien méandre de la Seine. Situé sur un important couloir de migration des oiseaux, le site du marais Vernier et son étang la « Grand'mare » présentent un grand intérêt au sein de l'estuaire de la Seine. Cette zone humide d'importance internationale est classée Ramsar depuis 2015. Un observatoire aménagé sur la Réserve de chasse et de faune sauvage de la Grand'Mare permet de scruter l'étang et ses alentours et de rechercher les oiseaux de la roselière à la belle saison. À l'automne, de nombreux canards migrateurs viennent profiter de la tranquillité des lieux. Le marais est bordé de haies et de vergers, refuges de nombreuses chevêches. La partie sud du parcours permet de pénétrer le marais et de découvrir un boisement tourbeux original.

Les oiseaux à observer

Tout l'année

Grande Aigrette, Busard des roseaux, Chevêche d'Athéna, Pic noir, Pic épeichette, Cigogne blanche.

Printemps - Été

Gorgebleue à miroir, Balbuzard pêcheur, Bondrée apivore, Faucon hobereau, Rousserolle verderolle, Lorient d'Europe.

Automne - Hiver

Canard souchet, Canard chipeau, Sarcelle d'hiver, Canard siffleur, Butor étoilé, Autour des palombes.

Faune

Sanglier, Écureuil roux, Triton alpestre, Grenouille agile, Grenouille de Lessona, Courtilière commune.

Flore

Iris des marais, Populage des marais, Jonc fleuri, Roselière à Fougère des marais.

À voir à proximité

Pont-Audemer

La route des chaumières

Depuis la Maison du Parc au marais vernier, elle longe sur 53 km la Seine vers son embouchure et valorise cet habitat traditionnel issu des ressources locales : roseau, bois, argile.

Pour en savoir plus : brochure « route des chaumières » sur pnr-seine-normande.com

Diorama sur les oiseaux à l'Observatoire de la Grand'Mare. Visite sur réservation : Fédération Départementale des Chasseurs de l'Eure.

contact@fdc27.com - 02 32 23 03 15

Sentier à faire en +

Les Courtils de Bouquelon

Réserve naturelle privée classée Espace naturel sensible. Sentier de découverte du marais tourbeux de 1,2 km, ouvert du 1^{er} avril au 31 novembre (bottes à prévoir). Entrée libre.

courtilsdebouquelon.wordpress.com

Visites guidées pour les groupes sur réservation auprès de l'association :

courtils.de.bouquelon@gmail.com

02 32 42 02 37



Où dormir ?

eure-tourisme.fr
gites-de-france-eure.com

Gîte de l'ânerie

8 personnes

54 Le Clairval

27680 Marais-Vernier

06 73 30 50 39

gitedelanerie.fr



Balbuzard pêcheur

Où manger ?

La Tourelle Gourmande

Restaurant traditionnel normand.

Fermé le mardi et le mercredi.

5 place de la Mairie

27500 Bourneville-Sainte-Croix

latourellegourmande27.fr - 02 32 42 30 22



Autres restaurants :

Marais-Vernier, Bourneville-Sainte-Croix

À savoir

Tous commerces et services :

Bourneville-Sainte-Croix

Location de vélos :

211 bis chemin du roy - 27680 le Marais Vernier

lescigognesdumarais.fr

06 68 03 39 39 / 02 32 42 88 92

Visites accompagnées de la Réserve Naturelle Nationale du marais Vernier

La réserve occupe 148 ha gérés par le Parc naturel régional des Boucles de la Seine Normande. Des chevaux de Camargue et vaches Highland y maintiennent naturellement les équilibres faunistiques et floristiques. Des sorties pour les individuels sont proposées dans le cadre des *Rendez-Vous du Parc*.

Calendrier et réservations sur :
pnr-seine-normande.com

Plus d'informations touristiques

Office de Tourisme

Maison de la Terre - 12 rue du M^{re} Leclerc

Le Bosc-Roger-en-Roumois

27670 Bosroumois

officedetourisme@roumoiseine.fr

tourisme-quillebeuf.com - 02 32 13 53 69

Eure Tourisme

eure-tourisme.fr



LE SENTIER DES ÉTANGS 6



2 départs possibles

- Q 27500 Toutainville
- 📍 Parking près du camping
- 📍 Parking du club nautique
- C 4,9 km



P Parking



À deux pas de Pont-Audemer, ces étangs sont l'endroit idéal pour se familiariser avec la faune et la flore des milieux humides. Les îles rassurent les oiseaux grégaires qui viennent y dormir. Les oiseaux d'eau et les passereaux y sont nombreux. Le site est également riche de multiples espèces de libellules, observables près des mares et le long des berges. Les nombreux chemins à explorer permettent de découvrir cette biodiversité.

Les oiseaux à observer

Toute l'année

Héron garde-bœufs, Grande Aigrette, Aigrette garzette.

Printemps - Été

Balbuzard pêcheur, Faucon hobereau, Grèbe castagneux, Locustelle tachetée.

Automne - Hiver

Canard souchet, Fuligule milouin et morillon, Sarcelle d'hiver, Canard chipeau, Canard siffleur.

Faune

Crapaud commun, Brochet, Anguille, Carpe, nombreuses libellules (Agrion de Mercure, Cordulie bronzée, Agrion délicat, Petite nymphe à corps de feu...).

Flore

Peuplier noir sauvage, Orchis négligé.

À voir à proximité

Pont-Audemer

La « Venise normande » : ville médiévale construite au bord de la Risle et de ses canaux.

Activités

Pêche dans les étangs

Brochet, carpe, anguille.

www.eure-peche.com

Les Castors rislois

Canoë-kayak et stand-up paddle sur la Risle.

Rue Pierre de Coubertin - 27500 Pont-Audemer
lescastorsrislois.fr

Base nautique Risle-Seine

École française de ski nautique et wakeboard.

Ouvert tous les après-midis d'avril à octobre

15, route des étangs - 27500 Toutainville
club-nautique-toutainville.fr

Pont Au Golf

Parcours de 9 trous et practice ouvert tous les jours.

Route des Étangs - 27500 Pont-Audemer
pontaugolf.jimdo.com

Attelage de la Croix Blanche

Promenades en calèche

4 chemin de la Croix Blanche - 27500 Toutainville
06 13 12 25 96



Où dormir ?

tourisme-pontaudemer-rislenormande.com
gites-de-france-eure.com
eure-tourisme.fr

Camping Risle Seine les Étangs

Emplacements de camping, locations de cottages, écolodges et bivouacs sur pilotis

Route des étangs

27500 Toutainville

infos@camping-risle-seine.com

camping-risle-seine.com

02 32 42 46 65

Où manger ?

Café-restaurant : Toutainville

Restaurants : Pont-Audemer

À savoir

Tous commerces et services :

Pont-Audemer

Centres médicaux, pharmacies, hôpital :

Pont-Audemer

Accès transport en commun :

Depuis gare du Havre, bus 900

Depuis gare de Bernay, bus 420

commentjyvais.fr

Plus d'informations touristiques

Office de Tourisme

2, place du Général de Gaulle

27500 Pont-Audemer

tourisme-pontaudemer-rislenormande.com

02 32 41 08 21

Eure Tourisme

eure-tourisme.fr

CHEMIN DE DÉCOUVERTE DU MARAIS VERNIER 7



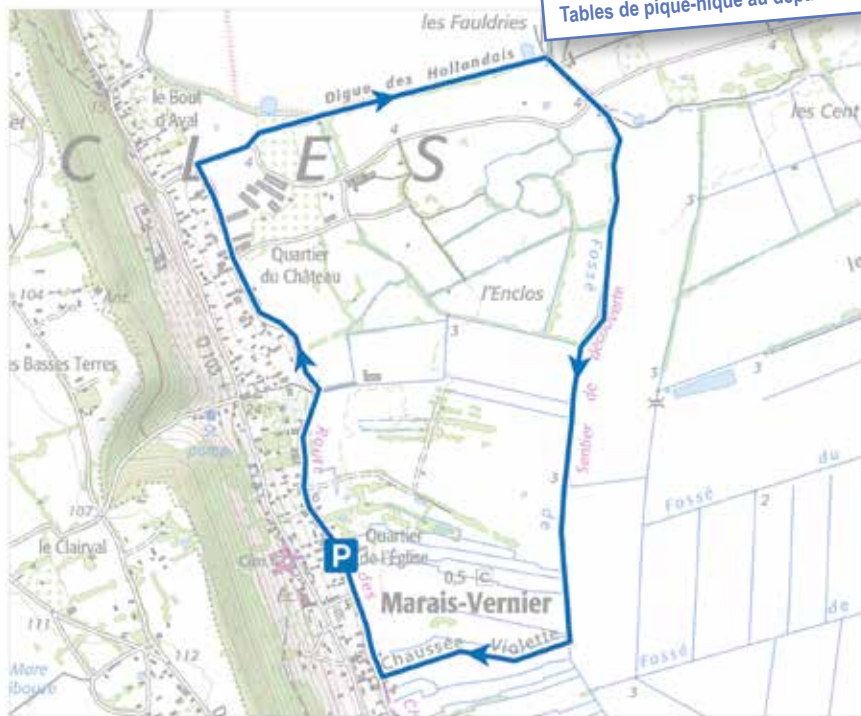
Q 27680 Marais-Vernier

📍 Parking face au 224 chemin du Roy,
en contrebas de la rue de l'église

🕒 5,4 km

📅 Sentier ouvert du 01/03 au 30/09.
Tables de pique-nique au départ.

P Parking



Ce sentier permet d'entrer dans le marais Vernier et de marcher dans la tourbière, tout en découvrant le charme du village du même nom et ses belles chaumières. Avec ses 4 500 ha, cet ancien méandre de la Seine abrite aujourd'hui l'une des plus grandes tourbières française, reconnue d'importance internationale par la convention de Ramsar. Bordé au Nord par la Seine et au Sud par un coteau boisé, le site du marais Vernier présente un grand intérêt ornithologique, car il est situé sur un important couloir de migration des oiseaux au sein de l'estuaire de la Seine. En cas d'inondation, les oiseaux seront au rendez-vous et les bottes peuvent être utiles !

Les oiseaux à observer

Toute l'année

Cigogne blanche, Pipit farlouse, Busard des roseaux, Bouscarle de Cetti, Bruant des roseaux.

Printemps - Été

Fauvette babillarde, Pie-grièche écorcheur, Rousserolle effarvatte et verderolle, Phragmite des joncs, Courlis cendré, Tarier des prés.

Automne - Hiver

Hibou des marais, Vanneau huppé, Pluvier doré, Râle d'eau, Cygne de Bewick (si inondation).

Faune

Couleuvre à collier, Courtilière commune, Pélodyte ponctué, Rainette verte, Triton crêté.

Flore

Butome en ombelle, Grenouillette .

Observatoire de la Grand'Mare

Observatoire surélevé avec des jumelles fixes gratuites, qui permet une vue panoramique sur la Réserve Naturelle Nationale du marais Vernier. Propriété de la Fédération des chasseurs de l'Eure, la tour est l'un des meilleurs postes d'observation de la vallée.

Voir sentier n°5 pages 14/15.

Où dormir ?

tourisme-pontaudemer-rislenormande.com
gites-de-france-eure.com
eure-tourisme.fr

Gîte de l'ânerie

8 personnes 
 54 Le Clairval
 27680 Marais-Vernier
gitedelanerie.fr - 06 73 30 50 39



Chouette chevêche

Où manger ?

Restaurants :

Marais-Vernier, Bourneville-Sainte-Croix

À savoir

Tous commerces et services :

Pont-Audemer, Bourneville-Sainte-Croix

Location de vélos :

211 bis chemin du roy - 27680 le Marais vernier
lescigognesdumarais.fr
 06 68 03 39 39 / 02 32 42 88 92

Visites accompagnées de la Réserve Naturelle Nationale du marais Vernier

La réserve occupe 148 ha gérés par le Parc naturel régional des Boucles de la Seine Normandie. Des chevaux de Camargue et vaches Highland y maintiennent naturellement les équilibres faunistiques et floristiques. Des sorties pour les individuels sont proposées dans le cadre des *Rendez-Vous du Parc*.

Calendrier et réservations sur :
pnr-seine-normande.com

Sentier à faire en +

Les Courtils de Bouquelon

Réserves naturelles privées classées Espace naturel sensible. Sentier de découverte du marais tourbeux de 1,2 km, ouvert du 1^{er} avril au 31 novembre (bottes à prévoir). Entrée libre.

courtilsdebouquelon.wordpress.com

Visites guidées pour les groupes sur réservation auprès de l'association :

courtils.de.bouquelon@gmail.com
 02 32 42 02 37

À voir à proximité

La route des chaumières

Depuis la Maison du Parc au marais Vernier, elle longe sur 53 km la Seine vers son embouchure et valorise cet habitat traditionnel issu des ressources locales : roseau, bois, argile.

Pour en savoir plus : brochure « Route des chaumières » sur pnr-seine-normande.com

Panorama du Marais-Vernier

Ce belvédère permet de se rendre compte de l'immensité du marais Vernier. Avec des jumelles, il est possible d'observer des espèces d'oiseaux intéressantes. Une table d'orientation et des panneaux pédagogiques permettent de comprendre le paysage, la création du marais, et son occupation par les hommes, avec le découpage des parcelles agricoles en courtils.

Plus d'informations touristiques

Office de Tourisme

2, place du Général de Gaulle
 27500 Pont-Audemer
tourisme-pontaudemer-rislenormande.com
 02 32 41 08 21

Eure Tourisme
eure-tourisme.fr



LE SENTIER DE L'ANGUILLE

8



Q 27210 Saint-Sulpice-de-Grimbouville
 Mairie
 C 4,2 km



- Parking
- Site d'observation
- Panorama

Cette boucle située dans la vallée de la Risle permet de s'immerger dans un ensemble de plusieurs centaines d'hectares de zone naturelle, comprenant des boisements, des roselières, des prairies, des sources, des fossés et des mares. Le Parc naturel régional y gère directement 85 ha. C'est un véritable régal pour le naturaliste, qui peut se pencher sur la flore originale, mais aussi guetter les nombreuses libellules. Les passereaux atteignent ici des densités importantes, ce qui facilite les observations. Le sentier de l'Anguille est ponctué de haltes pédagogiques permettant une découverte ludique et sensorielle du site. Une colonie de cigognes anime le secteur au printemps.

Les oiseaux à observer

Toute l'année

Cigogne blanche, Héron garde-boeufs, Grande Aigrette, Vanneau huppé.

Printemps - Été

Gorgebleue à miroir, Phragmite des joncs, Rousserolle verderolle et effarvatte, Faucon hobereau, Locustelle tachetée, Bondrée apivore, Lorient d'Europe, Pie-grièche écorcheur, Bergeronnette printanière.

Faune

Triton alpestre, Grenouille agile, Rainette verte, Agrion de mercure, Aesche bleue, Anguille, Criquet ensanglanté.

Flore

Iris des marais, Baldellie fausse-renoncule, Orchis négligé.

À voir à proximité

Aux abords de la maison médiévale qui abrite la mairie, des tables d'interprétation présentent l'histoire paysagère et patrimoniale du site : panorama, chaumières, source miraculeuse.

Activités

Consulter les activités du sentier n° 6 « Le sentier des étangs », p.16/17.

Où dormir ?

gites-de-france-eure.com
eure-tourisme.fr

Camping Risle Seine les Étangs

Emplacements de camping, locations de cottages, écolodges et bivouacs sur pilotis.

19 route des étangs - 27500 Toutainville
infos@camping-risle-seine.com
camping-risle-seine.com - 02 32 42 46 65



Gîte « Sous la Garenne »

7 personnes

301 chemin de la Grande Chaussée
27210 Conteville
souslagarenne.fr
02 32 42 12 63



Où manger ?

Restaurants :

Conteville , Pont-Audemer, Toutainville

À savoir

Tous commerces et services :

Pont-Audemer et Beuzeville

Plus d'informations touristiques

Bureau d'Information Touristique Beuzeville-Honfleur

52, rue Constant Fouché
27210 Beuzeville
contact@beuzeville-tourisme.com
ot-honfleur.fr - 02 32 57 72 10

EureTourisme
eure-tourisme.com



Cigogne blanche



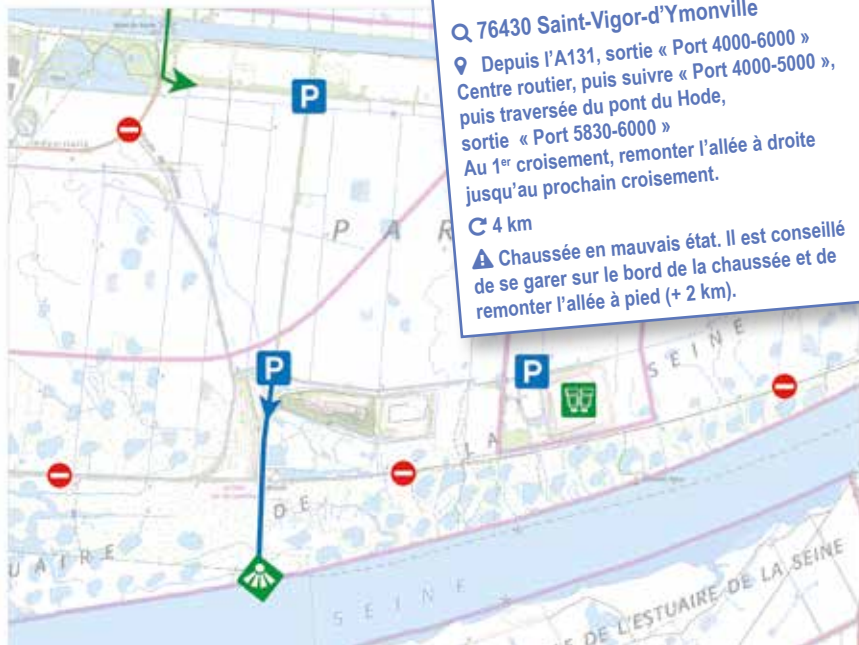
Animations nature
proposées dans le cadre
des **Rendez-Vous du Parc**
Calendrier et réservation :
pnr-seine-normande.com



SUR LA TRACE DES CHEVAUX 9



- P Parking
- W Site d'observation
- P Panorama
- ▶ Accès routier
- Sens interdit



Q 76430 Saint-Vigor-d'Ymonville
 Depuis l'A131, sortie « Port 4000-6000 » Centre routier, puis suivre « Port 4000-5000 », puis traversée du pont du Hode, sortie « Port 5830-6000 »
 Au 1^{er} croisement, remonter l'allée à droite jusqu'au prochain croisement.

C 4 km

▲ Chaussée en mauvais état. Il est conseillé de se garer sur le bord de la chaussée et de remonter l'allée à pied (+ 2 km).

Ce parcours débute au milieu des prairies humides. Il traverse ensuite des milieux riches et diversifiés pour finir sur les bords de Seine. Une héronnière protégée par un bosquet d'arbres abrite plusieurs espèces de hérons, que l'on peut ainsi observer au gré de la promenade. La surélévation de l'ancien embarcadère du bac du Hode facilite l'observation de la végétation de hautes herbes et de roseaux à l'est, et d'une grande roselière à l'ouest. À l'approche de la Seine, des mares de chasse en zone inondable attirent de nombreux oiseaux d'eau, tout comme les vasières bordant le fleuve. Le deuxième site localisé à l'est sur la carte correspond à l'ancienne usine Millénium. Elle abrite aujourd'hui une importante colonie de cigognes facilement observable depuis le parking.

Les oiseaux à observer

Toute l'année

Héron garde-bœufs, Aigrette garzette, Busard des roseaux, Tadorne de Belon, Râle d'eau.

Printemps - Été

Cigogne blanche, Bihoreau, Gorgebleue à miroir, Panure à moustaches, Rossignol philomèle, Phragmite des joncs, Rousserolle effarvate.

Hiver

Sarcelle d'hiver, Butor étoilé, Canard souchet, Vanneau huppé.

Faune

Pelodyte ponctué, Grenouilles vertes communes, Grenouilles de Lessona, et les libellules Leste sauvage, Agrion nain et Sympetrum rouge sang.

Flore

Mégaphorbiaie saumâtre des bords de Seine : Grande angélique, Oenanthe safranée, Céleri des marais.

À voir à proximité

Les ponts de Tancarville et de Normandie

Ces deux ponts sont de véritables ouvrages d'art qui participent à l'identité du paysage. Le pont de Tancarville, inauguré en 1959, est le premier pont construit en aval de Rouen pour relier la rive droite et la rive gauche de la Seine. Il remplaça ainsi le bac du Hode qui ne répondait plus aux exigences des liaisons routières nord-sud.

Belvédère de Saint-Vigor-d'Ymonville

Une table d'orientation aménagée sur une plateforme vous permet d'observer la cohabitation entre le paysage estuarien et le développement industriel entre les deux ponts de Tancarville et de Normandie.

Accès par route de l'Estrangle. Stationnement possible.

Où dormir ?

seine-maritime-tourisme.com
gites-normandie-76.com
lehavretourisme.com



Où manger ?

Restaurants

Saint-Vigor-d'Ymonville, Saint-Romain-de-Colbosc, Sandouville, Tancarville.

À savoir

Épicerie Vival

Ouvert du mardi au samedi et le dimanche matin.
20, route du village
76430 Saint-Vigor-d'Ymonville

Tous commerces et services

Saint-Romain-de-Colbosc.

Sorties nature pour groupes et individuels

Maison de l'Estuaire
Informations et réservations :
02 35 24 80 01 du lundi au vendredi
communication@maisondelestuaire.org
maisondelestuaire.org

Plus d'informations touristiques

📍 **Le Havre Étretat Normandie tourisme**
186 boulevard Clémenceau - BP 649
76059 Le Havre Cedex
contact@lehavre-etretat-tourisme.com
lehavretourisme.com - 02 32 74 04 04

📍 **Seine-Maritime Attractivité**
seine-maritime-tourisme.com

DES VASIÈRES À LA ROSELIÈRE 10



📍 2 départs possibles

- Parking
- Maison de la Réserve Nationale (salle de l'Avocette)
- Panorama
- Accessible PMR
- Sens interdit



- 📍 76430 Sandouville
- 📍 **Rive droite (nord)** : aire de la Baie de Seine au pied du pont de Normandie
- 📏 4 km aller/retour (8 km aller/retour avec le circuit du pont)
- 📍 **Rive gauche (sud)** : parking du circuit de visite du pont de Normandie
- 📏 8 km aller/retour

Au départ de la Maison de la réserve, ce parcours permet de profiter des différents milieux estuariens soumis au va-et-vient des marées. Les vastes étendues de roselières saumâtres, refuges incontestés des passereaux vivants dans les marais, sont ponctuées de mares aménagées pour la chasse au gibier d'eau. Cette mer de roseaux laisse progressivement place au schorre, puis à la slikke, sur laquelle viennent se nourrir les échassiers. À marée montante et haute, ce secteur de la Réserve constitue un important refuge pour les canards et les oies, observables depuis les premières hauteurs du pont et les observatoires de l'espace préservé (cf. page suivante).

Les oiseaux à observer

Toute l'année

Bouscarle de Cetti, Busard des roseaux, Tadorne de Belon, Spatule blanche, Grand Cormoran, Courlis cendré.

Printemps - Été

Panure à moustaches (présent toute l'année mais surtout visible au printemps), Gorgebleue à miroir, Bruant des roseaux, Râle d'eau, Balbuzard pêcheur.

Automne - Hiver

Canard pilet, Canard souchet, Avocette élégante, Huîtrier pie.

Faune

Phoque veau-marin, Phoque gris, Lézard des murailles.

Flore

Roselière saumâtre et schorre : plantes qui apprécient l'eau salée (Aster maritime, Salicorne, Scirpe maritime...).

Observez l'étendue des roseaux dans la réserve.

À voir à proximité

Maison de la réserve - Salle de l'Avocette

Cet espace muséographique, géré par la Maison de l'Estuaire, présente une exposition permanente dédiée à la Réserve Naturelle Nationale de l'estuaire de la Seine. Vous y découvrirez les différentes facettes de la réserve naturelle.

Ouvert de mars à octobre les mercredis et week-ends de 13h30 à 17h30. Pour plus d'informations, contacter le service animation de la Maison de l'Estuaire (02 35 24 80 00).

Observatoires de l'espace préservé

Aménagés aux abords d'un plan d'eau servant de lieu de repos pour les oiseaux à marée haute, deux observatoires sont accessibles à pied depuis le parking de l'espace préservé.

Pour s'y rendre, sortir de l'aire de la baie de Seine en prenant la direction du Havre, puis suivre la direction « Port 1100-4000 » en empruntant la route de l'Estuaire sur 3,6 km. Sortir à gauche à l'indication « Espace préservé », le parking est sur la droite avant la voie ferrée.

Les ponts de Tancarville et de Normandie

Ces deux ponts sont des ouvrages d'art remarquables qui participent à l'identité du paysage. Le pont de Normandie inauguré en 1995 relie Le Havre à Honfleur. Il constitue une prouesse technologique avec ses 2 141 mètres de longueur et ses pylônes de 214 mètres de hauteur.

Le belvédère de Sandouville

Une table d'orientation et des panneaux permettent de comprendre l'histoire et le développement industriel de cette partie de l'estuaire de la Seine, et donnent des informations sur la protection et la valorisation de l'environnement, la faune et la flore.

Aire de pique-nique. Lieu-dit « Le vachat ». Stationnement possible. Point d'accueil vélos et chevaux.

Où dormir ?

seine-maritime-tourisme.com
gites-normandie-76.com
lehavretourisme.com

Où manger ?

Restaurants

Sandouville, Honfleur, Saint-Romain-de-Colbosc.

À savoir

Tous commerces et services

Saint-Romain-de-Colbosc et Honfleur.

Sorties nature pour groupes et individuels

Maison de l'Estuaire
Informations et réservations :
02 35 24 80 01 du lundi au vendredi
communication@maisondelestuaire.org
maisondelestuaire.org

Plus d'informations touristiques

Le Havre Étretat Normandie tourisme

186 boulevard Clémenceau - BP 649
76059 Le Havre Cedex
contact@lehavre-etretat-tourisme.com
lehavretourisme.com - 02 32 74 04 04

Seine-Maritime Attractivité

seine-maritime-tourisme.com

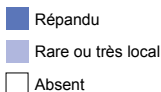
Office de Tourisme de Honfleur

Quai Lepaulmier
14600 Honfleur
ot-honfleur.fr
02 31 89 23 30



Panure à moustaches

Périodes d'observation des différents oiseaux



Espèces	Mois de l'année												Pages	
	J	F	M	A	M	J	J	A	S	O	N	D		
Aigrette garzette														13, 17, 23
Autour des Palombes														10, 15
Avocette élégante														25
Balbusard pêcheur														10, 15, 17, 25
Bergeronnette printanière														21
Bihoreau gris														23
Bondrée apivore														7, 10, 15, 21
Bouscarle de Cetti														7, 9, 13, 19, 25
Bouvreuil pivoiné														13
Bruant des roseaux														13, 19, 25
Busard des roseaux														15, 19, 23, 25
Butor étoilé														15, 23
Canard chipeau														9, 15, 17
Canard pilet														25
Canard siffleur														15, 17
Canard souchet														9, 15, 17, 23, 25
Chevêche d'Athéna														10, 13
Cigogne blanche														7, 13, 15, 19, 21, 23
Courlis cendré														19, 25
Cygne de Bewick														19
Engoulevent d'Europe														7
Épervier d'Europe														13
Faucon hobereau														7, 10, 15, 17, 21
Faucon pèlerin														10
Fauvette Babillarde														19
Fauvette grisette														9, 13
Fuligule milouin														9, 17
Fuligule morillon														9, 17
Gobe-mouche gris														10
Gorgebleue à miroir														15, 21, 23
Grand Cormoran														25
Grande Aigrette														7, 10, 13, 15, 17, 21
Grèbe castagneux														17
Gros-bec casse-noyaux														10
Héron cendré														13
Héron garde-bœufs														17, 21, 23
Hibou des marais														19
Hipolais polyglotte														9
Huîtrier pie														25
Linotte mélodieuse														13
Locustelle tachetée														7, 9, 13, 17, 21
Loriot d'Europe														7, 15, 21
Panure à moustaches														23, 25
Phragmite des joncs														13, 19, 21, 23
Pic épeichette														10, 13
Pic mar														7, 10
Pic noir														7, 10, 13
Pic vert														10
Pie-grièche écorcheur														19, 21
Pipit farlouse														13, 19
Pluvier doré														19
Râle d'eau														19, 23, 25
Râle des genets														7, 13
Rossignol philomèle														7, 9, 13, 23
Rousserolle effarvate														13, 19, 21, 23
Rousserolle verderole														7, 9, 15, 19, 21
Sarcelle d'hiver														9, 15, 17, 23
Spatule blanche														25
Tadome de Belon														23, 25
Tarier des prés														7, 19
Vanneau huppé														13, 19, 21, 23

LES PARTENAIRES

contribuant à la valorisation des richesses ornithologiques



Maison de l'Estuaire

La Maison de l'Estuaire est l'association gestionnaire de la Réserve Naturelle Nationale de l'Estuaire de la Seine. Elle joue un rôle de médiateur entre les différents acteurs de cette zone protégée.

👁️ Visites guidées de la réserve

02 35 24 80 01

communication@maisondelestuaire.org
maisondelestuaire.org



GONm

Le Groupe Ornithologique Normand mène des actions sur la protection des oiseaux sauvages et de leurs milieux en Normandie : études sur l'avifaune régionale, gestion d'un réseau de 30 réserves ornithologiques, actions de sensibilisation et d'information vers le grand public...

👁️ Sorties ornithologiques sur demande

02 31 43 52 56

secretariat@gonm.org
gonm.org



LPO Normandie

La Ligue pour la Protection des Oiseaux œuvre pour la préservation de la biodiversité par le biais d'enquêtes et de suivis scientifiques, ainsi que d'actions de formation et de sensibilisation tout public.

👁️ Sorties naturalistes et ornithologiques

02 35 03 08 26

normandie@lpo.fr
normandie.lpo.fr



SEINE-MARITIME
LEURE
en Normandie

Départements 76 et 27

Les Départements agissent pour préserver et valoriser les milieux naturels reconnus comme des Espaces Naturels Sensibles. Sur le territoire du Parc naturel régional, le Département de Seine-Maritime est en charge notamment de la gestion de la tourbière d'Heurteauville, site naturel très riche pour l'observation des oiseaux. Dans l'Eure, deux sentiers de cette brochure sont classés ENS.

👁️ Sorties naturalistes et ornithologiques

Seine-Maritime : seinemaritime.fr
Eure : eureennormandie.fr



Métropole Rouen Normandie

La métropole Rouen Normandie s'engage dans la gestion de milieux naturels, comme le marais du Trait. Elle met en œuvre des pratiques qui permettent à la nature sauvage de s'exprimer et d'abriter une importante quantité d'espèces rares et menacées.

metropole-rouen-normandie.fr



Office Français de la Biodiversité

Cet établissement public national contribue à la surveillance, la préservation, la gestion et la restauration de la biodiversité. Il est notamment propriétaire de la réserve de chasse et de faune sauvage de la Grand'Mare dans le Marais Vernier, site reconnu pour sa richesse ornithologique.

ofb.gouv.fr



Fédération des chasseurs de l'Eure

L'association est gestionnaire de la Réserve de chasse et de faune sauvage de la Grand'mare ayant pour vocation première l'accueil de l'avifaune migratrice. Elle participe au recensement des effectifs sur la halte migratoire majeure qu'est le marais Vernier.

fdc27.com



Vous êtes dans un Parc naturel régional

- 👁️ Merci de rester sur les chemins et de ne pas entrer dans les propriétés privées.
- 👁️ Afin de limiter le dérangement des animaux sauvages, veuillez rester discrets et ne cherchez pas à vous en approcher.
- 👁️ Ne cueillez pas les fleurs protégées.
- 👁️ Veuillez emporter avec vous vos déchets.





Comment venir ?

Distances jusqu'à la Maison du Parc à Notre-Dame-de-Bliquetuit (76940)

Beauvais : 130 km

Boulogne-sur-Mer : 208 km

Cherbourg : 236 km

Le Havre : 59 km

Deauville : 83 km

Mont-Saint-Michel : 238 km

Ouistreham : 120 km

Paris : 153 km

Rouen : 32 km via le bac de Yainville
(dimanches et jours fériés : bac de Jumièges)

Par le train

Gare de Rouen depuis Lille, Paris, Lyon et Marseille (TGV), Caen.

Gare d'Yvetot depuis Paris, Rouen et Le Havre.

voyages-sncf.com

Par l'autocar

BlaBlaBus : ouibus.com

FlixBus : flixbus.fr

Se déplacer en Normandie en transports en commun

Plateforme régionale Atoumod : commentjyvais.fr

Pensez au covoiturage !

covoiturage76.net

covoiturage27.net

pnr-seine-normande.com  facebook.com/pnrseinenormande  

Contact

Maison du Parc naturel régional des Boucles de la Seine Normande

76940 Notre-Dame-de-Bliquetuit

Tél : 02 35 37 23 16

contact@pnr-seine-normande.com

GPS : 49°29'49.68 N / 0°45'31.45 E

