



Mars 2015

BOUSQUET Thomas

Note d'expertise

Réserve Naturelle de la Mare de Vauville (50)

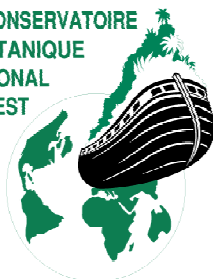


Conservatoire Botanique National



B R E S T

CONSERVATOIRE
BOTANIQUE
NATIONAL
DE BREST



Dans le but d'actualiser l'inventaire de la flore vasculaire, le site de la Réserve naturelle nationale de Vauville a été prospecté sur trois sessions réparties sur l'année 2014 afin de réaliser un inventaire le plus complet possible dans les différentes formations végétales :

- Les végétations dunaires et zones de pelouses et prairies arrière-littorales au printemps le 7 mai par Juliette Waymel, Cédric Juhel et Thomas Bousquet (CBN Brest), ainsi que Sébastien Audibert et Samuel Roetzinger (stagiaires au CBN de Brest) et Marie-Léa Travert (RNN de Vauville),
- Les végétations des zones humides ainsi que les dunes embryonnaires en été le 9 juillet par Thomas Bousquet (CBN de Brest), Claudie Lallemand et Florent Clet (DREAL Basse-Normandie), Pierre Daniel, Philippe Monsimier, Yvette Destigny, Amand Cauquelin et Philippe Thierry (Réseau des observateurs bénévoles du CBN de Brest) et Marie-Léa Travert (RNN de Vauville)
- Les végétations des zones humides, les berges exondées et les végétations aquatiques en fin d'été le 18 septembre par Marie Goret et Thomas Bousquet (CBN de Brest), et Marie-Léa Travert (RNN de Vauville).



Figure 1 : prospections avec le réseau des observateurs du CBN dans une zone humide attenante à la mare (Photo : T. Bousquet).

255 espèces de la flore vasculaire ont été inventoriées lors de ces 3 journées d'inventaires. La liste des espèces inventoriées est présentée en annexe 1. Afin de faciliter le travail de rattachement des taxons inventoriés en 2014 à la liste de la RNN de Vauville existante, chaque taxon est présenté avec son nom scientifique retenu par le CBN de Brest (RNFO) et mis en correspondance avec Taxref 5, qui est le référentiel nomenclatural actuellement utilisé par le réseau des RNN.

Quatre espèces protégées au niveau national étaient mentionnées sur la réserve. Trois d'entre-elles ont été retrouvées lors des inventaires de 2014 : le chou marin (*Crambe maritima* L.), la littorelle à

une fleur (*Littorella uniflora* (L.) Asch.) et la grande douve (*Ranunculus lingua* L.). Ces trois espèces bénéficient d'une surveillance de la part du conservateur de la réserve.

Neuf espèces protégées en Basse-Normandie étaient mentionnées sur la réserve. Sept ont été recensées en 2014 : l'asperge prostrée (*Asparagus officinalis* L. subsp. *prostratus* (Dumort.) Corb.), la laïche ponctuée (*Carex punctata* Gaudin), le Polycarpon à quatre feuilles (*Polycarpon tetraphyllum* (L.) L.), la garance voyageuse (*Rubia peregrina* L.), la sagine noueuse (*Sagina nodosa* (L.) Fenzl), la germandrée faux scordium (*Teucrium scordium* L. subsp. *scordioides* (Schreb.) Arcang.) et la véronique en épi (*Veronica spicata* L. subsp. *spicata*).

Enfin, six espèces rares à très rares ne bénéficiant pas de statut de protection réglementaire font l'objet d'une surveillance sur la réserve. Trois ont été recensées en 2014 : le chardon des dunes (*Eryngium maritimum* L.), qui est assez rare dans la région, réparti le long des côtes du département du Calvados (où il est très rare) et de la Manche ; la menthe pouillot (*Mentha pulegium* L.), qui est rare dans la région et le fer-à-cheval (*Hippocrepis comosa* L.), espèce des pelouses calcicoles qui se rencontre plutôt sur la partie Bassin-Parisien de la région et est donc très rare dans le département de la Manche : localisé uniquement sur la réserve et sur les dunes fixées à Fontenay-sur-Mer (figure 2).

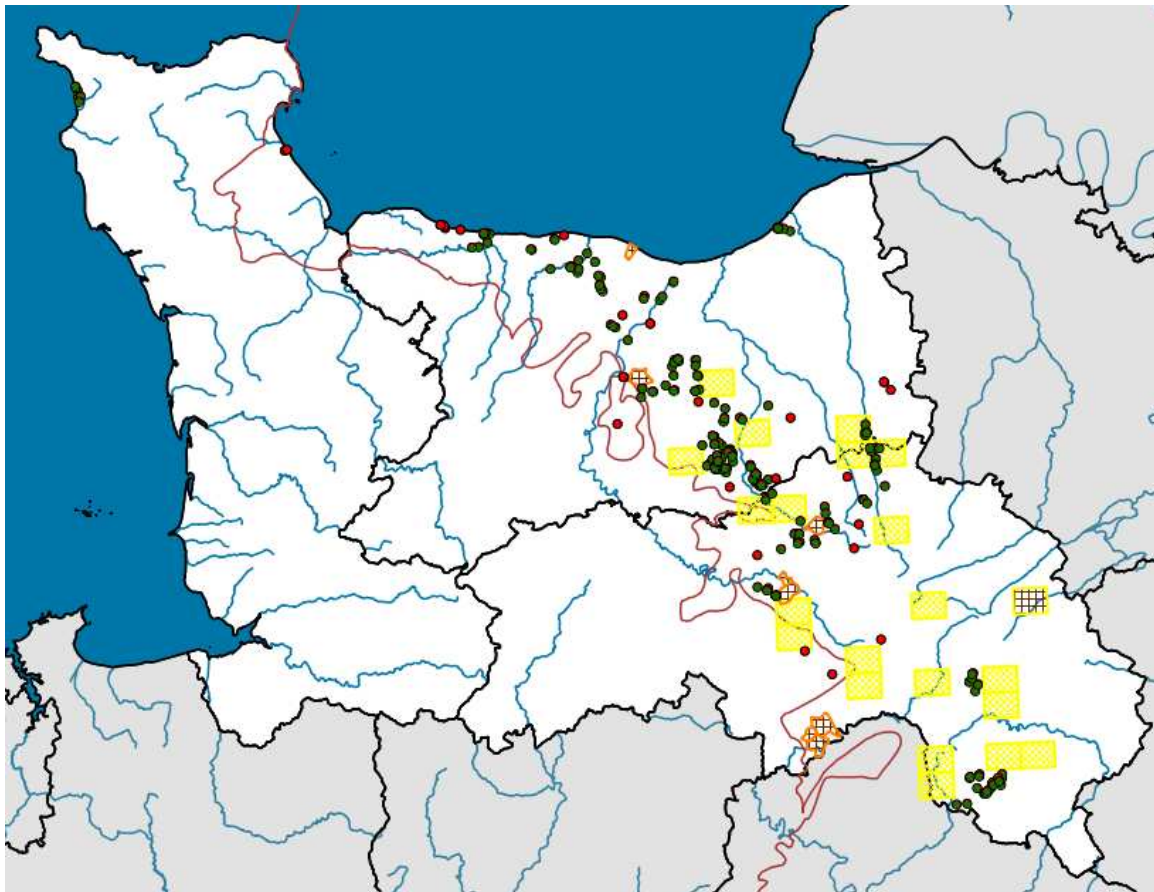


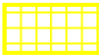



Figure 2 : Répartition en Basse-Normandie d'*Hippocrepis comosa* (Base de données Calluna, extraction du 11 mars 2015)

Légende :

	Relevé de terrain récent (>2000)
	Relevé de terrain récent (>2000) confirmé par une maille
	Donnée grade récente issue de l'atlas de M. Provost (1970 – 1998)
	Donnée grade ancienne issue de l'atlas de M. Provost (< 1970)

Notons également la présence de *Trifolium ornithopodioides* L., espèce classée dans la catégorie « A surveiller » sur la liste des espèces rares et menacées de Basse-Normandie (Zambettakis et al., 2008). Cette espèce ne bénéficie actuellement pas d'une surveillance sur le site.

Parmi les espèces mentionnées sur la réserve et bénéficiant d'une surveillance par le conservateur, notons que certaines d'entre-elles n'ont pas été retrouvées malgré des recherches ciblées :

- une espèce protégée nationale : l'œillet de France (*Dianthus gallicus* Pers.), normalement présent sur les dunes fixées de la réserve,
- deux espèces protégées régionalement : la laïche à fruits luisants (*Carex liparocarpos* Gaud.), dont la station semble avoir souffert (ouverture du milieu, creusement peut être par le passage de bétail...) et le potamot de Ziz (*Potamogeton x-zizii* Koch.) qui est une espèce aquatique dont on reconnaît qu'il est sujet à éclipses et peut disparaître plusieurs années de suite,
- trois espèces rares et à fort enjeu patrimonial : l'osmonde royale (*Osmunda regalis* L.), l'orchis à fleurs lâches (*Orchis laxiflora* L.) et la fougère des marais (*Thelypteris palustris* Schott), qui ont peut être souffert des conditions d'inondations tardives autour de la mare et ne se seraient pas développées cette année.

Des recherches ciblées sur les stations mentionnées auparavant seront à effectuer au cours du programme de suivi de la flore patrimoniale de la réserve, prévu pour 2015.

Une espèce classée comme « invasive potentielle » a été rencontrée : il s'agit de l'azolla fausse-filicule (*Azolla filiculoides*). D'origine américaine, ce taxon est observé quasiment partout en France. Il est assez fréquent dans la région au sein des étangs, des mares et des fossés. L'azolla apprécie les eaux riches en matière organique, stagnantes ou à courant lent. Il s'agit d'une fougère qui vit en symbiose avec des cyanobactéries. L'été il peut arriver qu'elle couvre l'ensemble d'un plan d'eau, lui donnant une coloration rouge. Ces événements spectaculaires et occasionnels ne causent pas de problèmes persistants d'envahissement car ses pullulations ne durent jamais longtemps.

Bibliographie

BOUSQUET T., GUYADER D., MARTIN P., ZAMBETTAKIS C., 2010 - *Cotation de rareté des taxons indigènes de la flore vasculaire de Basse-Normandie*. DREAL Basse-Normandie / FEDER. Villers-Bocage : Conservatoire botanique national de Brest, 28 p.

BOUSQUET T., WAYMEL J., ZAMBETTAKIS C., GESLIN J., MAGNANON S., 2013 - *Liste des plantes vasculaires invasives en Basse-Normandie*. DREAL Basse-Normandie / Conseil régional de Basse-Normandie. Villers-Bocage : Conservatoire botanique national de Brest, 39 p.

LACROIX L., MAGNANON S., GESLIN J., DORTEL F., GUITTON H., HARDEGEN M., LE BAIL J., RAGOT R., ZAMBETTAKIS C., 2011, Les plantes invasives des régions Basse-Normandie, Bretagne et Pays de la Loire. 1. définitions et clé pour l'élaboration de listes de plantes « invasives avérées », « potentiellement invasives », ou « à surveiller ». Version 2. Document technique du Conservatoire Botanique National de Brest, 22 p.

PROVOST M., 1998 - *Flore vasculaire de Basse-Normandie : avec suppléments pour la Haute-Normandie*. Caen : Presses Universitaires de Caen, 2 vol. (XXV-410 p.-32 p. de pl. en coul., XII-492 p.).

TISON J.-M. (coord.), FOUCAULT B. (de) (coord.), 2014 - *Flora Gallica. Flore de France*. Mèze, Nantes : Biotope, XX-1195 p.

ZAMBETTAKIS C., GESLIN J., GUYADER D., 2006, *Connaître la flore rare et menacée de Basse-Normandie et agir pour sa préservation. Liste hiérarchisée des espèces rares et patrimoniales*, Caen, Conservatoire Botanique National de Brest Antenne de Basse-Normandie, rapport pour Région Basse-Normandie, 18 p., + annexes

ZAMBETTAKIS C., PROVOST M., 2009, *Flore rare et menacée de Basse-Normandie*, In Quarto, rapport pour Région et DIREN Basse-Normandie, 423 p.

Les noms utilisés dans ce rapport sont les noms de référence du Référentiel des noms d'usage de la Flore de l'Ouest de la France (RNFO) : <http://www.cbnbrest.fr/nomenclature/>

Annexe 1 : Liste des taxons inventoriés sur la RNN en 2014

Légende :

PN : Protection nationale

REG BN : Protection en Basse-Normandie

LrrBN : espèce inscrite sur la liste des espèces rares et menacées de BN (Zambettakis et al., 2006 mise à jour en 2008)

AS : A surveiller

ME : menacée

VU : Vulnérable

ED : En danger

LRN2 : Livre Rouge National, Tome 1

LRMA : Espèce inscrite sur la Liste Rouge du Massif-Armoricain (Magnanon S., 1993)

Dep 50 : cueillette réglementée dans le département de la Manche par arrêté préfectoral

INV BN : Liste des espèces invasives en BN (Bousquet et al., 2013) :

IA : Invasive avérée

IP : Invasive Potentielle

AS : A surveiller

nomcbnb	statuts	taxref5
Achillea millefolium L. subsp. millefolium		Achillea millefolium L., 1753
Agrimonia eupatoria L.		Agrimonia eupatoria L., 1753
Agrostis stolonifera L. subsp. stolonifera var. stolonifera		Agrostis stolonifera var. stolonifera
Aira caryophyllea L. subsp. caryophyllea		Aira caryophyllea L. subsp. caryophyllea
Alisma lanceolatum With.		Alisma lanceolatum With., 1796
Alisma plantago-aquatica L.		Alisma plantago-aquatica L., 1753
Allium vineale L.		Allium vineale L., 1753
Ammophila arenaria (L.) Link subsp. arenaria		Ammophila arenaria (L.) Link, 1827
Anacamptis pyramidalis (L.) Rich.		Anacamptis pyramidalis (L.) Rich., 1817
Anagallis arvensis L. subsp. arvensis		pas de correspondance
Anthemis nobilis L.		Chamaemelum nobile (L.) All., 1785
Anthoxanthum odoratum L.		Anthoxanthum odoratum L., 1753
Anthriscus caucalis M.Bieb.		Anthriscus caucalis M.Bieb., 1808
Aphanes arvensis L.		Aphanes arvensis L., 1753
Arabis hirsuta (L.) Scop.		Arabis hirsuta (L.) Scop., 1772
Arenaria serpyllifolia L.		Arenaria serpyllifolia L., 1753
Arenaria serpyllifolia L. subsp. leptoclados (Rchb.) Nyman		Arenaria serpyllifolia subsp. leptoclados (Rchb.) Nyman, 1878
Armeria arenaria (Pers.) Schult.	LRMA[anx2]	Armeria arenaria (Pers.) Schult., 1820
Asparagus officinalis L. subsp. prostratus (Dumort.) Corb.	dep 50, LRMA[anx2], LrrBN 2008[VU], Reg BN	Asparagus officinalis subsp. prostratus (Dumort.) Corb., 1894
Asplenium adiantum-nigrum L.		Asplenium adiantum-nigrum L., 1753
Asplenium scolopendrium L.		Asplenium scolopendrium L., 1753
Atriplex glabriuscula Edmondston		Atriplex glabriuscula Edmondston, 1845
Atriplex laciniata L.		Atriplex laciniata L., 1753
Atriplex prostrata Boucher ex DC.		Atriplex prostrata Boucher ex DC., 1805
Avenula pubescens (Huds.) Dumort. subsp. pubescens	LRMA[anx2]	Avenula pubescens (Huds.) Dumort., 1868
Azolla filiculoides Lam.	Inv BN[IP5]	Azolla filiculoides Lam., 1783
Baldellia ranunculoides (L.) Parl. subsp. ranunculoides		Baldellia ranunculoides (L.) Parl. subsp. ranunculoides
Bellis perennis L. subsp. perennis		Bellis perennis L., 1753
Beta vulgaris L. subsp. maritima (L.) Arcang.		Beta vulgaris subsp. maritima (L.) Arcang., 1882
Bidens cernua L.		Bidens cernua L., 1753
Bidens tripartita L.		Bidens tripartita L., 1753
Bromus diandrus Roth		Bromus diandrus Roth, 1787
Bromus hordeaceus L. subsp. hordeaceus		Bromus hordeaceus L. subsp. hordeaceus
Bromus hordeaceus L. subsp. thominei (Hardouin) Braun-Blanq.		Bromus hordeaceus subsp. thominei (Hardouin) Braun-Blanq., 1929
Bromus racemosus L.		Bromus racemosus L., 1762
Bromus sterilis L.		Bromus sterilis L., 1753
Bupleurum baldense Turra subsp. baldense		Bupleurum baldense Turra, 1764
Cakile maritima Scop. subsp. maritima		Cakile maritima Scop., 1772
Calystegia sepium (L.) R.Br.		pas de correspondance
Calystegia soldanella (L.) Roem. & Schult.		Calystegia soldanella (L.) Roem. & Schult., 1819
Cardamine flexuosa With.		Cardamine flexuosa With., 1796
Cardamine hirsuta L.		Cardamine hirsuta L., 1753
Carex arenaria L.		Carex arenaria L., 1753
Carex caryophyllea Latourr.		Carex caryophyllea Latourr., 1785
Carex cuprina (Sandor ex Heuff.) Nendtv. ex A.Kern.		Carex cuprina (Sandor ex Heuff.) Nendtv. ex A.Kern., 1863
Carex disticha Huds.		Carex disticha Huds., 1762
Carex flacca Schreb. subsp. flacca		Carex flacca Schreb., 1771
Carex punctata Gaudin	LRMA[anx1], LrrBN 2008[AS], Reg BN	Carex punctata Gaudin, 1811
Carex riparia Curtis		Carex riparia Curtis, 1783
Carex serotina Mérat		Carex viridula Michx. subsp. viridula
Carlina vulgaris L. subsp. vulgaris		Carlina vulgaris L., 1753
Catapodium marinum (L.) C.E.Hubb.		Catapodium marinum (L.) C.E.Hubb., 1955
Catapodium rigidum (L.) C.E.Hubb.		Catapodium rigidum (L.) C.E.Hubb., 1953

nomcbnb	statuts	taxref5
<i>Centaureum erythraea</i> Rafn subsp. <i>erythraea</i> var. <i>erythraea</i>		<i>Centaureum erythraea</i> var. <i>erythraea</i>
<i>Centaureum pulchellum</i> (Sw.) Druce subsp. <i>pulchellum</i> var. <i>pulchellum</i>		<i>Centaureum pulchellum</i> (Sw.) Druce subsp. <i>pulchellum</i>
<i>Centranthus ruber</i> (L.) DC. subsp. <i>ruber</i>		<i>Centranthus ruber</i> (L.) DC., 1805
<i>Cerastium brachypetalum</i> Desp. ex Pers.		<i>Cerastium brachypetalum</i> Desp. ex Pers., 1805
<i>Cerastium diffusum</i> Pers. subsp. <i>diffusum</i>		<i>Cerastium diffusum</i> Pers., 1805
<i>Cerastium fontanum</i> Baumg.		<i>Cerastium fontanum</i> Baumg., 1816
<i>Cerastium semidecandrum</i> L. subsp. <i>semidecandrum</i>		<i>Cerastium semidecandrum</i> L., 1753
<i>Ceratophyllum demersum</i> L.		pas de correspondance
<i>Chenopodium rubrum</i> L.		<i>Chenopodium rubrum</i> L., 1753
<i>Cirsium vulgare</i> (Savi) Ten.		<i>Cirsium vulgare</i> (Savi) Ten., 1838
<i>Cladium mariscus</i> (L.) Pohl		<i>Cladium mariscus</i> (L.) Pohl, 1809
<i>Cochlearia danica</i> L.		<i>Cochlearia danica</i> L., 1753
<i>Convolvulus arvensis</i> L.		<i>Convolvulus arvensis</i> L., 1753
<i>Crambe maritima</i> L.	LRMA[anx2], LRN2[anx 1], LrrBN 2008[AS], Nat[Nat 1]	<i>Crambe maritima</i> L., 1753
<i>Crataegus monogyna</i> Jacq. subsp. <i>monogyna</i>		<i>Crataegus monogyna</i> Jacq., 1775
<i>Crepis capillaris</i> (L.) Wallr.		<i>Crepis capillaris</i> (L.) Wallr., 1840
<i>Crepis vesicaria</i> L. subsp. <i>taraxacifolia</i> (Thuill.) Thell.		<i>Crepis vesicaria</i> subsp. <i>taraxacifolia</i> (Thuill.) Thell. ex Schinz & R.Keller, 1914
<i>Crithmum maritimum</i> L.		<i>Crithmum maritimum</i> L., 1753
<i>Cruciata laevipes</i> Opiz		<i>Cruciata laevipes</i> Opiz, 1852
<i>Cuscuta epithymum</i> (L.) L. subsp. <i>epithymum</i> / subsp. <i>trifollii</i>		<i>Cuscuta epithymum</i> (L.) L., 1774
<i>Cynodon dactylon</i> (L.) Pers.		<i>Cynodon dactylon</i> (L.) Pers., 1805
<i>Cyperus longus</i> L.		<i>Cyperus longus</i> L., 1753
<i>Dactylis glomerata</i> L.		<i>Dactylis glomerata</i> L., 1753
<i>Daucus carota</i> L. subsp. <i>carota</i>		<i>Daucus carota</i> L. subsp. <i>carota</i>
<i>Eleocharis palustris</i> (L.) Roem. & Schult.		<i>Eleocharis palustris</i> (L.) Roem. & Schult., 1817
<i>Elymus pycnanthus</i> (Godr.) Melderis		<i>Elytrigia atherica</i> (Link) Kerguelen ex Carreras, 1986
<i>Elymus repens</i> (L.) Gould		<i>Elytrigia repens</i> (L.) Desv. ex Nevski, 1934
<i>Epilobium hirsutum</i> L.		<i>Epilobium hirsutum</i> L., 1753
<i>Epilobium parviflorum</i> Schreb.		<i>Epilobium parviflorum</i> Schreb., 1771
<i>Equisetum arvense</i> L.		<i>Equisetum arvense</i> L., 1753
<i>Equisetum fluviatile</i> L.		<i>Equisetum fluviatile</i> L., 1753
<i>Erodium cicutarium</i> / <i>glutinatum</i>		pas de correspondance
<i>Erophila verna</i> (L.) Chevall.		<i>Erophila verna</i> (L.) Chevall., 1827
<i>Eryngium maritimum</i> L.	dep 50, LRMA[anx2]	<i>Eryngium maritimum</i> L., 1753
<i>Euonymus europaeus</i> L.		<i>Euonymus europaeus</i> L., 1753
<i>Eupatorium cannabinum</i> L. subsp. <i>cannabinum</i>		<i>Eupatorium cannabinum</i> L., 1753
<i>Euphorbia paralias</i> L.		<i>Euphorbia paralias</i> L., 1753
<i>Euphorbia portlandica</i> L.		<i>Euphorbia segetalis</i> subsp. <i>portlandica</i> (L.) Litard., 1936
<i>Festuca arundinacea</i> Schreb.		<i>Festuca arundinacea</i> Schreb., 1771
<i>Festuca filiformis</i> Pourr.		<i>Festuca filiformis</i> Pourr., 1788
<i>Festuca juncifolia</i> St.-Amans		<i>Festuca rubra</i> subsp. <i>oraria</i> Dumort., 1824
<i>Festuca nigrescens</i> Lam. subsp. <i>nigrescens</i>		<i>Festuca nigrescens</i> Lam. subsp. <i>nigrescens</i>
<i>Festuca pratensis</i> Huds. subsp. <i>pratensis</i>		<i>Festuca pratensis</i> Huds., 1762
<i>Festuca rubra</i> L. subsp. <i>arenaria</i> (Osbeck) F.Aresch.		<i>Festuca rubra</i> subsp. <i>arenaria</i> (Osbeck) Aresch., 1866
<i>Fumaria muralis</i> Sond. ex W.D.J.Koch subsp. <i>boraei</i> (Jord.) Pugsley		<i>Fumaria muralis</i> subsp. <i>boraei</i> (Jord.) Pugsley, 1902
<i>Galium mollugo</i> L. subsp. <i>erectum</i> Syme		<i>Galium mollugo</i> subsp. <i>erectum</i> Syme, 1865
<i>Galium palustre</i> L.		pas de correspondance
<i>Galium verum</i> L. subsp. <i>verum</i>		<i>Galium verum</i> L., 1753
<i>Geranium columbinum</i> L.		<i>Geranium columbinum</i> L., 1753
<i>Geranium molle</i> L.		<i>Geranium molle</i> L., 1753
<i>Geranium purpureum</i> Vill.		<i>Geranium robertianum</i> subsp. <i>purpureum</i> (Vill.) Nyman, 1878
<i>Glyceria fluitans</i> (L.) R.Br.		<i>Glyceria fluitans</i> (L.) R.Br., 1810
<i>Gnaphalium luteo-album</i> L.		<i>Laphangium luteoalbum</i> (L.) Tzvelev, 1993

nomcbnb	statuts	taxref5
Gnaphalium uliginosum L.		Gnaphalium uliginosum L., 1753
Hedera helix L.		pas de correspondance
Heracleum sphondylium L. subsp. sphondylium		Heracleum sphondylium L. subsp. sphondylium
Hieracium pilosella L.		Hieracium pilosella L., 1753
Hippocrepis comosa L.	LRMA[anx1]	Hippocrepis comosa L., 1753
Holcus lanatus L.		Holcus lanatus L., 1753
Honckenya peploides (L.) Ehrh.		Honckenya peploides (L.) Ehrh., 1788
Hornungia petraea (L.) Rchb.	LRMA[anx1]	Hornungia petraea (L.) Rchb., 1838
Hydrocotyle vulgaris L.		Hydrocotyle vulgaris L., 1753
Hypericum perforatum L.		Hypericum perforatum L., 1753
Hypericum pulchrum L.		Hypericum pulchrum L., 1753
Hypochaeris radicata L.		Hypochaeris radicata L., 1753
Iris foetidissima L.		Iris foetidissima L., 1753
Jasione montana L. subsp. montana var. littoralis Fr.		Jasione montana var. littoralis Fr., 1814
Juncus acutiflorus Ehrh. ex Hoffm.		Juncus acutiflorus Ehrh. ex Hoffm., 1791
Juncus acutus L. subsp. acutus		Juncus acutus L., 1753
Juncus bufonius L.		Juncus bufonius L., 1753
Juncus bulbosus L.		Juncus bulbosus L., 1753
Juncus foliosus Desf.		pas de correspondance
Juncus gerardi Loisel. subsp. gerardi		Juncus gerardi Loisel., 1809
Juncus inflexus L.		Juncus inflexus L., 1753
Juncus maritimus Lam.		Juncus maritimus Lam., 1794
Koeleria glauca (Schkuhr) DC.		Koeleria glauca (Spreng.) DC., 1813
Lagurus ovatus L.		Lagurus ovatus L., 1753
Lemna minor L.		Lemna minor L., 1753
Leontodon autumnalis L. subsp. autumnalis		Scorzoneroides autumnalis (L.) Moench, 1794
Leontodon hispidus L.		Leontodon hispidus L., 1753
Leontodon saxatilis Lam.		Leontodon saxatilis Lam., 1779
Ligustrum vulgare L.		Ligustrum vulgare L., 1753
Linum bienne Mill.		Linum usitatissimum subsp. angustifolium (Huds.) Thell., 1912
Linum catharticum L.		Linum catharticum L., 1753
Littorella uniflora (L.) Asch.	LRN2[anx 1], LrrBN 2008[AS], Nat[Nat 1]	Littorella uniflora (L.) Asch., 1866
Lolium perenne L.		Lolium perenne L., 1753
Lonicera periclymenum L.		Lonicera periclymenum L., 1753
Lotus corniculatus L. subsp. corniculatus		Lotus corniculatus L. subsp. corniculatus
Lotus uliginosus Schkuhr		Lotus pedunculatus Cav., 1793
Luzula campestris (L.) DC.		Luzula campestris (L.) DC., 1805
Lycopus europaeus L.		Lycopus europaeus L., 1753
Lysimachia nummularia L.		Lysimachia nummularia L., 1753
Lysimachia vulgaris L.		Lysimachia vulgaris L., 1753
Lythrum salicaria L.		Lythrum salicaria L., 1753
Matricaria perforata Mérat		Tripleurospermum inodorum Sch.Bip., 1844
Medicago arabica (L.) Huds.		Medicago arabica (L.) Huds., 1762
Medicago lupulina L.		Medicago lupulina L., 1753
Mentha aquatica L.		Mentha aquatica L., 1753
Mentha pulegium L.		Mentha pulegium L., 1753
Mentha suaveolens Ehrh.		Mentha suaveolens Ehrh., 1792
Mibora minima (L.) Desv.		Mibora minima (L.) Desv., 1818
Myosotis arvensis Hill		Myosotis arvensis Hill, 1764
Myosotis laxa Lehm. subsp. cespitosa (C.F.Schultz) Hyl. ex Nordh.		Myosotis laxa Lehm., 1818
Myriophyllum spicatum L.		Myriophyllum spicatum L., 1753
Oenanthe fistulosa L.		Oenanthe fistulosa L., 1753
Ononis repens L.		Ononis spinosa subsp. maritima (Dumort. ex Piré) P.Fourn., 1937

nomcbnb	statuts	taxref5
Ophrys apifera Huds.	LRMA[anx2]	Ophrys apifera Huds., 1762
Orobanche minor Sm.		Orobanche minor Sm., 1797
Oxalis articulata Savigny subsp. articulata		Oxalis articulata Savigny, 1798
Parentucellia viscosa (L.) Caruel		Parentucellia viscosa (L.) Caruel, 1885
Phleum arenarium L.		Phleum arenarium L., 1753
Phragmites australis (Cav.) Steud.		Phragmites australis (Cav.) Trin. ex Steud., 1840
Picris echioides L.		Helminthotheca echioides (L.) Holub, 1973
Plantago coronopus L. subsp. coronopus		Plantago coronopus L., 1753
Plantago lanceolata L.		Plantago lanceolata L., 1753
Plantago major L. subsp. major		Plantago major L. subsp. major
Poa annua L.		Poa annua L., 1753
Poa bulbosa L. subsp. bulbosa var. vivipara Borkh.		Poa bulbosa subsp. vivipara (Koeler) Arcang., 1882
Poa pratensis L. subsp. pratensis		Poa pratensis L. subsp. pratensis
Polycarpon tetraphyllum (L.) L.	LrrBN 2008[AS]	Polycarpon tetraphyllum (L.) L., 1759
Polygala vulgaris L. subsp. vulgaris		Polygala vulgaris L. subsp. vulgaris
Polygonum amphibium L.		Persicaria amphibia (L.) Gray, 1821
Polygonum aviculare L.		Polygonum aviculare L., 1753
Polygonum persicaria L.		Persicaria maculosa Gray, 1821
Polypodium vulgare L.		Polypodium vulgare L., 1753
Potamogeton natans L.		Potamogeton natans L., 1753
Potamogeton pectinatus L.		Potamogeton pectinatus L., 1753
Potentilla anserina L. subsp. anserina		Potentilla anserina L., 1753
Potentilla reptans L.		Potentilla reptans L., 1753
Prunella vulgaris L.		Prunella vulgaris L., 1753
Prunus spinosa L.		Prunus spinosa L., 1753
Pteridium aquilinum (L.) Kuhn		Pteridium aquilinum (L.) Kuhn, 1879
Pulicaria dysenterica (L.) Bernh.		Pulicaria dysenterica (L.) Bernh., 1800
Ranunculus aquatilis L.		Ranunculus aquatilis L., 1753
Ranunculus bulbosus L. subsp. bulbosus		Ranunculus bulbosus L., 1753
Ranunculus ficaria L.		Ranunculus ficaria L., 1753
Ranunculus flammula L.		Ranunculus flammula L., 1753
Ranunculus lingua L.	LRMA[anx1], LRN2[anx 1], LrrBN 2008[AS], Nat[Nat 1]	Ranunculus lingua L., 1753
Ranunculus sceleratus L.		Ranunculus sceleratus L., 1753
Ranunculus trichophyllus Chaix subsp. trichophyllus		Ranunculus trichophyllus Chaix subsp. trichophyllus
Raphanus raphanistrum L. subsp. landra / subsp. maritimus		Raphanus raphanistrum subsp. landra (Moretti ex DC.) Bonnier & Layens, 1894
Rorippa palustris (L.) Besser		Rorippa palustris (L.) Besser, 1821
Rosa pimpinellifolia L.		Rosa pimpinellifolia L., 1759
Rubia peregrina L.	LrrBN 2008[AS], Reg BN	Rubia peregrina L., 1753
Rubus caesius L.		Rubus caesius L., 1753
Rubus sp.		pas de correspondance
Rubus ulmifolius Schott		Rubus ulmifolius Schott, 1818
Rumex crispus L.		pas de correspondance
Ruscus aculeatus L.	dep 50	Ruscus aculeatus L., 1753
Sagina apetala Ard. subsp. erecta F.Herm.		Sagina apetala subsp. erecta F.Herm., 1912
Sagina nodosa (L.) Fenzl	LRMA[anx1], LrrBN 2008[ME], Reg BN	Sagina nodosa (L.) Fenzl, 1833
Salix atrocinnerea Brot.		Salix atrocinnerea Brot., 1804
Salix repens L. subsp. repens		Salix repens L. subsp. repens
Salsola kali L. subsp. kali		Salsola kali L., 1753
Samolus valerandi L.		Samolus valerandi L., 1753
Sanguisorba minor Scop. subsp. minor		Sanguisorba minor Scop. subsp. minor
Saxifraga tridactylites L.		Saxifraga tridactylites L., 1753
Scilla autumnalis L.		Prospero autumnale (L.) Speta, 1982
Scirpus fluitans L.		Isolepis fluitans (L.) R.Br., 1810

nomcbnb	statuts	taxref5
Scirpus lacustris L. subsp. tabernaemontani (C.C.Gmel.) Syme		Schoenoplectus tabernaemontani (C.C.Gmel.) Palla, 1888
Scutellaria galericulata L.		Scutellaria galericulata L., 1753
Sedum acre L.		Sedum acre L., 1753
Senecio jacobaea L.		Jacobaea vulgaris Gaertn., 1791
Senecio vulgaris L. subsp. denticulatus (O.F.Müll.) P.D.Sell		Senecio vulgaris subsp. denticulatus (O.F.Müll.) P.D.Sell, 1967
Senecio vulgaris L. subsp. vulgaris		Senecio vulgaris L. subsp. vulgaris
Sherardia arvensis L.		Sherardia arvensis L., 1753
Silene conica L. subsp. conica		Silene conica L., 1753
Silene nutans L.		Silene nutans L., 1753
Solanum dulcamara L.		Solanum dulcamara L., 1753
Sonchus asper (L.) Hill		Sonchus asper (L.) Hill, 1769
Sonchus oleraceus L.		Sonchus oleraceus L., 1753
Sparganium erectum L.		Sparganium erectum L., 1753
Spiranthes spiralis (L.) Chevall.		Spiranthes spiralis (L.) Chevall., 1827
Stellaria pallida (Dumort.) Piré		Stellaria pallida (Dumort.) Piré, 1863
Suaeda maritima (L.) Dumort. subsp. maritima		Suaeda maritima (L.) Dumort., 1829
Teucrium scordium L. subsp. scordioides (Schreb.) Arcang.	LRMA[anx1], LrrBN 2008[ME], Reg BN	Teucrium scordium subsp. scordioides (Schreb.) Arcang., 1882
Teucrium scorodonia L. subsp. scorodonia		Teucrium scorodonia L., 1753
Thesium humifusum DC.		Thesium humifusum DC., 1815
Thymus praecox Opiz		Thymus polytrichus A.Kern. ex Borbás, 1890
Tragopogon pratensis L.		Tragopogon pratensis L., 1753
Trifolium campestre Schreb. subsp. campestre		Trifolium campestre Schreb., 1804
Trifolium dubium Sibth.		Trifolium dubium Sibth., 1794
Trifolium glomeratum L.		Trifolium glomeratum L., 1753
Trifolium occidentale Coombe		Trifolium occidentale Coombe, 1961
Trifolium ornithopodioides L.	LrrBN 2008[AS]	Trifolium ornithopodioides L., 1753
Trifolium repens L.		Trifolium repens L., 1753
Trifolium striatum L.		Trifolium striatum L., 1753
Ulex europaeus L. subsp. europaeus		Ulex europaeus L. subsp. europaeus
Urtica dioica L.		Urtica dioica L., 1753
Valerianella locusta (L.) Laterr.		Valerianella locusta (L.) Laterr., 1821
Verbena officinalis L.		Verbena officinalis L., 1753
Veronica arvensis L.		Veronica arvensis L., 1753
Veronica chamaedrys L.		Veronica chamaedrys L., 1753
Veronica scutellata L. var. scutellata		Veronica scutellata L. var. scutellata
Veronica spicata L. subsp. spicata	LRMA[anx1], LrrBN 2008[AS], Reg BN	Veronica spicata L., 1753
Vicia cracca L.		Vicia cracca L., 1753
Vicia sativa L. subsp. nigra (L.) Ehrh.		Vicia sativa subsp. nigra (L.) Ehrh., 1780
Vicia sativa L. subsp. segetalis (Thuill.) Celak.		Vicia sativa subsp. segetalis (Thuill.) Celak., 1875
Viola kitaibeliana Schult.		Viola kitaibeliana Schult., 1819
Viola riviniana Rchb. subsp. riviniana		Viola riviniana Rchb. subsp. riviniana
Vulpia myuros (L.) C.C.Gmel.		Vulpia myuros (L.) C.C.Gmel. subsp. myuros

Résumé

Dans le but d'actualiser l'inventaire de la flore vasculaire, le site de la Réserve naturelle nationale de Vauville a été prospecté sur trois sessions réparties sur l'année 2014 afin de réaliser un inventaire le plus complet possible dans les différentes formations végétales.

Mots-clés : inventaire ; flore vasculaire ; suivi ; Réserve Naturelle Nationale.

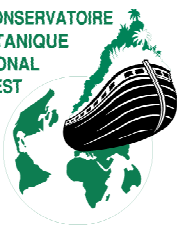
Avec la participation financière de :



Conservatoire Botanique National



CONSERVATOIRE
BOTANIQUE
NATIONAL
DE BREST



web | www.cbnbrest.fr

*Etablissement public qui regroupe Brest métropole océane,
Conseil général du Finistère, Conseil régional de Bretagne
et Université de Bretagne Occidentale.*

Conservatoire botanique national de Brest

**Siège, service international,
jardin, service éducatif,
et Antenne Bretagne**

52 allée du Bot
29 200 BREST
tél. | 02 98 41 88 95
mél. |
cbn.brest@cbnbrest.com

**Antenne
Basse-Normandie**
Parc Estuaire Entreprise
Rte de Caen

14 310 VILLERS-BOCAGE
tél. | 02 31 96 77 56
mél. |
cbn.bassenormandie@cbnbrest.com

**Antenne
Pays de la Loire**
28^{bis} rue Babonneau
44 100 NANTES

tél. | 02 40 69 70 61
mél. |
cbn.paysdeloire@cbnbrest.com